

**4G 布控球**  
**终端配置操作手册**  
**(V1.00)**

# 目录

1 安装与启动.....	1
2 高级设置.....	4
2.1 设备属性显示.....	4
2.2 有线网络参数设置.....	6
2.3 无线网络参数设置.....	6
2.4 WIFI 网络参数设置.....	7
2.5 数字通道参数设置.....	8
2.6 录像回放.....	9
2.6.1 计划录像.....	9
2.7 视频预览.....	10
2.8 云台控制.....	11
2.9 平台接入参数设置.....	12
2.10 系统工具.....	12
2.10.1 时间设置.....	12
2.10.2 软件升级.....	13
2.10.3 设备重启.....	14
2.10.4 修改密码.....	14

# 1 安装与启动

- ◆ 双击运行“TerminalSetting.msi”，启动安装程序后点击“下一步”按钮。



图 1 搜索工具安装

- ◆ 选择好安装路径后，点击“下一步”按钮。

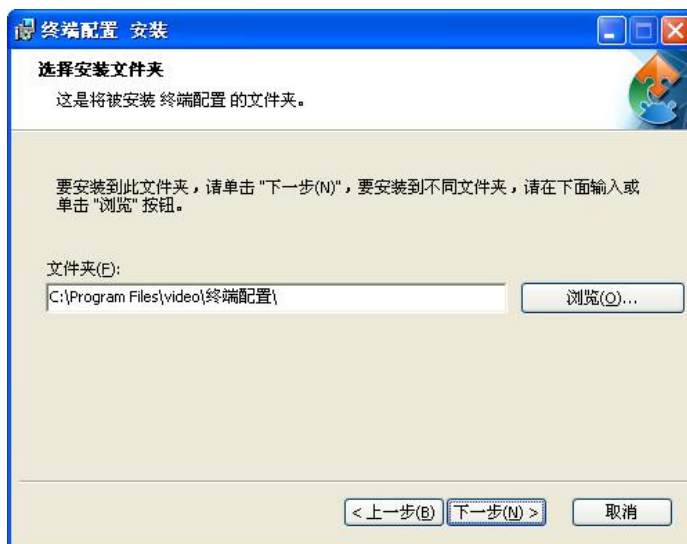


图 2 选择安装路径

- ◆ 点击“安装”按钮，开始安装。



图 3 准备安装

- ◆ 等待安装过程结束后，点击“完成”按钮，完成安装。



图 4 完成安装

- ◆ 安装完成后自动生成登录快捷图标，双击运行“终端配置”，点击刷新，搜索到的设备会显示在列表中。



图 5 设备搜索



注意：

- 1) 对于 win8 系统，需要右键单击客户端，在右键菜单中选择“以管理员权限运行”。
- 2) 通过有线连接设备时，设备和计算机需要在同一个网段。
- 3) 通过 WIFI 连接设备时，计算机需要通过无线连接到设备的 WIFI AP，设备 AP 会自动为目标计算机分配 IP 地址。

◆ 选择搜索到的设备，右侧列表会列出，设备的基本参数，可以通过右侧区域，对基本参数进行修改。

IP 地址:	<input type="text"/>
子网掩码:	<input type="text"/>
网关地址:	<input type="text"/>
媒体端口:	<input type="text"/>
中心IP:	<input type="text"/>
中心端口:	<input type="text"/>
登录名:	<input type="text"/>
登录密码:	<input type="password"/>
<input type="button" value="保存修改"/>	

图 6 基本参数配置



注意：

- 1) 如果设备通过互联网登录远程平台，只需要修改中心 IP 地址，其它参数不需要修改。

## 2 高级设置

- ◆ 双击左侧设备列表里面的设备，进入到设备高级设置界面。



图 7 高级设置界面

高级设置包括：设备属性、有线网络、无线网络、WIFI 网络、数字通道、录像回放、视频预览、平台接入、系统工具

### 2.1 设备属性显示



图 8 基本属性

有线网络
设备IP:
子网掩码:
网关地址:

图 9 有线网络属性

平台参数
中心IP:
中心端口:

图 10 平台参数属性

无线网络
卡1信息:
网络类型:
信号强度:
卡状态:
拨号状态:
模块型号:
无线IP:
卡2信息:
网络类型:
信号强度:
卡状态:
拨号状态:
模块型号:

图 11 无线网络属性

## 2.2 有线网络参数设置

有线网络设置

IP 地址:

子网掩码:

网关地址:

媒体端口:

中心IP:

保存

图 12 有线网络参数设置

- ◆ 可对设备 IP、子网掩码、网关地址、媒体端口、中心 IP 进行设置



注意:

- 1) 如果设备通过互联网登录远程平台，只需要修改中心 IP 地址，其它参数不需要修改。

## 2.3 无线网络参数设置

无线网络设置

拨号卡选择:

卡1

接入号:

用户名:

密码:

VPN专网密码:

保存

图 13 无线网络参数设置





注意：

- 1) 如果设备采用的是专网或特殊的接入号、用户名、密码，需要根据特殊要求对无线网络参数进行设置，如果设备无专网或特殊接入号、用户名、密码的要求，设备会自动识别插入的 SIM 卡和无线网络，不用对无线网络参数进行设置。

## 2.4 WIFI 网络参数设置

WIFI网络设置

连接号	加密方式	SSID

刷新

高级设置

用此网络

AP设置

☒ AP

SSID

加密方式

加密密码

保存

图 14 WIFI 网络参数设置



注意：

- 1) 设备开启 AP 功能后，可对 SSID、加密方式、加密密码进行设置，因设备具备无线路由功能（当设备拨号成功后，通过设备的 WIFI 可上互联网），为保

护设备流量资源，请务必设置 AP 的加密方式和密码，密码不能少于 8 位。

## 2.5 数字通道参数设置



图 15 数字通道参数设置

- ◆ 首先：点击“搜索设备”，数字通道内会显示出来，搜索到的 ONVIF 设备列表。
- ◆ 其次：选择要添加 ONVIF 设备的通道后，双击设列表内要加入通道的设备，ONVIF 设备的 URL 会自动加入到“通道 URL”内。
- ◆ 再次：填入所加 ONVIF 设备的用户名和密码。设置正确的云台协议和地址位。
- ◆ 最后：点击“保存”，所选的 ONVIF 设备会绑定到设置的通道上。



注意：

- 1) 所添加的 ONVIF 设备，必须和终端设备在同一网段。
- 2) ONVIF 设备的用户名和密码，为 ONVIF 设备 web 登录的用户名和密码。

## 2.6 录像回放

◆ 点击录像回放，可以切换到“回放”界面，如下图所示。



图 8 回放界面

回放界面说明：

1. 预览：录像或图片的预览窗口。
2. 查询条件：设置开始时间与结束时间，按照选择类型来查询。
3. 列表：显示查询到的文件信息。
4. 辅助控制：包括暂停、停止、播放、快进、慢放等按钮。

### 2.6.1 计划录像

在“文件类型”下拉框中选择“计划录像”，设置需要查询录像的开始时间以及结束时间，点击查询按钮，下方会显示计划录像文件列表，如图所示：

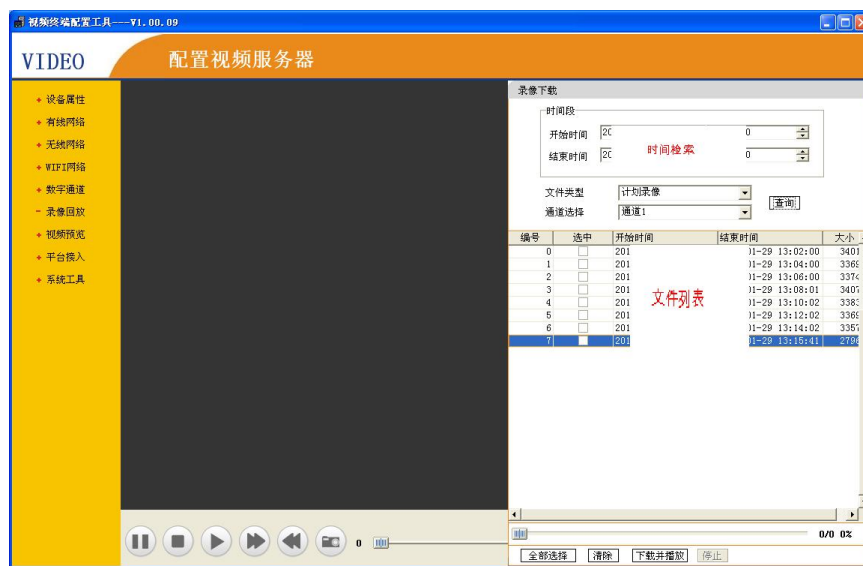


图 9 计划录像

勾选需要播放的文件，点击“下载并播放”按钮，在预览区域进行播放预览。

可以在视频窗口下方找到辅助控制按钮，进行下表中的控制。

序号	图标	功能说明
1		暂停
2		停止
3		播放
4		快放
5		慢放
6		抓拍 抓拍图片存储在软件安装目录pic文件夹下面 例如：C:\Program Files\video\终端配置\pic\2016-1-29

## 2.7 视频预览

◆ 点击视频预览，可以切换到“预览”界面，如下图所示。

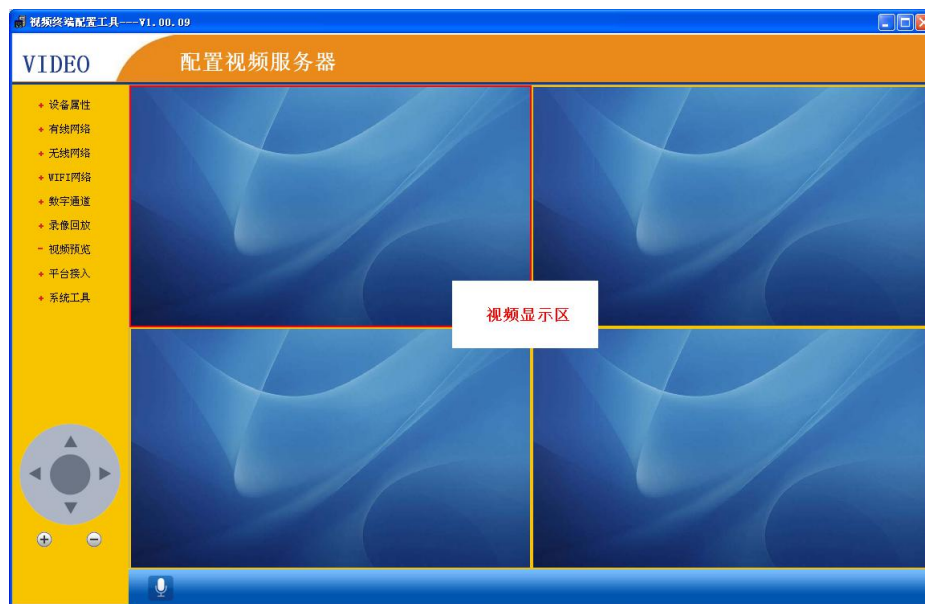


图 17 视频预览

- ◆ 在实时视频预览界面可以通过双击预览视频，进行单画面和多画面切换。

## 2.8 云台控制

选中正在预览的视频窗口，通过左侧云台控制界面对云台进行控制。



图 7 云台控制

- ◆ 通过方向键控制云台上、下、左、右四个方向转动。
- ◆ 点击加减号功能键可进行变倍控制。
- ◇ 可通过键盘方向键进行云台控制。

## 2.9 平台接入参数设置

平台接入参数设置

接入类型: 28181 ☐ 使能

本地SIP端口:

SIP服务器ID:

SIP服务器地址:

SIP用户名:

SIP用户认证密码:

注册有效期: (3600~100000秒)

最大心跳次数: (5~255秒)

视频通道数目:

SIP服务器域:

SIP服务器端口:

SIP用户认证ID:

确认密码:

心跳周期: (5~255秒)

注册状态: 未注册

视频通道 0 编码ID:

保存参数

保存

图 18 平台接入



注意:

- 1) 平台接入用于配置第三方平台的接入参数，配置后设备可登录到第三方平台，进行相关业务。
- 2) 目前平台支持我司的 VC 客户端以及 28181，深圳通天星（TTX），使用时请勾选并填写相关配置信息即可。

## 2.10 系统工具

### 2.10.1 时间设置

保存后，设备时间会与当前连接的计算机时间一致



图 19 时间设置



注意：

- 1) 设备时间不合法，终端不会进行录像存储。

### 2.10.2 软件升级

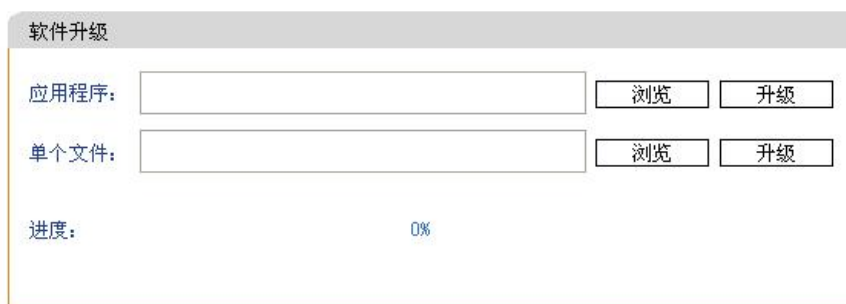


图 20 软件升级

- ◆ 选择应用程序或文件后，点击对应的升级按钮，可对设备进行软件升级。



注意：

- 1) 设备升级成功后，会自动重启，重启后软件更新为升级版本。

### 2.10.3 设备重启



设备重启

单击“重启”按钮将使设备重新启动

重启

The image shows a dialog box titled '设备重启' (Device Restart). It contains a message: '单击“重启”按钮将使设备重新启动' (Clicking the 'Restart' button will restart the device). At the bottom, there is a button labeled '重启' (Restart).

图 21 设备重启

### 2.10.4 修改密码



修改密码

原密码:

新密码:

新密码确认:

保存

The image shows a dialog box titled '修改密码' (Change Password). It contains three input fields: '原密码:' (Original Password), '新密码:' (New Password), and '新密码确认:' (New Password Confirmation). At the bottom, there is a button labeled '保存' (Save).

图 22 修改密码

- ◆ 修改设备的登录的密码。