



171403340822

江西联安检测技术有限公司

检测报告

报告编号: JXLA/HJJC-20100132



项目名称: 江西万年青水泥股份有限公司万年水泥厂 2020 年周边
环境质量影响监测

委托单位: 江西万年青水泥股份有限公司万年水泥厂

监测类别: 委托检测

报告日期: 2020 年 12 月 14 日

(检测报告专用章)



声 明

- 1、本检测报告未加盖本机构检测报告专用章、骑缝章和 CMA 印章无效；
- 2、本检测报告无审核人、签发人签字无效；
- 3、本检测报告涂改无效；
- 4、对本检测报告有异议，请于收到检测报告之日起十五日内向本机构提出，逾期视为无异议；
- 5、本报告只对本次采样/送检样品检测结果负责；
- 6、本检测报告未经本机构书面批准，不得复制（全文复制除外），经同意复制的复制件未加盖本机构公章无效；
- 7、未经同意本报告不得用于广告宣传；
- 8、本检测报告解释权归本机构。

检测单位：江西联安检测技术有限公司

单位地址：上饶市信州区三清山中大道 196 号

邮政编码：334000

电 话：0793-8205966

传 真：0793-8205966

项目名称：江西万年青水泥股份有限公司万年水泥厂 2020 年周边环境
质量影响监测

报告编号：JXLA/HJJC-20100132

报告编制：陈博奇
审核人员：马志军
授权签字人：李德信
签发日期：2020.12.17



1. 检测项目概况

项目名称	江西万年青水泥股份有限公司万年水泥厂 2020 年周边环境质量影响监测		
委托单位	江西万年青水泥股份有限公司万年水泥厂	联系人	邓敏
委托时间	2020 年 09 月 30 日	联系电话	137 5536 3766
委托单位地址	万年县陈营镇		
情况简介	受江西万年青水泥股份有限公司万年水泥厂委托, 我公司对江西万年青水泥股份有限公司万年水泥厂进行 2020 年周边无组织废气、土壤环境质量影响监测		
采样单位	江西联安检测技术有限公司	采样人员	高年俊、付贤明
采样日期	2020 年 10 月 26 日	分析日期	2020 年 10 月 28 日~11 月 18 日
生产工况	--		

2. 检测依据一览表

类别	检测依据
废气	《大气污染源无组织排放监测技术导则》 HJ/T 55-2000
土壤	《土壤环境监测技术规范》 HJ/T 166-2004

3. 检测内容一览表

类别	检测断面	检测项目	检测频次
土壤	柴家新村 T1■1	pH、镉、汞、砷、铅、铬、铜、镍	检测 1 天, 1 天 1 次
	程家村 T2■2		
	万和家园 T3■3		
	江泥区 T4■4		
无组织废气	老矿山厂界 Q62~Q65 (O1~O4)	颗粒物	检测 1 天, 1 天 4 次
	新矿山厂界 Q66~Q69 (O5~O8)	颗粒物	
	生产厂区厂界 Q70~Q73 (O9~O12)	颗粒物、氨	

4. 检测方法、检测仪器一览表

类别	项目	检测分析方法	分析仪器名称、型号及编号	检出限
无组织 废气	颗粒物	环境空气 总悬浮颗粒物的测定 重量法 GB/T 15432-1995	电子天平 (0.01mg) MS205DU/LA-SB-058	0.001mg/m ³
	氨	环境空气和废气 氨的测定 纳氏试剂分 光光度法 HJ 533-2009	紫外可见分光光度计 UV765/LA-SB-113	0.01mg/m ³
土壤	pH	土壤 pH 值的测定 电位法 HJ 962-2018	pHS-3E 型 酸度计/LA-SB-197	--
	砷	土壤质量 总汞、总砷、总铅的测定 原子 荧光法第 2 部分:土壤中总砷的测定 GB/T 22105.2-2008	双道原子荧光光度计 AFS-230E/LA-SB-076	0.01mg/kg
	镉	土壤质量 铅、镉的测定 石墨炉原子吸收 分光光度法 GB/T 17141-1997	石墨炉原子吸收分光光度计 AA-6880G/LA-SB-172	0.01mg/kg
	铬	土壤和沉积物 铜、锌、铅、镍、铬的测 定 火焰原子吸收分光光度法 HJ 491-201	原子吸收分光光度计 AA6300C/LA-SB-075	4mg/kg
	铜	土壤和沉积物 铜、锌、铅、镍、铬的测 定 火焰原子吸收分光光度法 HJ 491-2019	原子吸收分光光度计 AA6300C/LA-SB-075	1mg/kg
	铅	土壤质量 铅、镉的测定 石墨炉原子吸收 分光光度法 GB/T 17141-1997	石墨炉原子吸收分光光度计 AA-6880G/LA-SB-172	0.1mg/kg
	汞	土壤质量 总汞、总砷、总铅的测定 原子 荧光法第 2 部分:土壤中总砷的测定 GB/T 22105.1-2008	双道原子荧光光度计 AFS-230E/LA-SB-076	0.002mg/kg
	镍	土壤和沉积物 铜、锌、铅、镍、铬的测 定 火焰原子吸收分光光度法 HJ 491-2019	原子吸收分光光度计 AA6300C/LA-SB-075	3mg/kg
备注	以上无组织废气检测方法来源于《江西万年青水泥股份有限公司万年水泥厂 2020 年第四季度自行监测》 (报告编号: JXLA/HJJC-20100110)			

5. 质控措施一览表

质控方式	质控项目	标准样品编号/浓度	保证值	实测值	质控结果
环境 标准 样品	pH	010420	5.94±0.04	5.96	合格
	砷	GSS-30	10.0±0.8mg/kg	10.1mg/kg	合格
	镉	GSS-30	0.26±0.02mg/kg	0.26mg/kg	合格
	铬	GSS-30	51±4mg/kg	54mg/kg	合格
	铜	GSS-30	26±2mg/kg	27mg/kg	合格
	铅	GSS-30	43±4mg/kg	39mg/kg	合格
	汞	GSS-30	0.091±0.007mg/kg	0.093mg/kg	合格
	镍	GSS-30	20±2mg/kg	22mg/kg	合格

6. 检测结果

6.1 无组织废气检测结果一览表

表 6.1-1 老矿山厂界检测结果一览表

检测类别:	无组织废气					
样品性状描述:	样品容器外观良好、标签清晰规范、保存措施和运输符合要求。					
检测点位	样品编号	检测项目	检测结果 (mg/m ³)	最大值 (mg/m ³)	标准限值 (mg/m ³)	单项 评定
老矿山厂界上风 向 Q62 (O1)	20100132Q62P1-1	颗粒物	0.456	--	--	--
	20100132Q62P2-1		0.503			
	20100132Q62P3-1		0.485			
	20100132Q62P4-1		0.508			
老矿山厂界下风 向 Q63 (O2)	20100132Q63P1-1	颗粒物	0.628	--	--	--
	20100132Q63P2-1		0.705			
	20100132Q63P3-1		0.691			
	20100132Q63P4-1		0.654			
	20100132Q63P1-1	颗粒物 差值	0.172	0.206	0.5	达标
	20100132Q63P2-1		0.202			
	20100132Q63P3-1		0.206			
	20100132Q63P4-1		0.146			
老矿山厂界下风 向 Q64 (O3)	20100132Q64P1-1	颗粒物	0.623	--	--	--
	20100132Q64P2-1		0.635			
	20100132Q64P3-1		0.706			
	20100132Q64P4-1		0.649			
	20100132Q64P1-1	颗粒物 差值	0.167	0.221	0.5	达标
	20100132Q64P2-1		0.132			
	20100132Q64P3-1		0.221			
	20100132Q64P4-1		0.141			
老矿山厂界下风 向 Q65 (O4)	20100132Q65P1-1	颗粒物	0.706	--	--	--
	20100132Q65P2-1		0.715			
	20100132Q65P3-1		0.794			
	20100132Q65P4-1		0.695			
	20100132Q65P1-1	颗粒物 差值	0.250	0.309	0.5	达标
	20100132Q65P2-1		0.212			
	20100132Q65P3-1		0.309			
	20100132Q65P4-1		0.187			
标准限值来源	《水泥工业大气污染物排放标准》(GB 4915-2013)中表 3 标准					
备注	以上数据来源于《江西万年青水泥股份有限公司万年水泥厂 2020 年第四季度自行监测》(报告编号: JXLA/HJJC-20100110)					

表 6.1-2 新矿山厂界检测结果一览表

检测类别:	无组织废气					
样品性状描述:	样品容器外观良好、标签清晰规范、保存措施和运输符合要求。					
检测点位	样品编号	检测项目	检测结果 (mg/m ³)	最大值 (mg/m ³)	标准限值 (mg/m ³)	单项 评定
新矿山厂界上风 向 Q66 (O5)	20100132Q66P1-1	颗粒物	0.506	--	--	--
	20100132Q66P2-1		0.546			
	20100132Q66P3-1		0.496			
	20100132Q66P4-1		0.578			
新矿山厂界下风 向 Q67 (O6)	20100132Q67P1-1	颗粒物	0.706	--	--	--
	20100132Q67P2-1		0.759			
	20100132Q67P3-1		0.781			
	20100132Q67P4-1		0.694			
	20100132Q67P1-1	颗粒物 差值	0.200	0.285	0.5	达标
	20100132Q67P2-1		0.213			
	20100132Q67P3-1		0.285			
	20100132Q67P4-1		0.116			
新矿山厂界下风 向 Q68 (O7)	20100132Q68P1-1	颗粒物	0.679	--	--	--
	20100132Q68P2-1		0.682			
	20100132Q68P3-1		0.768			
	20100132Q68P4-1		0.746			
	20100132Q68P1-1	颗粒物 差值	0.173	0.272	0.5	达标
	20100132Q68P2-1		0.136			
	20100132Q68P3-1		0.272			
	20100132Q68P4-1		0.168			
新矿山厂界下风 向 Q69 (O8)	20100132Q69P1-1	颗粒物	0.694	--	--	--
	20100132Q69P2-1		0.687			
	20100132Q69P3-1		0.706			
	20100132Q69P4-1		0.754			
	20100132Q69P1-1	颗粒物 差值	0.188	0.210	0.5	达标
	20100132Q69P2-1		0.141			
	20100132Q69P3-1		0.210			
	20100132Q69P4-1		0.176			
标准限值来源	《水泥工业大气污染物排放标准》(GB 4915-2013) 中表 3 标准					
备注	以上数据来源于《江西万年青水泥股份有限公司万年水泥厂 2020 年第四季度自行监测》(报告编号: JXLA/HJJC-20100110)					

表 6.1-3 生产厂区厂界检测结果一览表

检测类别:	无组织废气					
样品性状描述:	样品容器外观良好、标签清晰规范、保存措施和运输符合要求。					
检测点位	样品编号	检测项目	检测结果 (mg/m ³)	最大值 (mg/m ³)	标准限值 (mg/m ³)	单项 评定
生产厂区上风向 Q70 (O9)	20100132Q70P1-1	颗粒物	0.202	--	--	--
	20100132Q70P2-1		0.216			
	20100132Q70P3-1		0.198			
	20100132Q70P4-1		0.196			
	20100132Q70P1-2	氨	0.05	--	--	--
	20100132Q70P2-2		0.04			
	20100132Q70P3-2		0.04			
	20100132Q70P4-2		0.06			
生产厂区下风向 Q71 (O10)	20100132Q71P1-1	颗粒物	0.456	--	--	--
	20100132Q71P2-1		0.452			
	20100132Q71P3-1		0.479			
	20100132Q71P4-1		0.459			
	20100132Q71P1-1	颗粒物 差值	0.254	0.281	0.5	达标
	20100132Q71P2-1		0.236			
	20100132Q71P3-1		0.281			
	20100132Q71P4-1		0.263			
	20100132Q71P1-2	氨	0.09	0.09	1.0	达标
	20100132Q71P2-2		0.07			
	20100132Q71P3-2		0.06			
	20100132Q71P4-2		0.08			
生产厂区下风向 Q72 (O11)	20100132Q72P1-1	颗粒物	0.486	--	--	--
	20100132Q72P2-1		0.487			
	20100132Q72P3-1		0.506			
	20100132Q72P4-1		0.496			
	20100132Q72P1-1	颗粒物 差值	0.284	0.308	0.5	达标
	20100132Q72P2-1		0.271			
	20100132Q72P3-1		0.308			
	20100132Q72P4-1		0.300			
	20100132Q72P1-2	氨	0.06	0.08	1.0	达标
	20100132Q72P2-2		0.07			
	20100132Q72P3-2		0.07			
	20100132Q72P4-2		0.08			

表 6.1-3 生产厂区厂界检测结果一览表 (续)

检测类别:	无组织废气						
样品性状描述:	样品容器外观良好、标签清晰规范、保存措施和运输符合要求。						
检测点位	样品编号	检测项目	检测结果 (mg/m ³)	最大值 (mg/m ³)	标准限值 (mg/m ³)	单项 评定	
生产厂区下风向 Q73 (O73)	20100132Q73P1-1	颗粒物	0.486	--	--	--	
	20100132Q73P2-1		0.506				
	20100132Q73P3-1		0.513				
	20100132Q73P4-1		0.498				
	20100132Q73P1-1	颗粒物 差值	0.284	0.315	0.5	达标	
	20100132Q73P2-1		0.290				
	20100132Q73P3-1		0.315				
	20100132Q73P4-1		0.302				
	20100132Q73P1-2	氨	0.14	0.14	1.0	达标	
	20100132Q73P2-2		0.12				
	20100132Q73P3-2		0.12				
	20100132Q73P4-2		0.13				
	标准限值来源	《水泥工业大气污染物排放标准》(GB 4915-2013) 中表 3 标准					
	备注	以上数据来源于《江西万年青水泥股份有限公司万年水泥厂 2020 年第四季度自行监测》(报告编号: JXLA/HJJC-20100110)					

(本页以下空白)

6.2 周边土壤检测结果一览表

表 6.2-1 柴家新村土壤质量现状检测结果一览表

检测类别:	土壤				
样品性状描述:	褐色 潮 少量植物根系 沙壤土				
检测点位	样品编号	检测项目	检测结果 (mg/kg)	标准限值 (mg/kg)	单项评定
柴家新村 T1■1 (E:117°4'40" N:28°42'22")	20100132T1P1-1	pH	7.51	--	--
		砷	1.60	25	达标
		镉	0.54	0.6	达标
		铬	49	250	达标
		铜	74	100	达标
		铅	78.8	170	达标
		汞	0.138	3.4	达标
		镍	52	190	达标
标准限值来源	《土壤环境质量 农用地土壤污染风险管控标准》(GB 15618-2018) 表 1 其他 限值标准				
备注	表中 "--" 表示指该检测项目在参照标准《土壤环境质量 农用地土壤污染风险管 控标准》(GB 15618-2018) 中无限值要求, 不予评价				

表 6.2-2 程家村土壤质量现状检测结果一览表

检测类别:	土壤				
样品性状描述:	深灰 干 少量植物根系 轻壤土				
检测点位	样品编号	检测项目	检测结果 (mg/kg)	标准限值 (mg/kg)	单项评定
程家村 T2■2 (E:117°4'35" N:28°42'13")	20100132T2P1-1	pH	7.86	--	--
		砷	1.21	25	达标
		镉	0.41	0.6	达标
		铬	45	250	达标
		铜	95	100	达标
		铅	117	170	达标
		汞	0.205	3.4	达标
		镍	36	190	达标
标准限值来源	《土壤环境质量 农用地土壤污染风险管控标准》(GB 15618-2018) 表 1 其他 限值标准				
备注	表中 "--" 表示指该检测项目在参照标准《土壤环境质量 农用地土壤污染风险管 控标准》(GB 15618-2018) 中无限值要求, 不予评价				

表 6.2-3 万和家园土壤质量现状检测结果一览表

检测类别:	土壤				
样品性状描述:	深灰 湿 无植物根系 黏土				
检测点位	样品编号	检测项目	检测结果 (mg/kg)	标准限值 (mg/kg)	单项评定
万和家园 T3■3 (E:117°4'25" N:28°42'00")	20100132T3P1-1	pH	6.96	--	--
		砷	0.69	30	达标
		镉	0.26	0.3	达标
		铬	25	200	达标
		铜	31	100	达标
		铅	35.6	120	达标
		汞	0.099	2.4	达标
		镍	64	100	达标
标准限值来源	《土壤环境质量 农用地土壤污染风险管控标准》(GB 15618-2018)表 1 其他 限值标准				
备注	表中 "--" 表示指该检测项目在参照标准《土壤环境质量 农用地土壤污染风险管 控标准》(GB 15618-2018)中无限值要求, 不予评价				

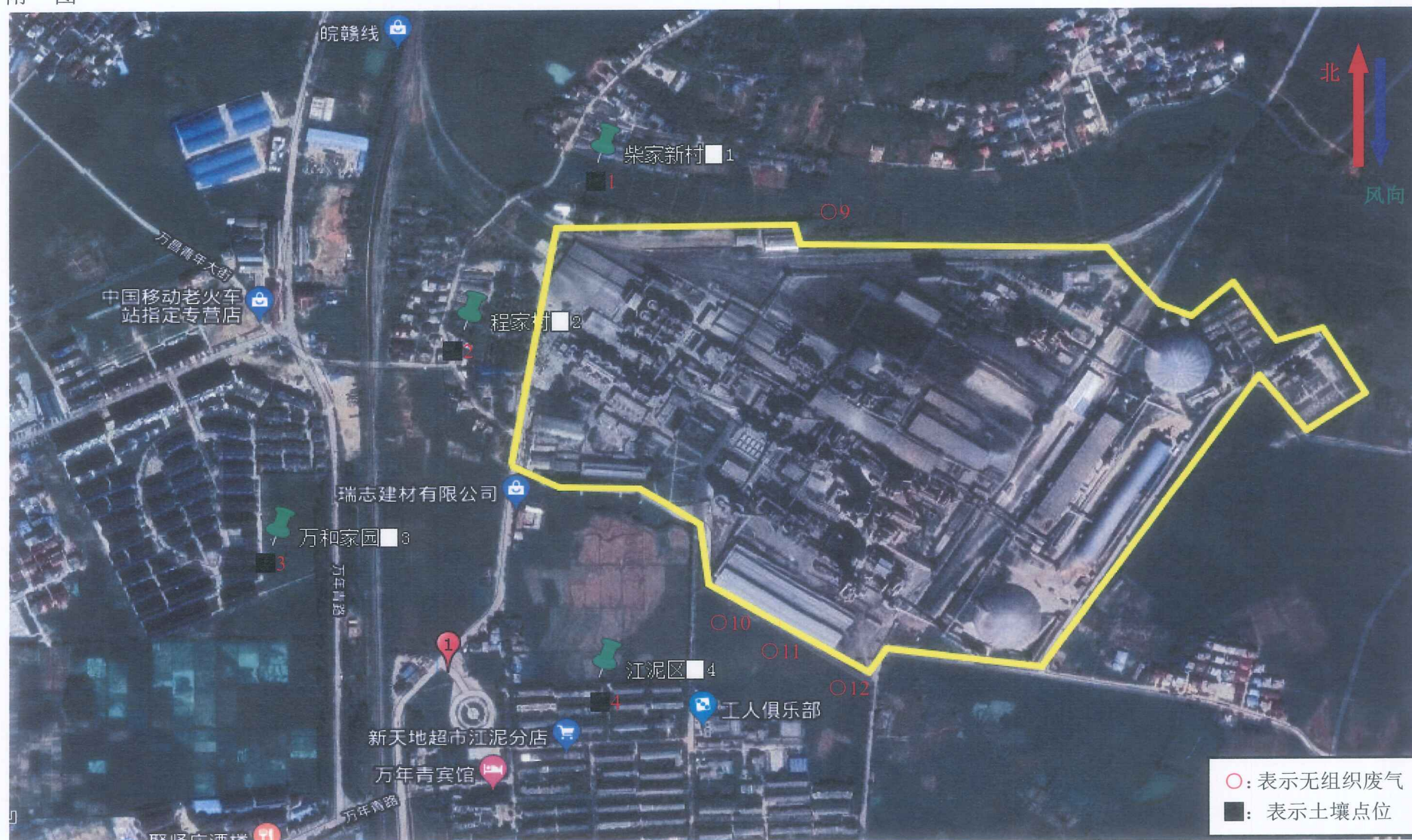
表 6.2-4 江泥区土壤质量现状检测结果一览表

检测类别:	土壤				
样品性状描述:	深灰 湿 无植物根系 黏土				
检测点位	样品编号	检测项目	检测结果 (mg/kg)	标准限值 (mg/kg)	单项评定
江泥区 T4■4 (E:117°4'47" N:28°42'3")	20100132T4P1-1	pH	7.54	--	--
		砷	1.00	25	达标
		镉	0.25	0.6	达标
		铬	30	250	达标
		铜	39	100	达标
		铅	27.3	170	达标
		汞	0.166	3.4	达标
		镍	47	190	达标
标准限值来源	《土壤环境质量 农用地土壤污染风险管控标准》(GB 15618-2018)表 1 其他 限值标准				
备注	表中 "--" 表示指该检测项目在参照标准《土壤环境质量 农用地土壤污染风险管 控标准》(GB 15618-2018)中无限值要求, 不予评价				

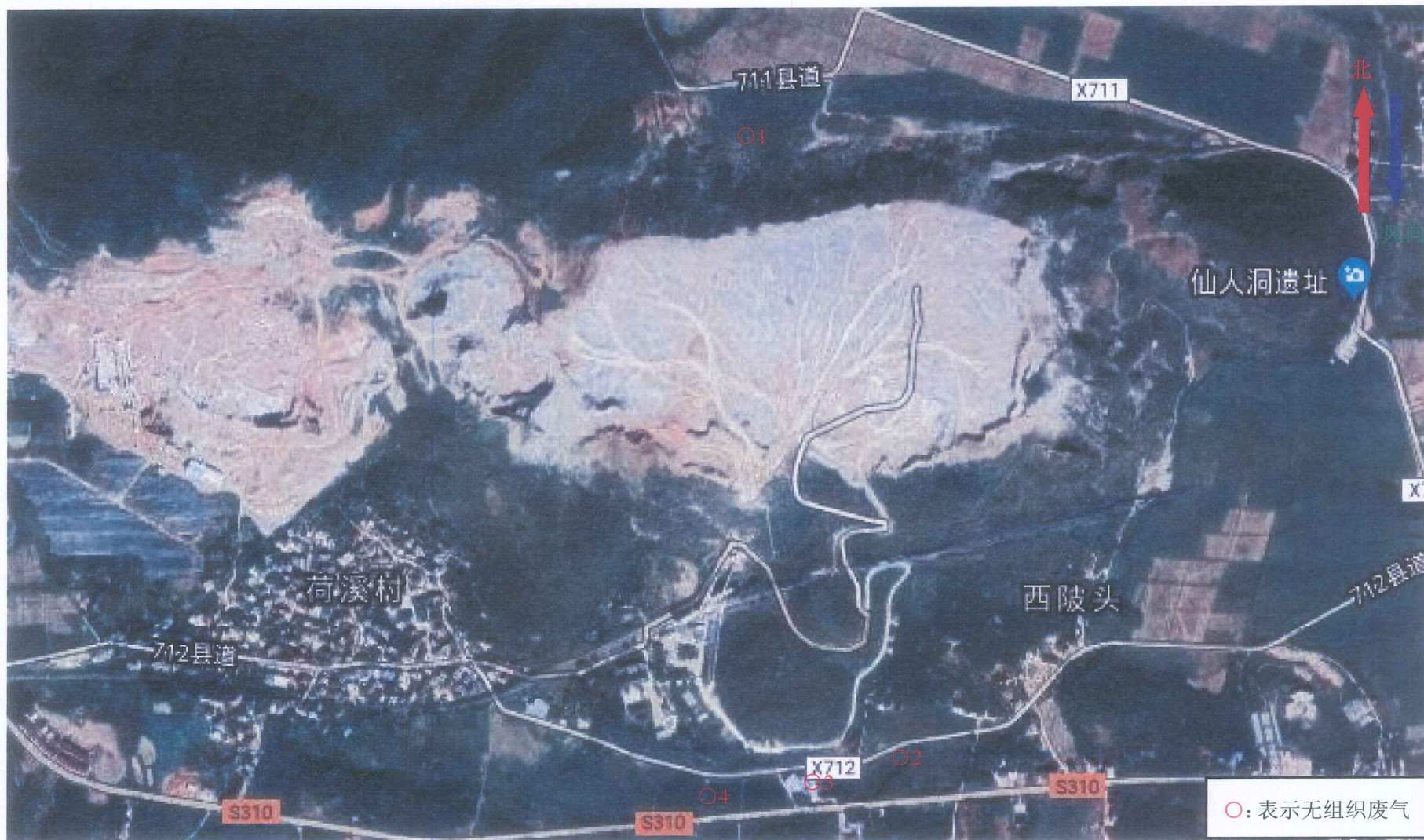
---报告结束---

检测报告专用章

附图



附图 1: 江西万年青水泥股份有限公司万年水泥厂 2020 年周边环境质量影响监测 (生产区) 点位示意图



附图 2: 江西万年青水泥股份有限公司万年水泥厂 2020 年周边环境质量影响监测点位示意图



附图 3: 江西万年青水泥股份有限公司万年水泥厂 2020 年周边环境质量影响监测点位示意图