



江西联安检测技术有限公司

检测报告

报告编号: JXLA/HJJC-20100110

项目名称: 江西万年青水泥股份有限公司万年水泥厂 2020 年第四季度自行监测

委托单位: 江西万年青水泥股份有限公司万年水泥厂

监测类别: 委托检测

报告日期: 2020 年 12 月 14 日

(检测报告专用章)



声 明

- 1、本检测报告未加盖本机构检测报告专用章、骑缝章和 CMA 印章无效；
- 2、本检测报告无审核人、签发人签字无效；
- 3、本检测报告涂改无效；
- 4、对本检测报告有异议，请于收到检测报告之日起十五日内向本机构提出，逾期视为无异议；
- 5、本报告只对本次采样/送检样品检测结果负责；
- 6、本检测报告未经本机构书面批准，不得复制（全文复制除外），经同意复制的复制件未加盖本机构公章无效；
- 7、未经同意本报告不得用于广告宣传；
- 8、本检测报告解释权归本机构。

检测单位：江西联安检测技术有限公司

单位地址：上饶市信州区三清山中大道 196 号

邮政编码：334000

电 话：0793-8205966

传 真：0793-8205966

项目名称：江西万年青水泥股份有限公司万年水泥厂 2020 年第四季度自行监测

报告编号：JXLA/HJJC-20100110

报告编制：



审核人员：

授权签字人：

签发日期：

2020.12.14

1. 检测项目概况

项目名称	江西万年青水泥股份有限公司万年水泥厂 2020 年第四季度自行监测		
委托单位	江西万年青水泥股份有限公司万年水泥厂	联系人	邓敏
委托时间	2020 年 09 月 30 日	联系电话	137 5536 3766
委托单位地址	万年县陈营镇		
情况简介	受江西万年青水泥股份有限公司万年水泥厂委托, 我公司对江西万年青水泥股份有限公司万年水泥厂进行 2020 年第四季度自行监测		
采样单位	江西联安检测技术有限公司	采样人员	游俊杰、唐彬、周甜、谢凯、柳沿宗、付贤明、高年俊
采样日期	2020 年 10 月 26~10 月 28 日	分析日期	2020 年 10 月 28 日~11 月 03 日
气象条件	2020 年 10 月 26 日	气温: 18.1~21.3℃, 气压: 100.37~100.53kPa, 风速: 0.9~1.8m/s, 风向: 北风	
	2020 年 10 月 27 日	气温: 20.3~21.5℃, 气压: 100.35~100.43kPa, 风速: 1.6~1.7m/s, 风向: 北风	
	2020 年 10 月 28 日	气温: 30.4~30.7℃, 气压: 100.43~100.50kPa	
生产工况	企业正常生产, 环保设施正常运行		

2. 检测依据一览表

类别	检测依据
废水	《地表水和污水监测技术规范》HJ/T 91-2002
	《水质-采样技术指导》HJ 494-2009
废气	《固定污染源排气中颗粒物测定与气态污染物采样方法》GB/T 16157-1996
	《固定源废气监测技术规范》HJ/T 397-2007
	《大气污染源无组织排放监测技术导则》HJ/T 55-2000
噪声	《工业企业厂界环境噪声排放标准》GB 12348-2008

3. 检测内容一览表

类别	检测断面		检测项目	检测频次
有组织废气	3#窑头 Q1 (DA139) ◎1		颗粒物	各项目监测 1 天, 1天 3 次
	3#窑尾 Q2 (DA140) ◎2		颗粒物、二氧化硫、氮氧化物、氨、氟化物、汞及其化合物	
	4#窑头 Q3 (DA054) ◎3		颗粒物	
	4#窑尾 Q4 (DA053) ◎4		颗粒物、二氧化硫、氮氧化物、氨、氟化物、汞及其化合物	
	5#窑头 Q5 (DA056) ◎5		颗粒物	
	5#窑尾 Q6 (DA055) ◎6		颗粒物、二氧化硫、氮氧化物、氨、氟化物、汞及其化合物	
	6#窑头 Q7 (DA058) ◎7		颗粒物	
	6#窑尾 Q8 (DA057) ◎8		颗粒物、二氧化硫、氮氧化物、氨、氟化物、汞及其化合物	
	3#窑锤式破碎机 Q58 (DA135) ◎58	与3#窑头 Q1 同一排放口	颗粒物	
	4#窑锤式破碎机 Q59 (DA136) ◎59	与4#窑头 Q3 同一排放口		
	5#窑锤式破碎机 Q60 (DA137) ◎60	与5#窑头 Q5 同一排放口		
	6#窑锤式破碎机 Q61 (DA138) ◎61	与6#窑头 Q7 同一排放口		
	3#窑辊压机 Q10 (DA010) ◎10	与3#窑尾 Q2 同一排放口		
	4#窑立式生料磨 Q11 (DA011) ◎11	与4#窑尾 Q4 同排放口		
	5#窑立式生料磨 Q12 (DA012) ◎12	与5#窑尾 Q6 同排放口		
	6#窑立式生料磨 Q13 (DA013) ◎13	与6#窑尾 Q8 同排放口		
	3#窑球磨机 (煤磨) Q14 (DA014) ◎14			
	4#窑球磨机 (煤磨) Q15 (DA015) ◎15			
	6#窑球磨机 (煤磨) Q16 (DA016) ◎16			
	5#窑立式磨机 (煤磨) Q17 (DA059) ◎17			
5#水泥球磨机 Q18 (DA066) ◎18				
6#水泥球磨机 Q19 (DA067) ◎19				
7#水泥球磨机 Q20 (DA068) ◎20				

3. 检测内容一览表 (续)

类别	检测断面		检测项目	检测频次			
	8#水泥球磨机 Q21 (DA069) ©21						
	9#水泥球磨机 Q22 (DA070) ©22						
	5#辊压机 Q23 (DA071) ©23						
	6#辊压机 Q24 (DA072) ©24						
	5#选粉机 Q28 (DA076) ©28						
	6#选粉机 Q29 (DA077) ©29						
	7#选粉机 Q30 (DA078) ©30						
	8#选粉机 Q31 (DA079) ©31						
	9#选粉机 Q32 (DA080) ©32						
	7#辊压机 Q25 (DA073) ©25	与7#选粉机 Q30 同一排放口					
	8#辊压机 Q26 (DA074) ©26	与8#选粉机 Q31 同一排放口					
	9#辊压机 Q27 (DA075) ©27	与9#选粉机 Q32 同一排放口					
	有组织废气	2#包装机 Q33 (DA081) ©33			颗粒物	监测 1 天, 1 天 3 次	
		4#包装机 Q34 (DA082) ©34					
5#包装机 Q35 (DA083) ©35							
6#包装机 Q36 (DA084) ©36							
7#包装机 Q37 (DA085) ©37							
8#包装机 Q38 (DA086) ©38							
1#包装机 Q39 (DA087) ©39							
1#库散装机 Q43 (DA091) ©43							
2#库散装机 Q44 (DA092) ©44							
3#库散装机 Q45 (DA093) ©45							
4#库散装机 Q46 (DA094) ©46							
5#库散装机 Q47 (DA095) ©47							
6#库散装机 Q48 (DA096) ©48							
13、15#散装机 Q49 (DA097) ©49							

3. 检测内容一览表 (续)

类别	检测断面	检测项目	检测频次
有组织废气	14、16#散装机 Q50 (DA098) ©50	颗粒物	监测 1 天, 1 天 3 次
	17、19#散装机 Q51 (DA099) ©51		
	18、20#散装机 Q52 (DA100) ©52		
	锤式破碎机 Q53 (DA122) ©53		
	锤式破碎机 Q54 (DA123) ©54		
	锤式破碎机 Q55 (DA124) ©55		
	锤式破碎机 Q56 (DA125) ©56		
无组织废气	老矿山厂界 Q62~Q65 (O1~O4)	颗粒物	各项目监测 1 天, 1 天 4 次
	新矿山厂界 Q66~Q69 (O5~O8)	颗粒物	
	生产厂区厂界 Q70~Q73 (O9~O12)	颗粒物、氨	
废水	销售大门侧 S1 (★1)	水温、流量、pH、悬浮物、化学需氧量、五日生化需氧量、氨氮、总磷	各项目监测 1 天, 1 天 3 次
	铁路北 S2 (★2)	水温、流量、pH、悬浮物、化学需氧量、氟化物、石油类	
厂界噪声	老矿山厂界四周 (▲1-4、N1-N4)	连续等效噪声 Leq	各项目监测 1 天, 昼夜各一次
	新矿山厂界四周 (▲5-8、N5-N8)		
	万年青厂界四周 (▲9-12、N9-N12)		

(本页以下空白)

4. 检测方法、检测仪器一览表

类别	项目	检测分析方法	分析仪器名称、型号及编号	检出限
有组织废气	颗粒物	固定污染源废气 低浓度颗粒物的测定重量法 HJ 836-2017	电子天平 (0.01mg) MS205DU/LA-SB-058	1.0mg/m ³
	氮氧化物	固定污染源废气 氮氧化物的测定 定电位电解法 HJ 693-2014	自动烟尘 (气) 测试仪 3012H-61/LA-SB-130/160	3mg/m ³
	二氧化硫	固定污染源废气 二氧化硫的测定 定电位电解法 HJ 57-2017	自动烟尘 (气) 测试仪 3012H-61/LA-SB-130/160	3mg/m ³
	氨	环境空气和废气 氨的测定 纳氏试剂分光光度法 HJ 533-2009	紫外可见分光光度计 UV765/LA-SB-113	0.25mg/m ³
	氟化物	大气固定污染源 氟化物的测定 离子选择电极法 HJ/T 67-2001	离子计 PXS-270/LA-SB-072	0.06mg/m ³
	汞及其化合物	污染源废气 汞及其化合物 原子荧光分光光度法《空气和废气监测分析方法》(第四版)国家环境保护总局 (2003年) 第五篇第三章第七节 (二) (B)	双道原子荧光光度计 AFS-230E/LA-SB-076	3×10 ⁻⁶ mg/m ³
无组织废气	颗粒物	环境空气 总悬浮颗粒物的测定 重量法 GB/T 15432-1995	电子天平 (0.01mg) MS205DU/LA-SB-058	0.001mg/m ³
	氨	环境空气和废气 氨的测定 纳氏试剂分光光度法 HJ 533-2009	紫外可见分光光度计 UV765/LA-SB-113	0.01mg/m ³
废水	水温	水质 水温的测定 温度计或颠倒温度计测定法 GB/T 13195-1991	水温计 T105/LA-SB-240	--
	流量	流速仪法《水和废水监测分析方法》(第四版)国家环境保护总局 (2002 年) 第二篇第三章第三节	旋杯式流速仪 LS45A/LA-SB-225	--
	pH	水质 pH 值的测定 玻璃电极法 GB/T 6920-1986	酸度计 pHS-3E/LA-SB-197	--
	悬浮物	水质 悬浮物的测定 重量法 GB/T 11901-1989	电子天平 BSA224S/LA-SB-203	--
	化学需氧量	水质 化学需氧量的测定 重铬酸盐法 HJ 828-2017	COD 恒温加热器 TC-12A/LA-SB-089	4mg/L
	总磷	水质 总磷的测定 钼酸铵分光光度法 GB/T 11893-1989	紫外可见分光光度计 UV765/LA-SB-113	0.01mg/L
	五日生化需氧量	水质 五日生化需氧量 (BOD ₅) 的测定 稀释与接种法 HJ 505-2009	生化培养箱 SPX-150B-Z/LA-SB-119	0.5mg/L
	氨氮	水质 氨氮的测定 纳氏试剂分光光度法 HJ 535-2009	紫外可见分光光度计 UV765/LA-SB-113	0.025mg/L
	石油类	水质 石油类和动植物油类的测定 红外分光光度法 HJ 637-2018	红外分光测油仪 OIL460/LA-SB-122	0.06mg/L
	水质 无机阴离子的测定 离子色谱法 HJ 84-2016	离子色谱仪 1.925.0020/LA-SB-175	0.006mg/L	
噪声	厂界噪声	工业企业厂界环境噪声排放标准 GB 12348-2008	多功能声级计 AWA5688/LA-SB-176	--

5. 质控措施一览表

质控方式	质控项目	标准样品编号/浓度	保证值	实测值	质控结果
环境 标准 样品	pH	B2003302	9.16±0.05	9.19	合格
	氨氮	2005130	16.3±0.7mg/L	16.5mg/L	合格
	化学需氧量	2001146	41.8±3.5mg/L	39.7mg/L	合格
	五日生化需氧量	200254	47.6±4.5mg/L	48.6mg/L	合格
	总磷	203962	0.251±0.011mg/L	0.250mg/L	合格
	氟化物(废水)	201749	2.01±0.10mg/L	1.96mg/L	合格
	汞及其化合物	202041	8.31±0.66µg/L	8.38µg/L	合格
曲线 中间 点校 核	石油类	30.0mg/L	±10%	-5.1%	合格
	氨	20.0µg	±10%	1.0%	合格
	氟化物(废气)	10.0µg	±10%	-1.2%	合格
全程 序空 白	颗粒物(有组织)	20100110Q8P4-1	< 1.0mg/m ³	< 1.0mg/m ³	合格
	颗粒物(无组织)	20100110Q73P5-1	< 0.001mg/m ³	< 0.001mg/m ³	合格

(本页以下空白)

6. 检测结果

6.1 废水检测结果一览表

表 6.1-1 销售大门侧检测结果一览表

检测类别:	废水		检测点位:	销售大门侧 S1 (★1)	
样品性状描述: 无色 无味 透明					
流量 (m ³ /h):	频次 1: <u>0.31</u>	频次 2: <u>0.29</u>	频次 3: <u>0.29</u>	平均值: <u>0.30</u>	
样品编号	检测项目	检测结果 (mg/L)		标准限值 (mg/L)	单项评定
		分析值	平均值		
--	水温	29.4	29.3	--	达标
--		29.4			
--		29.2			
20100110S1P1-1	pH(无量纲)	6.99	6.78~6.99	6~9	达标
20100110S1P2-1		6.78			
20100110S1P3-1		6.83			
20100110S1P1-2	悬浮物	12	12	70	达标
20100110S1P2-2		11			
20100110S1P3-2		13			
20100110S1P1-3	化学需氧量	4	5	100	达标
20100110S1P2-3		5			
20100110S1P3-3		5			
20100110S1P1-4	五日生化需氧量	0.8	0.8	20	达标
20100110S1P2-4		0.9			
20100110S1P3-4		0.8			
20100110S1P1-5	氨氮	0.176	0.174	15	达标
20100110S1P2-5		0.178			
20100110S1P3-5		0.169			
20100110S1P1-6	总磷	0.02	0.03	0.50	达标
20100110S1P2-6		0.03			
20100110S1P3-6		0.03			
标准限值来源	《污水综合排放标准》(GB 8978-1996) 表 4 中一级标准				

表 6.1-2 销售大门侧检测结果一览表

检测类别:	废水	检测点位:	铁路北 S2 (★2)		
样品性状描述: 无色 无味 透明					
流量 (m ³ /h):	频次 1: <u>2.23</u>	频次 2: <u>2.19</u>	频次 3: <u>2.24</u>	平均值: <u>2.22</u>	
样品编号	检测项目	检测结果 (mg/L)		标准限值 (mg/L)	单项评定
		分析值	平均值		
--	水温	25.6	25.5	--	--
--		25.6			
--		25.3			
20100110S2P1-1	pH(无量纲)	7.22	7.15~7.27	6~9	达标
20100110S2P2-1		7.15			
20100110S2P3-1		7.27			
20100110S2P1-2	悬浮物	8	8	70	达标
20100110S2P2-2		7			
20100110S2P3-2		9			
20100110S2P1-3	化学需氧量	< 4	< 4	100	达标
20100110S2P2-3		< 4			
20100110S2P3-3		< 4			
20100110S2P1-4	氟化物	0.200	0.180	10	达标
20100110S2P2-4		0.197			
20100110S2P3-4		0.142			
20100110S2P1-5	石油类	0.18	0.16	5	达标
20100110S2P2-5		0.15			
20100110S2P3-5		0.15			
标准限值来源	《污水综合排放标准》(GB 8978-1996) 表 4 中一级标准				
备注: “<XX” 表示测定结果低于本实验室使用分析方法检出限, 代指未检出。					

6.2 无组织废气检测结果一览表

表 6.2-1 老矿山厂界检测结果一览表

检测类别:	无组织废气					
样品性状描述:	样品容器外观良好、标签清晰规范、保存措施和运输符合要求。					
检测点位	样品编号	检测项目	检测结果 (mg/m ³)	最大值 (mg/m ³)	标准限值 (mg/m ³)	单项 评定
老矿山厂界上风 向 Q62 (O1)	20100110Q62P1-1	颗粒物	0.456	--	--	--
	20100110Q62P2-1		0.503			
	20100110Q62P3-1		0.485			
	20100110Q62P4-1		0.508			
老矿山厂界下风 向 Q63 (O2)	20100110Q63P1-1	颗粒物	0.628	--	--	--
	20100110Q63P2-1		0.705			
	20100110Q63P3-1		0.691			
	20100110Q63P4-1		0.654			
	20100110Q63P1-1	颗粒物 差值	0.172	0.206	0.5	达标
	20100110Q63P2-1		0.202			
	20100110Q63P3-1		0.206			
	20100110Q63P4-1		0.146			
老矿山厂界下风 向 Q64 (O3)	20100110Q64P1-1	颗粒物	0.623	--	--	--
	20100110Q64P2-1		0.635			
	20100110Q64P3-1		0.706			
	20100110Q64P4-1		0.649			
	20100110Q64P1-1	颗粒物 差值	0.167	0.221	0.5	达标
	20100110Q64P2-1		0.132			
	20100110Q64P3-1		0.221			
	20100110Q64P4-1		0.141			
老矿山厂界下风 向 Q65 (O4)	20100110Q65P1-1	颗粒物	0.706	--	--	--
	20100110Q65P2-1		0.715			
	20100110Q65P3-1		0.794			
	20100110Q65P4-1		0.695			
	20100110Q65P1-1	颗粒物 差值	0.250	0.309	0.5	达标
	20100110Q65P2-1		0.212			
	20100110Q65P3-1		0.309			
	20100110Q65P4-1		0.187			
标准限值来源	《水泥工业大气污染物排放标准》(GB 4915-2013) 中表 3 标准					

表 6.2-2 新矿山厂界检测结果一览表

检测类别:	无组织废气					
样品性状描述:	样品容器外观良好、标签清晰规范、保存措施和运输符合要求。					
检测点位	样品编号	检测项目	检测结果 (mg/m ³)	最大值 (mg/m ³)	标准限值 (mg/m ³)	单项 评定
新矿山厂界上风 向 Q66 (O5)	20100110Q66P1-1	颗粒物	0.506	--	--	--
	20100110Q66P2-1		0.546			
	20100110Q66P3-1		0.496			
	20100110Q66P4-1		0.578			
新矿山厂界下风 向 Q67 (O6)	20100110Q67P1-1	颗粒物	0.706	--	--	--
	20100110Q67P2-1		0.759			
	20100110Q67P3-1		0.781			
	20100110Q67P4-1		0.694			
	20100110Q67P1-1	颗粒物 差值	0.200	0.285	0.5	达标
	20100110Q67P2-1		0.213			
	20100110Q67P3-1		0.285			
	20100110Q67P4-1		0.116			
新矿山厂界下风 向 Q68 (O7)	20100110Q68P1-1	颗粒物	0.679	--	--	--
	20100110Q68P2-1		0.682			
	20100110Q68P3-1		0.768			
	20100110Q68P4-1		0.746			
	20100110Q68P1-1	颗粒物 差值	0.173	0.272	0.5	达标
	20100110Q68P2-1		0.136			
	20100110Q68P3-1		0.272			
	20100110Q68P4-1		0.168			
新矿山厂界下风 向 Q69 (O8)	20100110Q69P1-1	颗粒物	0.694	--	--	--
	20100110Q69P2-1		0.687			
	20100110Q69P3-1		0.706			
	20100110Q69P4-1		0.754			
	20100110Q69P1-1	颗粒物 差值	0.188	0.210	0.5	达标
	20100110Q69P2-1		0.141			
	20100110Q69P3-1		0.210			
	20100110Q69P4-1		0.176			
标准限值来源	《水泥工业大气污染物排放标准》(GB 4915-2013) 中表 3 标准					

表 6.2-3 生产厂区厂界检测结果一览表

检测类别:	无组织废气					
样品性状描述:	样品容器外观良好、标签清晰规范、保存措施和运输符合要求。					
检测点位	样品编号	检测项目	检测结果 (mg/m ³)	最大值 (mg/m ³)	标准限值 (mg/m ³)	单项 评定
生产厂区上风向 Q70 (O9)	20100110Q70P1-1	颗粒物	0.202	--	--	--
	20100110Q70P2-1		0.216			
	20100110Q70P3-1		0.198			
	20100110Q70P4-1		0.196			
	20100110Q70P1-2	氨	0.05	--	--	--
	20100110Q70P2-2		0.04			
	20100110Q70P3-2		0.04			
	20100110Q70P4-2		0.06			
生产厂区下风向 Q71 (O10)	20100110Q71P1-1	颗粒物	0.456	--	--	--
	20100110Q71P2-1		0.452			
	20100110Q71P3-1		0.479			
	20100110Q71P4-1		0.459			
	20100110Q71P1-1	颗粒物 差值	0.254	0.281	0.5	达标
	20100110Q71P2-1		0.236			
	20100110Q71P3-1		0.281			
	20100110Q71P4-1		0.263			
	20100110Q71P1-2	氨	0.09	0.09	1.0	达标
	20100110Q71P2-2		0.07			
	20100110Q71P3-2		0.06			
	20100110Q71P4-2		0.08			
生产厂区下风向 Q72 (O11)	20100110Q72P1-1	颗粒物	0.486	--	--	--
	20100110Q72P2-1		0.487			
	20100110Q72P3-1		0.506			
	20100110Q72P4-1		0.496			
	20100110Q72P1-1	颗粒物 差值	0.284	0.308	0.5	达标
	20100110Q72P2-1		0.271			
	20100110Q72P3-1		0.308			
	20100110Q72P4-1		0.300			
	20100110Q72P1-2	氨	0.06	0.08	1.0	达标
	20100110Q72P2-2		0.07			
	20100110Q72P3-2		0.07			
	20100110Q72P4-2		0.08			

表 6.2-3 生产厂区厂界检测结果一览表 (续)

检测类别:	无组织废气					
样品性状描述:	样品容器外观良好、标签清晰规范、保存措施和运输符合要求。					
检测点位	样品编号	检测项目	检测结果 (mg/m ³)	最大值 (mg/m ³)	标准限值 (mg/m ³)	单项 评定
生产厂区下风向 Q73 (O73)	20100110Q73P1-1	颗粒物	0.486	--	--	--
	20100110Q73P2-1		0.506			
	20100110Q73P3-1		0.513			
	20100110Q73P4-1		0.498			
	20100110Q73P1-1	颗粒物 差值	0.284	0.315	0.5	达标
	20100110Q73P2-1		0.290			
	20100110Q73P3-1		0.315			
	20100110Q73P4-1		0.302			
	20100110Q73P1-2	氨	0.14	0.14	1.0	达标
	20100110Q73P2-2		0.12			
	20100110Q73P3-2		0.12			
	20100110Q73P4-2		0.13			
标准限值来源	《水泥工业大气污染物排放标准》(GB 4915-2013) 中表 3 标准					

(本页以下空白)

6.3 噪声检测结果一览表

表 6.3-1 生产区厂界噪声检测结果一览表

检测类别:	生产区厂界噪声					
检测点位	检测项目	检测时间	检测结果	标准限值	单项评定	
厂区东侧边界 (N9)	等效连续 A 声级 (Leq)	08:40	57.4	65	达标	
		22:00	46.8	55	达标	
厂区南侧边界 (N10)		09:40	53.6	65	达标	
		22:14	45.7	55	达标	
厂区西侧边界 (N11)		10:50	56.8	65	达标	
		22:31	47.4	55	达标	
厂区北侧边界 (N12)		11:51	55.3	65	达标	
		22:48	46.6	55	达标	
标准限值来源		《工业企业厂界环境噪声排放标准》 (GB 12348-2008) 3 类标准				

表 6.3-2 老、新矿山厂界噪声检测结果一览表

检测类别:	老矿山厂界噪声					
检测点位	检测项目	检测时间	检测结果	标准限值	单项评定	
老矿山厂界东 (N1)	等效连续 A 声级 (Leq)	14:30	54.5	60	达标	
		23:08	40.6	50	达标	
老矿山厂界南 (N2)		15:31	52.3	60	达标	
		23:25	41.9	50	达标	
老矿山厂界西 (N3)		16:31	55.6	60	达标	
		23:42	32.8	50	达标	
老矿山厂界北 (N4)		17:30	58.3	60	达标	
		23:59	39.3	50	达标	
检测类别:		新矿山厂界噪声				
检测点位		检测项目	检测时间	检测结果	标准限值	单项评定
新矿山厂界东 (N5)		等效连续 A 声级 (Leq)	14:20	51.0	60	达标
			22:03	39.8	50	达标
新矿山厂界南 (N6)	15:21		53.0	60	达标	
	22:19		41.8	50	达标	
新矿山厂界西 (N7)	16:22		50.1	60	达标	
	22:38		40.4	50	达标	
新矿山厂界北 (N8)	17:24		49.8	60	达标	
	22:57		40.2	50	达标	
标准限值来源	《工业企业厂界环境噪声排放标准》 (GB 12348-2008) 2 类标准					

6.4 有组织废气检测结果一览表

表 6.4-1 3#窑头检测结果一览表

检测类别:	废气			检测断面:	3#窑头 Q1 (DA139) ©1					
样品性状描述: 样品容器外观良好、标签清晰规范、保存措施和运输符合要求。										
检测断面基本参数										
温度 (°C)		湿度 (%)		流速 (m/s)		含氧量 (%)		基准含氧量 (%)		
测定值	平均值	测定值	平均值	测定值	平均值	测定值	平均值			
100.1	101.8	3.6	3.6	5.4	5.8	--	--	--		
101.7		3.6		5.5		--				
103.7		3.6		6.5		--				
样品编号	检测项目	检测结果 (mg/m ³)		标干流量 (m ³ /h)		排放浓度 (mg/m ³)	排放速率 (kg/h)	浓度标准限值 (mg/m ³)	排放速率限值 (kg/h)	单项评定
		测定值	平均值	测定值	平均值					
20100110Q1P1-1	颗粒物	18.5	17.8	250015	268839	17.8	4.79	30	--	达标
20100110Q1P2-1		17.3		251778						
20100110Q1P3-1		17.6		304724						
标准限值来源		《水泥工业大气污染物排放标准》(GB4915-2013)表 1 标准								

(本页以下空白)

表 6.4-2 3#窑尾检测结果一览表

检测类别:	废气			检测断面:	3#窑尾 Q2 (DA140) ©2					
样品性状描述: 样品容器外观良好、标签清晰规范、保存措施和运输符合要求。										
检测断面基本参数										
温度 (°C)		湿度 (%)		流速 (m/s)		含氧量 (%)		基准含氧量 (%)		
测定值	平均值	测定值	平均值	测定值	平均值	测定值	平均值			
80.1	80.1	3.9	3.9	10.4	10.4	10.5	10.6	10		
80.1		3.9		10.4		10.6				
80.2		3.9		10.4		10.6				
样品编号	检测项目	检测结果 (mg/m ³)		标干流量 (m ³ /h)		排放浓度 (mg/m ³)	排放速率 (kg/h)	浓度标准限值 (mg/m ³)	排放速率限值 (kg/h)	单项评定
		测定值	平均值	测定值	平均值					
20100110Q2P1-1	颗粒物	11.5	11.6	657829	659569	12.3	7.65	30	--	达标
20100110Q2P2-1		11.3		658144						
20100110Q2P3-1		11.9		662735						
20100110Q2P1-5	二氧化硫	20	18	657829	659569	19	11.9	200	--	达标
20100110Q2P2-5		18		658144						
20100110Q2P3-5		17		662735						
20100110Q2P1-5	氮氧化物	316	318	657829	659569	336	210	400	--	达标
20100110Q2P2-5		319		658144						
20100110Q2P3-5		319		662735						
20100110Q2P1-2	氨	0.80	0.96	657829	659569	1.02	0.633	10	--	达标
20100110Q2P2-2		1.07		658144						
20100110Q2P3-2		1.02		662735						
标准限值来源		《水泥工业大气污染物排放标准》(GB4915-2013) 表 1 标准								

表 6.4-2 3#窑尾检测结果一览表 (续)

检测类别:		废气		检测断面:		3#窑尾 Q2 (DA140) ©2				
样品性状描述: 样品容器外观良好、标签清晰规范、保存措施和运输符合要求。										
检测断面基本参数										
温度 (°C)		湿度 (%)		流速 (m/s)		含氧量 (%)		基准含氧量 (%)		
测定值	平均值	测定值	平均值	测定值	平均值	测定值	平均值			
80.1	80.1	3.9	3.9	10.4	10.4	10.5	10.6	10		
80.1		3.9		10.4		10.6				
80.2		3.9		10.4		10.6				
样品编号	检测项目	检测结果 (mg/m ³)		标干流量 (m ³ /h)		排放浓度 (mg/m ³)	排放速率 (kg/h)	浓度标准限值 (mg/m ³)	排放速率限值 (kg/h)	单项评定
		测定值	平均值	测定值	平均值					
20100110Q2P1-3	氟化物	0.09	0.10	657500	659246	0.11	0.0659	5.0	--	达标
20100110Q2P2-3		0.11		657317						
20100110Q2P3-3		0.10		662920						
20100110Q2P1-4	汞及其化合物	7.19×10 ⁻⁴	7.20×10 ⁻⁴	663439	670153	7.62×10 ⁻⁴	4.83×10 ⁻⁴	0.05	--	达标
20100110Q2P2-4		7.54×10 ⁻⁴		671203						
20100110Q2P3-4		6.87×10 ⁻⁴		675816						
标准限值来源		《水泥工业大气污染物排放标准》(GB4915-2013)表 1 标准								
备注		“<XX”表示测定结果低于本实验室使用方法检出限,代指未检出。监测项目未检出时,排放速率按照检出限 1/2 参与计算。 “--”指标执行标准中对该项目无限值要求。								

(本页以下空白)

表 6.4-3 4#窑头检测结果一览表

检测类别:	废气			检测断面:	4#窑头 Q3 (DA054) ©3					
样品性状描述: 样品容器外观良好、标签清晰规范、保存措施和运输符合要求。										
检测断面基本参数										
温度 (°C)		湿度 (%)		流速 (m/s)		含氧量 (%)		基准含氧量 (%)		
测定值	平均值	测定值	平均值	测定值	平均值	测定值	平均值			
90.1	91.8	3.6	3.6	6.7	6.7	--	--	--		
90.2		3.6		6.6		--				
95.1		3.6		6.8		--				
样品编号	检测项目	检测结果 (mg/m ³)		标干流量 (m ³ /h)		排放浓度 (mg/m ³)	排放速率 (kg/h)	浓度标准限值 (mg/m ³)	排放速率限值 (kg/h)	单项评定
		测定值	平均值	测定值	平均值					
20100110Q3P1-1	颗粒物	8.4	8.9	107720	107164	8.9	0.954	30	--	达标
20100110Q3P2-1		8.9		106551						
20100110Q3P3-1		9.5		107220						
标准限值来源		《水泥工业大气污染物排放标准》(GB4915-2013) 表 1 标准								

(本页以下空白)

表 6.4-4 4#窑尾检测结果一览表

检测类别:	废气			检测断面:	4#窑尾 Q4 (DA053) ©4					
样品性状描述: 样品容器外观良好、标签清晰规范、保存措施和运输符合要求。										
检测断面基本参数										
温度 (°C)		湿度 (%)		流速 (m/s)		含氧量 (%)		基准含氧量 (%)		
测定值	平均值	测定值	平均值	测定值	平均值	测定值	平均值			
96.5	96.5	3.6	3.6	14.5	14.6	12.3	12.3	10		
96.4		3.6		14.6		12.3				
96.6		3.6		14.7		12.2				
样品编号	检测项目	检测结果 (mg/m ³)		标干流量 (m ³ /h)		排放浓度 (mg/m ³)	排放速率 (kg/h)	浓度标准限值 (mg/m ³)	排放速率限值 (kg/h)	单项评定
		测定值	平均值	测定值	平均值					
20100110Q4P1-1	颗粒物	7.9	8.5	220123	221318	10.7	1.88	30	--	达标
20100110Q4P2-1		8.6		221345						
20100110Q4P3-1		8.9		222486						
20100110Q4P1-2	二氧化硫	15	14	220123	221318	18	3.10	200	--	达标
20100110Q4P2-2		14		221345						
20100110Q4P3-2		14		222486						
20100110Q4P1-2	氮氧化物	255	262	220123	221318	331	60.0	400	--	达标
20100110Q4P2-2		255		221345						
20100110Q4P3-2		275		222486						
20100110Q4P1-3	氨	0.52	0.74	220123	221318	0.94	0.164	10	--	达标
20100110Q4P2-3		0.66		221345						
20100110Q4P3-3		1.05		222486						
标准限值来源		《水泥工业大气污染物排放标准》(GB4915-2013) 表 1 标准								

表 6.4-4 4#窑尾检测结果一览表 (续)

检测类别:		废气		检测断面:		4#窑尾 Q4 (DA053) ©4				
样品性状描述: 样品容器外观良好、标签清晰规范、保存措施和运输符合要求。										
检测断面基本参数										
温度 (°C)		湿度 (%)		流速 (m/s)		含氧量 (%)		基准含氧量 (%)		
测定值	平均值	测定值	平均值	测定值	平均值	测定值	平均值			
96.5	96.5	3.6	3.6	14.5	14.6	12.3	12.3	10		
96.4		3.6		14.6		12.3				
96.6		3.6		14.7		12.2				
样品编号	检测项目	检测结果 (mg/m ³)		标干流量 (m ³ /h)		排放浓度 (mg/m ³)	排放速率 (kg/h)	浓度标准限值 (mg/m ³)	排放速率限值 (kg/h)	单项评定
		测定值	平均值	测定值	平均值					
20100110Q4P1-4	氟化物	2.72	2.57	223626	224195	3.25	0.576	5.0	--	达标
20100110Q4P2-4		2.47		223913						
20100110Q4P3-4		2.51		225046						
20100110Q4P1-5	汞及其化合物	7.72×10 ⁻⁴	7.53×10 ⁻⁴	226751	223926	9.52×10 ⁻⁴	1.69×10 ⁻⁴	0.05	--	达标
20100110Q4P2-5		7.36×10 ⁻⁴		222219						
20100110Q4P3-5		7.51×10 ⁻⁴		222808						
标准限值来源		《水泥工业大气污染物排放标准》(GB4915-2013) 表 1 标准								
备注		“<XX”表示测定结果低于本实验室使用方法检出限,代指未检出。监测项目未检出时,排放速率按照检出限 1/2 参与计算。 “--”指标执行标准中对该项目无限值要求。								

(本页以下空白)

表 6.4-5 5#窑头检测结果一览表

检测类别:	废气		检测断面:	5#窑头 Q5 (DA056) ©5						
样品性状描述: 样品容器外观良好、标签清晰规范、保存措施和运输符合要求。										
检测断面基本参数										
温度 (°C)		湿度 (%)		流速 (m/s)		含氧量 (%)		基准含氧量 (%)		
测定值	平均值	测定值	平均值	测定值	平均值	测定值	平均值			
93.0	94.1	3.6	3.6	10.8	10.8	--	--	--		
93.1		3.6		10.8		--				
96.1		3.6		10.9		--				
样品编号	检测项目	检测结果 (mg/m ³)		标干流量 (m ³ /h)		排放浓度 (mg/m ³)	排放速率 (kg/h)	浓度标准限值 (mg/m ³)	排放速率限值 (kg/h)	单项评定
		测定值	平均值	测定值	平均值					
20100110Q5P1-1	颗粒物	12.5	14.1	240835	240346	14.1	3.39	30	--	达标
20100110Q5P2-1		14.6		240595						
20100110Q5P3-1		15.3		239608						
标准限值来源		《水泥工业大气污染物排放标准》(GB 4915-2013) 表 1 标准								

(本页以下空白)

表 6.4-6 5#窑尾检测结果一览表

检测类别:	废气			检测断面:	5#窑尾 Q6 (DA055) ©6					
样品性状描述: 样品容器外观良好、标签清晰规范、保存措施和运输符合要求。										
检测断面基本参数										
温度 (°C)		湿度 (%)		流速 (m/s)		含氧量 (%)		基准含氧量 (%)		
测定值	平均值	测定值	平均值	测定值	平均值	测定值	平均值			
94.1	94.4	3.4	3.4	12.4	11.9	9.6	9.7	10		
93.5		3.4		11.6		9.8				
95.6		3.4		11.6		9.8				
样品编号	检测项目	检测结果 (mg/m ³)		标干流量 (m ³ /h)		排放浓度 (mg/m ³)	排放速率 (kg/h)	浓度标准限值 (mg/m ³)	排放速率限值 (kg/h)	单项评定
		测定值	平均值	测定值	平均值					
20100110Q6P1-1	颗粒物	15.6	15.9	308481	294093	15.5	4.68	30	--	达标
20100110Q6P2-1		15.9		287840						
20100110Q6P3-1		16.3		285959						
20100110Q6P1-2	二氧化硫	17	17	308481	294093	17	5.00	200	--	达标
20100110Q6P2-2		17		287840						
20100110Q6P3-2		17		285959						
20100110Q6P1-2	氮氧化物	338	341	308481	294093	332	100	400	--	达标
20100110Q6P2-2		336		287840						
20100110Q6P3-2		350		285959						
20100110Q6P1-3	氨	0.39	0.56	308481	294093	0.55	0.165	10	--	达标
20100110Q6P2-3		0.55		287840						
20100110Q6P3-3		0.74		285959						
标准限值来源		《水泥工业大气污染物排放标准》(GB4915-2013) 表 1 标准								

表 6.4-6 5#窑尾检测结果一览表 (续)

检测类别:		废气		检测断面:		5#窑尾 Q6 (DA055) ©6				
样品性状描述: 样品容器外观良好、标签清晰规范、保存措施和运输符合要求。										
检测断面基本参数										
温度 (°C)		湿度 (%)		流速 (m/s)		含氧量 (%)		基准含氧量 (%)		
测定值	平均值	测定值	平均值	测定值	平均值	测定值	平均值			
94.1	94.4	3.4	3.4	12.4	11.9	9.6	9.7	10		
93.5		3.4		11.6		9.8				
95.6		3.4		11.6		9.8				
样品编号	检测项目	检测结果 (mg/m ³)		标干流量 (m ³ /h)		排放浓度 (mg/m ³)	排放速率 (kg/h)	浓度标准限值 (mg/m ³)	排放速率限值 (kg/h)	单项评定
		测定值	平均值	测定值	平均值					
20100110Q6P1-4	氟化物	0.90	0.92	293188	293984	0.90	0.270	5.0	--	达标
20100110Q6P2-4		0.86		293658						
20100110Q6P3-4		0.99		295105						
20100110Q6P1-5	汞及其化合物	5.35×10 ⁻⁴	5.27×10 ⁻⁴	293987	291244	5.13×10 ⁻⁴	1.53×10 ⁻⁴	0.05	--	达标
20100110Q6P2-5		5.36×10 ⁻⁴		287606						
20100110Q6P3-5		5.11×10 ⁻⁴		292138						
标准限值来源		《水泥工业大气污染物排放标准》(GB4915-2013)表 1 标准								
备注		“<XX”表示测定结果低于本实验室使用方法检出限,代指未检出。监测项目未检出时,排放速率按照检出限 1/2 参与计算。 “--”指标执行标准中对该项目无限值要求。								

(本页以下空白)

表 6.4-7 6#窑头检测结果一览表

检测类别:	废气		检测断面:	6#窑头 Q7 (DA058) ©7						
样品性状描述: 样品容器外观良好、标签清晰规范、保存措施和运输符合要求。										
检测断面基本参数										
温度 (°C)		湿度 (%)		流速 (m/s)		含氧量 (%)		基准含氧量 (%)		
测定值	平均值	测定值	平均值	测定值	平均值	测定值	平均值			
94.1	94.1	3.6	3.6	17.1	17.0	--	--	--		
94.0		3.6		17.1		--				
94.1		3.6		16.8		--				
样品编号	检测项目	检测结果 (mg/m ³)		标干流量 (m ³ /h)		排放浓度 (mg/m ³)	排放速率 (kg/h)	浓度标准限值 (mg/m ³)	排放速率限值 (kg/h)	单项评定
		测定值	平均值	测定值	平均值					
20100110Q7P1-1	颗粒物	15.9	16.5	379160	376930	16.5	6.22	30	--	达标
20100110Q7P2-1		16.2		379149						
20100110Q7P3-1		17.3		372482						
标准限值来源		《水泥工业大气污染物排放标准》(GB4915-2013) 表 1 标准								

(本页以下空白)

表 6.4-8 6#窑尾检测结果一览表

检测类别:	废气			检测断面:	6#窑尾 Q8 (DA057) ©8					
样品性状描述: 样品容器外观良好、标签清晰规范、保存措施和运输符合要求。										
检测断面基本参数										
温度 (°C)		湿度 (%)		流速 (m/s)		含氧量 (%)		基准含氧量 (%)		
测定值	平均值	测定值	平均值	测定值	平均值	测定值	平均值			
118.2	128.0	3.6	3.6	11.2	15.0	7.2	7.2			
132.5		3.6		15.8		7.2				
133.2		3.6		18.1		7.2				
样品编号	检测项目	检测结果 (mg/m ³)		标干流量 (m ³ /h)		排放浓度 (mg/m ³)	排放速率 (kg/h)	浓度标准限值 (mg/m ³)	排放速率限值 (kg/h)	单项评定
		测定值	平均值	测定值	平均值					
20100110Q8P1-1	颗粒物	15.8	16.1	340018	444380	12.8	7.15	30	--	达标
20100110Q8P2-1		15.9		463297						
20100110Q8P3-1		16.5		529825						
20100110Q8P1-2	二氧化硫	15	15	340018	444380	12	6.67	200	--	达标
20100110Q8P2-2		13		463297						
20100110Q8P3-2		16		529825						
20100110Q8P1-2	氮氧化物	349	344	340018	444380	274	153	400	--	达标
20100110Q8P2-2		335		463297						
20100110Q8P3-2		347		529825						
20100110Q8P1-3	氨	1.75	1.75	340018	444380	1.39	0.778	10	--	达标
20100110Q8P2-3		1.45		463297						
20100110Q8P3-3		2.05		529825						
标准限值来源		《水泥工业大气污染物排放标准》(GB4915-2013) 表 1 标准								

表 6.4-8 6#窑尾检测结果一览表 (续)

检测类别:	废气			检测断面:	6#窑尾 Q8 (DA057) ©8					
样品性状描述: 样品容器外观良好、标签清晰规范、保存措施和运输符合要求。										
检测断面基本参数										
温度 (°C)		湿度 (%)		流速 (m/s)		含氧量 (%)		基准含氧量 (%)		
测定值	平均值	测定值	平均值	测定值	平均值	测定值	平均值			
118.2	128.0	3.6	3.6	11.2	15.0	7.2	7.2			
132.5		3.6		15.8		7.2				
133.2		3.6		18.1		7.2				
样品编号	检测项目	检测结果 (mg/m ³)		标干流量 (m ³ /h)		排放浓度 (mg/m ³)	排放速率 (kg/h)	浓度标准限值 (mg/m ³)	排放速率限值 (kg/h)	单项评定
		测定值	平均值	测定值	平均值					
20100110Q8P1-4	氟化物	2.20	2.48	528919	530954	1.98	1.32	5.0	--	达标
20100110Q8P2-4		2.56		525427						
20100110Q8P3-4		2.68		538515						
20100110Q8P1-5	汞及其化合物	7.47×10 ⁻⁴	7.54×10 ⁻⁴	372825	356375	6.01×10 ⁻⁴	2.69×10 ⁻⁴	0.05	--	达标
20100110Q8P2-5		7.70×10 ⁻⁴		321268						
20100110Q8P3-5		7.46×10 ⁻⁴		375032						
标准限值来源		《水泥工业大气污染物排放标准》(GB4915-2013) 表 1 标准								
备注		“<XX”表示测定结果低于本实验室使用方法检出限,代指未检出。监测项目未检出时,排放速率按照检出限 1/2 参与计算。 “--”指标执行标准中对该项目无限值要求。								

(本页以下空白)

表 6.4-9 3#窑辊压机检测结果一览表

检测类别:	废气			检测断面:	3#窑辊压机 Q10 (DA010) ©10 (与3#窑尾 Q2同一排放口)					
样品性状描述: 样品容器外观良好、标签清晰规范、保存措施和运输符合要求。										
检测断面基本参数										
温度 (°C)		湿度 (%)		流速 (m/s)		含氧量 (%)		基准含氧量 (%)		
测定值	平均值	测定值	平均值	测定值	平均值	测定值	平均值			
80.1	80.1	3.9	3.9	10.4	10.4	10.5	10.6	10		
80.1		3.9		10.4		10.6				
80.2		3.9		10.4		10.6				
样品编号	检测项目	检测结果 (mg/m ³)		标干流量 (m ³ /h)		排放浓度 (mg/m ³)	排放速率 (kg/h)	浓度标准限值 (mg/m ³)	排放速率限值 (kg/h)	单项评定
		测定值	平均值	测定值	平均值					
20100110Q2P1-1	颗粒物	11.5	11.6	657829	659569	12.3	7.65	20	--	达标
20100110Q2P2-1		11.3		658144						
20100110Q2P3-1		11.9		662735						
标准限值来源		《水泥工业大气污染物排放标准》(GB4915-2013)表 1 标准								

(本页以下空白)

表 6.4-10 4#窑立式生料磨检测结果一览表

检测类别:	废气		检测断面:	4#窑立式生料磨 Q11 (DA011) ©11 (与4#窑尾 Q4同一排放口)						
样品性状描述: 样品容器外观良好、标签清晰规范、保存措施和运输符合要求。										
检测断面基本参数										
温度 (°C)		湿度 (%)		流速 (m/s)		含氧量 (%)		基准含氧量 (%)		
测定值	平均值	测定值	平均值	测定值	平均值	测定值	平均值			
96.5	96.5	3.6	3.6	14.5	14.6	12.3	12.3	10		
96.4		3.6		14.6		12.3				
96.6		3.6		14.7		12.2				
样品编号	检测项目	检测结果 (mg/m ³)		标干流量 (m ³ /h)		排放浓度 (mg/m ³)	排放速率 (kg/h)	浓度标准限值 (mg/m ³)	排放速率限值 (kg/h)	单项评定
		测定值	平均值	测定值	平均值					
20100110Q4P1-1	颗粒物	7.9	8.5	220123	221318	10.7	1.88	20	--	达标
20100110Q4P2-1		8.6		221345						
20100110Q4P3-1		8.9		222486						
标准限值来源		《水泥工业大气污染物排放标准》(GB4915-2013)表 1 标准								

(本页以下空白)

表 6.4-11 5#窑立式生料磨检测结果一览表

检测类别:	废气		检测断面:	5#窑立式生料磨 Q12 (DA012) ©12 (与5#窑尾 Q6同一排放口)						
样品性状描述: 样品容器外观良好、标签清晰规范、保存措施和运输符合要求。										
检测断面基本参数										
温度 (°C)		湿度 (%)		流速 (m/s)		含氧量 (%)		基准含氧量 (%)		
测定值	平均值	测定值	平均值	测定值	平均值	测定值	平均值			
94.1	94.4	3.4	3.4	12.4	11.9	9.6	9.7	10		
93.5		3.4		11.6		9.8				
95.6		3.4		11.6		9.8				
样品编号	检测项目	检测结果 (mg/m ³)		标干流量 (m ³ /h)		排放浓度 (mg/m ³)	排放速率 (kg/h)	浓度标准限值 (mg/m ³)	排放速率限值 (kg/h)	单项评定
		测定值	平均值	测定值	平均值					
20100110Q6P1-1	颗粒物	15.6	15.9	308481	294093	15.5	4.68	20	--	达标
20100110Q6P2-1		15.9		287840						
20100110Q6P3-1		16.3		285959						
标准限值来源		《水泥工业大气污染物排放标准》(GB4915-2013)表 1 标准								

(本页以下空白)

表 6.4-12 6#窑立式生料磨检测结果一览表

检测类别:	废气		检测断面:	6#窑立式生料磨 Q13 (DA013) ©13 (与6#窑尾 Q8同一排放口)						
样品性状描述: 样品容器外观良好、标签清晰规范、保存措施和运输符合要求。										
检测断面基本参数										
温度 (°C)		湿度 (%)		流速 (m/s)		含氧量 (%)		基准含氧量 (%)		
测定值	平均值	测定值	平均值	测定值	平均值	测定值	平均值			
118.2	128.0	3.6	3.6	11.2	15.0	7.2	7.2	10		
132.5		3.6		15.8		7.2				
133.2		3.6		18.1		7.2				
样品编号	检测项目	检测结果 (mg/m ³)		标干流量 (m ³ /h)		排放浓度 (mg/m ³)	排放速率 (kg/h)	浓度标准限值 (mg/m ³)	排放速率限值 (kg/h)	单项评定
		测定值	平均值	测定值	平均值					
20100110Q8P1-1	颗粒物	15.8	16.1	340018	444380	12.8	7.15	20	--	达标
20100110Q8P2-1		15.9		463297						
20100110Q8P3-1		16.5		529825						
标准限值来源		《水泥工业大气污染物排放标准》(GB4915-2013)表 1 标准								

(本页以下空白)

表 6.4-13 3#窑球磨机(煤磨)检测结果一览表

检测类别:		废气		检测断面:		3#窑球磨机(煤磨) Q14 (DA014) ©14				
样品性状描述: 样品容器外观良好、标签清晰规范、保存措施和运输符合要求。										
检测断面基本参数										
温度 (°C)		湿度 (%)		流速 (m/s)		含氧量 (%)		基准含氧量 (%)		
测定值	平均值	测定值	平均值	测定值	平均值	测定值	平均值			
80.1	80.1	3.7	3.7	13.1	13.4	--	--	--		
80.1		3.7		13.6		--				
80.1		3.7		13.6		--				
样品编号	检测项目	检测结果 (mg/m ³)		标干流量 (m ³ /h)		排放浓度 (mg/m ³)	排放速率 (kg/h)	浓度标准限值 (mg/m ³)	排放速率限值 (kg/h)	单项评定
		测定值	平均值	测定值	平均值					
20100110Q14P1-1	颗粒物	14.1	13.8	27501	28161	13.8	0.389	20	--	达标
20100110Q14P2-1		13.8		28534						
20100110Q14P3-1		13.5		28448						
标准限值来源		《水泥工业大气污染物排放标准》(GB4915-2013)表 1 标准								

(本页以下空白)

表 6.4-14 4#窑球磨机(煤磨)检测结果一览表

检测类别:	废气		检测断面:	4#窑球磨机(煤磨) Q15 (DA015) ©15						
样品性状描述: 样品容器外观良好、标签清晰规范、保存措施和运输符合要求。										
检测断面基本参数										
温度 (°C)		湿度 (%)		流速 (m/s)		含氧量 (%)		基准含氧量 (%)		
测定值	平均值	测定值	平均值	测定值	平均值	测定值	平均值			
73.9	74	3.2	3.2	13.0	13.1	--	--	--		
74.0		3.2		13.1		--				
74.1		3.2		13.3		--				
样品编号	检测项目	检测结果 (mg/m ³)		标干流量 (m ³ /h)		排放浓度 (mg/m ³)	排放速率 (kg/h)	浓度标准限值 (mg/m ³)	排放速率限值 (kg/h)	单项评定
		测定值	平均值	测定值	平均值					
20100110Q15P1-1	颗粒物	14.9	14.9	27729	28064	14.9	0.418	20	--	达标
20100110Q15P2-1		15.2		28016						
20100110Q15P3-1		14.7		28446						
标准限值来源		《水泥工业大气污染物排放标准》(GB4915-2013)表 1 标准								

(本页以下空白)

表 6.4-15 6#窑球磨机(煤磨)检测结果一览表

检测类别:	废气		检测断面:	6#窑球磨机(煤磨) Q16 (DA016) ©16						
样品性状描述: 样品容器外观良好、标签清晰规范、保存措施和运输符合要求。										
检测断面基本参数										
温度 (°C)		湿度 (%)		流速 (m/s)		含氧量 (%)		基准含氧量 (%)		
测定值	平均值	测定值	平均值	测定值	平均值	测定值	平均值			
79.9	80.0	2.9	2.9	14.9	14.9	--	--	--		
80.0		2.9		14.9		--				
80.0		2.9		14.8		--				
样品编号	检测项目	检测结果 (mg/m ³)		标干流量 (m ³ /h)		排放浓度 (mg/m ³)	排放速率 (kg/h)	浓度标准限值 (mg/m ³)	排放速率限值 (kg/h)	单项评定
		测定值	平均值	测定值	平均值					
20100110Q16P1-1	颗粒物	15.4	15.1	166734	166138	15.1	2.51	20	--	达标
20100110Q16P2-1		15.1		166612						
20100110Q16P3-1		14.8		165068						
标准限值来源		《水泥工业大气污染物排放标准》(GB4915-2013)表 1 标准								

(本页以下空白)

表 6.4-16 5#窑立式磨机(煤磨)检测结果一览表

检测类别:	废气		检测断面:	5#窑立式磨机(煤磨) Q17 (DA059) ©17						
样品性状描述: 样品容器外观良好、标签清晰规范、保存措施和运输符合要求。										
检测断面基本参数										
温度 (°C)		湿度 (%)		流速 (m/s)		含氧量 (%)		基准含氧量 (%)		
测定值	平均值	测定值	平均值	测定值	平均值	测定值	平均值			
75.9	76.0	3.3	3.3	12.9	13.0	--	--	--		
76.0		3.3		12.9		--				
76.0		3.3		13.2		--				
样品编号	检测项目	检测结果 (mg/m ³)		标干流量 (m ³ /h)		排放浓度 (mg/m ³)	排放速率 (kg/h)	浓度标准限值 (mg/m ³)	排放速率限值 (kg/h)	单项评定
		测定值	平均值	测定值	平均值					
20100110Q17P1-1	颗粒物	15.5	15.7	39404	39791	15.7	0.625	20	--	达标
20100110Q17P2-1		16.0		39558						
20100110Q17P3-1		15.7		40412						
标准限值来源		《水泥工业大气污染物排放标准》(GB4915-2013) 表 1 标准								

(本页以下空白)

表 6.4-17 5#水泥球磨机检测结果一览表

检测类别:		废气		检测断面:		5#水泥球磨机 Q18 (DA066) ©18				
样品性状描述: 样品容器外观良好、标签清晰规范、保存措施和运输符合要求。										
检测断面基本参数										
温度 (°C)		湿度 (%)		流速 (m/s)		含氧量 (%)		基准含氧量 (%)		
测定值	平均值	测定值	平均值	测定值	平均值	测定值	平均值			
69.4	69.2	3.6	3.6	16.0	16.0	--	--	--		
69.1		3.6		15.9		--				
69.0		3.6		16.1		--				
样品编号	检测项目	检测结果 (mg/m ³)		标干流量 (m ³ /h)		排放浓度 (mg/m ³)	排放速率 (kg/h)	浓度标准限值 (mg/m ³)	排放速率限值 (kg/h)	单项评定
		测定值	平均值	测定值	平均值					
20100110Q18P1-1	颗粒物	16.7	16.5	14302	14301	16.5	0.236	20	--	达标
20100110Q18P2-1		16.5		14178						
20100110Q18P3-1		16.3		14423						
标准限值来源		《水泥工业大气污染物排放标准》(GB4915-2013) 表 1 标准								

(本页以下空白)

表 6.4-18 6#水泥球磨机检测结果一览表

检测类别:	废气		检测断面:	6#水泥球磨机 Q19 (DA067) ©19						
样品性状描述: 样品容器外观良好、标签清晰规范、保存措施和运输符合要求。										
检测断面基本参数										
温度 (°C)		湿度 (%)		流速 (m/s)		含氧量 (%)		基准含氧量 (%)		
测定值	平均值	测定值	平均值	测定值	平均值	测定值	平均值			
68.3	68.5	4.4	4.4	11.9	12.0	--	--	--		
68.3		4.4		12.0		--				
68.9		4.4		12.1		--				
样品编号	检测项目	检测结果 (mg/m ³)		标干流量 (m ³ /h)		排放浓度 (mg/m ³)	排放速率 (kg/h)	浓度标准限值 (mg/m ³)	排放速率限值 (kg/h)	单项评定
		测定值	平均值	测定值	平均值					
20100110Q19P1-1	颗粒物	15.7	15.5	25839	25963	15.5	0.402	20	--	达标
20100110Q19P2-1		15.4		25902						
20100110Q19P3-1		15.3		26149						
标准限值来源		《水泥工业大气污染物排放标准》(GB4915-2013) 表 1 标准								

(本页以下空白)

表 6.4-19 7#水泥球磨机检测结果一览表

检测类别:		废气		检测断面:		7#水泥球磨机 Q20 (DA068) ©20				
样品性状描述: 样品容器外观良好、标签清晰规范、保存措施和运输符合要求。										
检测断面基本参数										
温度 (°C)		湿度 (%)		流速 (m/s)		含氧量 (%)		基准含氧量 (%)		
测定值	平均值	测定值	平均值	测定值	平均值	测定值	平均值			
67.8	68.0	4.3	4.3	11.7	11.7	--	--	--		
68.2		4.3		11.8		--				
67.9		4.3		11.6		--				
样品编号	检测项目	检测结果 (mg/m ³)		标干流量 (m ³ /h)		排放浓度 (mg/m ³)	排放速率 (kg/h)	浓度标准限值 (mg/m ³)	排放速率限值 (kg/h)	单项评定
		测定值	平均值	测定值	平均值					
20100110Q20P1-1	颗粒物	14.7	14.7	25420	25367	14.7	0.373	20	--	达标
20100110Q20P2-1		14.5		25584						
20100110Q20P3-1		15.0		25098						
标准限值来源		《水泥工业大气污染物排放标准》(GB4915-2013) 表 1 标准								

(本页以下空白)

表 6.4-20 8#水泥球磨机检测结果一览表

检测类别:	废气		检测断面:	8#水泥球磨机 Q21 (DA069) ©21						
样品性状描述: 样品容器外观良好、标签清晰规范、保存措施和运输符合要求。										
检测断面基本参数										
温度 (°C)		湿度 (%)		流速 (m/s)		含氧量 (%)		基准含氧量 (%)		
测定值	平均值	测定值	平均值	测定值	平均值	测定值	平均值			
73.1	73.2	3.2	3.2	12.8	12.8	--	--	--		
73.2		3.2		12.8		--				
73.3		3.2		12.8		--				
样品编号	检测项目	检测结果 (mg/m ³)		标干流量 (m ³ /h)		排放浓度 (mg/m ³)	排放速率 (kg/h)	浓度标准限值 (mg/m ³)	排放速率限值 (kg/h)	单项评定
		测定值	平均值	测定值	平均值					
20100110Q21P1-1	颗粒物	14.7	14.7	27463	27483	14.7	0.404	20	--	达标
20100110Q21P2-1		14.3		27478						
20100110Q21P3-1		15.0		27507						
标准限值来源		《水泥工业大气污染物排放标准》(GB4915-2013) 表 1 标准								

(本页以下空白)

表 6.4-21 9#水泥球磨机检测结果一览表

检测类别:	废气			检测断面:	9#水泥球磨机 Q22 (DA070) ©22					
样品性状描述: 样品容器外观良好、标签清晰规范、保存措施和运输符合要求。										
检测断面基本参数										
温度 (°C)		湿度 (%)		流速 (m/s)		含氧量 (%)		基准含氧量 (%)		
测定值	平均值	测定值	平均值	测定值	平均值	测定值	平均值			
64.0	64.3	4.8	4.8	12.5	12.4	--	--	--		
65.1		4.8		12.5		--				
63.7		4.8		12.3		--				
样品编号	检测项目	检测结果 (mg/m ³)		标干流量 (m ³ /h)		排放浓度 (mg/m ³)	排放速率 (kg/h)	浓度标准限值 (mg/m ³)	排放速率限值 (kg/h)	单项评定
		测定值	平均值	测定值	平均值					
20100110Q22P1-1	颗粒物	15.9	16.1	14488	14450	16.1	0.233	20	--	达标
20100110Q22P2-1		16.1		14551						
20100110Q22P3-1		16.2		14312						
标准限值来源		《水泥工业大气污染物排放标准》(GB4915-2013) 表 1 标准								

(本页以下空白)

表 6.4-22 5#辊压机检测结果一览表

检测类别:		废气		检测断面:		5#辊压机 Q23 (DA071) ©23				
样品性状描述: 样品容器外观良好、标签清晰规范、保存措施和运输符合要求。										
检测断面基本参数										
温度 (°C)		湿度 (%)		流速 (m/s)		含氧量 (%)		基准含氧量 (%)		
测定值	平均值	测定值	平均值	测定值	平均值	测定值	平均值			
72.6	72.7	3.2	3.2	14.8	14.8	--	--	--		
72.7		3.2		14.9		--				
72.8		3.2		14.7		--				
样品编号	检测项目	检测结果 (mg/m ³)		标干流量 (m ³ /h)		排放浓度 (mg/m ³)	排放速率 (kg/h)	浓度标准限值 (mg/m ³)	排放速率限值 (kg/h)	单项评定
		测定值	平均值	测定值	平均值					
20100110Q23P1-1	颗粒物	15.5	15.6	71633	71501	15.6	1.12	20	--	达标
20100110Q23P2-1		15.7		71905						
20100110Q23P3-1		15.5		70966						
标准限值来源		《水泥工业大气污染物排放标准》(GB4915-2013) 表 1 标准								

(本页以下空白)

表 6.4-23 6#辊压机检测结果一览表

检测类别:	废气			检测断面:	6#辊压机 Q24 (DA072) ©24					
样品性状描述: 样品容器外观良好、标签清晰规范、保存措施和运输符合要求。										
检测断面基本参数										
温度 (°C)		湿度 (%)		流速 (m/s)		含氧量 (%)		基准含氧量 (%)		
测定值	平均值	测定值	平均值	测定值	平均值	测定值	平均值			
76.5	76.6	3.1	3.1	14.8	14.7	--	--	--		
76.6		3.1		14.2		--				
76.6		3.1		15.2		--				
样品编号	检测项目	检测结果 (mg/m ³)		标干流量 (m ³ /h)		排放浓度 (mg/m ³)	排放速率 (kg/h)	浓度标准限值 (mg/m ³)	排放速率限值 (kg/h)	单项评定
		测定值	平均值	测定值	平均值					
20100110Q24P1-1	颗粒物	16.0	16.0	125700	124936	16.0	2.00	20	--	达标
20100110Q24P2-1		16.3		120464						
20100110Q24P3-1		15.8		128644						
标准限值来源		《水泥工业大气污染物排放标准》(GB4915-2013) 表 1 标准								

(本页以下空白)

表 6.4-24 7#辊压机检测结果一览表

检测类别:	废气			检测断面:	7#辊压机 Q25 (DA073) ©25 (与7#选粉机 Q30同一排放口)					
样品性状描述: 样品容器外观良好、标签清晰规范、保存措施和运输符合要求。										
检测断面基本参数										
温度 (°C)		湿度 (%)		流速 (m/s)		含氧量 (%)		基准含氧量 (%)		
测定值	平均值	测定值	平均值	测定值	平均值	测定值	平均值			
71.5	71.7	4.1	4.1	13.6	13.4	--	--	--		
71.7		4.1		13.3		--				
72.0		4.1		13.4		--				
样品编号	检测项目	检测结果 (mg/m ³)		标干流量 (m ³ /h)		排放浓度 (mg/m ³)	排放速率 (kg/h)	浓度标准限值 (mg/m ³)	排放速率限值 (kg/h)	单项评定
		测定值	平均值	测定值	平均值					
20100110Q30P1-1	颗粒物	16.9	17.3	153212	151228	17.3	2.62	20	--	达标
20100110Q30P2-1		17.3		149719						
20100110Q30P3-1		17.6		150754						
标准限值来源		《水泥工业大气污染物排放标准》(GB4915-2013)表 1 标准								

(本页以下空白)

表 6.4-25 8#辊压机检测结果一览表

检测类别:	废气		检测断面:	8#辊压机 Q26 (DA074) ©26 (与8#选粉机 Q31同一排放口)						
样品性状描述: 样品容器外观良好、标签清晰规范、保存措施和运输符合要求。										
检测断面基本参数										
温度 (°C)		湿度 (%)		流速 (m/s)		含氧量 (%)		基准含氧量 (%)		
测定值	平均值	测定值	平均值	测定值	平均值	测定值	平均值			
71.2	71.2	3.8	3.8	13.2	13.2	--	--	--		
71.4		3.8		13.1		--				
71.0		3.8		13.3		--				
样品编号	检测项目	检测结果 (mg/m ³)		标干流量 (m ³ /h)		排放浓度 (mg/m ³)	排放速率 (kg/h)	浓度标准限值 (mg/m ³)	排放速率限值 (kg/h)	单项评定
		测定值	平均值	测定值	平均值					
20100110Q31P1-1	颗粒物	17.2	17.2	149613	149981	17.2	2.58	20	--	达标
20100110Q31P2-1		17.2		148589						
20100110Q31P3-1		17.2		151742						
标准限值来源		《水泥工业大气污染物排放标准》(GB4915-2013)表 1 标准								

(本页以下空白)

表 6.4-26 9#辊压机检测结果一览表

检测类别:	废气		检测断面:	9#辊压机 Q27 (DA075) ©27 (与9#选粉机 Q32同一排放口)						
样品性状描述: 样品容器外观良好、标签清晰规范、保存措施和运输符合要求。										
检测断面基本参数										
温度 (°C)		湿度 (%)		流速 (m/s)		含氧量 (%)		基准含氧量 (%)		
测定值	平均值	测定值	平均值	测定值	平均值	测定值	平均值			
75.4	75.2	3.9	3.9	15.6	15.4	--	--	--		
75.0		3.9		15.2		--				
75.1		3.9		15.5		--				
样品编号	检测项目	检测结果 (mg/m ³)		标干流量 (m ³ /h)		排放浓度 (mg/m ³)	排放速率 (kg/h)	浓度标准限值 (mg/m ³)	排放速率限值 (kg/h)	单项评定
		测定值	平均值	测定值	平均值					
20100110Q32P1-1	颗粒物	17.8	17.5	174760	172822	17.5	3.02	20	--	达标
20100110Q32P2-1		17.9		170138						
20100110Q32P3-1		16.7		173569						
标准限值来源		《水泥工业大气污染物排放标准》(GB4915-2013)表 1 标准								

(本页以下空白)

表 6.4-27 5#选粉机检测结果一览表

检测类别:		废气		检测断面:		5#选粉机 Q28 (DA076) ©28				
样品性状描述: 样品容器外观良好、标签清晰规范、保存措施和运输符合要求。										
检测断面基本参数										
温度 (°C)		湿度 (%)		流速 (m/s)		含氧量 (%)		基准含氧量 (%)		
测定值	平均值	测定值	平均值	测定值	平均值	测定值	平均值			
70.3	70.5	3.2	3.2	16.3	16.2	--	--	--		
70.5		3.2		16.2		--				
70.6		3.2		16.2		--				
样品编号	检测项目	检测结果 (mg/m ³)		标干流量 (m ³ /h)		排放浓度 (mg/m ³)	排放速率 (kg/h)	浓度标准限值 (mg/m ³)	排放速率限值 (kg/h)	单项评定
		测定值	平均值	测定值	平均值					
20100110Q28P1-1	颗粒物	17.6	17.4	113905	113562	17.4	1.98	20	--	达标
20100110Q28P2-1		17.5		113408						
20100110Q28P3-1		17.1		113373						
标准限值来源		《水泥工业大气污染物排放标准》(GB4915-2013) 表 1 标准								

(本页以下空白)

表 6.4-28 6#选粉机检测结果一览表

检测类别:	废气			检测断面:	6#选粉机 Q29 (DA077) ©29					
样品性状描述: 样品容器外观良好、标签清晰规范、保存措施和运输符合要求。										
检测断面基本参数										
温度 (°C)		湿度 (%)		流速 (m/s)		含氧量 (%)		基准含氧量 (%)		
测定值	平均值	测定值	平均值	测定值	平均值	测定值	平均值			
70.0	70.1	3.9	3.9	13.7	13.8	--	--	--		
69.8		3.9		13.8		--				
70.4		3.9		13.8		--				
样品编号	检测项目	检测结果 (mg/m ³)		标干流量 (m ³ /h)		排放浓度 (mg/m ³)	排放速率 (kg/h)	浓度标准限值 (mg/m ³)	排放速率限值 (kg/h)	单项评定
		测定值	平均值	测定值	平均值					
20100110Q29P1-1	颗粒物	18.0	18.0	156800	157105	18.0	2.83	20	--	达标
20100110Q29P2-1		18.1		157506						
20100110Q29P3-1		17.9		157008						
标准限值来源		《水泥工业大气污染物排放标准》(GB4915-2013) 表 1 标准								

(本页以下空白)

表 6.4-29 7#选粉机检测结果一览表

检测类别:	废气			检测断面:	7#选粉机 Q30 (DA078) ©30					
样品性状描述: 样品容器外观良好、标签清晰规范、保存措施和运输符合要求。										
检测断面基本参数										
温度 (°C)		湿度 (%)		流速 (m/s)		含氧量 (%)		基准含氧量 (%)		
测定值	平均值	测定值	平均值	测定值	平均值	测定值	平均值			
71.5	71.7	4.1	4.1	13.6	13.4	--	--	--		
71.7		4.1		13.3		--				
72.0		4.1		13.4		--				
样品编号	检测项目	检测结果 (mg/m ³)		标干流量 (m ³ /h)		排放浓度 (mg/m ³)	排放速率 (kg/h)	浓度标准限值 (mg/m ³)	排放速率限值 (kg/h)	单项评定
		测定值	平均值	测定值	平均值					
20100110Q30P1-1	颗粒物	16.9	17.3	153212	151228	17.3	2.62	20	--	达标
20100110Q30P2-1		17.3		149719						
20100110Q30P3-1		17.6		150754						
标准限值来源		《水泥工业大气污染物排放标准》(GB4915-2013) 表 1 标准								

(本页以下空白)

表 6.4-30 8#选粉机检测结果一览表

检测类别:	废气		检测断面:	8#选粉机 Q31 (DA079) ©31						
样品性状描述: 样品容器外观良好、标签清晰规范、保存措施和运输符合要求。										
检测断面基本参数										
温度 (°C)		湿度 (%)		流速 (m/s)		含氧量 (%)		基准含氧量 (%)		
测定值	平均值	测定值	平均值	测定值	平均值	测定值	平均值			
71.2	71.2	3.8	3.8	13.2	13.2	--	--	--		
71.4		3.8		13.1		--				
71.0		3.8		13.3		--				
样品编号	检测项目	检测结果 (mg/m ³)		标干流量 (m ³ /h)		排放浓度 (mg/m ³)	排放速率 (kg/h)	浓度标准限值 (mg/m ³)	排放速率限值 (kg/h)	单项评定
		测定值	平均值	测定值	平均值					
20100110Q31P1-1	颗粒物	17.2	17.2	149613	149981	17.2	2.58	20	--	达标
20100110Q31P2-1		17.2		148589						
20100110Q31P3-1		17.2		151742						
标准限值来源		《水泥工业大气污染物排放标准》(GB4915-2013)表 1 标准								

(本页以下空白)

表 6.4-32 9#选粉机检测结果一览表

检测类别:	废气		检测断面:	9#选粉机 Q32 (DA080) ©32						
样品性状描述: 样品容器外观良好、标签清晰规范、保存措施和运输符合要求。										
检测断面基本参数										
温度 (°C)		湿度 (%)		流速 (m/s)		含氧量 (%)		基准含氧量 (%)		
测定值	平均值	测定值	平均值	测定值	平均值	测定值	平均值			
75.4	75.2	3.9	3.9	15.6	15.4	--	--	--		
75.0		3.9		15.2		--				
75.1		3.9		15.5		--				
样品编号	检测项目	检测结果 (mg/m ³)		标干流量 (m ³ /h)		排放浓度 (mg/m ³)	排放速率 (kg/h)	浓度标准限值 (mg/m ³)	排放速率限值 (kg/h)	单项评定
		测定值	平均值	测定值	平均值					
20100110Q31P1-1	颗粒物	17.8	17.5	174760	172822	17.5	3.02	20	--	达标
20100110Q31P2-1		17.9		170138						
20100110Q31P3-1		16.7		173569						
标准限值来源		《水泥工业大气污染物排放标准》(GB4915-2013) 表 1 标准								

(本页以下空白)

表 6.4-33 2#包装机检测结果一览表

检测类别:	废气			检测断面:	2#包装机 Q33 (DA081) ©33					
样品性状描述: 样品容器外观良好、标签清晰规范、保存措施和运输符合要求。										
检测断面基本参数										
温度 (°C)		湿度 (%)		流速 (m/s)		含氧量 (%)		基准含氧量 (%)		
测定值	平均值	测定值	平均值	测定值	平均值	测定值	平均值			
28.2	28.3	3.0	3.0	14.9	14.9	--	--	--		
28.4		3.0		14.9		--				
28.2		3.0		15.0		--				
样品编号	检测项目	检测结果 (mg/m ³)		标干流量 (m ³ /h)		排放浓度 (mg/m ³)	排放速率 (kg/h)	浓度标准限值 (mg/m ³)	排放速率限值 (kg/h)	单项评定
		测定值	平均值	测定值	平均值					
20100110Q33P1-1	颗粒物	14.7	14.7	8285	8301	14.7	0.122	20	--	达标
20100110Q33P2-1		13.8		8300						
20100110Q33P3-1		15.5		8319						
标准限值来源		《水泥工业大气污染物排放标准》(GB4915-2013)表 1 标准								

(本页以下空白)

表 6.4-34 4#包装机检测结果一览表

检测类别:	废气		检测断面:	4#包装机 Q34 (DA082) ©34						
样品性状描述: 样品容器外观良好、标签清晰规范、保存措施和运输符合要求。										
检测断面基本参数										
温度 (°C)		湿度 (%)		流速 (m/s)		含氧量 (%)		基准含氧量 (%)		
测定值	平均值	测定值	平均值	测定值	平均值	测定值	平均值			
27.8	27.9	2.9	2.9	13.9	13.9	--	--	--		
27.9		2.9		13.9		--				
28.1		2.9		13.9		--				
样品编号	检测项目	检测结果 (mg/m ³)		标干流量 (m ³ /h)		排放浓度 (mg/m ³)	排放速率 (kg/h)	浓度标准限值 (mg/m ³)	排放速率限值 (kg/h)	单项评定
		测定值	平均值	测定值	平均值					
20100110Q34P1-1	颗粒物	12.6	12.2	8671	8689	12.2	0.106	20	--	达标
20100110Q34P2-1		11.6		8696						
20100110Q34P3-1		12.5		8699						
标准限值来源		《水泥工业大气污染物排放标准》(GB4915-2013)表 1 标准								

(本页以下空白)

表 6.4-35 5#包装机检测结果一览表

检测类别:	废气		检测断面:	5#包装机 Q35 (DA083) ©35						
样品性状描述: 样品容器外观良好、标签清晰规范、保存措施和运输符合要求。										
检测断面基本参数										
温度 (°C)		湿度 (%)		流速 (m/s)		含氧量 (%)		基准含氧量 (%)		
测定值	平均值	测定值	平均值	测定值	平均值	测定值	平均值			
23.9	24.6	3.4	3.4	13.8	13.8	--	--	--		
24.8		3.4		13.8		--				
25.2		3.4		13.9		--				
样品编号	检测项目	检测结果 (mg/m ³)		标干流量 (m ³ /h)		排放浓度 (mg/m ³)	排放速率 (kg/h)	浓度标准限值 (mg/m ³)	排放速率限值 (kg/h)	单项评定
		测定值	平均值	测定值	平均值					
20100110Q35P1-1	颗粒物	13.5	12.8	6951	6965	12.8	0.0892	20	--	达标
20100110Q35P2-1		12.9		6961						
20100110Q35P3-1		12.1		6982						
标准限值来源		《水泥工业大气污染物排放标准》(GB4915-2013)表 1 标准								

(本页以下空白)

表 6.4-36 6#包装机检测结果一览表

检测类别:	废气		检测断面:	6#包装机 Q36 (DA084) ©36						
样品性状描述: 样品容器外观良好、标签清晰规范、保存措施和运输符合要求。										
检测断面基本参数										
温度 (°C)		湿度 (%)		流速 (m/s)		含氧量 (%)		基准含氧量 (%)		
测定值	平均值	测定值	平均值	测定值	平均值	测定值	平均值			
27.6	27.8	3.1	3.1	12.8	12.8	--	--	--		
27.8		3.1		12.8		--				
28.1		3.1		12.9		--				
样品编号	检测项目	检测结果 (mg/m ³)		标干流量 (m ³ /h)		排放浓度 (mg/m ³)	排放速率 (kg/h)	浓度标准限值 (mg/m ³)	排放速率限值 (kg/h)	单项评定
		测定值	平均值	测定值	平均值					
20100110Q36P1-1	颗粒物	12.1	12.9	6435	6426	12.9	0.0829	20	--	达标
20100110Q36P2-1		12.9		6401						
20100110Q36P3-1		13.6		6441						
标准限值来源		《水泥工业大气污染物排放标准》(GB4915-2013) 表 1 标准								

(本页以下空白)

表 6.4-37 7#包装机检测结果一览表

检测类别:	废气		检测断面:	7#包装机 Q37 (DA085) ©37						
样品性状描述: 样品容器外观良好、标签清晰规范、保存措施和运输符合要求。										
检测断面基本参数										
温度 (°C)		湿度 (%)		流速 (m/s)		含氧量 (%)		基准含氧量 (%)		
测定值	平均值	测定值	平均值	测定值	平均值	测定值	平均值			
27.1	27.4	3.1	3.1	13.1	13.1	--	--	--		
27.3		3.1		13.1		--				
27.8		3.1		13.1		--				
样品编号	检测项目	检测结果 (mg/m ³)		标干流量 (m ³ /h)		排放浓度 (mg/m ³)	排放速率 (kg/h)	浓度标准限值 (mg/m ³)	排放速率限值 (kg/h)	单项评定
		测定值	平均值	测定值	平均值					
20100110Q37P1-1	颗粒物	13.7	13.3	6557	6573	13.3	0.0874	20	--	达标
20100110Q37P2-1		13.1		6574						
20100110Q37P3-1		13.0		6587						
标准限值来源		《水泥工业大气污染物排放标准》(GB4915-2013) 表 1 标准								

(本页以下空白)

表 6.4-38 8#包装机检测结果一览表

检测类别:	废气		检测断面:	8#包装机 Q38 (DA086) ©38						
样品性状描述: 样品容器外观良好、标签清晰规范、保存措施和运输符合要求。										
检测断面基本参数										
温度 (°C)		湿度 (%)		流速 (m/s)		含氧量 (%)		基准含氧量 (%)		
测定值	平均值	测定值	平均值	测定值	平均值	测定值	平均值			
27.9	28.2	3.1	3.1	14.4	14.4	--	--	--		
28.2		3.1		14.4		--				
28.4		3.1		14.5		--				
样品编号	检测项目	检测结果 (mg/m ³)		标干流量 (m ³ /h)		排放浓度 (mg/m ³)	排放速率 (kg/h)	浓度标准限值 (mg/m ³)	排放速率限值 (kg/h)	单项评定
		测定值	平均值	测定值	平均值					
20100110Q38P1-1	颗粒物	12.4	12.5	6152	6168	12.5	0.0771	20	--	达标
20100110Q38P2-1		12.0		6168						
20100110Q38P3-1		13.0		6183						
标准限值来源		《水泥工业大气污染物排放标准》(GB4915-2013)表 1 标准								

(本页以下空白)

表 6.4-39 1#包装机检测结果一览表

检测类别:	废气		检测断面:	1#包装机 Q39 (DA087) ©39						
样品性状描述: 样品容器外观良好、标签清晰规范、保存措施和运输符合要求。										
检测断面基本参数										
温度 (°C)		湿度 (%)		流速 (m/s)		含氧量 (%)		基准含氧量 (%)		
测定值	平均值	测定值	平均值	测定值	平均值	测定值	平均值			
27.6	28.0	2.8	2.9	9.6	9.6	--	--	--		
27.9		2.9		9.6		--				
28.6		2.9		9.7		--				
样品编号	检测项目	检测结果 (mg/m ³)		标干流量 (m ³ /h)		排放浓度 (mg/m ³)	排放速率 (kg/h)	浓度标准限值 (mg/m ³)	排放速率限值 (kg/h)	单项评定
		测定值	平均值	测定值	平均值					
20100110Q39P1-1	颗粒物	13.1	13.1	5366	5375	13.1	0.0704	20	--	达标
20100110Q39P2-1		13.4		5370						
20100110Q39P3-1		12.9		5389						
标准限值来源		《水泥工业大气污染物排放标准》(GB4915-2013) 表 1 标准								

(本页以下空白)

表 6.4-40 1#库散装机检测结果一览表

检测类别:	废气		检测断面:	1#库散装机 Q43 (DA091) ©43						
样品性状描述: 样品容器外观良好、标签清晰规范、保存措施和运输符合要求。										
检测断面基本参数										
温度 (°C)		湿度 (%)		流速 (m/s)		含氧量 (%)		基准含氧量 (%)		
测定值	平均值	测定值	平均值	测定值	平均值	测定值	平均值			
39.3	39.3	2.4	2.4	8.1	8.2	--	--	--		
39.5		2.4		8.3		--				
39.1		2.4		8.1		--				
样品编号	检测项目	检测结果 (mg/m ³)		标干流量 (m ³ /h)		排放浓度 (mg/m ³)	排放速率 (kg/h)	浓度标准限值 (mg/m ³)	排放速率限值 (kg/h)	单项评定
		测定值	平均值	测定值	平均值					
20100110Q43P1-1	颗粒物	14.7	14.7	2977	2998	14.7	0.0441	20	--	达标
20100110Q43P2-1		15.2		3033						
20100110Q43P3-1		14.1		2985						
标准限值来源		《水泥工业大气污染物排放标准》(GB4915-2013) 表 1 标准								

(本页以下空白)

表 6.4-41 2#库散装机检测结果一览表

检测类别:	废气			检测断面:	2#库散装机 Q44 (DA092) ©44					
样品性状描述: 样品容器外观良好、标签清晰规范、保存措施和运输符合要求。										
检测断面基本参数										
温度 (°C)		湿度 (%)		流速 (m/s)		含氧量 (%)		基准含氧量 (%)		
测定值	平均值	测定值	平均值	测定值	平均值	测定值	平均值			
39.1	39.4	2.3	2.4	8.4	8.2	--	--	--		
39.5		2.4		8		--				
39.5		2.4		8.3		--				
样品编号	检测项目	检测结果 (mg/m ³)		标干流量 (m ³ /h)		排放浓度 (mg/m ³)	排放速率 (kg/h)	浓度标准限值 (mg/m ³)	排放速率限值 (kg/h)	单项评定
		测定值	平均值	测定值	平均值					
20100110Q44P1-1	颗粒物	13.7	13.6	3111	3037	13.6	0.0413	20	--	达标
20100110Q44P2-1		13.0		2941						
20100110Q44P3-1		14.2		3060						
标准限值来源		《水泥工业大气污染物排放标准》(GB4915-2013) 表 1 标准								

(本页以下空白)

表 6.4-42 3#库散装机检测结果一览表

检测类别:	废气		检测断面:	3#库散装机 Q45 (DA093) ©45						
样品性状描述: 样品容器外观良好、标签清晰规范、保存措施和运输符合要求。										
检测断面基本参数										
温度 (°C)		湿度 (%)		流速 (m/s)		含氧量 (%)		基准含氧量 (%)		
测定值	平均值	测定值	平均值	测定值	平均值	测定值	平均值			
39.5	39.6	2.4	2.4	7.6	7.7	--	--	--		
39.4		2.4		7.7		--				
39.8		2.4		7.8		--				
样品编号	检测项目	检测结果 (mg/m ³)		标干流量 (m ³ /h)		排放浓度 (mg/m ³)	排放速率 (kg/h)	浓度标准限值 (mg/m ³)	排放速率限值 (kg/h)	单项评定
		测定值	平均值	测定值	平均值					
20100110Q45P1-1	颗粒物	15.4	15.4	2776	2817	15.4	0.0434	20	--	达标
20100110Q45P2-1		15.9		2818						
20100110Q45P3-1		14.8		2858						
标准限值来源		《水泥工业大气污染物排放标准》(GB4915-2013)表 1 标准								

(本页以下空白)

表 6.4-43 4#库散装机检测结果一览表

检测类别:	废气			检测断面:	4#库散装机 Q46 (DA094) ©46					
样品性状描述: 样品容器外观良好、标签清晰规范、保存措施和运输符合要求。										
检测断面基本参数										
温度 (°C)		湿度 (%)		流速 (m/s)		含氧量 (%)		基准含氧量 (%)		
测定值	平均值	测定值	平均值	测定值	平均值	测定值	平均值			
39.6	39.2	2.4	2.3	8.4	8.6	--	--	--		
38.9		2.3		8.6		--				
39.2		2.3		8.8		--				
样品编号	检测项目	检测结果 (mg/m ³)		标干流量 (m ³ /h)		排放浓度 (mg/m ³)	排放速率 (kg/h)	浓度标准限值 (mg/m ³)	排放速率限值 (kg/h)	单项评定
		测定值	平均值	测定值	平均值					
20100110Q46P1-1	颗粒物	14.8	14.8	1552	1591	14.8	0.0235	20	--	达标
20100110Q46P2-1		15.4		1592						
20100110Q46P3-1		14.2		1628						
标准限值来源		《水泥工业大气污染物排放标准》(GB4915-2013) 表 1 标准								

(本页以下空白)

表 6.4-44 5#库散装机检测结果一览表

检测类别:	废气			检测断面:	5#库散装机 Q47 (DA095) ©47					
样品性状描述: 样品容器外观良好、标签清晰规范、保存措施和运输符合要求。										
检测断面基本参数										
温度 (°C)		湿度 (%)		流速 (m/s)		含氧量 (%)		基准含氧量 (%)		
测定值	平均值	测定值	平均值	测定值	平均值	测定值	平均值			
29.1	29.3	2.4	2.4	9.9	10.0	--	--	--		
29.6		2.4		10.0		--				
29.3		2.4		10.0		--				
样品编号	检测项目	检测结果 (mg/m ³)		标干流量 (m ³ /h)		排放浓度 (mg/m ³)	排放速率 (kg/h)	浓度标准限值 (mg/m ³)	排放速率限值 (kg/h)	单项评定
		测定值	平均值	测定值	平均值					
20100110Q47P1-1	颗粒物	14.8	14.2	1877	1883	14.2	0.0267	20	--	达标
20100110Q47P2-1		14.0		1887						
20100110Q47P3-1		13.9		1886						
标准限值来源		《水泥工业大气污染物排放标准》(GB4915-2013) 表 1 标准								

(本页以下空白)

表 6.4-45 6#库散装机检测结果一览表

检测类别:	废气		检测断面:	6#库散装机 Q48 (DA096) ©48						
样品性状描述: 样品容器外观良好、标签清晰规范、保存措施和运输符合要求。										
检测断面基本参数										
温度 (°C)		湿度 (%)		流速 (m/s)		含氧量 (%)		基准含氧量 (%)		
测定值	平均值	测定值	平均值	测定值	平均值	测定值	平均值			
29.3	29.4	2.5	2.5	10.2	10.3	--	--	--		
29.3		2.5		10.3		--				
29.5		2.5		10.4		--				
样品编号	检测项目	检测结果 (mg/m ³)		标干流量 (m ³ /h)		排放浓度 (mg/m ³)	排放速率 (kg/h)	浓度标准限值 (mg/m ³)	排放速率限值 (kg/h)	单项评定
		测定值	平均值	测定值	平均值					
20100110Q48P1-1	颗粒物	15.1	14.9	1924	1940	14.9	0.0289	20	--	达标
20100110Q48P2-1		14.4		1941						
20100110Q48P3-1		15.3		1955						
标准限值来源		《水泥工业大气污染物排放标准》(GB4915-2013) 表 1 标准								

(本页以下空白)

表 6.4-46 13、15#散装机检测结果一览表

检测类别:	废气			检测断面:	13、15#散装机 Q49 (DA097) ©49					
样品性状描述: 样品容器外观良好、标签清晰规范、保存措施和运输符合要求。										
检测断面基本参数										
温度 (°C)		湿度 (%)		流速 (m/s)		含氧量 (%)		基准含氧量 (%)		
测定值	平均值	测定值	平均值	测定值	平均值	测定值	平均值			
39.7	44.1	2.5	2.5	10.6	10.6	--	--	--		
45.3		2.5		10.6		--				
47.3		2.5		10.7		--				
样品编号	检测项目	检测结果 (mg/m ³)		标干流量 (m ³ /h)		排放浓度 (mg/m ³)	排放速率 (kg/h)	浓度标准限值 (mg/m ³)	排放速率限值 (kg/h)	单项评定
		测定值	平均值	测定值	平均值					
20100110Q49P1-1	颗粒物	13.4	13.6	1931	1919	13.6	0.0261	20	--	达标
20100110Q49P2-1		13.9		1912						
20100110Q49P3-1		13.4		1915						
标准限值来源		《水泥工业大气污染物排放标准》(GB4915-2013) 表 1 标准								

(本页以下空白)

表 6.4-47 14、16#散装机检测结果一览表

检测类别:	废气		检测断面:	14、16#散装机 Q50 (DA098) ©50						
样品性状描述: 样品容器外观良好、标签清晰规范、保存措施和运输符合要求。										
检测断面基本参数										
温度 (°C)		湿度 (%)		流速 (m/s)		含氧量 (%)		基准含氧量 (%)		
测定值	平均值	测定值	平均值	测定值	平均值	测定值	平均值			
44.4	49.2	2.6	2.6	10.9	10.8	--	--	--		
53.4		2.6		10.8		--				
49.9		2.6		10.7		--				
样品编号	检测项目	检测结果 (mg/m ³)		标干流量 (m ³ /h)		排放浓度 (mg/m ³)	排放速率 (kg/h)	浓度标准限值 (mg/m ³)	排放速率限值 (kg/h)	单项评定
		测定值	平均值	测定值	平均值					
20100110Q50P1-1	颗粒物	13.4	13.8	1956	1913	13.8	0.0264	20	--	达标
20100110Q50P2-1		13.9		1886						
20100110Q50P3-1		14.2		1896						
标准限值来源		《水泥工业大气污染物排放标准》(GB4915-2013) 表 1 标准								

(本页以下空白)

表 6.4-48 17、19#散装机检测结果一览表

检测类别:	废气			检测断面:	17、19#散装机 Q51 (DA099) ©51					
样品性状描述: 样品容器外观良好、标签清晰规范、保存措施和运输符合要求。										
检测断面基本参数										
温度 (°C)		湿度 (%)		流速 (m/s)		含氧量 (%)		基准含氧量 (%)		
测定值	平均值	测定值	平均值	测定值	平均值	测定值	平均值			
48.6	50.5	2.4	2.4	9.8	9.9	--	--	--		
50.4		2.4		9.9		--				
52.4		2.4		10.0		--				
样品编号	检测项目	检测结果 (mg/m ³)		标干流量 (m ³ /h)		排放浓度 (mg/m ³)	排放速率 (kg/h)	浓度标准限值 (mg/m ³)	排放速率限值 (kg/h)	单项评定
		测定值	平均值	测定值	平均值					
20100110Q51P1-1	颗粒物	14.5	14.0	1743	1750	14.0	0.0245	20	--	达标
20100110Q51P2-1		14.0		1749						
20100110Q51P3-1		13.4		1759						
标准限值来源		《水泥工业大气污染物排放标准》(GB4915-2013) 表 1 标准								

(本页以下空白)

表 6.4-49 18、20#散装机检测结果一览表

检测类别:	废气			检测断面:	18、20#散装机 Q52 (DA100) ©52					
样品性状描述: 样品容器外观良好、标签清晰规范、保存措施和运输符合要求。										
检测断面基本参数										
温度 (°C)		湿度 (%)		流速 (m/s)		含氧量 (%)		基准含氧量 (%)		
测定值	平均值	测定值	平均值	测定值	平均值	测定值	平均值			
51.0	47.4	2.4	2.4	9.9	10.0	--	--	--		
44.8		2.4		9.9		--				
46.4		2.5		10.3		--				
样品编号	检测项目	检测结果 (mg/m ³)		标干流量 (m ³ /h)		排放浓度 (mg/m ³)	排放速率 (kg/h)	浓度标准限值 (mg/m ³)	排放速率限值 (kg/h)	单项评定
		测定值	平均值	测定值	平均值					
20100110Q52P1-1	颗粒物	14.9	15.3	1755	1793	15.3	0.0274	20	--	达标
20100110Q52P2-1		15.3		1782						
20100110Q52P3-1		15.6		1842						
标准限值来源		《水泥工业大气污染物排放标准》(GB4915-2013) 表 1 标准								

(本页以下空白)

表 6.4-50 老矿山锤式破碎机检测结果一览表

检测类别:	废气			检测断面:	老矿山锤式破碎机 Q53 (DA122) ©53					
样品性状描述: 样品容器外观良好、标签清晰规范、保存措施和运输符合要求。										
检测断面基本参数										
温度 (°C)		湿度 (%)		流速 (m/s)		含氧量 (%)		基准含氧量 (%)		
测定值	平均值	测定值	平均值	测定值	平均值	测定值	平均值			
25.3	25.9	2.8	2.8	19.7	19.4	--	--	--		
26.1		2.8		19.0		--				
26.2		2.8		19.5		--				
样品编号	检测项目	检测结果 (mg/m ³)		标干流量 (m ³ /h)		排放浓度 (mg/m ³)	排放速率 (kg/h)	浓度标准限值 (mg/m ³)	排放速率限值 (kg/h)	单项评定
		测定值	平均值	测定值	平均值					
20100110Q53P1-1	颗粒物	18.7	18.8	17234	16948	18.8	0.319	20	--	达标
20100110Q53P2-1		18.1		16566						
20100110Q53P3-1		19.5		17045						
标准限值来源		《水泥工业大气污染物排放标准》(GB4915-2013)表 1 标准								

(本页以下空白)

表 6.4-51 老矿山锤式破碎机检测结果一览表

检测类别:	废气			检测断面:	老矿山锤式破碎机 Q54 (DA123) ©54					
样品性状描述: 样品容器外观良好、标签清晰规范、保存措施和运输符合要求。										
检测断面基本参数										
温度 (°C)		湿度 (%)		流速 (m/s)		含氧量 (%)		基准含氧量 (%)		
测定值	平均值	测定值	平均值	测定值	平均值	测定值	平均值			
32.2	33.3	3.2	3.2	14.5	13.9	--	--	--		
33.9		3.2		13.5		--				
33.8		3.2		13.7		--				
样品编号	检测项目	检测结果 (mg/m ³)		标干流量 (m ³ /h)		排放浓度 (mg/m ³)	排放速率 (kg/h)	浓度标准限值 (mg/m ³)	排放速率限值 (kg/h)	单项评定
		测定值	平均值	测定值	平均值					
20100110Q54P1-1	颗粒物	18.6	18.7	8777	8396	18.7	0.157	20	--	达标
20100110Q54P2-1		19.2		8160						
20100110Q54P3-1		18.4		8251						
标准限值来源		《水泥工业大气污染物排放标准》(GB4915-2013) 表 1 标准								

(本页以下空白)

表 6.4-52 新矿山锤式破碎机检测结果一览表

检测类别:	废气			检测断面:	新矿山锤式破碎机 Q55 (DA124) ©55					
样品性状描述: 样品容器外观良好、标签清晰规范、保存措施和运输符合要求。										
检测断面基本参数										
温度 (°C)		湿度 (%)		流速 (m/s)		含氧量 (%)		基准含氧量 (%)		
测定值	平均值	测定值	平均值	测定值	平均值	测定值	平均值			
38.6	38.5	3.3	3.3	12.4	11.9	--	--	--		
37.9		3.3		12.2		--				
39.1		3.3		11		--				
样品编号	检测项目	检测结果 (mg/m ³)		标干流量 (m ³ /h)		排放浓度 (mg/m ³)	排放速率 (kg/h)	浓度标准限值 (mg/m ³)	排放速率限值 (kg/h)	单项评定
		测定值	平均值	测定值	平均值					
20100110Q55P1-1	颗粒物	17.9	17.8	26576	25502	17.8	0.454	20	--	达标
20100110Q55P2-1		18.2		26356						
20100110Q55P3-1		17.4		23573						
标准限值来源		《水泥工业大气污染物排放标准》(GB4915-2013) 表 1 标准								

(本页以下空白)

表 6.4-53 新矿山锤式破碎机检测结果一览表

检测类别:	废气		检测断面:	新矿山锤式破碎机 Q56 (DA125) ©56						
样品性状描述: 样品容器外观良好、标签清晰规范、保存措施和运输符合要求。										
检测断面基本参数										
温度 (°C)		湿度 (%)		流速 (m/s)		含氧量 (%)		基准含氧量 (%)		
测定值	平均值	测定值	平均值	测定值	平均值	测定值	平均值			
39.3	39.3	3.3	3.3	11.5	11.7	--	--	--		
39.6		3.3		11.7		--				
38.9		3.3		11.8		--				
样品编号	检测项目	检测结果 (mg/m ³)		标干流量 (m ³ /h)		排放浓度 (mg/m ³)	排放速率 (kg/h)	浓度标准限值 (mg/m ³)	排放速率限值 (kg/h)	单项评定
		测定值	平均值	测定值	平均值					
20100110Q56P1-1	颗粒物	18.9	18.8	24643	25066	18.8	0.471	20	--	达标
20100110Q56P2-1		19.1		25218						
20100110Q56P3-1		18.4		25336						
标准限值来源		《水泥工业大气污染物排放标准》(GB4915-2013) 表 1 标准								

(本页以下空白)

表 6.4-54 3#窑锤式破碎机检测结果一览表

检测类别:	废气		检测断面:	3#窑锤式破碎机 Q58 (DA135) ©58 (与3#窑头 Q1同一排放口)						
样品性状描述: 样品容器外观良好、标签清晰规范、保存措施和运输符合要求。										
检测断面基本参数										
温度 (°C)		湿度 (%)		流速 (m/s)		含氧量 (%)		基准含氧量 (%)		
测定值	平均值	测定值	平均值	测定值	平均值	测定值	平均值			
100.1	101.8	3.6	3.6	5.4	5.8	--	--	--		
101.7		3.6		5.5		--				
103.7		3.6		6.5		--				
样品编号	检测项目	检测结果 (mg/m ³)		标干流量 (m ³ /h)		排放浓度 (mg/m ³)	排放速率 (kg/h)	浓度标准限值 (mg/m ³)	排放速率限值 (kg/h)	单项评定
		测定值	平均值	测定值	平均值					
20100110Q1P1-1	颗粒物	18.5	17.8	250015	268839	17.8	4.79	20	--	达标
20100110Q1P2-1		17.3		251778						
20100110Q1P3-1		17.6		304724						
标准限值来源		《水泥工业大气污染物排放标准》(GB4915-2013)表 1 标准								

(本页以下空白)

表 6.4-55 4#窑锤式破碎机检测结果一览表

检测类别:	废气			检测断面:	4#窑锤式破碎机 Q59 (DA136) ©59 (与4#窑头 Q3同一排放口)					
样品性状描述: 样品容器外观良好、标签清晰规范、保存措施和运输符合要求。										
检测断面基本参数										
温度 (°C)		湿度 (%)		流速 (m/s)		含氧量 (%)		基准含氧量 (%)		
测定值	平均值	测定值	平均值	测定值	平均值	测定值	平均值			
90.1	91.8	3.6	3.6	6.7	6.7	--	--	--		
90.2		3.6		6.6		--				
95.1		3.6		6.8		--				
样品编号	检测项目	检测结果 (mg/m ³)		标干流量 (m ³ /h)		排放浓度 (mg/m ³)	排放速率 (kg/h)	浓度标准限值 (mg/m ³)	排放速率限值 (kg/h)	单项评定
		测定值	平均值	测定值	平均值					
20100110Q3P1-1	颗粒物	8.4	8.9	107720	107164	8.9	0.954	20	--	达标
20100110Q3P2-1		8.9		106551						
20100110Q3P3-1		9.5		107220						
标准限值来源		《水泥工业大气污染物排放标准》(GB4915-2013)表 1 标准								

(本页以下空白)

表 6.4-56 5#窑锤式破碎机检测结果一览表

检测类别:	废气			检测断面:	5#窑锤式破碎机 Q60 (DA137) ©60 (与5#窑头 Q5同一排放口)					
样品性状描述: 样品容器外观良好、标签清晰规范、保存措施和运输符合要求。										
检测断面基本参数										
温度 (°C)		湿度 (%)		流速 (m/s)		含氧量 (%)		基准含氧量 (%)		
测定值	平均值	测定值	平均值	测定值	平均值	测定值	平均值			
93.0	94.1	3.6	3.6	10.8	10.8	--	--	--		
93.1		3.6		10.8		--				
96.1		3.6		10.9		--				
样品编号	检测项目	检测结果 (mg/m ³)		标干流量 (m ³ /h)		排放浓度 (mg/m ³)	排放速率 (kg/h)	浓度标准限值 (mg/m ³)	排放速率限值 (kg/h)	单项评定
		测定值	平均值	测定值	平均值					
20100110Q5P1-1	颗粒物	12.5	14.1	240835	240346	14.1	3.39	20	--	达标
20100110Q5P2-1		14.6		240595						
20100110Q5P3-1		15.3		239608						
标准限值来源		《水泥工业大气污染物排放标准》(GB4915-2013)表 1 标准								

(本页以下空白)

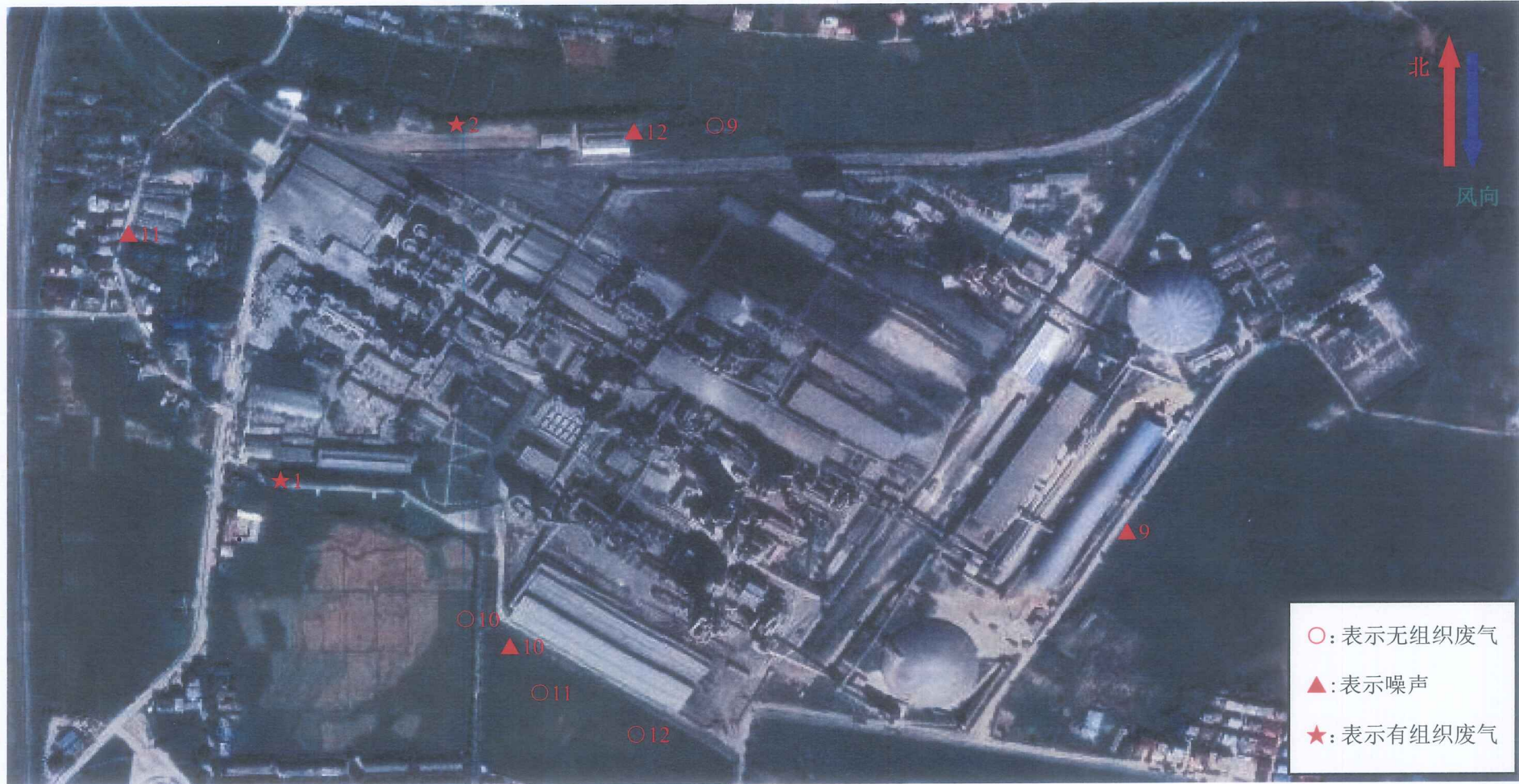
表 6.4-57 6#窑锤式破碎机检测结果一览表

检测类别:		废气		检测断面:		6#窑锤式破碎机 Q61 (DA138) ©61 (与6#窑头 Q7同一排放口)				
样品性状描述: 样品容器外观良好、标签清晰规范、保存措施和运输符合要求。										
检测断面基本参数										
温度 (°C)		湿度 (%)		流速 (m/s)		含氧量 (%)		基准含氧量 (%)		
测定值	平均值	测定值	平均值	测定值	平均值	测定值	平均值			
94.1	94.1	3.6	3.6	17.1	17.0	--	--	--		
94.0		3.6		17.1		--				
94.1		3.6		16.8		--				
样品编号	检测项目	检测结果 (mg/m ³)		标干流量 (m ³ /h)		排放浓度 (mg/m ³)	排放速率 (kg/h)	浓度标准限值 (mg/m ³)	排放速率限值 (kg/h)	单项评定
		测定值	平均值	测定值	平均值					
20100110Q7P1-1	颗粒物	15.9	16.5	379160	376930	16.5	6.22	20	--	达标
20100110Q7P2-1		16.2		379149						
20100110Q7P3-1		17.3		372482						
标准限值来源		《水泥工业大气污染物排放标准》(GB4915-2013)表 1 标准								

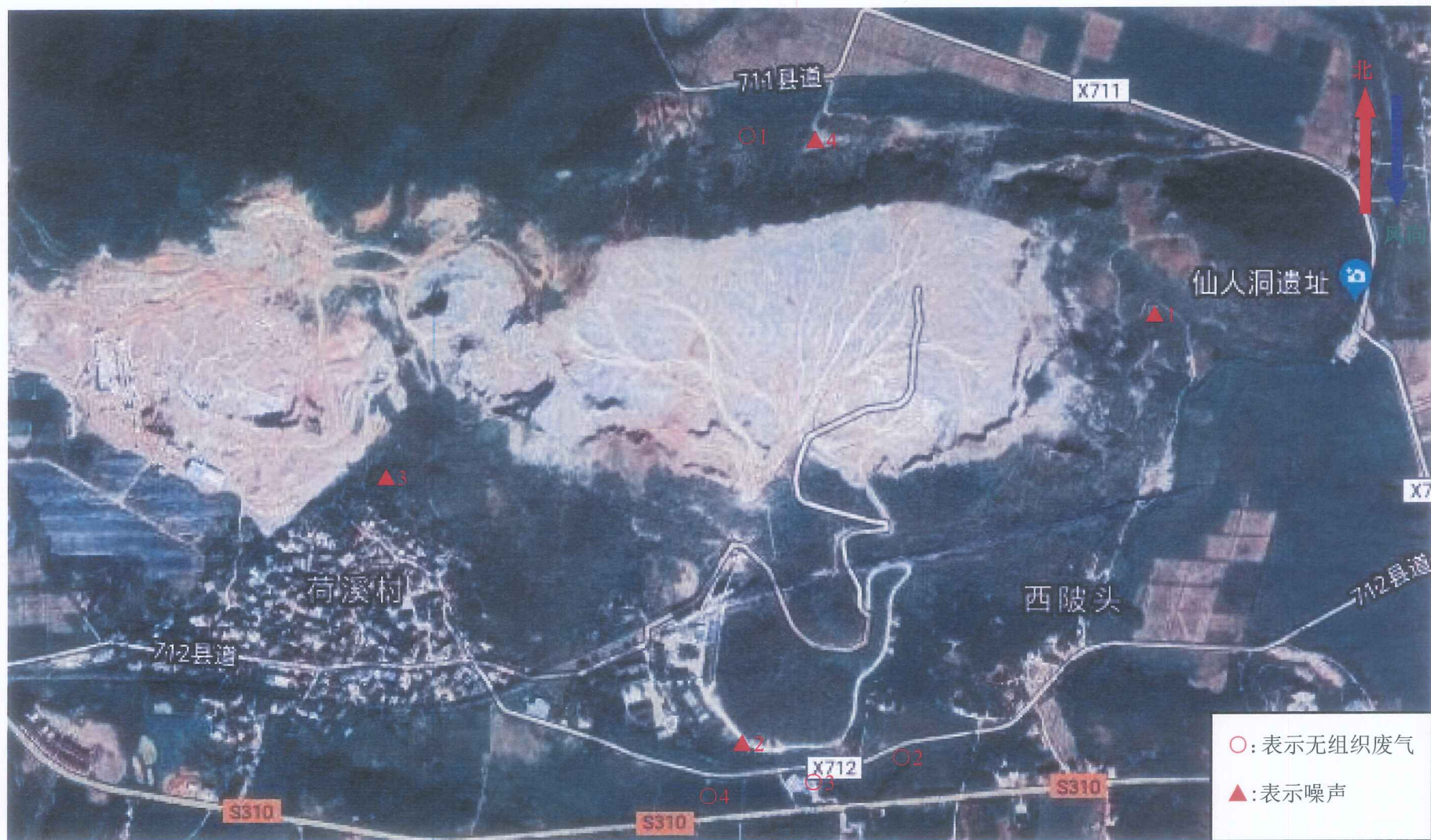
报告结束
检测报告专用章

3611000128887

附图



附图 1: 江西万年青水泥股份有限公司万年水泥厂 2020 年第四季度生产区检测点位示意图



附图 2: 江西万年青水泥股份有限公司万年水泥厂 2020 年第四季度老矿山检测点位示意图



附图 3: 江西万年青水泥股份有限公司万年水泥厂 2020 年第四季度新矿山检测点位示意图