

声 明

- 1、本检测报告未加盖本机构检测报告专用章、骑缝章和 CMA 印章无效;
- 2、本检测报告无审核人、签发人签字无效;
- 3、本检测报告涂改无效;
- 4、对本检测报告有异议, 请于收到检测报告之日起十五日内向本机构提出, 逾期视为无异议;
- 5、本报告只对本次采样/送检样品检测结果负责;
- 6、本检测报告未经本机构书面批准, 不得复制(全文复制除外), 经同意复制的复制件未加盖本机构公章无效;
- 7、未经同意本报告不得用于广告宣传;
- 8、本检测报告解释权归本机构。

检测单位: 江西联安检测技术有限公司

单位地址: 上饶市信州区三清山中大道 196 号

邮政编码: 334000

电 话: 0793-8205966

传 真: 0793-8205966

项目名称：江西万年青水泥股份有限公司万年水泥厂 2022 年度第二季度
自行监测

报告编号：JXLA/HJJC-22040128

报告编制：

审核人员：

授权签字人：

签发日期：



2022.7.6

1. 检测项目概况

项目名称	江西万年青水泥股份有限公司万年水泥厂 2022 年度第二季度自行监测		
委托单位	江西万年青水泥股份有限公司	委托时间	2022 年 3 月 16 日
联系人	邓敏	联系电话	13755363766
委托单位地址	上饶市万年县		
情况简介	受江西万年青水泥股份有限公司委托, 我公司根据江西万年青水泥股份有限公司要求对万年水泥厂进行 2022 年度第二季度自行监测。		
采样人员	周甜、王林波、钱志超、吴道贵、刘宇新、方佳羿、张千、童婉君、严忠豪、黄鑫	采样日期	2022 年 6 月 8 日~10 日
分析人员	王达毅、何凤琴、阮温、任钦琪、方瑞霞、汪竹莲、陈添姿、黄琪、郭学焕、林杰	分析日期	2022 年 6 月 8 日~15 日
采样现场气象条件	2022 年 6 月 8 日, 气温: 21.7~34.2℃, 气压: 99.7~100.2kPa, 风速: 1.1~1.8m/s, 风向: 北, 天气: 晴		
	2022 年 6 月 9 日, 气温: 13.2~34.1℃, 气压: 99.7~100.5kPa, 风速: 1.1~2.0m/s, 风向: 北, 天气: 晴		
	2022 年 6 月 10 日, 气温: 12.3~33.4℃, 气压: 99.8~100.6kPa, 风速: 1.5~2.0m/s, 风向: 北, 天气: 晴		
生产工况	1、Q12~Q25 废气排放口所在生产工段在检测期间未生产, 故本次未进行检测, 企业其他生产工段正常生产, 环保设施正常运行; 2、Q30、Q31 废气排放口没有搭建采样平台, Q32~Q39 废气排放口没有开设采样口, 故本次未进行检测。		

2. 检测依据一览表

类别	监测依据
环境空气	《环境空气质量手工监测技术规范》(HJ 194-2017)
地表水	《地表水和污水监测技术规范》(HJ/T91-2002)
废水	《污水监测技术规范》(HJ 91.1-2019)
无组织废气	《大气污染物无组织排放监测技术导则》(HJ/T 55-2000)
有组织废气	《固定源废气监测技术规范》(HJ/T 397-2007)
噪声	《工业企业厂界环境噪声排放标准》(GB 12348-2008)

(本页以下空白)

3. 检测内容一览表

类别	检测断面	检测项目	检测频次	采样日期	
废水	石灰石矿山生活污水 S1(★1)	水温、pH、流量、化学需氧量、悬浮物、氨氮、五日生化需氧量、总磷(以 P 计)	检测一天, 一天三次	2022 年 6 月 10 日	
	石灰石矿山沉淀池排放口 S2(★2)	水温、流量、pH、化学需氧量、悬浮物、石油类、氟化物			
	鹅岭石灰石矿沉淀池排口 S3(★3)	水温、流量、pH、化学需氧量、悬浮物、石油类、氟化物			
	新厂雨水排放口 S4(★4)	pH、悬浮物			
	淋溶水原料沉淀池 S5(★5)	水温、pH、化学需氧量、悬浮物、石油类、氟化物			
地表水	大源河 S6(☆1)	水温、pH、溶解氧、高锰酸盐指数(COD _{Mn})、五日生化需氧量、氨氮、悬浮物、石油类、总磷、氟化物、氟化物、硫化物、六价铬、挥发酚、汞、铜、镉、铅、镍、砷、粪大肠菌群、阴离子表面活性剂	检测一天, 一天一次		
	大源水库 S7(☆2)				
有组织废气	新矿山破碎机排放口 1 (DA001) Q1 (◎1)	颗粒物	检测一天, 一天三次	2022 年 6 月 9 日	
	新矿山破碎机排放口 2 (DA002) Q2 (◎2)	颗粒物			
	新线破碎机排放口 (DA003) Q3 (◎3)	颗粒物			
	板喂破碎机排放口 (DA010) Q4 (◎4)、破碎机下料排放口 (DA011) Q5 (◎5)	颗粒物			2022 年 6 月 8 日
	7#窑尾排放口 (DA030) Q6 (◎6)	汞及其化合物、氟化物、氨			
	8#窑尾排放口 (DA032) Q7 (◎7)	汞及其化合物、氟化物、氨			2022 年 6 月 8 日
	7#窑煤磨排放口 (DA034) Q8 (◎8)	颗粒物			
	7#窑煤磨单机排放口 (DA035) Q9 (◎9)	颗粒物			2022 年 6 月 9 日
	8#窑煤磨排放口 (DA036) Q10 (◎10)	颗粒物			
	8#窑煤磨单机排放口 (DA037) Q11 (◎11)	颗粒物			2022 年 6 月 9 日
	散装机排放口 3 (DA092) Q26 (◎26)	颗粒物			
	散装机排放口 4 (DA093) Q27 (◎27)	颗粒物			
	散装机排放口 5 (DA094) Q28 (◎28)	颗粒物			
散装机排放口 6 (DA095) Q29 (◎29)	颗粒物				

类别	检测断面	检测项目	检测频次	采样日期
无组织废气	石灰石矿山上、下风向 Q113~Q116 (O1~O4)	颗粒物	检测一天, 一天四次	2022年6月8 日
	鹅岭石灰石矿山上、下风向 Q117~Q120 (O5~O8)	颗粒物		
	新厂上、下风向 Q125~Q128 (O13~O16)	颗粒物		2022年6月9 日
厂界噪声	新厂厂界东南西北 (▲1-4)	等效连续 A 声级 Leq	检测一天, 昼夜各一次	2022年6月8 日
	石灰石矿山东南西北 (▲5-8)	等效连续 A 声级 Leq		2022年6月9 日
	鹅岭石灰石矿山东南西北 (▲9-12)	等效连续 A 声级 Leq		2022年6月9 日-10日
环境空气	荷溪村 Q129 (O17)	二氧化硫、二氧化氮、总悬浮颗粒物 (TSP)、PM ₁₀ 、PM _{2.5} 、氟化物、氨(小 时均值)	氨检测一天, 一天四次; 其他因子检 测一天,一天 一次	2022年6月8 日-9日
	木杓湾 Q130 (O18)			
	南山 Q131 (O19)			
	梨树源 Q132 (O20)			2022年6月9 日-10日
	古土里 Q133 (O21)			
	禄堂 Q134 (O22)			

4. 检测方法、检测仪器一览表

类别	项目	检测分析方法	分析仪器名称、型号及编号	检出限
地表水	水温	水质 水温的测定 温度计或颠倒温 度计测定法 GB 13195-91	水温计 T-105/LA-SB-214	--
	pH	pH 值 便携式 pH 计法《水和废水监 测分析方法》(第四版)国家环境保 护总局 (2002 年) 第三篇第一章第 六节(二) (B)	便携式 pH 计 PHB-4/LA-SB-135	--
	溶解氧	水质 溶解氧的测定电化学探头法 HJ 506-2009	便携式溶解氧测定仪 HQ30D/LA-SB-221	--
	高锰酸盐指数 (COD _{Mn})	水质 高锰酸盐指数的测定 GB 11892-89	--	0.5mg/L
	五日生化需氧量	水质 五日生化需氧量 (BOD ₅) 的测 定 稀释与接种法 HJ 505-2009	便携式溶解氧测定仪 HQ30D/LA-SB-222 生化培养箱 SPX-150B-Z/LA-SB-250	0.5mg/L
	氨氮	水质 氨氮的测定 纳氏试剂分光光 度法 HJ 535-2009	紫外可见分光光度计 UV765/LA-SB-113	0.025mg/L
	悬浮物	水质 悬浮物的测定 重量法 GB 11901-89	电子天平 BSA224S/LA-SB-203	--

类别	项目	检测分析方法	分析仪器名称、型号及编号	检出限
地表水	石油类	水质 石油类的测定 紫外分光光度法(试行) HJ 970-2018	紫外可见分光光度计 UV765/LA-SB-113	0.01mg/L
	总磷	水质 总磷的测定 钼酸铵分光光度法 GB 11893-89	紫外可见分光光度计 UV765/LA-SB-113	0.01mg/L
	氰化物	水质 氰化物的测定 容量法和分光光度法(异烟酸-吡唑啉酮分光光度法) HJ 484-2009	紫外可见分光光度计 UV765/LA-SB-113	0.004mg/L
	氟化物	水质 无机阴离子的测定 离子色谱法 HJ 84-2016	离子色谱仪 1.925.0020/LA-SB-175	0.006mg/L
	硫化物	生活饮用水标准检验方法 无机非金属指标(6.1N-N 二乙基对苯二胺分光光度法) GB/T5750.5-2006	紫外可见分光光度计 UV765/LA-SB-113	0.02mg/L
	六价铬	水质 六价铬的测定 二苯碳酰二肼分光光度法 GB 7467-87	紫外可见分光光度计 UV765/LA-SB-113	0.004mg/L
	挥发酚	水质 挥发酚的测定 4-氨基安替比林分光光度法 HJ 503-2009	紫外可见分光光度计 UV765/LA-SB-113	0.0003mg/L
	砷	水质 汞、砷、硒、铋和锑的测定 原子荧光法 HJ 694-2014	双道原子荧光光度计 AFS-230E/LA-SB-076	0.3μg/L
	汞			0.04μg/L
	镉	铜、铅、镉 石墨炉原子吸收分光光度法《水和废水监测分析方法》(第四版)国家环境保护总局(2002)年第三篇第四章七(四)(B)	原子吸收分光光度计 AA-6880G/LA-SB-172	0.1μg/L
	铅			1μg/L
	铜			1μg/L
	镍	水质 32 种元素的测定 电感耦合等离子体发射光谱法 HJ 776-2015	ICP-OES AVIO200/LA-SB-246	0.007mg/L
	阴离子表面活性剂	水质 阴离子表面活性剂的测定亚甲基蓝分光光度法 GB 7494-87	紫外可见分光光度计 UV765/LA-SB-113	0.05mg/L
	粪大肠菌群	水质 粪大肠菌群的测定 多管发酵法 HJ 347.2-2018	生化培养箱 SPX-150B-Z/LA-SB-119/120	20MPN/L
废水	水温	水质 水温的测定 温度计或颠倒温度计测定法 GB 13195-91	水温计 T-105/LA-SB-214	--
	流量	流速仪法《水和废水监测分析方法》(第四版)国家环境保护总局(2002)年第二篇第三章第三节	便携式流速测算仪 LS300-A/LA-SB-132	--
	pH	pH 值 便携式 pH 计法《水和废水监测分析方法》(第四版)国家环境保护总局(2002)年第三篇第一章第六节(二)(B)	便携式 pH 计 PHB-4/LA-SB-135	--
	悬浮物	水质 悬浮物的测定 重量法 GB11901-89	电子天平 BSA224S/LA-SB-203	--
	化学需氧量	水质 化学需氧量的测定 重铬酸盐法 HJ 828-2017	--	4mg/L

类别	项目	检测分析方法	分析仪器名称、型号及编号	检出限
废水	总磷 (以 P 计)	水质 总磷的测定 钼酸铵分光光度法 GB 11893-89	紫外可见分光光度计 UV765/LA-SB-113	0.01mg/L
	五日生化需氧量	水质 五日生化需氧量 (BOD ₅) 的测定 稀释与接种法 HJ 505-2009	便携式溶解氧测定仪 HQ30D/LA-SB-222 生化培养箱 SPX-150B-Z/LA-SB-250	0.5mg/L
	氨氮	水质 氨氮的测定 纳氏试剂分光光度法 HJ 535-2009	紫外可见分光光度计 UV765/LA-SB-113	0.025mg/L
	石油类	水质 石油类和动植物油类的测定 红外分光光度法 HJ 637-2018	红外分光测油仪 OIL460/LA-SB-122	0.06mg/L
	氟化物	水质 无机阴离子的测定 离子色谱法 HJ 84-2016	离子色谱仪 1.925.0020/LA-SB-175	0.006mg/L
有组织废气	颗粒物	固定污染源废气 低浓度颗粒物的测定 重量法 HJ 836-2017	电子天平 (0.01mg) MS205DU/LA-SB-058	1.0mg/m ³
	汞及其化合物	污染源废气 汞及其化合物 原子荧光分光光度法《空气和废气监测分析方法》(第四版)国家环境保护总局(2003年)第五篇第三章第七节(二)(B)	双道原子荧光光度计 AFS-230E/LA-SB-076	3×10 ⁻⁶ mg/m ³
	氟化物	大气固定污染源 氟化物的测定 离子选择电极法 HJ/T 67-2001	离子计 PXS-270/LA-SB-072	0.06mg/m ³
	氨	环境空气和废气 氨的测定 纳氏试剂分光光度法 HJ 533-2009	紫外可见分光光度计 UV765/LA-SB-113	0.25mg/m ³
无组织废气	颗粒物	环境空气 总悬浮颗粒物的测定 重量法及其化合物及其修改单 GB/T 15432-1995	电子天平 (0.01mg) MS205DU/LA-SB-058	0.001mg/m ³
环境空气	二氧化硫	环境空气 二氧化硫的测定 甲醛吸收-副玫瑰苯胺分光光度法及其修改单 HJ 482-2009	紫外分光光度计 UV765/LA-SB-113	0.004mg/m ³
	二氧化氮	环境空气 氮氧化物(一氧化氮和二氧化氮)的测定 盐酸萘乙二胺分光光度法及其修改单 HJ 479-2009	紫外分光光度计 UV765/LA-SB-113	0.003 mg/m ³
	PM ₁₀	环境空气 PM ₁₀ 和 PM _{2.5} 的测定 重量法及其修改单 HJ 618-2011	电子天平 (0.01mg) MS205DU/LA-SB-058	0.010mg/m ³
	PM _{2.5}			0.010mg/m ³
	总悬浮颗粒物 (TSP)	环境空气 总悬浮颗粒物的测定 重量法及其修改单 GB/T 15432-1995	电子天平 MS205DU/LA-SB-058	0.001mg/m ³
	氟化物	环境空气 氟化物的测定 滤膜采样/氟离子选择电极法 HJ 955-2018	离子计 PXS-270/LA-SB-072	0.06μg/m ³
氨	环境空气和废气 氨的测定 纳氏试剂分光光度法 HJ 533-2009	紫外可见分光光度计 UV765/LA-SB-113	0.01mg/m ³	
噪声	等效连续 A 声级 Leq	工业企业厂界环境噪声排放标准 GB 12348-2008	多功能声级计 AWA5688/LA-SB-176/331	--

5. 质控措施一览表

质控方式	质控项目	标准样品编号/浓度	实测值 (mg/L)	保证值 (mg/L)	质控结果	
环境标准样品	化学需氧量	2001159	35.8	35.5±3.2	合格	
	五日生化需氧量	BY400124	24.8	23.4±2.6	合格	
	氨氮	B14935	1.58	1.57±0.05	合格	
	总磷	203996	0.221	0.223±0.013	合格	
	高锰酸盐指数 (COD _{Mn})	B2002037	2.81	2.64±0.23	合格	
	氟化物 (环境空气)	204728	1.26	1.30±0.07	合格	
	氟化物 (废水、地表水)	204728	1.25	1.30±0.07	合格	
	氟化物 (有组织废气)	204728	1.28	1.30±0.07	合格	
质控方式	质控项目	标准样品编号/浓度	实测值 (mg/L)	保证值 (mg/L)	质控结果	
全程空白	总悬浮颗粒物 (TSP) (环境空气)	22040128Q134P4-10	<0.5mg	<0.5mg	合格	
	颗粒物 (无组织废气)	22040128Q120P4-2	<0.5mg	<0.5mg	合格	
	颗粒物 (有组织废气)	22040128Q1P3-2	<0.5mg	<0.5mg	合格	
	PM _{2.5} (mg)	22040128Q134P4-12	<0.4	<0.4	合格	
	PM ₁₀ (mg)	22040128Q134P4-11	<0.4	<0.4	合格	
	氨 (环境空气) (mg/m ³)	22040128Q134P4-14	<0.01	<0.01	合格	
	六价铬	22040128S7P3	<0.004	<0.004	合格	
	镉	22040128S7P3	<0.0001	<0.0001	合格	
	铅	22040128S7P3	<0.001	<0.001	合格	
质控方式	质控项目	曲线中间点验证浓度/含量 (mg/L)	校核实测浓度/含量 (mg/L)	测定误差 (%)	允许误差 (%)	质控结果
曲线中间点校核	硫化物	3.0μg	3.04μg	1.3	±10	合格
	石油类 (地表水)	12	11.87	-1.1	±10	合格
	石油类 (废水)	30.0	31.88	6.3	±10	合格
	镍	0.50	0.52	2.0	≤10	合格
	铜	5.00ng/mL	4.84ng/mL	-3.2	±20	合格
	砷	6.00μg/L	5.77μg/L	-3.8	±20	合格
	汞	0.60μg/L	0.62μg/L	3.3	±20	合格
	挥发酚	40μg	39.9595μg	-0.1	±10	合格
	阴离子表面活性剂	90μg	89.563μg	-0.5	±10	合格

质控方式	质控项目		曲线中间点 验证浓度/ 含量 (mg/L)	校核实测浓 度/含量 (mg/L)	测定误差 (%)	允许误差 (%)	质控结果
曲线 中间 点校 核	二氧化氮		0.2 μ g	0.20 μ g	0	≤ 10	合格
	二氧化硫		5.00 μ g	5.16 μ g	3.2	± 10	合格
	氨(有组织废气)		10.0 μ g	10.0 μ g	0	± 10	合格
	汞及其化合物		0.60 μ g/L	0.62 μ g/L	3.3	± 10	合格
质控方式	质控项目	样品编号 (22040128)	检测结果 (mg/L)		相对偏差%	允许相对 偏差%	质控结果
			样品	平行样			
现场 平行 样	氰化物	S7P1	<0.004	<0.004	0	≤ 20	合格
分析 室平 行样	悬浮物	S1P1	20	19	2.6	≤ 10	合格
校准 日期	仪器名称及编号		校准仪器名称及 编号	测量前校准 偏差 (dB)	测量后校准 偏差 (dB)	允许偏差 (dB)	质控 结果
2022 年6月 8日	多功能声级计 AWA5688/ LA-SB-331		声校准器 AWA6022A/ LA-SB-214	0.2	0	± 0.5	合格
2022 年6月 9日	多功能声级计 AWA5688/ LA-SB-176		声校准器 AWA6022A/ LA-SB-214	0.2	0	± 0.5	合格

(本页以下空白)

6. 检测结果

6.1 废水检测结果一览表

表 1 石灰石矿山生活污水 S1 检测结果一览表

检测类别:	废水	检测点位:	石灰石矿山生活污水 S1★1	
样品性状描述: 无色、无气味、微浊、无水面油膜、无漂浮物				
样品编号 (22040128)	检测项目	检测结果 (mg/L)		标准限值 (mg/L)
		分析值	平均值/范围值	
--	流量 (m ³ /h)	421	384	--
--		351		
--		379		
S1P1	水温 (°C)	21.9	22.0	--
S1P2		21.9		
S1P3		22.1		
S1P1	pH (无量纲)	6.32	6.27~6.32	6~9
S1P2		6.29		
S1P3		6.27		
S1P1	悬浮物	20	16	70
S1P2		11		
S1P3		17		
S1P1	化学需氧量	20	19	100
S1P2		19		
S1P3		19		
S1P1	五日生化需氧量	3.2	3.2	20
S1P2		3.2		
S1P3		3.1		
S1P1	氨氮	1.28	1.27	15
S1P2		1.27		
S1P3		1.27		
S1P1	总磷 (以 P 计)	0.20	0.22	0.5
S1P2		0.24		
S1P3		0.21		
标准限值来源	《污水综合排放标准》及其修改单 (GB 8978-1996) 表 4 中一级标准			

表 2 石灰石矿山沉淀池排放口 S2 检测结果一览表

检测类别:	废水	检测点位:	石灰石矿山沉淀池排放口 S2 (★2)	
样品性状描述: 淡黄、无气味、浑浊、无水面油膜、无漂浮物				
样品编号 (22040128)	检测项目	检测结果 (mg/L)		标准限值 (mg/L)
		分析值	平均值/范围值	
--	流量 (m ³ /h)	379	384	--
--		351		
--		421		
S2P1	水温 (°C)	25.6	25.7	--
S2P2		25.7		
S2P3		25.8		
S2P1	pH (无量纲)	7.05	7.05~7.08	6~9
S2P2		7.07		
S2P3		7.08		
S2P1	悬浮物	23	22	70
S2P2		22		
S2P3		21		
S2P1	化学需氧量	20	21	100
S2P2		22		
S2P3		20		
S2P1	石油类	0.29	0.21	5
S2P2		0.18		
S2P3		0.17		
S2P1	氟化物	0.114	0.156	10
S2P2		0.236		
S2P3		0.119		
标准限值来源	《污水综合排放标准》及其修改单 (GB 8978-1996) 表 4 中一级标准 (本页以下空白)			

表 3 鹅岭石灰石矿沉淀池排口 S3 检测结果一览表

检测类别:	废水	检测点位:	鹅岭石灰石矿沉淀池排口 S3 (★3)	
样品性状描述: 浅灰、无气味、微浊、无水面油膜、无漂浮物				
样品编号 (22040128)	检测项目	检测结果 (mg/L)		标准限值 (mg/L)
		分析值	平均值/范围值	
--	流量 (m ³ /h)	2875	3014	--
--		3039		
--		3127		
S3P1	水温 (°C)	23.2	23.2	--
S3P2		23.1		
S3P3		23.3		
S3P1	pH (无量纲)	7.20	7.17~7.20	6~9
S3P2		7.20		
S3P3		7.17		
S3P1	悬浮物	5	6	70
S3P2		6		
S3P3		6		
S3P1	化学需氧量	22	21	100
S3P2		20		
S3P3		22		
S3P1	石油类	<0.06	<0.06	5
S3P2		<0.06		
S3P3		<0.06		
S3P1	氟化物	0.116	0.220	10
S3P2		0.126		
S3P3		0.418		
标准限值来源	《污水综合排放标准》及其修改单 (GB 8978-1996) 表 4 中一级标准			
备注	“<XX”表示测定结果低于本实验室本次使用分析方法检出限, 代指未检出。			

(本页以下空白)

表 4 新厂雨水排放口 S4 检测结果一览表

检测类别:	废水	检测点位:	新厂雨水排放口 S4 (★4)	
样品性状描述: 无色、无气味、透明、无水面油膜、无漂浮物				
样品编号 (22040128)	检测项目	检测结果 (mg/L)		标准限值 (mg/L)
		分析值	平均值/范围值	
S4P1	pH (无量纲)	7.61	7.53~7.61	6~9
S4P2		7.57		
S4P3		7.53		
S4P1	悬浮物	13	11	70
S4P2		11		
S4P3		8		
标准限值来源	《污水综合排放标准》及其修改单 (GB 8978-1996) 表 4 中一级标准			

(本页以下空白)

表 5 淋溶水原料沉淀池 S5 检测结果一览表

检测类别:	废水	检测点位:	淋溶水原料沉淀池 S5 (★5)	
样品性状描述: 无色、无气味、微浊、无水面油膜、无漂浮物				
样品编号 (22040128)	检测项目	检测结果 (mg/L)		标准限值 (mg/L)
		分析值	平均值/范围值	
S5P1	水温 (°C)	25.9	26.0	-
S5P2		26.0		
S5P3		26.0		
S5P1	pH (无量纲)	7.17	7.17~7.19	6~9
S5P2		7.18		
S5P3		7.19		
S5P1	悬浮物	7	6	70
S5P2		5		
S5P3		6		
S5P1	化学需氧量	19	19	100
S5P2		20		
S5P3		19		
S5P1	石油类	<0.06	<0.06	5
S5P2		<0.06		
S5P3		<0.06		
S5P1	氟化物	1.03	1.04	10
S5P2		1.05		
S5P3		1.05		
标准限值来源	《污水综合排放标准》及其修改单 (GB 8978-1996) 表 4 中一级标准			
备注	“<XX”表示测定结果低于本实验室本次使用分析方法检出限, 代指未检出。			

(本页以下空白)

6.2 地表水检测结果一览表

表 6 大源河 S6 检测结果一览表

检测类别:	地表水		检测点位:	大源河 S6 (☆1)
样品性状描述: 微黄、无气味、微浊、无水面油膜、无漂浮物				
样品编号 (22040128)	检测项目	检测结果 (mg/L)	标准限值 (mg/L)	
S6P1	水温 (°C)	22.8	--	
	pH (无量纲)	7.58	6~9	
	溶解氧	7.60	≥5	
	高锰酸盐指数 (COD _{Mn})	1.4	6	
	五日生化需氧量	3.3	4	
	氨氮	0.206	1.0	
	悬浮物	12	--	
	石油类	0.01	0.05	
	总磷	0.02	0.2	
	氰化物	<0.004	0.2	
	氟化物	0.144	1.0	
	硫化物	<0.02	0.2	
	六价铬	<0.004	0.05	
	挥发酚	<0.0003	0.005	
	汞	<4×10 ⁻⁵	0.0001	
	镉	<0.0001	0.005	
	砷	6×10 ⁻⁴	0.05	
	铅	<0.001	0.05	
	镍	<0.007	0.02	
	铜	<0.001	1.0	
粪大肠菌群 (MPN/L)	5400	10000		
阴离子表面活性剂	<0.05	0.2		
标准限值来源	镍参照《地表水环境质量标准》(GB3838-2002)中表 3 标准限值,其他因子参照表 III 类标准限值			
备注	“<XX”表示测定结果低于本实验室本次使用分析方法检出限,代指未检出。			

(本页以下空白)

表 7 大源水库 S7 检测结果一览表

检测类别:	地表水	检测点位:	大源水库 S7 (☆2)
样品性状描述: 无色、无气味、透明、无水面油膜、无漂浮物			
样品编号 (22040128)	检测项目	检测结果 (mg/L)	标准限值 (mg/L)
S7P1	水温 (°C)	26.0	--
	pH (无量纲)	7.86	6~9
	溶解氧	8.58	≥5
	高锰酸盐指数 (COD _{Mn})	1.5	6
	五日生化需氧量	3.1	4
	氨氮	0.103	1.0
	悬浮物	5	--
	石油类	0.02	0.05
	总磷	0.03	0.05
	氰化物	<0.004	0.2
	氟化物	0.105	1.0
	硫化物	<0.02	0.2
	六价铬	<0.004	0.05
	挥发酚	<0.0003	0.005
	汞	<4×10 ⁻⁵	0.0001
	镉	<0.0001	0.005
	砷	<3×10 ⁻⁴	0.05
	铅	<0.001	0.05
	镍	<0.007	0.02
	铜	0.001	1.0
粪大肠菌群 (MPN/L)	70	10000	
阴离子表面活性剂	<0.05	0.2	
标准限值来源	镍参照《地表水环境质量标准》(GB3838-2002)中表 3 标准限值, 其他因子参照表 1 III 类标准限值		
备注	“<XX”表示测定结果低于本实验室本次使用分析方法检出限, 代指未检出。		

(本页以下空白)

6.3 无组织废气检测结果一览表

表 8 石灰石矿山无组织废气检测结果

检测类别:		无组织废气				
样品性状描述:		样品容器外观良好、标签清晰规范、保存措施和运输符合要求。				
检测点位	样品编号 (22040128)	检测项目	检测结果 (mg/m ³)			标准限值 (mg/m ³)
			检测浓度	与上风向差值	平均值	
石灰石矿山上风向 Q113 (O1)	Q113P1-1	颗粒物	0.190	--	--	--
	Q113P2-1		0.175	--		
	Q113P3-1		0.185	--		
	Q113P4-1		0.194	--		
石灰石矿山下风向 Q114 (O2)	Q114P1-1	颗粒物	0.284	0.094	0.103	0.5
	Q114P2-1		0.277	0.102		
	Q114P3-1		0.295	0.110		
	Q114P4-1		0.301	0.107		
石灰石矿山下风向 Q115 (O3)	Q115P1-1	颗粒物	0.294	0.104	0.122	0.5
	Q115P2-1		0.304	0.129		
	Q115P3-1		0.313	0.128		
	Q115P4-1		0.320	0.126		
石灰石矿山下风向 Q116 (O4)	Q116P1-1	颗粒物	0.246	0.056	0.063	0.5
	Q116P2-1		0.235	0.060		
	Q116P3-1		0.253	0.068		
	Q116P4-1		0.261	0.067		
标准限值来源	《水泥工业大气污染物排放标准》(GB 4915-2013) 中表 3 标准					

(本页以下空白)

表 9 鹅岭石灰石矿山无组织废气检测结果

检测类别:		无组织废气				
样品性状描述:		样品容器外观良好、标签清晰规范、保存措施和运输符合要求。				
检测点位	样品编号 (22040128)	检测项目	检测结果 (mg/m ³)			标准限值 (mg/m ³)
			检测浓度	与上风向差值	平均值	
鹅岭石灰石 矿山上风向 Q117 (O5)	Q117P1-1	颗粒物	0.152	--	--	--
	Q117P2-1		0.144	--		
	Q117P3-1		0.164	--		
	Q117P4-1		0.160	--		
鹅岭石灰石 矿山下风向 Q118 (O6)	Q118P1-1	颗粒物	0.352	0.200	0.200	0.5
	Q118P2-1		0.347	0.203		
	Q118P3-1		0.363	0.199		
	Q118P4-1		0.359	0.199		
鹅岭石灰石 矿山下风向 Q119 (O7)	Q119P1-1	颗粒物	0.287	0.135	0.127	0.5
	Q119P2-1		0.294	0.150		
	Q119P3-1		0.277	0.113		
	Q119P4-1		0.269	0.109		
鹅岭石灰石 矿山下风向 Q120 (O8)	Q120P1-1	颗粒物	0.246	0.094	0.096	0.5
	Q120P2-1		0.235	0.091		
	Q120P3-1		0.258	0.094		
	Q120P4-1		0.265	0.105		
标准限值 来源	《水泥工业大气污染物排放标准》(GB 4915-2013) 中表 3 标准					

(本页以下空白)

表 10 新厂无组织废气检测结果

检测类别:		无组织废气				
样品性状描述:		样品容器外观良好、标签清晰规范、保存措施和运输符合要求。				
检测点位	样品编号 (22040128)	检测项目	检测结果 (mg/m ³)			标准限值 (mg/m ³)
			检测浓度	与上风向差值	平均值	
新厂上风向 Q125 (O13)	Q125P1-1	颗粒物	0.190	--	--	--
	Q125P2-1		0.175	--		
	Q125P3-1		0.184	--		
	Q125P4-1		0.163	--		
新厂下风向 Q126 (O14)	Q126P1-1	颗粒物	0.247	0.057	0.053	0.5
	Q126P2-1		0.224	0.049		
	Q126P3-1		0.237	0.053		
	Q126P4-1		0.216	0.053		
新厂下风向 Q127 (O15)	Q127P1-1	颗粒物	0.267	0.077	0.080	0.5
	Q127P2-1		0.260	0.085		
	Q127P3-1		0.254	0.070		
	Q127P4-1		0.251	0.088		
新厂下风向 Q128 (O16)	Q128P1-1	颗粒物	0.288	0.098	0.098	0.5
	Q128P2-1		0.277	0.102		
	Q128P3-1		0.271	0.087		
	Q128P4-1		0.268	0.105		
标准限值 来源	《水泥工业大气污染物排放标准》(GB 4915-2013) 中表 3 标准					

(本页以下空白)

6.4 环境空气检测结果一览表

表 11 荷溪村环境空气检测结果

检测类别:	环境空气				
样品性状描述:	样品容器外观良好、标签清晰规范、保存措施和运输符合要求。				
检测点位	样品编号 (22040128)	检测项目	检测结果 (mg/m ³)		标准限值 (mg/m ³)
			检测浓度	日均值	
荷溪村 Q129 (O17)	Q129P1-1	二氧化硫	--	0.011	0.050
	Q129P1-2	二氧化氮	--	0.008	0.080
	Q129P1-3	总悬浮颗粒物 (TSP)	--	0.078	0.120
	Q129P1-4	PM ₁₀	--	0.034	0.050
	Q129P1-5	PM _{2.5}	--	0.020	0.035
	Q129P1-6	氟化物	--	<0.06	--
	Q129P1-7	氨	0.13	0.13 (1 小时均值)	--
	Q129P2-7		0.13		
	Q129P3-7		0.13		
	Q129P4-7		0.13		
标准限值来源	氨、氟化物暂无相关限值, 其他因子执行《环境空气质量标准》及修改单 (GB3095-2012) 表 1、表 2 中一级标准 24 小时平均排放限值				
备注	“<XX”表示测定结果低于本实验室使用方法检出限, 代指未检出				

(本页以下空白)

表 12 木杓湾环境空气检测结果

检测类别:	环境空气				
样品性状描述:	样品容器外观良好、标签清晰规范、保存措施和运输符合要求。				
检测点位	样品编号 (22040128)	检测项目	检测结果 (mg/m ³)		标准限值 (mg/m ³)
			检测浓度	日均值	
木杓湾 Q130 (O18)	Q130P1-1	二氧化硫	--	0.024	0.150
	Q130P1-2	二氧化氮	--	0.008	0.080
	Q130P1-3	总悬浮颗粒物 (TSP)	--	0.081	0.300
	Q130P1-4	PM ₁₀	--	0.042	0.150
	Q130P1-5	PM _{2.5}	--	0.031	0.075
	Q130P1-6	氟化物	--	<0.06	--
	Q130P1-7	氨	0.13	0.12 (1 小时均值)	--
	Q130P2-7		0.12		
	Q130P3-7		0.12		
	Q130P4-7		0.12		
标准限值来源	氨、氟化物暂无相关限值, 其他因子执行《环境空气质量标准》及修改单 (GB3095-2012) 表 1、表 2 中二级标准 24 小时平均排放限值				
备注	“<XX”表示测定结果低于本实验室使用方法检出限, 代指未检出				

(本页以下空白)

表 13 南山环境空气检测结果

检测类别:	环境空气				
样品性状描述:	样品容器外观良好、标签清晰规范、保存措施和运输符合要求。				
检测点位	样品编号 (22040128)	检测项目	检测结果 (mg/m ³)		标准限值 (mg/m ³)
			检测浓度	日均值	
南山 Q131 (O19)	Q131P1-1	二氧化硫	--	0.013	0.050
	Q131P1-2	二氧化氮	--	0.008	0.080
	Q131P1-3	总悬浮颗粒物 (TSP)	--	0.074	0.120
	Q131P1-4	PM ₁₀	--	0.037	0.050
	Q131P1-5	PM _{2.5}	--	0.025	0.035
	Q131P1-6	氟化物	--	<0.06	--
	Q131P1-7	氨	0.12	0.12 (1 小时均值)	--
	Q131P2-7		0.13		
	Q131P3-7		0.12		
	Q131P4-7		0.12		
标准限值来源	氨、氟化物暂无相关限值, 其他因子执行《环境空气质量标准》及修改单 (GB3095-2012) 表 1、表 2 中一级标准 24 小时平均排放限值				
备注	“<XX”表示测定结果低于本实验室使用方法检出限, 代指未检出				

(本页以下空白)

表 14 梨树源环境空气检测结果

检测类别:	环境空气				
样品性状描述:	样品容器外观良好、标签清晰规范、保存措施和运输符合要求。				
检测点位	样品编号 (22040128)	检测项目	检测结果 (mg/m ³)		标准限值 (mg/m ³)
			检测浓度	日均值	
梨树源 Q132 (O20)	Q132P1-1	二氧化硫	--	0.025	0.150
	Q132P1-2	二氧化氮	--	0.007	0.080
	Q132P1-3	总悬浮颗粒物 (TSP)	--	0.114	0.300
	Q132P1-4	PM ₁₀	--	0.044	0.150
	Q132P1-5	PM _{2.5}	--	0.034	0.075
	Q132P1-6	氟化物	--	<0.06	--
	Q132P1-7	氨	0.11	0.12 (1 小时均值)	--
	Q132P2-7		0.13		
	Q132P3-7		0.12		
	Q132P4-7		0.11		
标准限值来源	氨、氟化物暂无相关限值, 其他因子执行《环境空气质量标准》及修改单 (GB3095-2012) 表 1、表 2 中二级标准 24 小时平均排放限值				
备注	“<XX”表示测定结果低于本实验室使用方法检出限, 代指未检出				

(本页以下空白)

表 15 古土里环境空气检测结果

检测类别:	环境空气				
样品性状描述:	样品容器外观良好、标签清晰规范、保存措施和运输符合要求。				
检测点位	样品编号 (22040128)	检测项目	检测结果 (mg/m ³)		标准限值 (mg/m ³)
			检测浓度	日均值	
古土里 Q133 (O21)	Q133P1-1	二氧化硫	--	0.027	0.150
	Q133P1-2	二氧化氮	--	0.005	0.080
	Q133P1-3	总悬浮颗粒物 (TSP)	--	0.119	0.300
	Q133P1-4	PM ₁₀	--	0.046	0.150
	Q133P1-5	PM _{2.5}	--	0.037	0.075
	Q133P1-6	氟化物	--	<0.06	--
	Q133P1-7	氨	0.11	0.12 (1 小时均值)	--
	Q133P2-7		0.13		
	Q133P3-7		0.12		
Q133P4-7	0.12				
标准限值来源	氨、氟化物暂无相关限值, 其他因子执行《环境空气质量标准》及修改单 (GB3095-2012) 表 1、表 2 中二级标准 24 小时平均排放限值				
备注	“<XX”表示测定结果低于本实验室使用方法检出限, 代指未检出				

(本页以下空白)

表 16 禄堂环境空气检测结果

检测类别:	环境空气				
样品性状描述:	样品容器外观良好、标签清晰规范、保存措施和运输符合要求。				
检测点位	样品编号 (22040128)	检测项目	检测结果 (mg/m ³)		标准限值 (mg/m ³)
			检测浓度	日均值	
禄堂 Q134 (O22)	Q134P1-1	二氧化硫	--	0.022	0.150
	Q134P1-2	二氧化氮	--	0.005	0.080
	Q134P1-3	总悬浮颗粒物 (TSP)	--	0.114	0.300
	Q134P1-4	PM ₁₀	--	0.048	0.150
	Q134P1-5	PM _{2.5}	--	0.036	0.075
	Q134P1-6	氟化物	--	<0.06	--
	Q134P1-7	氨	0.13	0.14 (1 小时均值)	--
	Q134P2-7		0.14		
	Q134P3-7		0.14		
	Q134P4-7		0.13		
标准限值来源	氨、氟化物暂无相关限值, 其他因子执行《环境空气质量标准》及修改单 (GB3095-2012) 表 1、表 2 中二级标准 24 小时平均排放限值				
备注	“<XX”表示测定结果低于本实验室使用方法检出限, 代指未检出				

(本页以下空白)

6.5 噪声检测结果一览表

表 17 新厂厂界噪声检测结果一览表

检测类别:	厂界噪声				
检测点位	检测项目	检测日期	检测时段	检测结果 (dB (A))	标准限值 (dB (A))
厂界东 (▲1)	等效连续 A 声级 (Leq)	2022 年 6 月 8 日	13:00~13:10	57.4	60
			22:00~22:10	46.6	50
厂界南 (▲2)			13:15~13:25	55.5	60
			22:15~22:25	45.1	50
厂界西 (▲3)			13:30~13:40	58.0	60
			22:30~22:40	45.6	50
厂界北 (▲4)			13:48~13:58	56.3	60
			22:45~22:55	48.5	50
标准限值来源	《工业企业厂界环境噪声排放标准》 (GB 12348-2008) 2 类标准				

表 18 石灰石矿山噪声检测结果一览表

检测类别:	厂界噪声				
检测点位	检测项目	检测日期	检测时段	检测结果 (dB (A))	标准限值 (dB (A))
厂界东 (▲5)	等效连续 A 声级 (Leq)	2022 年 6 月 9 日	11:06~11:16	58.7	60
			22:05~22:15	48.4	50
厂界南 (▲6)			11:25~11:35	57.3	60
			22:24~22:34	48.2	50
厂界西 (▲7)			11:45~11:55	55.7	60
			22:44~22:54	44.5	50
厂界北 (▲8)			12:06~12:16	56.9	60
			23:04~22:14	44.2	50
标准限值来源	《工业企业厂界环境噪声排放标准》 (GB 12348-2008) 2 类标准				

(本页以下空白)

表 19 鹅岭石灰石矿山噪声检测结果一览表

检测类别:	厂界噪声				
检测点位	检测项目	检测日期	检测时段	检测结果 (dB (A))	标准限值 (dB (A))
厂界东 (▲9)	等效连续 A 声级 (Leq)	2022 年 6 月 9 日	16:04~16:14	56.2	60
			23:44~23:54	47.2	50
16:22~16:32			58.1	60	
厂界南 (▲10)		2022 年 6 月 10 日	00:03~00:13	48.6	50
厂界西 (▲11)		2022 年 6 月 9 日	16:42~16:52	58.9	60
		2022 年 6 月 10 日	00:22~00:32	45.0	50
厂界北 (▲12)		2022 年 6 月 9 日	17:03~17:13	56.4	60
		2022 年 6 月 10 日	00:41~00:51	42.2	50
标准限值来源	《工业企业厂界环境噪声排放标准》 (GB 12348-2008) 2 类标准				

(本页以下空白)

6.6 有组织废气检测结果一览表

表 20 新矿山破碎机排放口 1 (DA001) Q1 检测结果一览表

检测类别	废气			检测断面	新矿山破碎机排放口 1 (DA001) Q1 (◎1)				
样品性状描述: 样品交接时无破损, 无污染, 运输和储存符合规范要求									
样品编号 (22040128)	检测项目	检测结果 (mg/m ³)		标干流量 (m ³ /h)		排放浓度		排放限值	
		浓度	平均值	测定值	平均值	浓度 (mg/m ³)	排放速率 (kg/h)	浓度标准限值 (mg/m ³)	排放速率限值 (kg/h)
Q1P1-1	颗粒物	1.0	1.1	25936	25847	1.1	0.0284	20	--
Q1P2-1		1.3		25005					
Q1P3-1		1.1		26599					
标准限值来源		《水泥工业大气污染物排放标准》(GB4915-2013) 表 1 标准							

表 21 新矿山破碎机排放口 2 (DA002) Q2 检测结果一览表

检测类别	废气			检测断面	新矿山破碎机排放口 2 (DA002) Q2 (◎2)				
样品性状描述: 样品交接时无破损, 无污染, 运输和储存符合规范要求									
样品编号 (22040128)	检测项目	检测结果 (mg/m ³)		标干流量 (m ³ /h)		排放浓度		排放限值	
		浓度	平均值	测定值	平均值	浓度 (mg/m ³)	排放速率 (kg/h)	浓度标准限值 (mg/m ³)	排放速率限值 (kg/h)
Q2P1-1	颗粒物	2.5	2.1	22793	22824	2.1	0.0479	20	--
Q2P2-1		1.8		21834					
Q2P3-1		1.9		23846					
标准限值来源		《水泥工业大气污染物排放标准》(GB4915-2013) 表 1 标准							

(本页以下空白)

表 22 新线破碎机排放口 (DA003) Q3 检测结果一览表

检测类别	废气			检测断面	新线破碎机排放口 (DA003) Q3 (◎3)				
样品性状描述: 样品交接时无破损, 无污染, 运输和储存符合规范要求									
样品编号 (22040128)	检测项目	检测结果 (mg/m ³)		标干流量 (m ³ /h)		排放浓度		排放限值	
		浓度	平均值	测定值	平均值	浓度 (mg/m ³)	排放速率 (kg/h)	浓度标准限值 (mg/m ³)	排放速率限值 (kg/h)
Q3P1-1	颗粒物	3.1	4.0	21680	22210	4.0	0.0888	20	--
Q3P2-1		4.9		22765					
Q3P3-1		4.1		22185					
标准限值来源	《水泥工业大气污染物排放标准》(GB4915-2013) 表 1 标准								

表 23 板喂破碎口排放口 (DA010) Q4、破碎机下料排放口 (DA011) Q5 检测结果一览表

检测类别	废气			检测断面	板喂破碎口排放口 (DA010) Q4 (◎4)、 破碎机下料排放口 (DA011) Q5 (◎5)				
样品性状描述: 样品交接时无破损, 无污染, 运输和储存符合规范要求									
样品编号 (22040128)	检测项目	检测结果 (mg/m ³)		标干流量 (m ³ /h)		排放浓度		排放限值	
		浓度	平均值	测定值	平均值	浓度 (mg/m ³)	排放速率 (kg/h)	浓度标准限值 (mg/m ³)	排放速率限值 (kg/h)
Q4P1-1	颗粒物	2.5	2.3	12699	12690	2.3	0.0292	20	--
Q4P2-1		2.1		12619					
Q4P3-1		2.3		12752					
标准限值来源	《水泥工业大气污染物排放标准》(GB4915-2013) 表 1 标准								
备注	板喂破碎口排放口 (DA010) Q4 与破碎机下料排放口 (DA011) Q5 共用一个排口								

(本页以下空白)

表 24 7#窑尾排放口 (DA030) Q6 检测结果一览表

检测类别	废气			检测断面	7#窑尾排放口 (DA030) Q6 (◎6)				
样品性状描述: 样品交接时无破损, 无污染, 运输和储存符合规范要求									
样品编号 (22040128)	检测项目	检测结果 (mg/m ³)		标干流量 (m ³ /h)		排放浓度		排放限值	
		浓度	平均值	测定值	平均值	浓度 (mg/m ³)	排放速率 (kg/h)	浓度标准限值 (mg/m ³)	排放速率限值 (kg/h)
Q6P1-1	汞及其化合物	7.1×10 ⁻⁵	7.3×10 ⁻⁵	434392	432251	5.0×10 ⁻⁵	3.16×10 ⁻⁵	0.05	--
Q6P2-1		7.4×10 ⁻⁵		437058					
Q6P3-1		7.5×10 ⁻⁵		425304					
Q6P1-2	氟化物	0.09	0.09	428242	430117	0.06	0.0387	5	--
Q6P2-2		0.09		426800					
Q6P3-2		0.08		435309					
Q6P1-3	氨	3.87	3.87	434392	432251	2.66	1.67	10	--
Q6P2-3		3.65		437058					
Q6P3-3		4.10		425304					
标准限值来源	《水泥工业大气污染物排放标准》(GB4915-2013) 表 1 标准								

(本页以下空白)

表 25 8#窑尾排放口 (DA032) Q7 检测结果一览表

检测类别	废气		检测断面	8#窑尾排放口 (DA032) Q7 (◎7)					
样品性状描述: 样品交接时无破损, 无污染, 运输和储存符合规范要求									
样品编号 (22040128)	检测项目	检测结果 (mg/m ³)		标干流量 (m ³ /h)		排放浓度		排放限值	
		浓度	平均值	测定值	平均值	浓度 (mg/m ³)	排放速率 (kg/h)	浓度标准限值 (mg/m ³)	排放速率限值 (kg/h)
Q7P1-1	汞及其化合物	5.6×10 ⁻⁵	5.5×10 ⁻⁵	444205	449973	3.8×10 ⁻⁵	2.47×10 ⁻⁵	0.05	--
Q7P2-1		5.5×10 ⁻⁵		450165					
Q7P3-1		5.5×10 ⁻⁵		455548					
Q7P1-2	氟化物	0.10	0.09	437843	445564	0.0615	0.0401	5	--
Q7P2-2		0.08		450805					
Q7P3-2		0.08		448043					
Q7P1-3	氨	3.62	3.48	444205	449973	2.38	1.57	10	--
Q7P2-3		3.78		450165					
Q7P3-3		3.05		455548					
标准限值来源	《水泥工业大气污染物排放标准》(GB4915-2013) 表 1 标准 (本页以下空白)								

表 26 7#窑煤磨排放口 (DA034) Q8 检测结果一览表

检测类别	废气			检测断面	7#窑煤磨排放口 (DA034) Q8 (◎8)				
样品性状描述: 样品交接时无破损, 无污染, 运输和储存符合规范要求									
样品编号 (22040128)	检测项目	检测结果 (mg/m ³)		标干流量 (m ³ /h)		排放浓度		排放限值	
		浓度	平均值	测定值	平均值	浓度 (mg/m ³)	排放速率 (kg/h)	浓度标准限值 (mg/m ³)	排放速率限值 (kg/h)
Q8P1-1	颗粒物	2.4	2.2	71637	70796	2.2	0.156	30	--
Q8P2-1		2.2		70458					
Q8P3-1		2.1		70292					
标准限值来源	《水泥工业大气污染物排放标准》(GB4915-2013) 表 1 标准								

表 27 7#窑煤磨单机排放口 (DA035) Q9 检测结果一览表

检测类别	废气			检测断面	7#窑煤磨单机排放口 (DA035) Q9 (◎9)				
样品性状描述: 样品交接时无破损, 无污染, 运输和储存符合规范要求									
样品编号 (22040128)	检测项目	检测结果 (mg/m ³)		标干流量 (m ³ /h)		排放浓度		排放限值	
		浓度	平均值	测定值	平均值	浓度 (mg/m ³)	排放速率 (kg/h)	浓度标准限值 (mg/m ³)	排放速率限值 (kg/h)
Q9P1-1	颗粒物	<1.0	<1.0	2485	2437	<1.0	1.22×10 ⁻³	30	--
Q9P2-1		<1.0		2404					
Q9P3-1		<1.0		2423					
标准限值来源	《水泥工业大气污染物排放标准》(GB4915-2013) 表 1 标准								
备注	“<XX”表示测定结果低于本实验室使用方法检出限, 代指未检出, 以检出限的二分之一计算排放速率								

(本页以下空白)

表 28 8#窑煤磨排放口 (DA036) Q10 检测结果一览表

检测类别	废气			检测断面	8#窑煤磨排放口 (DA036) Q10 (◎10)				
样品性状描述: 样品交接时无破损, 无污染, 运输和储存符合规范要求									
样品编号 (22040128)	检测项目	检测结果 (mg/m ³)		标干流量 (m ³ /h)		排放浓度		排放限值	
		浓度	平均值	测定值	平均值	浓度 (mg/m ³)	排放速率 (kg/h)	浓度标准限值 (mg/m ³)	排放速率限值 (kg/h)
Q10P1-1	颗粒物	5.5	5.0	69738	69968	5.0	0.350	30	--
Q10P2-1		4.7		70659					
Q10P3-1		4.7		69507					
标准限值来源	《水泥工业大气污染物排放标准》(GB4915-2013) 表 1 标准								

表 29 8#窑煤磨单机排放口 (DA037) Q11 检测结果一览表

检测类别	废气			检测断面	8#窑煤磨单机排放口 (DA037) Q11 (◎11)				
样品性状描述: 样品交接时无破损, 无污染, 运输和储存符合规范要求									
样品编号 (22040128)	检测项目	检测结果 (mg/m ³)		标干流量 (m ³ /h)		排放浓度		排放限值	
		浓度	平均值	测定值	平均值	浓度 (mg/m ³)	排放速率 (kg/h)	浓度标准限值 (mg/m ³)	排放速率限值 (kg/h)
Q11P1-1	颗粒物	3.2	3.0	2388	2521	3.0	7.56×10 ⁻³	30	--
Q11P2-1		3.0		2619					
Q11P3-1		2.8		2555					
标准限值来源	《水泥工业大气污染物排放标准》(GB4915-2013) 表 1 标准								

(本页以下空白)

表 30 散装机排放口 3 (DA092) Q26 检测结果一览表

检测类别	废气			检测断面	散装机排放口 3 (DA092) Q26 (◎26)				
样品性状描述: 样品交接时无破损, 无污染, 运输和储存符合规范要求									
样品编号 (22040128)	检测项目	检测结果 (mg/m ³)		标干流量 (m ³ /h)		排放浓度		排放限值	
		浓度	平均值	测定值	平均值	浓度 (mg/m ³)	排放速率 (kg/h)	浓度标准限值 (mg/m ³)	排放速率限值 (kg/h)
Q26P1-1	颗粒物	5.6	6.0	5481	5488	6.0	0.0329	20	--
Q26P2-1		6.4		5558					
Q26P3-1		6.0		5425					
标准限值来源		《水泥工业大气污染物排放标准》(GB4915-2013) 表 1 标准							

表 31 散装机排放口 4 (DA093) Q27 检测结果一览表

检测类别	废气			检测断面	散装机排放口 4 (DA093) Q27 (◎27)				
样品性状描述: 样品交接时无破损, 无污染, 运输和储存符合规范要求									
样品编号 (22040128)	检测项目	检测结果 (mg/m ³)		标干流量 (m ³ /h)		排放浓度		排放限值	
		浓度	平均值	测定值	平均值	浓度 (mg/m ³)	排放速率 (kg/h)	浓度标准限值 (mg/m ³)	排放速率限值 (kg/h)
Q27P1-1	颗粒物	6.3	6.7	5489	5542	6.7	0.0371	20	--
Q27P2-1		7.1		5594					
Q27P3-1		6.8		5542					
标准限值来源		《水泥工业大气污染物排放标准》(GB4915-2013) 表 1 标准							

(本页以下空白)

表 32 散装机排放口 5 (DA094) Q28 检测结果一览表

检测类别	废气		检测断面	散装机排放口 5 (DA094) Q28 (◎28)					
样品性状描述: 样品交接时无破损, 无污染, 运输和储存符合规范要求									
样品编号 (22040128)	检测项目	检测结果 (mg/m ³)		标干流量 (m ³ /h)		排放浓度		排放限值	
		浓度	平均值	测定值	平均值	浓度 (mg/m ³)	排放速率 (kg/h)	浓度标准限值 (mg/m ³)	排放速率限值 (kg/h)
Q28P1-1	颗粒物	5.9	5.9	5464	5471	5.9	0.0323	20	--
Q28P2-1		6.2		5531					
Q28P3-1		5.6		5419					
标准限值来源	《水泥工业大气污染物排放标准》(GB4915-2013) 表 1 标准								

表 33 散装机排放口 6 (DA095) Q29 检测结果一览表

检测类别	废气		检测断面	散装机排放口 6 (DA095) Q29 (◎29)					
样品性状描述: 样品交接时无破损, 无污染, 运输和储存符合规范要求									
样品编号 (22040128)	检测项目	检测结果 (mg/m ³)		标干流量 (m ³ /h)		排放浓度		排放限值	
		浓度	平均值	测定值	平均值	浓度 (mg/m ³)	排放速率 (kg/h)	浓度标准限值 (mg/m ³)	排放速率限值 (kg/h)
Q29P1-1	颗粒物	6.8	7.1	5349	5460	7.1	0.0388	20	--
Q29P2-1		7.4		5513					
Q29P3-1		7.0		5519					
标准限值来源	《水泥工业大气污染物排放标准》(GB4915-2013) 表 1 标准								

附图：



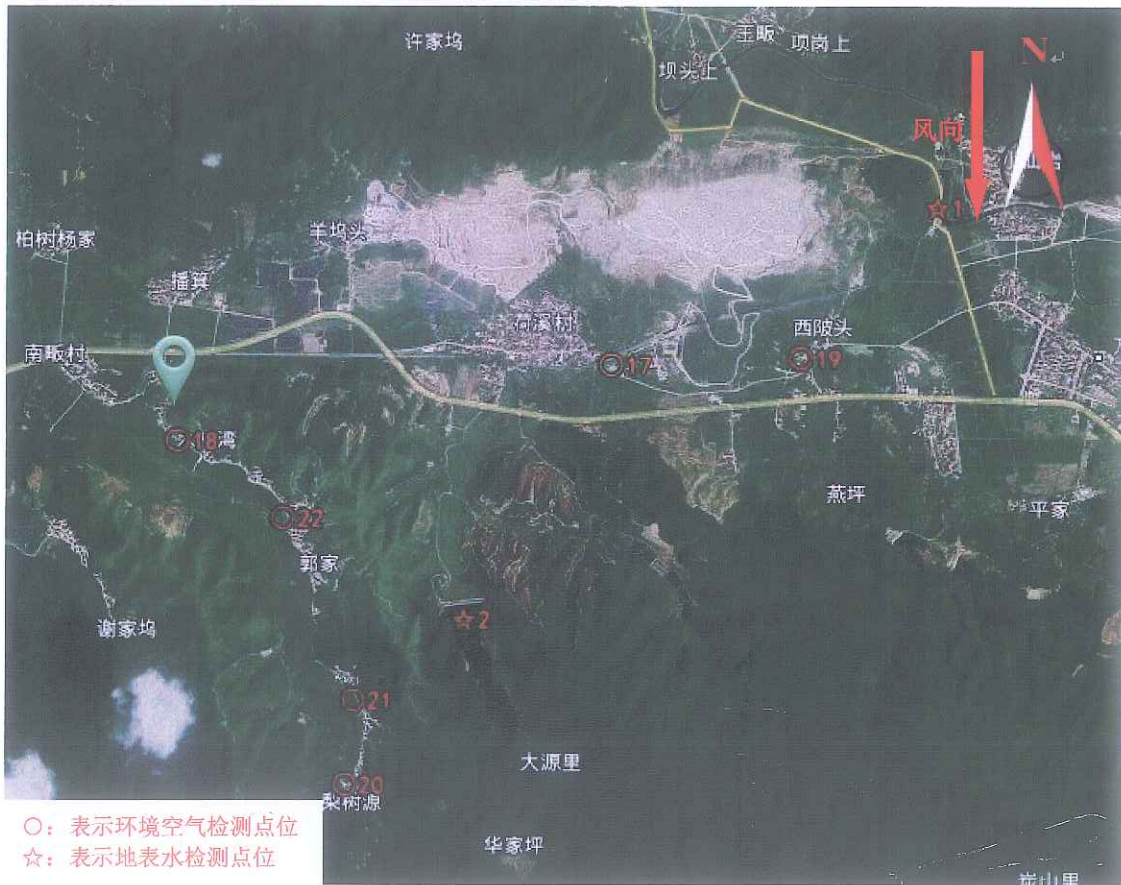
附图 1 江西万年青水泥股份有限公司万年水泥厂 2022 年度第二季度自行监测（新厂区）点位图



附图 2 江西万年青水泥股份有限公司万年水泥厂 2022 年度第二季度自行监测（石灰石矿区）点位图



附图3 江西万年青水泥股份有限公司万年水泥厂2022年度第二季度自行监测（鹅岭石灰石矿区）点位图



附图4 江西万年青水泥股份有限公司万年水泥厂2022年度第二季度自行监测点位图



附图 5 江西万年青水泥股份有限公司万年水泥厂 2022 年度第二季度自行监测（老厂区）点位图