



江西联安检测技术有限公司

检测报告

报告编号: JXLA/HJJC-23021401

项目名称: 江西万年青水泥股份有限公司万年水泥厂 2023 年度第一
季度自行监测

委托单位: 江西万年青水泥股份有限公司

监测类别: 委托检测

报告日期: 2023 年 03 月 31 日

(检测报告专用章)





声 明

- 1、本检测报告未加盖本机构检测报告专用章、骑缝章和 CMA 印章无效；
- 2、本检测报告无审核人、签发人签字无效；
- 3、本检测报告涂改无效；
- 4、对本检测报告有异议，请于收到检测报告之日起十五日内向本机构提出，逾期视为无异议；
- 5、本报告只对本次采样/送检样品检测结果负责；
- 6、本检测报告未经本机构书面批准，不得复制（全文复制除外），经同意复制的复制件未加盖本机构公章无效；
- 7、未经同意本报告不得用于广告宣传；
- 8、本检测报告解释权归本机构。

检测单位：江西联安检测技术有限公司

单位地址：上饶市信州区三清山中大道 196 号

邮政编码：334000

电 话：0793-8205966

传 真：0793-8205966

项目名称：江西万年青水泥股份有限公司万年水泥厂 2023 年度第一季度
自行监测

报告编号：JXLA/HJJC-23021401

报告编制：

程银五

审核人员：

程银五

授权签字人：

王萍

签发日期：

2023.03.21



1. 检测项目概况

项目名称	江西万年青水泥股份有限公司万年水泥厂 2023 年度第一季度自行监测		
委托单位	江西万年青水泥股份有限公司	委托时间	2023 年 2 月 14 日
联系人	邓敏	联系电话	13755363766
委托单位地址	上饶市万年县		
情况简介	受江西万年青水泥股份有限公司委托, 我公司根据江西万年青水泥股份有限公司要求对万年水泥厂进行 2023 年度第一季度自行监测。		
采样人员	周甜、严忠豪、吴道贵、方佳羿、张千、黄鑫、钱志超、王林波	采样日期	2023 年 03 月 6 日~03 月 9 日
分析人员	蒋欢、何凤琴、阮温、高玉婷、徐祥宇、方瑞霞、汪竹莲、郭学焕	分析日期	2023 年 3 月 6 日~3 月 15 日
采样现场气象条件	2023 年 3 月 6 日~3 月 8 日, 气温: 8.7~27.0℃, 气压: 101.4~102.2kPa, 风速: 1.3~1.9m/s, 风向: 北, 天气: 晴。		
	2023 年 3 月 9 日, 气温: 17.8~20.6℃, 气压: 101.5~101.7kPa, 天气: 晴。		
生产工况	1、水泥 B1 磨头排放口 (DA064) Q18、水泥 B1 大布袋排放口 (DA065) Q19、水泥 B1 磨尾排放口 (DA066) Q20、水泥 B2 磨头排放口 (DA067) Q21、水泥 B2 大布袋排放口 (DA068) Q22、水泥 B2 磨尾排放口 (DA069) Q23、骨料石灰石输送排放口 (DA015) Q47 这 7 个排口所在生产线未生产, 没有采样, 新矿皮带排放口 3 (DA006) Q40、新矿皮带排放口 4 (DA007) Q41、新线长皮带机头排放口 (DA008) Q42 这三个排口未开设采样孔, 没有采样; 2、其余排口所在生产线正常生产, 相应的环保设施正常运行。		

2. 检测依据一览表

类别	监测依据
废水	《污水监测技术规范》(HJ 91.1-2019)
地表水	《地表水环境质量监测技术规范》(HJ91.2-2022)
环境空气	《环境空气质量手工监测技术规范》(HJ 194-2017) 及其修改单
无组织废气	《大气污染物无组织排放监测技术导则》(HJ/T 55-2000)
有组织废气	《固定源废气监测技术规范》(HJ/T 397-2007)
噪声	《工业企业厂界环境噪声排放标准》(GB 12348-2008)

(本页以下空白)

3. 检测内容一览表

类别	检测断面	检测项目	检测频次	采样日期
废水	石灰石矿山生活污水 S1 (★1)	色度、臭和味、溶解性总固体、溶解氧、总氮、总大肠菌群	检测一天, 一天三次	2023 年 03 月 09 日
	石灰石矿山沉淀池排放口 S2 (★2)	水温、pH、化学需氧量、悬浮物、石油类、氟化物		
	鹅岭石灰石矿沉淀池排口 S3 (★3)	水温、pH、化学需氧量、悬浮物、石油类、氟化物		
	新厂雨水排放口 S4 (★4)	pH、悬浮物		
	淋溶水原料沉淀池 S5 (★5)	水温、pH、化学需氧量、悬浮物、石油类、氟化物		
	回用水池 S6 (★6)	色度、臭和味、溶解性总固体、溶解氧、总氮、总大肠菌群		
地表水	大源河 S7 (☆1) (E:117°10'26.41", N:28°44'11.85")	水温、pH、溶解氧、高锰酸盐指数(COD _{Mn})、五日生化需氧量、氨氮、悬浮物、石油类、总磷、氰化物、氟化物、硫化物、六价铬、挥发性酚类、汞、铜、镉、铅、镍、砷、粪大肠菌群、阴离子表面活性剂	检测一天, 一天一次	
	大源水库 S8 (☆2) (E:117°08'55.73"E, N:28°43'07.76"N)			
有组织 废气	新矿山破碎机排放口 1(DA001)Q1(◎1)	颗粒物	检测一天, 一天三次	2023 年 03 月 08 日
	新矿山破碎机排放口 2(DA002)Q2(◎2)	颗粒物		
	新线破碎机排放口 (DA003) Q3 (◎3)	颗粒物		
	板喂破碎机排放口 (DA010) Q4 (◎4) 破碎机下料排放口 (DA011) Q5 (◎5)	颗粒物		
	7#窑尾排放口 (DA030) Q6 (◎6)	汞及其化合物、氟化物、氨		
	8#窑尾排放口 (DA032) Q7 (◎7)	汞及其化合物、氟化物、氨		
	7#窑煤磨排放口 (DA034) Q8 (◎8)	颗粒物		2023 年 03 月 06 日
	7#窑煤磨单机排放口 (DA035) Q9 (◎9)	颗粒物		
	8#窑煤磨排放口 (DA036) Q10 (◎10)	颗粒物		
	8#窑煤磨单机排放口 (DA037) Q11 (◎11)	颗粒物		
	水泥 A1 磨头排放口(DA058)Q12(◎12)	颗粒物		
	水泥 A1 大布袋排放口 (DA059) Q13 (◎13)	颗粒物		
	水泥 A1 磨尾排放口(DA060)Q14(◎14)	颗粒物		
	水泥 A2 磨头排放口(DA061)Q15(◎15)	颗粒物		

类别	检测断面	检测项目	检测频次	采样日期	
有组织 废气	水泥 A2 大布袋排放口 (DA062) O16 (◎16)	颗粒物	检测一天, 一天三次	2023 年 03 月 06 日	
	水泥 A2 磨尾排放口(DA063)Q17(◎17)	颗粒物			
	原料碎石库顶排放口 (DA009) O43 (◎43)	颗粒物		2023 年 03 月 09 日	
	石灰石混合材皮带头轮排放口 (DA012) O44 (◎44)	颗粒物			
	辅料进口排放口 (DA013) Q45 (◎45)	颗粒物			
	辅料出口排放口 (DA014) Q46 (◎46)	颗粒物			
	7#窑石灰石库顶排放口 (DA016) O48 (◎48)	颗粒物			2023 年 03 月 07 日
	8#窑石灰石库顶排放口 (DA017) O49 (◎49)	颗粒物			
	7#窑辅料库顶排放口 (DA018) O50 (◎50)	颗粒物			
	8#窑辅料库顶排放口 (DA019) O51 (◎51)	颗粒物			
	7#窑长皮带收尘器 1(DA020)Q52(◎52)	颗粒物			
	7#窑长皮带收尘器 2(DA021)Q53(◎53)	颗粒物			
	8#窑长皮带排放口 1(DA022)Q54(◎54)	颗粒物			
	8#窑长皮带排放口 2(DA023)Q55(◎55)	颗粒物			
无组织 废气	石灰石矿山上、下风向 Q113~Q116 (O1~O4)	颗粒物	检测一天, 一天四次	2023 年 03 月 08 日	
	鹅岭石灰石矿山上、下风向 Q117~Q120 (O5~O8)	颗粒物		2023 年 03 月 07 日	
	新厂厂界上、下风向 Q125~Q128 (O13~O16)	颗粒物			
厂界噪 声	新厂厂界东南西北 (▲1~4)	等效连续 A 声级 Leq	检测一天, 昼夜各一次	2023 年 03 月 06 日	
	石灰石矿山东南西北 (▲5~8)	等效连续 A 声级 Leq		2023 年 03 月 07 日	
	鹅岭石灰石矿山东南西北 (▲9~12)	等效连续 A 声级 Leq			
环境 空气	荷溪村 Q129 (O17)	二氧化硫、二氧化氮、总悬浮颗粒 物 (TSP)、PM ₁₀ 、PM _{2.5} 、氟化物	检测一天, 一天一次	2023 年 3 月 6 日~3 月 8 日	
	木杓湾 Q130 (O18)				
	南山 Q131 (O19)				
	梨树源 Q132 (O20)				
	古土里 Q133 (O21)				
	禄堂 Q134 (O22)				
	荷溪村 Q129 (O17)	氨 (小时值)	检测一天, 一天四次		
	木杓湾 Q130 (O18)				
	南山 Q131 (O19)				
	梨树源 Q132 (O20)				
	古土里 Q133 (O21)				
	禄堂 Q134 (O22)				

4. 检测方法、检测仪器一览表

类别	项目	检测分析方法	分析仪器名称、型号及编号	检出限
地表水	水温	水质 水温的测定 温度计或颠倒温度计测定法 GB 13195-91	水温计 WQZ-17/LA-SB-403	--
	pH	水质 pH 值的测定 电极法 HJ 1147-2020	pH/mV 计 SX711/LA-SB-414	--
	溶解氧	水质 溶解氧的测定 电化学探头法 HJ 506-2009	便携式溶解氧测定仪 HQ30D/LA-SB-221	--
	高锰酸盐指数 (COD _{Mn})	水质 高锰酸盐指数的测定 GB 11892-89	--	0.5mg/L
	五日生化需氧量	水质 五日生化需氧量 (BOD ₅) 的测定 稀释与接种法 HJ 505-2009	生化培养箱 SPX-150B-Z/LA-SB-250 便携式溶解氧测定仪 HQ30D/LA-SB-222	0.5mg/L
	氨氮	水质 氨氮的测定 纳氏试剂分光光度法 HJ 535-2009	紫外可见分光光度计 UV765/LA-SB-113	0.025mg/L
	悬浮物	水质 悬浮物的测定 重量法 GB 11901-89	电子天平 MS205DU/LA-SB-058	--
	石油类	水质 石油类的测定 紫外分光光度法 (试行) HJ 970-2018	紫外可见分光光度计 UV765/LA-SB-113	0.01mg/L
	总磷	水质 总磷的测定 钼酸铵分光光度法 GB 11893-89	紫外可见分光光度计 UV765/LA-SB-113	0.01mg/L
	氰化物	水质 氰化物的测定 容量法和分光光度法 (异烟酸-吡啶啉酮分光光度法) HJ 484-2009	紫外可见分光光度计 UV765/LA-SB-113	0.004mg/L
	氟化物	水质 无机阴离子的测定 离子色谱法 HJ 84-2016	离子色谱仪 1.925.0020/LA-SB-175	0.006mg/L
	硫化物	水质 硫化物的测定 亚甲基蓝分光光度法 HJ 1226-2021	紫外可见分光光度计 UV765/LA-SB-113	0.01mg/L
	六价铬	水质 六价铬的测定 二苯碳酰二肼分光光度法 GB 7467-1987	紫外可见分光光度计 UV765/LA-SB-113	0.004mg/L
	挥发性酚类	水质 挥发性酚类的测定 4-氨基安替比林分光光度法 HJ 503-2009	紫外可见分光光度计 UV765/LA-SB-113	0.0003mg/L
	砷	水质 汞、砷、硒、铋和锑的测定 原子荧光法 HJ 694-2014	双道原子荧光光度计 AFS-230E/LA-SB-076	0.3μg/L
	汞			0.04μg/L
	镉	铜、铅、镉 石墨炉原子吸收分光光度法《水和废水监测分析方法》(第四版)国家环境保护总局(2002)年第三篇第四章七(四)(B)	原子吸收分光光度计 AA-6880G/LA-SB-172	0.1μg/L
	铅			1μg/L
	铜			1μg/L
	镍	水质 32 种元素的测定 电感耦合等离子体发射光谱法 HJ 776-2015	ICP-OES AVIO200/LA-SB-246	0.007mg/L
阴离子表面活性剂	水质 阴离子表面活性剂的测定 亚甲基蓝分光光度法 GB 7494-87	紫外可见分光光度计 UV765/LA-SB-113	0.05mg/L	
粪大肠菌群	水质 粪大肠菌群的测定 多管发酵法 HJ 347.2-2018	生化培养箱 SPX-150B-Z/LA-SB-119/120	20MPN/L	

类别	项目	检测分析方法	分析仪器名称、型号及编号	检出限
废水	水温	水质 水温的测定 温度计或颠倒温度计测定法 GB 13195-91	水温计 WQZ-17/LA-SB-403	--
	pH	水质 pH 值的测定 电极法 HJ 1147-2020	pH/mV 计 SX711/LA-SB-414	--
	悬浮物	水质 悬浮物的测定 重量法 GB11901-89	电子天平 BSA224S/LA-SB-203	--
	化学需氧量	水质 化学需氧量的测定 重铬酸盐法 HJ 828-2017	--	4mg/L
	石油类	水质 石油类和动植物油类的测定 红外分光光度法 HJ 637-2018	红外分光测油仪 OIL460/LA-SB-122	0.06mg/L
	氟化物	水质 无机阴离子的测定 离子色谱法 HJ 84-2016	离子色谱仪 1.925.0020/LA-SB-175	0.006mg/L
	色度	生活饮用水标准检验方法 感官性状和物理指标 (1.1 铂-钴标准比色法) GB/T5750.4-2006	--	5 度
	臭和味	生活饮用水标准检验方法 感官性状和物理指标 (3.1 嗅气和尝味法) GB/T5750.4-2006	--	--
	溶解性总固体	生活饮用水标准检验方法 感官性状和物理指标 (8.1 称重法) GB/T 5750.4-2006	电子天平 BSA224S/LA-SB-203	--
	溶解氧	水质 溶解氧的测定 电化学探头法 HJ 506-2009	便携式溶解氧测定仪 HQ30D/LA-SB-221	--
	总大肠菌群	多管发酵法《水和废水监测分析方法》(第四版) 国家环境保护总局(2002 年)第五篇第二章第五节(B)(一)	生化培养箱 SPX-150B-Z/LA-SB-119	2MPN/100mL
总氯	水质 游离氯和总氯的测定 N,N-二乙基-1, 4-苯二胺分光光度法 HJ 586-2010	便携式余氯总氯测定仪 DGB-402F 型/LA-SB-145	0.04mg/L	
有组织 废气	氨	环境空气和废气 氨的测定 纳氏试剂分光光度法 HJ 533-2009	紫外可见分光光度计 UV765/LA-SB-113	0.25mg/m ³
	汞及其化合物	污染源废气 汞及其化合物 原子荧光分光光度法《空气和废气监测分析方法》(第四版) 国家环境保护总局(2003 年)第五篇第三章第七节(二)(B)	双道原子荧光光度计 AFS-230E/LA-SB-076	3×10 ⁻⁶ mg/m ³
	氟化物	大气固定污染源 氟化物的测定 离子选择电极法 HJ/T 67-2001	离子计 PXS-270/LA-SB-072	0.06mg/m ³
	颗粒物	固定污染源废气 低浓度颗粒物的测定 重量法 HJ 836-2017	电子天平 (0.01mg) MS205DU/LA-SB-058	1.0mg/m ³
无组织 废气	颗粒物	环境空气 总悬浮颗粒物的测定 重量法 HJ 1263-2022	电子天平 (0.01mg) MS205DU/LA-SB-058	0.007mg/m ³

类别	项目	检测分析方法	分析仪器名称、型号及编号	检出限
环境空气	二氧化硫	环境空气 二氧化硫的测定 甲醛吸收-副玫瑰苯胺分光光度法及其修改单 HJ 482-2009	紫外分光光度计 UV765/LA-SB-113	0.004mg/m ³
	二氧化氮	环境空气 氮氧化物(一氧化氮和二氧化氮)的测定 盐酸萘乙二胺分光光度法及其修改单 HJ 479-2009	紫外分光光度计 UV765/LA-SB-113	0.003 mg/m ³
	PM ₁₀	环境空气 PM ₁₀ 和 PM _{2.5} 的测定 重量法及其修改单 HJ 618-2011	电子天平 (0.01mg) MS205DU/LA-SB-058	0.010mg/m ³
	PM _{2.5}			0.010mg/m ³
	总悬浮颗粒物 (TSP)	环境空气 总悬浮颗粒物的测定 重量法 HJ 1263-2022	电子天平 MS205DU/LA-SB-058	0.007mg/m ³
	氟化物	环境空气 氟化物的测定 滤膜采样/氟离子选择电极法 HJ 955-2018	离子计 PXS-270/LA-SB-072	0.06μg/m ³
氨	环境空气和废气 氨的测定 纳氏试剂分光光度法 HJ 533-2009	紫外可见分光光度计 UV765/LA-SB-113	0.01mg/m ³	
噪声	厂界噪声	工业企业厂界环境噪声排放标准 GB 12348-2008	多功能声级计 AWA5688/LA-SB-168/176	--

5. 质控措施一览表

质控方式	质控项目	标准样品编号/浓度	实测值 (mg/L)	保证值 (mg/L)	质控结果
环境标准样品	化学需氧量	COD052	23.2	23.5±0.5	合格
	五日生化需氧量	BY400124	23.9	23.4±2.6	合格
	氨氮	Z5192	1.54	1.54±0.12	合格
	总磷	B21070309	0.831	0.872±0.042	合格
	高锰酸盐指数 (COD _{Mn})	B2002037	2.73	2.64±0.23	合格
	氟化物 (环境空气)	204728	1.35	1.30±0.07	合格
	氟化物 (有组织废气)	204728	1.29	1.30±0.07	合格
	六价铬 (μg/L)	203368	79.1	78.9±3.4	合格
质控方式	质控项目	标准样品编号/浓度	实测值 (mg/L)	保证值 (mg/L)	质控结果
全程序空白	总悬浮颗粒物 (TSP)	23021401Q134P1-12	<0.5mg	<0.5mg	合格
	颗粒物 (无组织废气)	23021401Q120P4-2	<0.5mg	<0.5mg	合格
	颗粒物 (有组织废气)	23021401Q1P3-2	<0.5mg	<0.5mg	合格
	PM _{2.5}	23021401Q134P1-14	<0.4mg	<0.4mg	合格
	PM ₁₀	23021401Q134P1-13	<0.4mg	<0.4mg	合格
	氨 (环境空气) (mg/m ³)	23021401Q134P1-16	<0.01	<0.01	合格

质控方式	质控项目	曲线中间点验证浓度/含量 (mg/L)	校核实测浓度/含量 (mg/L)	测定误差 (%)	允许误差 (%)	质控结果	
曲线中间点校核	硫化物	40.0 μ g	36.4 μ g	9.0	≤ 10	合格	
	石油类 (地表水)	8.00	7.92	-1.0	± 10	合格	
	石油类 (废水)	30.00	30.52	1.7	± 10	合格	
	镍	0.200	0.205	1.2	≤ 10	合格	
	铜	5.00ng/mL	4.85ng/mL	-3.0	± 20	合格	
	砷	6.00 μ g/L	5.90 μ g/L	-1.7	± 20	合格	
	汞	0.60 μ g/L	0.58 μ g/L	-3.3	± 20	合格	
	铅	12.0ng/mL	12.7ng/mL	5.8	± 20	合格	
	镉	1.60ng/mL	1.66ng/mL	3.8	± 20	合格	
	挥发性酚类	1.00 μ g	0.97 μ g	-3.0	± 10	合格	
	阴离子表面活性剂	90.0 μ g	89.6 μ g	-0.4	± 10	合格	
	二氧化氮	0.30 μ g	0.28 μ g	-6.7	± 10	合格	
	二氧化硫	5.00 μ g	5.10 μ g	2.0	± 10	合格	
	氨 (有组织废气)	10.0 μ g	10.1 μ g	1	± 10	合格	
	汞及其化合物	0.60 μ g/L	0.58 μ g/L	-3.3	± 10	合格	
	氰化物	1.0 μ g	1.01 μ g	1	± 10	合格	
	氟化物	0.50	0.519	3.8	± 10	合格	
质控方式	质控项目	样品编号 (23021401)	检测结果 (mg/L)		相对偏差%	允许相对偏差%	质控结果
			样品	平行样			
分析室平行样	悬浮物	S2P1	19	18	2.7	≤ 10	合格
	溶解性总固体	S1P1	338	341	0.4	≤ 10	合格
	色度 (度)	S1P1	<5	<5	0	≤ 10	合格
校准日期	仪器名称及编号	校准仪器名称及编号	测量前校准偏差 (dB)	测量后校准偏差 (dB)	最大允许偏差 (dB)	质控结果	
2023 年 03 月 06 日	多功能声级计 AWA5688/ LA-SB-168	声校准器 AWA6022A/ LA-SB-393	0.2	0.2	0.5	合格	
2023 年 03 月 06 日	多功能声级计 AWA5688/ LA-SB-176	声校准器 AWA6221B/ LA-SB-153	0.2	0.2	0.5	合格	
2023 年 03 月 07 日	多功能声级计 AWA5688/ LA-SB-176	声校准器 AWA6221B/ LA-SB-153	0.2	0.2	0.5	合格	

6. 检测结果

6.1 废水检测结果一览表

表 1 石灰石矿山生活污水 S1 检测结果一览表

检测类别:	废水	检测点位:	石灰石矿山生活污水 S1★1	
样品性状描述: 无色、无气味、透明、无水面油膜、无漂浮物				
样品编号 (23021401)	检测项目	检测结果 (mg/L)		标准限值 (mg/L)
		分析值	平均值	
S1P1	色度 (度)	<5	<5	30
S1P2		<5		
S1P3		<5		
S1P1	臭和味	无任何臭和味	无任何臭和味	无不快感
S1P2		无任何臭和味		
S1P3		无任何臭和味		
S1P1	溶解性总固体	340	343	1000
S1P2		345		
S1P3		343		
S1P1	溶解氧	8.50	8.53	≥2
S1P2		8.53		
S1P3		8.56		
S1P1	总氮	0.60	0.60	1.0
S1P2		0.60		
S1P3		0.60		
S1P1	总大肠菌群 (MPN/100mL)	<2	<2	--
S1P2		<2		
S1P3		<2		
标准限值来源	根据企业要求参照《城市污水再生利用 城市杂用水水质》(GB/T 18920-2020) 表 1 中限值			

(本页以下空白)

表 2 石灰石矿山沉淀池排放口 S2 检测结果一览表

检测类别:	废水	检测点位:	石灰石矿山沉淀池排放口 S2 (★2)	
样品性状描述: 无色、无气味、透明、无水面油膜、无漂浮物				
样品编号 (23021401)	检测项目	检测结果 (mg/L)		标准限值 (mg/L)
		分析值	平均值/范围值	
S2P1	水温 (°C)	19.4	19.5	—
S2P2		19.5		
S2P3		19.6		
S2P1	pH (无量纲)	8.6	8.6	6~9
S2P2		8.6		
S2P3		8.6		
S2P1	化学需氧量	24	24	100
S2P2		24		
S2P3		23		
S2P1	悬浮物	18	18	70
S2P2		17		
S2P3		19		
S2P1	石油类	0.16	0.14	5
S2P2		0.12		
S2P3		0.13		
S2P1	氟化物	0.138	0.142	10
S2P2		0.136		
S2P3		0.151		
标准限值来源	《污水综合排放标准》及其修改单 (GB 8978-1996) 表 4 中一级标准 (本页以下空白)			

表 3 鹅岭石灰石矿沉淀池排口 S3 检测结果一览表

检测类别:	废水	检测点位:	鹅岭石灰石矿沉淀池排口 S3 (★3)	
样品性状描述: 无色、无气味、透明、无水面油膜、无漂浮物				
样品编号 (23021401)	检测项目	检测结果 (mg/L)		标准限值 (mg/L)
		分析值	平均值/范围值	
S3P1	水温 (°C)	19.1	19.2	—
S3P2		19.2		
S3P3		19.2		
S3P1	pH (无量纲)	8.6	8.6	6~9
S3P2		8.6		
S3P3		8.6		
S3P1	化学需氧量	24	24	100
S3P2		25		
S3P3		22		
S3P1	悬浮物	30	30	70
S3P2		31		
S3P3		29		
S3P1	石油类	0.10	0.11	5
S3P2		0.12		
S3P3		0.11		
S3P1	氟化物	0.151	0.144	10
S3P2		0.149		
S3P3		0.133		
标准限值来源	《污水综合排放标准》及其修改单 (GB 8978-1996) 表 4 中一级标准 (本页以下空白)			

表 4 新厂雨水排放口 S4 检测结果一览表

检测类别:	废水	检测点位:	新厂雨水排放口 S4 (★4)	
样品性状描述: 无色、无气味、微浊、无水面油膜、无漂浮物				
样品编号 (23021401)	检测项目	检测结果 (mg/L)		标准限值 (mg/L)
		分析值	平均值/范围值	
S4P1	pH (无量纲)	7.6	7.5~7.6	6~9
S4P2		7.5		
S4P3		7.5		
S4P1	悬浮物	27	27	70
S4P2		26		
S4P3		27		
标准限值来源	《污水综合排放标准》及其修改单 (GB 8978-1996) 表 4 中一级标准			

(本页以下空白)

表 5 淋溶水原料沉淀池 S5 检测结果一览表

检测类别:	废水	检测点位:	淋溶水原料沉淀池 S5 (★5)	
样品性状描述: 无色、无气味、透明、无水面油膜、无漂浮物				
样品编号 (23021401)	检测项目	检测结果 (mg/L)		标准限值 (mg/L)
		分析值	平均值/范围值	
S5P1	水温 (°C)	15.7	15.8	—
S5P2		15.8		
S5P3		15.9		
S5P1	pH (无量纲)	8.6	8.6	6~9
S5P2		8.6		
S5P3		8.6		
S5P1	化学需氧量	22	23	100
S5P2		23		
S5P3		24		
S5P1	悬浮物	16	16	70
S5P2		16		
S5P3		17		
S5P1	石油类	0.07	0.07	5
S5P2		0.06		
S5P3		0.07		
S5P1	氟化物	1.30	1.31	10
S5P2		1.33		
S5P3		1.31		
标准限值来源	《污水综合排放标准》及其修改单 (GB 8978-1996) 表 4 中一级标准 (本页以下空白)			

表 6 回用水池 S6 检测结果一览表

检测类别:	废水	检测点位:	回用水池 S6 (★6)	
样品性状描述: 无色、无气味、透明、无水面油膜、无漂浮物				
样品编号 (23021401)	检测项目	检测结果 (mg/L)		标准限值 (mg/L)
		分析值	平均值	
S6P1	色度 (度)	<5	<5	30
S6P2		<5		
S6P3		<5		
S6P1	臭和味	无任何臭和味	无任何臭和味	无不快感
S6P2		无任何臭和味		
S6P3		无任何臭和味		
S6P1	溶解性总固体	509	513	1000
S6P2		519		
S6P3		510		
S6P1	溶解氧	8.36	8.37	≥2
S6P2		8.37		
S6P3		8.39		
S6P1	总氯	0.61	0.61	1.0
S6P2		0.61		
S6P3		0.62		
S6P1	总大肠菌群 (MPN/100mL)	<2	<2	-
S6P2		<2		
S6P3		<2		
标准限值来源	参照《城市污水再生利用 城市杂用水水质》GB/T 18920-2020 表 1 中限值			

(本页以下空白)

6.2 地表水检测结果一览表

表 7 大源河 S7 检测结果一览表

检测类别:	地表水		检测点位:	大源河 S7 (☆1)
样品性状描述: 无色、无气味、透明、无沉淀物				
样品编号 (23021401)	检测项目	检测结果 (mg/L)	标准限值 (mg/L)	
S7P1	水温 (°C)	15.1	--	
	pH (无量纲)	7.9	6~9	
	溶解氧	9.03	≥5	
	高锰酸盐指数 (COD _{Mn})	1.2	6	
	五日生化需氧量	3.4	4	
	氨氮	0.314	1.0	
	悬浮物	10	--	
	石油类	<0.01	0.05	
	总磷	0.06	0.2	
	氰化物	<0.004	0.2	
	氟化物	0.036	1.0	
	硫化物	<0.01	0.2	
	六价铬	<0.004	0.05	
	挥发性酚类	<0.0003	0.005	
	汞	<4×10 ⁻⁵	0.0001	
	镉	<0.0001	0.005	
	砷	0.0015	0.05	
	铅	0.002	0.05	
	镍	<0.007	0.02	
	铜	0.014	1.0	
粪大肠菌群 (MPN/L)	4.9×10 ²	10000		
阴离子表面活性剂	<0.05	0.2		
标准限值来源	镍参照《地表水环境质量标准》(GB3838-2002)中表 3 标准限值, 其他因子参照表 III 类标准限值			
备注	“<XX”表示测定结果低于本实验室本次使用分析方法检出限,代指未检出。			

(本页以下空白)

表 8 大源水库 S8 检测结果一览表

检测类别:	地表水	检测点位:	大源水库 S8 (☆2)
样品性状描述: 浅黄色、无气味、微浊、少量沉淀物			
样品编号 (23021401)	检测项目	检测结果 (mg/L)	标准限值 (mg/L)
S8P1	水温 (°C)	16.4	--
	pH (无量纲)	7.9	6~9
	溶解氧	8.91	≥5
	高锰酸盐指数 (COD _{Mn})	1.4	6
	五日生化需氧量	3.3	4
	氨氮	0.242	1.0
	悬浮物	14	--
	石油类	<0.01	0.05
	总磷	0.03	0.05
	氰化物	<0.004	0.2
	氟化物	0.054	1.0
	硫化物	<0.01	0.2
	六价铬	<0.004	0.05
	挥发性酚类	<0.0003	0.005
	汞	9×10 ⁻⁵	0.0001
	镉	<0.0001	0.005
	砷	0.0310	0.05
	铅	<0.001	0.05
	镍	<0.007	0.02
	铜	0.006	1.0
粪大肠菌群 (MPN/L)	1.1×10 ²	10000	
阴离子表面活性剂	<0.05	0.2	
标准限值来源	镍参照《地表水环境质量标准》(GB3838-2002)中表 3 标准限值, 其他因子参照表 III 类标准限值		
备注	“<XX”表示测定结果低于本实验室本次使用分析方法检出限,代指未检出。		

(本页以下空白)

6.4 无组织废气检测结果一览表

表 9 石灰石矿山无组织废气检测结果

检测类别:		无组织废气				
样品性状描述:		样品容器外观良好、标签清晰规范、保存措施和运输符合要求。				
检测点位	样品编号 (23021401)	检测项目	检测结果 (mg/m ³)			标准限值 (mg/m ³)
			检测浓度	与上风向差值	平均值	
石灰石矿山 上风向 Q113 (O1)	Q113P1-1	颗粒物	0.101	--	--	--
	Q113P2-1		0.108	--		
	Q113P3-1		0.105	--		
	Q113P4-1		0.120	--		
石灰石矿山 下风向 Q114 (O2)	Q114P1-1	颗粒物	0.264	0.163	0.156	0.5
	Q114P2-1		0.262	0.154		
	Q114P3-1		0.264	0.159		
	Q114P4-1		0.269	0.149		
石灰石矿山 下风向 Q115 (O3)	Q115P1-1	颗粒物	0.444	0.343	0.346	0.5
	Q115P2-1		0.455	0.347		
	Q115P3-1		0.457	0.352		
	Q115P4-1		0.464	0.344		
石灰石矿山 下风向 Q116 (O4)	Q116P1-1	颗粒物	0.559	0.458	0.457	0.5
	Q116P2-1		0.570	0.462		
	Q116P3-1		0.562	0.457		
	Q116P4-1		0.570	0.450		
标准限值 来源	《水泥工业大气污染物排放标准》(GB 4915-2013) 中表 3 标准					

(本页以下空白)

表 10 鹅岭石灰石矿山无组织废气检测结果

检测类别:		无组织废气				
样品性状描述:		样品容器外观良好、标签清晰规范、保存措施和运输符合要求。				
检测点位	样品编号 (23021401)	检测项目	检测结果 (mg/m ³)			标准限值 (mg/m ³)
			检测浓度	与上风向差值	平均值	
鹅岭石灰石 矿山上风向 Q117 (O5)	Q117P1-1	颗粒物	0.093	--	--	--
	Q117P2-1		0.101	--		
	Q117P3-1		0.104	--		
	Q117P4-1		0.099	--		
鹅岭石灰石 矿山下风向 Q118 (O6)	Q118P1-1	颗粒物	0.196	0.103	0.103	0.5
	Q118P2-1		0.205	0.104		
	Q118P3-1		0.207	0.103		
	Q118P4-1		0.202	0.103		
鹅岭石灰石 矿山下风向 Q119 (O7)	Q119P1-1	颗粒物	0.279	0.186	0.181	0.5
	Q119P2-1		0.281	0.180		
	Q119P3-1		0.282	0.178		
	Q119P4-1		0.280	0.181		
鹅岭石灰石 矿山下风向 Q120 (O8)	Q120P1-1	颗粒物	0.361	0.268	0.267	0.5
	Q120P2-1		0.370	0.269		
	Q120P3-1		0.364	0.260		
	Q120P4-1		0.369	0.270		
标准限值 来源	《水泥工业大气污染物排放标准》(GB 4915-2013) 中表 3 标准					

(本页以下空白)

表 11 新厂无组织废气检测结果

检测类别:	无组织废气					
样品性状描述:	样品容器外观良好、标签清晰规范、保存措施和运输符合要求。					
检测点位	样品编号 (23021401)	检测项目	检测结果 (mg/m ³)			标准限值 (mg/m ³)
			检测浓度	与上风向差值	平均值	
新厂上风向 Q125 (O13)	Q125P1-1	颗粒物	0.119	--	--	--
	Q125P2-1		0.116	--		
	Q125P3-1		0.110	--		
	Q125P4-1		0.119	--		
新厂下风向 Q126 (O14)	Q126P1-1	颗粒物	0.418	0.299	0.303	0.5
	Q126P2-1		0.424	0.308		
	Q126P3-1		0.417	0.307		
	Q126P4-1		0.416	0.297		
新厂下风向 Q127 (O15)	Q127P1-1	颗粒物	0.349	0.230	0.237	0.5
	Q127P2-1		0.352	0.236		
	Q127P3-1		0.359	0.249		
	Q127P4-1		0.351	0.232		
新厂下风向 Q128 (O16)	Q128P1-1	颗粒物	0.432	0.313	0.326	0.5
	Q128P2-1		0.442	0.326		
	Q128P3-1		0.447	0.337		
	Q128P4-1		0.445	0.326		
标准限值 来源	《水泥工业大气污染物排放标准》(GB 4915-2013) 中表 3 标准					

(本页以下空白)

6.5 环境空气检测结果一览表

表 12 荷溪村环境空气检测结果

检测类别:	环境空气				
样品性状描述:	样品容器外观良好、标签清晰规范、保存措施和运输符合要求。				
检测点位	样品编号 (23021401)	检测项目	检测结果 (mg/m ³)		标准限值 (mg/m ³)
			检测浓度	日均值	
荷溪村 Q129 (O17)	Q129P1-1	二氧化硫	--	0.012	0.050
	Q129P1-2	二氧化氮	--	0.042	0.080
	Q129P1-3	总悬浮颗粒物 (TSP)	--	0.036	0.120
	Q129P1-4	PM ₁₀	--	0.018	0.050
	Q129P1-5	PM _{2.5}	--	0.022	0.035
	Q129P1-6	氟化物	--	<6×10 ⁻⁵	--
	Q129P1-7	氨	0.11	0.12 (1 小时均值)	--
	Q129P2-7		0.12		
	Q129P3-7		0.12		
	Q129P4-7		0.11		
标准限值来源	氨、氟化物暂无相关限值, 其他因子执行《环境空气质量标准》及修改单 (GB3095-2012) 表 1、表 2 中一级标准 24 小时平均排放限值				
备注	“<XX”表示测定结果低于本实验室使用方法检出限, 代指未检出				

(本页以下空白)

表 13 木杓湾环境空气检测结果

检测类别:	环境空气				
样品性状描述:	样品容器外观良好、标签清晰规范、保存措施和运输符合要求。				
检测点位	样品编号 (23021401)	检测项目	检测结果 (mg/m ³)		标准限值 (mg/m ³)
			检测浓度	日均值	
木杓湾 Q130 (O18)	Q130P1-1	二氧化硫	--	0.013	0.150
	Q130P1-2	二氧化氮	--	0.005	0.080
	Q130P1-3	总悬浮颗粒物 (TSP)	--	0.031	0.300
	Q130P1-4	PM ₁₀	--	0.020	0.150
	Q130P1-5	PM _{2.5}	--	0.017	0.075
	Q130P1-6	氟化物	--	<6×10 ⁻⁵	--
	Q130P1-7	氨	0.13	0.13 (1 小时均值)	--
	Q130P2-7		0.13		
	Q130P3-7		0.13		
	Q130P4-7		0.14		
标准限值来源	氨、氟化物暂无相关限值, 其他因子执行《环境空气质量标准》及修改单 (GB3095-2012) 表 1、表 2 中二级标准 24 小时平均排放限值				
备注	“<XX”表示测定结果低于本实验室使用方法检出限, 代指未检出				

(本页以下空白)

表 14 南山环境空气检测结果

检测类别:	环境空气				
样品性状描述:	样品容器外观良好、标签清晰规范、保存措施和运输符合要求。				
检测点位	样品编号 (23021401)	检测项目	检测结果 (mg/m ³)		标准限值 (mg/m ³)
			检测浓度	日均值	
南山 Q131 (O19)	Q131P1-1	二氧化硫	--	0.010	0.050
	Q131P1-2	二氧化氮	--	0.020	0.080
	Q131P1-3	总悬浮颗粒物 (TSP)	--	0.034	0.120
	Q131P1-4	PM ₁₀	--	0.018	0.050
	Q131P1-5	PM _{2.5}	--	0.018	0.035
	Q131P1-6	氟化物	--	1.7×10 ⁻⁴	--
	Q131P1-7	氨	0.12	0.13 (1 小时均值)	--
	Q131P2-7		0.14		
	Q131P3-7		0.14		
	Q131P4-7		0.13		
标准限值来源	氨、氟化物暂无相关限值, 其他因子执行《环境空气质量标准》及修改单 (GB3095-2012) 表 1、表 2 中一级标准 24 小时平均排放限值				

(本页以下空白)

表 15 梨树源环境空气检测结果

检测类别:	环境空气				
样品性状描述:	样品容器外观良好、标签清晰规范、保存措施和运输符合要求。				
检测点位	样品编号 (23021401)	检测项目	检测结果 (mg/m ³)		标准限值 (mg/m ³)
			检测浓度	日均值	
梨树源 Q132 (O20)	Q132P1-1	二氧化硫	--	0.016	0.150
	Q132P1-2	二氧化氮	--	0.057	0.080
	Q132P1-3	总悬浮颗粒物 (TSP)	--	0.246	0.300
	Q132P1-4	PM ₁₀	--	0.134	0.150
	Q132P1-5	PM _{2.5}	--	0.031	0.075
	Q132P1-6	氟化物	--	<6×10 ⁻⁵	--
	Q132P1-7	氨	0.12	0.12 (1 小时均值)	--
	Q132P2-7		0.13		
	Q132P3-7		0.12		
Q132P4-7	0.13				
标准限值来源	氨、氟化物暂无相关限值, 其他因子执行《环境空气质量标准》及修改单 (GB3095-2012) 表 1、表 2 中二级标准 24 小时平均排放限值				
备注	“<XX”表示测定结果低于本实验室使用方法检出限, 代指未检出				

(本页以下空白)

表 16 古土里环境空气检测结果

检测类别:	环境空气				
样品性状描述:	样品容器外观良好、标签清晰规范、保存措施和运输符合要求。				
检测点位	样品编号 (23021401)	检测项目	检测结果 (mg/m ³)		标准限值 (mg/m ³)
			检测浓度	日均值	
古土里 Q133 (O21)	Q133P1-1	二氧化硫	--	0.013	0.150
	Q133P1-2	二氧化氮	--	0.031	0.080
	Q133P1-3	总悬浮颗粒物 (TSP)	--	0.214	0.300
	Q133P1-4	PM ₁₀	--	0.122	0.150
	Q133P1-5	PM _{2.5}	--	0.072	0.075
	Q133P1-6	氟化物	--	<6×10 ⁻⁵	--
	Q133P1-7	氨	0.13	0.13 (1 小时均值)	--
	Q133P2-7		0.13		
	Q133P3-7		0.13		
	Q133P4-7		0.12		
标准限值来源	氨、氟化物暂无相关限值, 其他因子执行《环境空气质量标准》及修改单 (GB3095-2012) 表 1、表 2 中二级标准 24 小时平均排放限值				
备注	“<XX”表示测定结果低于本实验室使用方法检出限, 代指未检出				

(本页以下空白)

表 17 禄堂环境空气检测结果

检测类别:	环境空气				
样品性状描述:	样品容器外观良好、标签清晰规范、保存措施和运输符合要求。				
检测点位	样品编号 (23021401)	检测项目	检测结果 (mg/m ³)		标准限值 (mg/m ³)
			检测浓度	日均值	
禄堂 Q134 (O22)	Q134P1-1	二氧化硫	--	0.011	0.150
	Q134P1-2	二氧化氮	--	0.067	0.080
	Q134P1-3	总悬浮颗粒物 (TSP)	--	0.067	0.300
	Q134P1-4	PM ₁₀	--	0.107	0.150
	Q134P1-5	PM _{2.5}	--	0.026	0.075
	Q134P1-6	氟化物	--	8×10 ⁻⁵	--
	Q134P1-7	氨	0.13	0.13 (1 小时均值)	--
	Q134P2-7		0.12		
	Q134P3-7		0.14		
	Q134P4-7		0.13		
标准限值来源	氨、氟化物暂无相关限值, 其他因子执行《环境空气质量标准》及修改单 (GB3095-2012) 表 1、表 2 中二级标准 24 小时平均排放限值				

(本页以下空白)

6.6 噪声检测结果一览表

表 18 新厂厂界噪声检测结果一览表

检测类别:	厂界噪声				
检测点位	检测项目	检测日期	检测时段	检测结果 (dB (A))	标准限值 (dB (A))
厂界东 (▲1)	等效连续 A 声级 (Leq)	2023 年 03 月 06 日	15:34~15:44	55.2	60
			22:06~22:16	47.0	50
厂界南 (▲2)			15:55~16:05	55.8	60
			22:26~22:36	47.5	50
厂界西 (▲3)			16:16~16:26	57.8	60
			22:47~22:57	46.6	50
厂界北 (▲4)			16:35~16:45	56.4	60
			23:07~23:17	47.1	50
标准限值来源	《工业企业厂界环境噪声排放标准》 (GB 12348-2008) 2 类标准				

表 19 石灰石矿山厂界噪声检测结果一览表

检测类别:	厂界噪声				
检测点位	检测项目	检测日期	检测时段	检测结果 (dB (A))	标准限值 (dB (A))
厂界东 (▲5)	等效连续 A 声级 (Leq)	2023 年 03 月 06 日	17:41~17:51	56.9	60
			22:06~22:16	46.5	50
厂界南 (▲6)			18:01~18:11	57.6	60
			22:31~22:41	46.3	50
厂界西 (▲7)			18:30~18:40	56.0	60
			22:53~23:03	47.7	50
厂界北 (▲8)			18:48~18:58	57.5	60
			23:13~23:23	48.5	50
标准限值来源	《工业企业厂界环境噪声排放标准》 (GB 12348-2008) 2 类标准				

(本页以下空白)

表 20 鹅岭石灰石矿山厂界噪声检测结果一览表

检测类别:	厂界噪声				
检测点位	检测项目	检测日期	检测时段	检测结果 (dB (A))	标准限值 (dB (A))
厂界东 (▲9)	等效连续 A 声级 (Leq)	2023 年 03 月 07 日	18:02~18:12	54.7	60
			22:07~22:17	47.6	50
厂界南 (▲10)			18:22~18:32	57.5	60
			22:31~22:41	45.5	50
厂界西 (▲11)			18:53~19:03	58.5	60
			22:52~23:02	49.0	50
厂界北 (▲12)			19:17~19:27	54.2	60
			23:13~23:23	42.8	50
标准限值来源	《工业企业厂界环境噪声排放标准》 (GB 12348-2008) 2 类标准				

(本页以下空白)

6.7 有组织废气检测结果一览表

表 21 新矿山破碎机排放口 1 (DA001) Q1 检测结果一览表

检测类别		废气		检测断面		新矿山破碎机排放口 1 (DA001) Q1 (O1)			
样品性状描述: 样品交接时无破损, 无污染, 运输和储存符合规范要求									
检测断面基本参数									
温度 (°C)		湿度 (%)		流速 (m/s)		含氧量 (%)			
测定值	平均值	测定值	平均值	测定值	平均值	测定值	平均值		
30.5		3.4		14.32		--			
30.8	30.5	3.4	3.4	14.38	14.32	--	--		
30.2		3.4		14.27		--			
样品编号 (23021401)	检测项目	检测结果 (mg/m ³)		标干流量 (m ³ /h)		排放浓度		排放限值	
		浓度	平均值	测定值	平均值	浓度 (mg/m ³)	排放速率 (kg/h)	浓度标准限值 (mg/m ³)	排放速率限值 (kg/h)
Q1P1-1	颗粒物	4.5	5.5	34112	34118	5.5	0.188	20	--
Q1P2-1		6.8		34215					
Q1P3-1		5.3		34027					
标准限值来源		《水泥工业大气污染物排放标准》(GB4915-2013) 表 1 标准							

(本页以下空白)

表 22 新矿山破碎机排放口 2 (DA002) Q2 检测结果一览表
新矿山破碎机排放口 2 (DA002) Q2 (O2)

检测类别		废气		检测断面		新矿山破碎机排放口 2 (DA002) Q2 (O2)	
样品性状描述: 样品交接时无破损, 无污染, 运输和储存符合规范要求							
检测断面基本参数							
温度 (°C)	平均值	湿度 (%)		流速 (m/s)		含氧量 (%)	
		测定值	平均值	测定值	平均值	测定值	平均值
29.9		3.4		13.48		--	
30.1	29.9	3.4	3.4	13.60	13.54	--	--
29.8		3.4		13.54		--	
样品编号 (23021401)	检测项目	检测结果 (mg/m ³)		标干流量 (m ³ /h)		排放浓度	
		浓度	平均值	测定值	平均值	浓度 (mg/m ³)	排放速率 (kg/h)
		3.6		32185			
		2.7	2.9	32420	32305	2.9	0.0937
Q2P3-1		2.4		32309			
标准限值来源		《水泥工业大气污染物排放标准》(GB4915-2013) 表 1 标准					
(本页以下空白)							

表 23 新线破碎机排放口 (DA003) Q3 检测结果一览表

检测类别	废气		检测断面		新线破碎机排放口 (DA003) Q3 (O3)		
	检测断面	检测断面	检测断面	检测断面	检测断面	检测断面	
样品性状描述: 样品交接时无破损, 无污染, 运输和储存符合规范要求							
检测断面基本参数							
温度 (°C)	平均值	湿度 (%)	平均值	流速 (m/s)	平均值	含氧量 (%)	
	测定值	测定值	测定值	测定值	测定值	测定值	
	20.7	2.7	18.77	--	--	--	
20.5	2.7	18.67	18.52	--	--		
20.8	2.7	18.13					
样品编号 (23021401)	检测项目	检测结果 (mg/m ³)		标干流量 (m ³ /h)		排放浓度	
		浓度	平均值	测定值	平均值	浓度 (mg/m ³)	排放速率 (kg/h)
		18.9	17.3	38830	38323	17.3	0.663
Q3P1-I	颗粒物	14.9		38646			
Q3P2-I		18.1		37493			
Q3P3-I							
标准限值来源		《水泥工业大气污染物排放标准》(GB4915-2013) 表 1 标准				浓度标准限值 (mg/m ³)	排放速率限值 (kg/h)
						20	--

(本页以下空白)

表 24 板喂破碎机排放口 (DA010) Q4、破碎机下料排放口 (DA011) Q5 检测结果一览表

检测类别	废气		检测断面		破碎机下料排放口 (DA011) Q5 (O5) / 板喂破碎机排放口 (DA010) Q4 (O4)		
	检测项目	检测结果 (mg/m ³)	检测项目	检测结果 (mg/m ³)	检测项目	检测结果 (mg/m ³)	
样品性状描述: 样品交接时无破损, 无污染, 运输和储存符合规范要求	温度 (°C)	平均值	湿度 (%)	平均值	流速 (m/s)	平均值	
	测定值	32.2	测定值	3.7	测定值	5.67	
	32.3	32.2	3.7	3.7	5.73	5.67	
	32.2		3.7	5.60			
样品编号 (23021401)	检测项目	检测结果 (mg/m ³)		标干流量 (m ³ /h)		排放浓度	
		浓度	平均值	定值	平均值	浓度 (mg/m ³)	排放速率 (kg/h)
		11.3	9.3	13774	13764	9.3	0.128
Q5P2-1	颗粒物	8.2	9.3	13915			
Q5P3-1		8.3		13604			
标准限值来源	《水泥工业大气污染物排放标准》(GB4915-2013) 表 1 标准						排放速率限值 (kg/h)
备注	板喂破碎机排放口 (DA010) Q4 与破碎机下料排放口 (DA011) Q5 共用一个排口。						浓度标准限值 (mg/m ³)
							20
							--

(本页以下空白)

表 25 7#窑尾排放口 (DA030) Q6 检测结果一览表

检测类别		废气		检测断面		7#窑尾排放口 (DA030) Q6 (O6)			
样品性状描述: 样品交接时无破损, 无污染, 运输和储存符合规范要求									
检测断面基本参数									
温度 (°C)		湿度 (%)		流速 (m/s)		含氧量 (%)			
测定值	平均值	测定值	平均值	测定值	平均值	测定值	平均值		
93.8		8.4		14.48		4.8			
94.0	94.0	8.4	8.4	14.60	14.53	4.9	4.8		
94.3		8.4		14.51		4.8			
样品编号 (23021401)	检测项目	检测结果 (mg/m ³)		标干流量 (m ³ /h)		排放浓度		排放限值	
		浓度	平均值	测定值	平均值	浓度 (mg/m ³)	排放速率 (kg/h)	浓度标准限值 (mg/m ³)	排放速率限值 (kg/h)
Q6P1-1	汞及其化合物	6.9×10 ⁻⁵	6.9×10 ⁻⁵	441475	442688	4.7×10 ⁻⁵	3.05×10 ⁻⁵	0.05	--
Q6P2-1		6.9×10 ⁻⁵		444802					
Q6P3-1		6.9×10 ⁻⁵		441788					
Q6P1-2	氟化物	0.46	0.46	440783	434907	0.31	0.200	5	--
Q6P2-2		0.54		429637					
Q6P3-2		0.38		434301					
Q6P1-3	氨	2.07	2.03	440783	434907	1.38	0.883	10	--
Q6P2-3		1.96		429637					
Q6P3-3		2.05		434301					
标准限值来源		《水泥工业大气污染物排放标准》(GB4915-2013) 表 1 标准							

(本页以下空白)

表 26 8#窑尾排放口 (DA032) Q7 检测结果一览表

检测类别		废气		检测断面		8#窑尾排放口 (DA032) Q7 (Q7)			
样品性状描述: 样品交接时无破损, 无污染, 运输和储存符合规范要求									
检测断面基本参数									
温度 (°C)	湿度 (%)		流速 (m/s)		含氧量 (%)		基准含氧量 (%)		
	测定值	平均值	测定值	平均值	测定值	平均值			
84.0	8.6		14.22		5.1		10		
84.0	8.6	8.6	14.47	14.38	5.0	5.0			
84.0	8.6		14.44		4.9				
样品编号 (23021401)	检测项目	检测结果 (mg/m ³)		标干流量 (m ³ /h)		排放浓度		排放限值	
		浓度	平均值	测定值	平均值	浓度 (mg/m ³)	排放速率 (kg/h)	浓度标准限值 (mg/m ³)	排放速率限值 (kg/h)
Q7P1-1	汞及其化合物	1.45×10^{-4}		444560					
Q7P2-1		1.42×10^{-4}	1.44×10^{-4}	452376	449458	9.9×10^{-5}	6.47×10^{-5}	0.05	--
Q7P3-1		1.44×10^{-4}		451438					
Q7P1-2	氟化物	1.15		446228					
Q7P2-2		0.89	1.22	437036	439930	0.84	0.537	5	--
Q7P3-2		1.62		436526					
Q7P1-3	氨	1.43		444560					
Q7P2-3		1.29	1.41	452376	449458	0.97	0.634	10	--
Q7P3-3		1.52		451438					
标准限值来源		《水泥工业大气污染物排放标准》(GB4915-2013) 表 1 标准							

(本页以下空白)

表 27 7#窑煤磨排放口 (DA034) Q8 检测结果一览表

检测类别	废气			7#窑煤磨排放口 (DA034) Q8 (O8)		
	检测断面			7#窑煤磨排放口 (DA034) Q8 (O8)		
样品性状描述: 样品交接时无破损, 无污染, 运输和储存符合规范要求						
检测断面基本参数						
温度 (°C)	湿度 (%)		流速 (m/s)		含氧量 (%)	
	测定值	平均值	测定值	平均值	测定值	平均值
71.6	3.1	3.1	17.16	17.28	--	--
71.8	3.1		17.25		--	
71.9	3.1		17.42		--	
样品编号 (23021401)	检测结果 (mg/m ³)		标干流量 (m ³ /h)		排放浓度	
	浓度	平均值	测定值	平均值	浓度 (mg/m ³)	排放速率 (kg/h)
Q8P1-1	6.6	5.4	83236	83761	5.4	0.452
Q8P2-1	5.2		83624			
Q8P3-1	4.4		84424			
标准限值来源	《水泥工业大气污染物排放标准》(GB4915-2013) 表 1 标准				浓度标准限值 (mg/m ³)	排放速率限值 (kg/h)
					30	--

(本页以下空白)

表 28 7#窑煤磨机排放口 (DA035) Q9 检测结果一览表

检测类别		废气		检测断面		7#窑煤磨机排放口 (DA035) Q9 (O9)	
样品性状描述: 样品交接时无破损, 无污染, 运输和储存符合规范要求							
检测断面基本参数							
温度 (°C)	湿度 (%)		流速 (m/s)		含氧量 (%)		基准含氧量 (%)
	测定值	平均值	测定值	平均值	测定值	平均值	
35.0	3.0	3.0	1.72	1.74	--	--	--
35.1	3.0		1.83				
35.3	3.0		1.68				
样品编号 (23021401)	检测项目	检测结果 (mg/m ³)		标干流量 (m ³ /h)		排放浓度	
		浓度	平均值	测定值	平均值	浓度 (mg/m ³)	排放速率 (kg/h)
		6.5	5.4	842	853	5.4	4.61×10 ⁻³
		4.7	4.9	895	822	30	--
Q9P1-1	颗粒物	4.9					
Q9P2-1							
Q9P3-1							
标准限值来源		《水泥工业大气污染物排放标准》(GB4915-2013) 表 1 标准					

(本页以下空白)

表 29 8#窑煤磨排放口 (DA036) Q10 检测结果一览表

检测类别		废气		检测断面		8#窑煤磨排放口 (DA036) Q10 (O10)	
样品性状描述: 样品交接时无破损, 无污染, 运输和储存符合规范要求							
检测断面基本参数							
温度 (°C)	湿度 (%)		流速 (m/s)		含氧量 (%)		基准含氧量 (%)
	测定值	平均值	测定值	平均值	测定值	平均值	
83.7	3.6		9.38		--		
83.2	3.6	3.6	9.18	9.26	--	--	--
83.0	3.6		9.23		--		
样品编号 (23021401)	检测结果 (mg/m ³)		标干流量 (m ³ /h)		排放浓度		
	浓度	平均值	测定值	平均值	浓度 (mg/m ³)	排放速率 (kg/h)	排放限值 浓度标准限值 (mg/m ³) 排放速率限值 (kg/h)
Q10P1-I	12.1		43742				
Q10P2-I	4.0	8.0	42886	43257	8.0	0.346	30
Q10P3-I	7.8		43144				
标准限值来源							
《水泥工业大气污染物排放标准》(GB4915-2013) 表 1 标准 (本页以下空白)							

表 30 8#窑煤磨机排出口 (DA037) Q11 检测结果一览表

检测类别		废气		检测断面		8#窑煤磨机排出口 (DA037) Q11 (O11)	
样品性状描述: 样品交接时无破损, 无污染, 运输和储存符合规范要求							
检测断面基本参数							
温度 (°C)		湿度 (%)		流速 (m/s)		含氧量 (%)	
测定值	平均值	测定值	平均值	测定值	平均值	测定值	平均值
82.8		3.5		3.62		--	
82.4	82.7	3.5	3.5	3.51	3.61	--	--
82.9		3.5		3.69		--	
样品编号 (23021401)	检测项目	检测结果 (mg/m ³)		标干流量 (m ³ /h)		排放浓度	
Q11P1-1	颗粒物	浓度	平均值	测定值	平均值	浓度 (mg/m ³)	排放速率 (kg/h)
Q11P2-1		3.2	7.0	1883	1876	7.0	0.0131
Q11P3-1		8.8		1827		30	--
标准限值来源		9.1		1918			
《水泥工业大气污染物排放标准》(GB4915-2013) 表 1 标准							

(本页以下空白)

表 31 水泥 A1 磨头排放口 (DA058) Q12 检测结果一览表

检测类别		废气			检测断面			水泥 A1 磨头排放口 (DA058) Q12 (O12)		
样品性状描述: 样品交接时无破损, 无污染, 运输和储存符合规范要求										
检测断面基本参数										
温度 (°C)		湿度 (%)		流速 (m/s)		含氧量 (%)		基准含氧量 (%)		
测定值	平均值	测定值	平均值	测定值	平均值	测定值	平均值			
77.8	78.4	3.4	3.4	7.21	7.15	--	--			
78.9		3.4		7.09		--				
78.5		3.4		7.14		--				
样品编号 (23021401)	检测项目	检测结果 (mg/m ³)		标干流量 (m ³ /h)		排放浓度		排放限值		
		浓度	平均值	测定值	平均值	浓度 (mg/m ³)	排放速率 (kg/h)	浓度标准限值 (mg/m ³)	排放速率限值 (kg/h)	
		8.6	6.9	29987	29660	6.9	0.205	20		
		6.1		29375						
6.0	29619									
标准限值来源		《水泥工业大气污染物排放标准》(GB4915-2013) 表 1 标准								

(本页以下空白)

表 32 水泥 A1 大布袋排放口 (DA059) Q13 检测结果一览表

检测类别		废气		检测断面		水泥 A1 大布袋排放口 (DA059) Q13 (O13)	
样品性状描述: 样品交接时无破损, 无污染, 运输和储存符合规范要求							
检测断面基本参数							
温度 (°C)	湿度 (%)		流速 (m/s)		含氧量 (%)		基准含氧量 (%)
	测定值	平均值	测定值	平均值	测定值	平均值	
54.4	2.9	54.6	12.84	12.95	--	--	--
54.6	2.9		12.81		--		
54.9	2.9		13.19		--		
样品编号 (23021401)	检测项目	检测结果 (mg/m ³)		标干流量 (m ³ /h)		排放浓度	
		浓度	平均值	测定值	平均值	浓度 (mg/m ³)	排放速率 (kg/h)
		8.2	8.1	198380	199871	8.1	1.62
		8.1		197776			
8.0	203456						
Q13P1-1	颗粒物					浓度标准限值 (mg/m ³)	排放速率限值 (kg/h)
Q13P2-1						20	--
Q13P3-1							
《水泥工业大气污染物排放标准》(GB4915-2013) 表 1 标准							

(本页以下空白)

表 33 水泥 A1 磨尾排放口 (DA060) Q14 检测结果一览表

检测类别		废气		检测断面		水泥 A1 磨尾排放口 (DA060) Q14 (O14)	
样品性状描述: 样品交接时无破损, 无污染, 运输和储存符合规范要求							
检测断面基本参数							
温度 (°C)	湿度 (%)		流速 (m/s)		含氧量 (%)		基准含氧量 (%)
	测定值	平均值	测定值	平均值	测定值	平均值	
37.5	3.3		11.59		--		
37.5	3.3	3.3	11.59	11.55	--	--	--
37.6	3.3		11.48		--		
样品编号 (23021401)	检测结果 (mg/m ³)		标干流量 (m ³ /h)		排放浓度		排放限值
	浓度	平均值	测定值	平均值	浓度 (mg/m ³)	排放速率 (kg/h)	
Q14P1-I	8.1		40067				
Q14P2-I	7.0	7.2	40071	39939	7.2	0.288	20
Q14P3-I	6.6		39678				
标准限值来源	《水泥工业大气污染物排放标准》(GB4915-2013) 表 1 标准						

(本页以下空白)

表 34 水泥 A2 磨头排放口 (DA061) Q15 检测结果一览表

检测类别		废气		检测断面		水泥 A2 磨头排放口 (DA061) Q15 (O15)			
样品性状描述: 样品交接时无破损, 无污染, 运输和储存符合规范要求									
检测断面基本参数									
温度 (°C)	湿度 (%)		流速 (m/s)		含氧量 (%)		基准含氧量 (%)		
	测定值	平均值	测定值	平均值	测定值	平均值			
63.4	3.4	63.6	11.52	11.40	--	--	--		
63.4	3.4		11.64		--				
64.1	3.4		11.03		--				
样品编号 (23021401)	检测结果 (mg/m ³)		标干流量 (m ³ /h)		排放浓度		排放限值		
	浓度	平均值	测定值	平均值	浓度 (mg/m ³)	排放速率 (kg/h)	浓度标准限值 (mg/m ³)	排放速率限值 (kg/h)	
Q15P1-1	1.3	4.9	49977	49409	4.9	0.242	20	--	
Q15P2-1	6.6		50498						
Q15P3-1	6.7		47752						
标准限值来源		《水泥工业大气污染物排放标准》(GB4915-2013) 表 1 标准							

(本页以下空白)

表 35 水泥 A2 大布袋排放口 (DA062) Q16 检测结果一览表

检测类别		废气		检测断面		水泥 A2 大布袋排放口 (DA062) Q16 (O16)	
样品性状描述: 样品交接时无破损, 无污染, 运输和储存符合规范要求							
检测断面基本参数							
温度 (°C)		湿度 (%)		流速 (m/s)		含氧量 (%)	
测定值	平均值	测定值	平均值	测定值	平均值	测定值	平均值
42.7	42.7	3.0	3.0	11.61	11.55	--	--
43.1		3.0		11.29		--	
42.4		3.0		11.75		--	
样品编号 (23021401)	检测项目	检测结果 (mg/m ³)		标干流量 (m ³ /h)		排放浓度	
		浓度	平均值	测定值	平均值	浓度 (mg/m ³)	排放速率 (kg/h)
		9.2	8.3	185682	184706	8.3	1.53
		6.4		180336		20	
9.4	188100	--					
标准限值来源		《水泥工业大气污染物排放标准》(GB4915-2013) 表 1 标准					

(本页以下空白)

表 36 水泥 A2 磨尾排放口 (DA063) Q17 检测结果一览表

检测类别	废气			检测断面			水泥 A2 磨尾排放口 (DA063) Q17 (O17)		
	温度 (°C)	湿度 (%)	流速 (m/s)	含氧量 (%)	含氧量 (%)	含氧量 (%)	浓度 (mg/m ³)	浓度 (mg/m ³)	浓度 (mg/m ³)
样品编号 (23021401)	平均值	平均值	平均值	测定值	测定值	测定值	平均值	平均值	平均值
Q17P1-1	37.7	3.3	11.60	3.3	11.60	--	--	--	--
Q17P2-1	37.8	3.3	11.68	3.3	11.68	--	--	--	--
Q17P3-1	37.5	3.3	11.44	3.3	11.44	--	--	--	--
检测项目	检测结果 (mg/m ³)			标干流量 (m ³ /h)			排放浓度		
	浓度	平均值	浓度	测定值	平均值	浓度	测定值	平均值	浓度
	4.1	7.3	40075	40075	39989	7.3	7.3	0.292	20
标准限值来源	《水泥工业大气污染物排放标准》(GB4915-2013) 表 1 标准								

(本页以下空白)

表 37 原料碎石库顶排放口 (DA009) Q43 检测结果一览表

检测类别		废气		检测断面		原料碎石库顶排放口 (DA009) Q43 (O43)	
样品性状描述: 样品交接时无破损, 无污染, 运输和储存符合规范要求							
检测断面基本参数							
温度 (°C)	湿度 (%)		流速 (m/s)		含氧量 (%)		基准含氧量 (%)
	测定值	平均值	测定值	平均值	测定值	平均值	
22.5	3.0	3.0	15.61	15.79	--	--	--
22.7	3.0		15.72				
22.6	3.0		16.04				
样品编号 (23021401)	检测结果 (mg/m ³)		标干流量 (m ³ /h)		排放浓度		排放限值
	浓度	平均值	测定值	平均值	浓度 (mg/m ³)	排放速率 (kg/h)	
Q43P1-1	11.5	7.5	9836	9946	7.5	0.0746	20
Q43P2-1	5.4		9898				
Q43P3-1	5.5		10103				
《水泥工业大气污染物排放标准》(GB4915-2013) 表 1 标准							
(本页以下空白)							
标准限值来源							

表 38 石灰石混合法皮带轮排放口 (DA012) Q44 检测结果一览表

检测类别		废气		检测断面		石灰石混合法皮带轮排放口 (DA012) Q44 (◎44)	
样品性状描述: 样品交接时无破损, 无污染, 运输和储存符合规范要求							
检测断面基本参数							
温度 (°C)		湿度 (%)		流速 (m/s)		含氧量 (%)	
测定值	平均值	测定值	平均值	测定值	平均值	测定值	平均值
41.3	41.3	3.4	3.4	2.30	2.36	--	--
41.2		3.4		2.49		--	
41.5		3.4		2.29		--	
样品编号 (23021401)		检测结果 (mg/m ³)		标干流量 (m ³ /h)		排放浓度	
Q44P1-1 Q44P2-1 Q44P3-1		浓度	平均值	测定值	平均值	浓度 (mg/m ³)	排放速率 (kg/h)
		1.0	1.4	1100	1129	1.4	1.58×10 ⁻³
		1.6		1191			
标准限值来源		1.7		1095		20	--
《水泥工业大气污染物排放标准》(GB4915-2013) 表 1 标准							

(本页以下空白)

表 39 辅料进口排放口 (DA013) Q45 检测结果一览表

检测类别		废气		检测断面		辅料进口排放口 (DA013) Q45 (O45)	
样品性状描述: 样品交接时无破损, 无污染, 运输和储存符合规范要求							
检测断面基本参数							
温度 (°C)		湿度 (%)		流速 (m/s)		含氧量 (%)	
测定值	平均值	测定值	平均值	测定值	平均值	测定值	平均值
28.9	28.9	4.7	4.7	6.22	6.28	--	--
29.1		4.7		6.21		--	
28.8		4.7		6.41		--	
样品编号 (23021401)	检测项目	检测结果 (mg/m ³)		标干流量 (m ³ /h)		排放浓度	
		浓度	平均值	测定值	平均值	浓度 (mg/m ³)	排放速率 (kg/h)
		7.0	7.2	3067	3096	7.2	0.0223
		7.2		3060			
7.3	3162						
标准限值来源	《水泥工业大气污染物排放标准》(GB4915-2013) 表 1 标准						
(本页以下空白)							

表 40 辅料出口排放口 (DA014) Q46 检测结果一览表

检测类别		废气		检测断面		辅料出口排放口 (DA014) Q46 (◎46)		
样品性状描述: 样品交接时无破损, 无污染, 运输和储存符合规范要求								
检测断面基本参数								
温度 (°C)	平均值	湿度 (%)		流速 (m/s)		含氧量 (%)		
		测定值	平均值	测定值	平均值	测定值	平均值	
36.8	36.9	3.5	3.5	3.46	3.43	--	--	
36.7		3.5		3.28		--		
37.1		3.5		3.55		--		
样品编号 (23021401)	检测项目	检测结果 (mg/m ³)		标干流量 (m ³ /h)		排放浓度		
		浓度	平均值	测定值	平均值	浓度 (mg/m ³)	排放速率 (kg/h)	浓度标准限值 (mg/m ³)
		2.4	2.4	1679	1664	2.4	3.99×10 ⁻³	20
		2.6		1592				
2.1	1721							
Q46P1-1	颗粒物					排放速率限值 (kg/h)		
Q46P2-1						--		
Q46P3-1								
标准限值来源		《水泥工业大气污染物排放标准》(GB4915-2013) 表 1 标准						

(本页以下空白)

表 41 7#窑石灰石库顶排放口 (DA016) Q48 检测结果一览表

检测类别		废气						7#窑石灰石库顶排放口 (DA016) Q48 (O48)				
样品性状描述: 样品交接时无破损, 无污染, 运输和储存符合规范要求												
检测断面基本参数												
温度 (°C)		湿度 (%)		流速 (m/s)		含氧量 (%)		基准含氧量 (%)				
测定值	平均值	测定值	平均值	测定值	平均值	测定值	平均值	测定值	平均值	浓度标准限值 (mg/m ³)	排放速率限值 (kg/h)	
31.9	31.8	3.4	3.4	6.52	6.67	--	--	--	--	20	--	
32.1		3.4		6.80		--						
31.5		3.4		6.69		--						
样品编号 (23021401)	检测项目	检测结果 (mg/m ³)		标干流量 (m ³ /h)		排放浓度		排放速率		排放限值		
		浓度	平均值	测定值	平均值	浓度 (mg/m ³)	排放速率 (kg/h)	浓度标准限值 (mg/m ³)	排放速率限值 (kg/h)			
		1.4	1.3	4789	4898	1.3	6.37×10 ⁻³	20				
		1.1		4988								
1.5	4917											
标准限值来源		《水泥工业大气污染物排放标准》(GB4915-2013) 表 1 标准										

(本页以下空白)

表 42 8#窑石灰库顶排放口 (DA017) Q49 检测结果一览表

检测类别		废气		检测断面		8#窑石灰库顶排放口 (DA017) Q49 (O49)	
样品性状描述: 样品交接时无破损, 无污染, 运输和储存符合规范要求							
检测断面基本参数							
温度 (°C)	湿度 (%)		流速 (m/s)		含氧量 (%)		基准含氧量 (%)
	测定值	平均值	测定值	平均值	测定值	平均值	
32.2	3.3		6.97		--		
32.5	3.3	3.3	6.97	6.98	--	--	--
32.7	3.3		6.99		--		
样品编号 (23021401)	检测项目	检测结果 (mg/m ³)		标干流量 (m ³ /h)		排放浓度	
		浓度	平均值	测定值	平均值	浓度 (mg/m ³)	排放速率 (kg/h)
Q49P1-1	颗粒物	7.4	7.6	5116	5116	7.6	0.0389
Q49P2-1		7.4		5111			
Q49P3-1		8.1		5122			
标准限值来源		《水泥工业大气污染物排放标准》(GB4915-2013) 表 1 标准					
(本页以下空白)							

表 43 7#窑辅料库顶排放口 (DA018) Q50 检测结果一览表

检测类别		废气		检测断面		7#窑辅料库顶排放口 (DA018) Q50 (O50)	
样品性状描述: 样品交接时无破损, 无污染, 运输和储存符合规范要求							
检测断面基本参数							
温度 (°C)	湿度 (%)		流速 (m/s)		含氧量 (%)		基准含氧量 (%)
	测定值	平均值	测定值	平均值	测定值	平均值	
31.5	3.5	3.5	13.13	13.30	--	--	--
31.7	3.5		13.43		--		
31.5	3.5		13.35		--		
样品编号 (23021401)	检测结果 (mg/m ³)		标干流量 (m ³ /h)		排放浓度		排放限值
	浓度	平均值	测定值	平均值	浓度 (mg/m ³)	排放速率 (kg/h)	
Q50P1-1	6.5	5.1	7971	8076	5.1	0.0412	20
Q50P2-1	4.2		8150				
Q50P3-1	4.7		8107				
标准限值来源	《水泥工业大气污染物排放标准》(GB4915-2013) 表 1 标准 (本页以下空白)						

表 44 8#窑辅料库顶排放口 (DA019) Q51 检测结果一览表
8#窑辅料库顶排放口 (DA019) Q51 (O51)

检测类别		废气		检测断面		8#窑辅料库顶排放口 (DA019) Q51 (O51)	
样品性状描述: 样品交接时无破损, 无污染, 运输和储存符合规范要求							
检测断面基本参数							
温度 (°C)	平均值	湿度 (%)		流速 (m/s)		含氧量 (%)	
		测定值	平均值	测定值	平均值	测定值	平均值
32.2		3.4		12.94		--	
32.1	32.2	3.4	3.4	13.02	13.02	--	--
32.3		3.4		13.10		--	
样品编号 (23021401)	检测项目	检测结果 (mg/m ³)		标干流量 (m ³ /h)		排放浓度	
		浓度	平均值	测定值	平均值	浓度 (mg/m ³)	排放速率 (kg/h)
Q51P1-1	颗粒物	5.1		7839			
Q51P2-1		6.2	6.13	7889	7887	6.13	0.0483
Q51P3-1		7.1		7933			
标准限值来源						浓度标准限值 (mg/m ³)	排放速率限值 (kg/h)
						20	--

《水泥工业大气污染物排放标准》(GB4915-2013) 表 1 标准

(本页以下空白)

表 45 7#窑长皮带收尘器 1 (DA020) Q52 检测结果一览表
7#窑长皮带收尘器 1 (DA020) Q52 (O52)

检测类别		废气		检测断面		7#窑长皮带收尘器 1 (DA020) Q52 (O52)	
样品性状描述: 样品交接时无破损, 无污染, 运输和储存符合规范要求							
检测断面基本参数							
温度 (°C)	湿度 (%)		流速 (m/s)		含氧量 (%)		基准含氧量 (%)
	测定值	平均值	测定值	平均值	测定值	平均值	
25.5	2.8		1.94		--		
25.6	2.8	2.8	2.03	2.03	--	--	--
26.0	2.8		2.11		--		
样品编号 (23021401)	检测结果 (mg/m ³)		标干流量 (m ³ /h)		排放浓度		排放限值
	浓度	平均值	测定值	平均值	浓度 (mg/m ³)	排放速率 (kg/h)	
Q52P1-1	6.2		983				
Q52P2-1	6.7	6.5	1028	1026	6.5	6.67×10 ⁻³	20
Q52P3-1	6.6		1067				--
标准限值来源							
《水泥工业大气污染物排放标准》(GB4915-2013) 表 1 标准 (本页以下空白)							

表 46 7#窑长皮带收尘器 2 (DA021) Q53 检测结果一览表

检测类别		废气		检测断面		7#窑长皮带收尘器 2 (DA021) Q53 (O53)			
样品性状描述: 样品交接时无破损, 无污染, 运输和储存符合规范要求									
检测断面基本参数									
温度 (°C)	湿度 (%)		流速 (m/s)		含氧量 (%)		基准含氧量 (%)		
	测定值	平均值	测定值	平均值	测定值	平均值			
32.4	2.9	2.9	1.91	1.99	--	--	--		
32.6	2.9		1.96						
32.3	2.9		2.10						
样品编号 (23021401)	检测结果 (mg/m ³)		标干流量 (m ³ /h)		排放浓度		排放限值		
	浓度	平均值	测定值	平均值	浓度 (mg/m ³)	排放速率 (kg/h)	浓度标准限值 (mg/m ³)	排放速率限值 (kg/h)	
Q53P1-1	3.3	5.63	945	984	5.63	5.54×10 ⁻³	20	--	
Q53P2-1	6.7		969						
Q53P3-1	6.9		1039						
标准限值来源		《水泥工业大气污染物排放标准》(GB4915-2013) 表 1 标准							

(本页以下空白)

表 47 8#窑长皮带排放口 1 (DA022) Q54 检测结果一览表

检测类别		废气		检测断面		8#窑长皮带排放口 1 (DA022) Q54 (O54)	
样品性状描述: 样品交接时无破损, 无污染, 运输和储存符合规范要求							
检测断面基本参数							
温度 (°C)		湿度 (%)		流速 (m/s)		含氧量 (%)	
测定值	平均值	测定值	平均值	测定值	平均值	测定值	平均值
24.7		3.3		5.77		--	
24.6	24.7	3.3	3.3	5.51	5.63	--	--
24.7		3.3		5.61		--	
样品编号 (23021401)	检测项目	检测结果 (mg/m ³)		标干流量 (m ³ /h)		排放浓度	
		浓度	平均值	测定值	平均值	浓度 (mg/m ³)	排放速率 (kg/h)
Q54P1-1	颗粒物	8.0		2916			
Q54P2-1		7.7	7.8	2786	2846	7.8	0.0222
Q54P3-1		7.6		2835			
标准限值来源						浓度标准限值 (mg/m ³)	排放速率限值 (kg/h)
						20	--

《水泥工业大气污染物排放标准》(GB4915-2013) 表 1 标准

(本页以下空白)

表 48 8#窑长皮带排放口 2 (DA023) Q55 检测结果一览表

检测类别		废气		检测断面		8#窑长皮带排放口 2 (DA023) Q55 (O55)		
样品性状描述: 样品交接时无破损, 无污染, 运输和储存符合规范要求								
检测断面基本参数								
温度 (°C)	湿度 (%)		流速 (m/s)		含氧量 (%)		基准含氧量 (%)	
	测定值	平均值	测定值	平均值	测定值	平均值		
24.5	3.3		5.48		--			
24.9	3.3	3.3	5.49	5.52	--	--	--	
24.9	3.3		5.59		--			
样品编号 (23021401)	检测结果 (mg/m ³)		标干流量 (m ³ /h)		排放浓度		排放限值	
	浓度	平均值	测定值	平均值	浓度 (mg/m ³)	排放速率 (kg/h)	浓度标准限值 (mg/m ³)	排放速率限值 (kg/h)
Q55P1-1	7.0		2772					
Q55P2-1	7.0	6.8	2773	2790	6.8	0.0190	20	--
Q55P3-1	6.3		2824					
标准限值来源								
《水泥工业大气污染物排放标准》(GB4915-2013) 表 1 标准								

---报告结束---

检测报告专用章

3611000128888888

附图：



附图 1 江西万年青水泥股份有限公司万年水泥厂 2023 年度第一季度自行监测点位图（新厂区）

附图：



附图 2 江西万年青水泥股份有限公司万年水泥厂 2023 年度第一季度自行监测点位图
(石灰石矿区、鹅岭石灰石矿区)

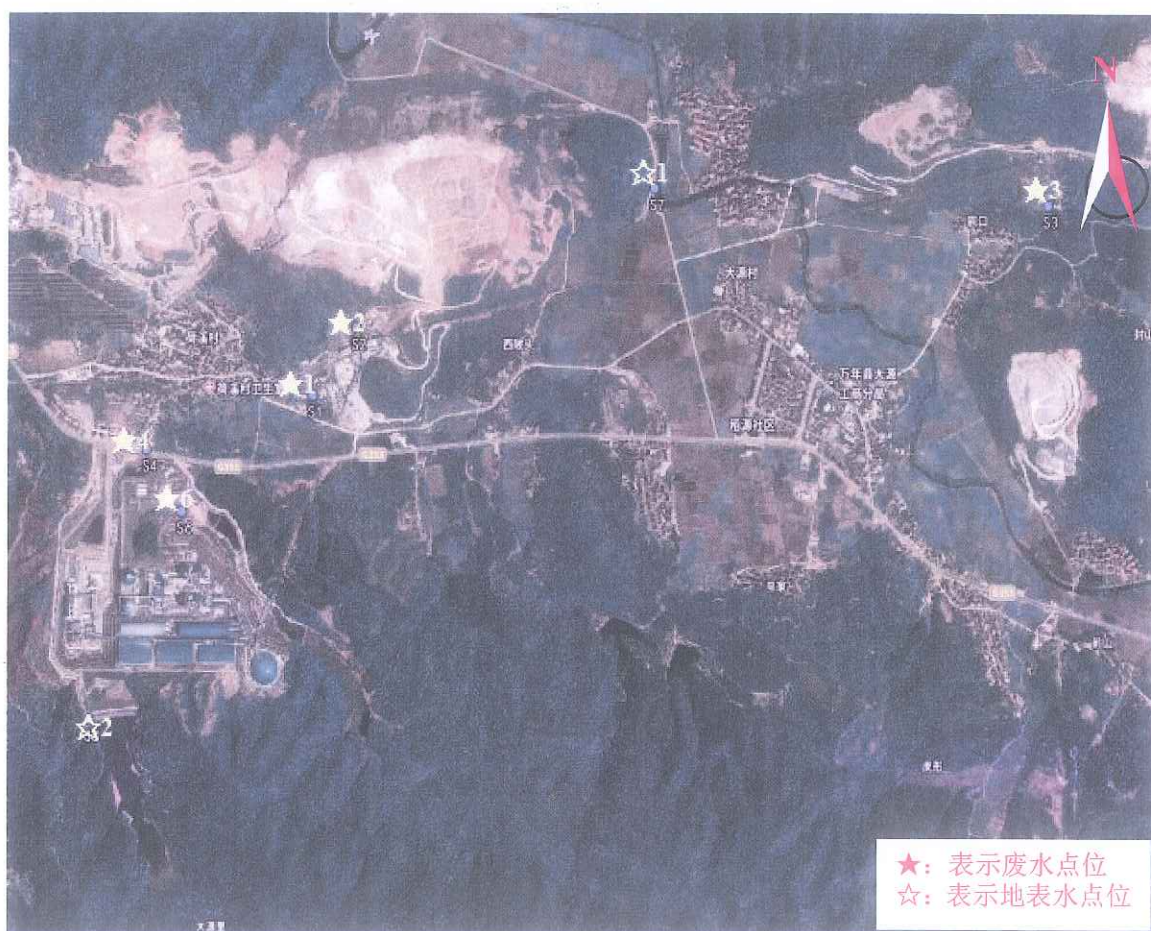


附图 3 江西万年青水泥股份有限公司万年水泥厂 2023 年度第一季度自行监测点位图
(石灰石矿区、鹅岭石灰石矿区)

附图：

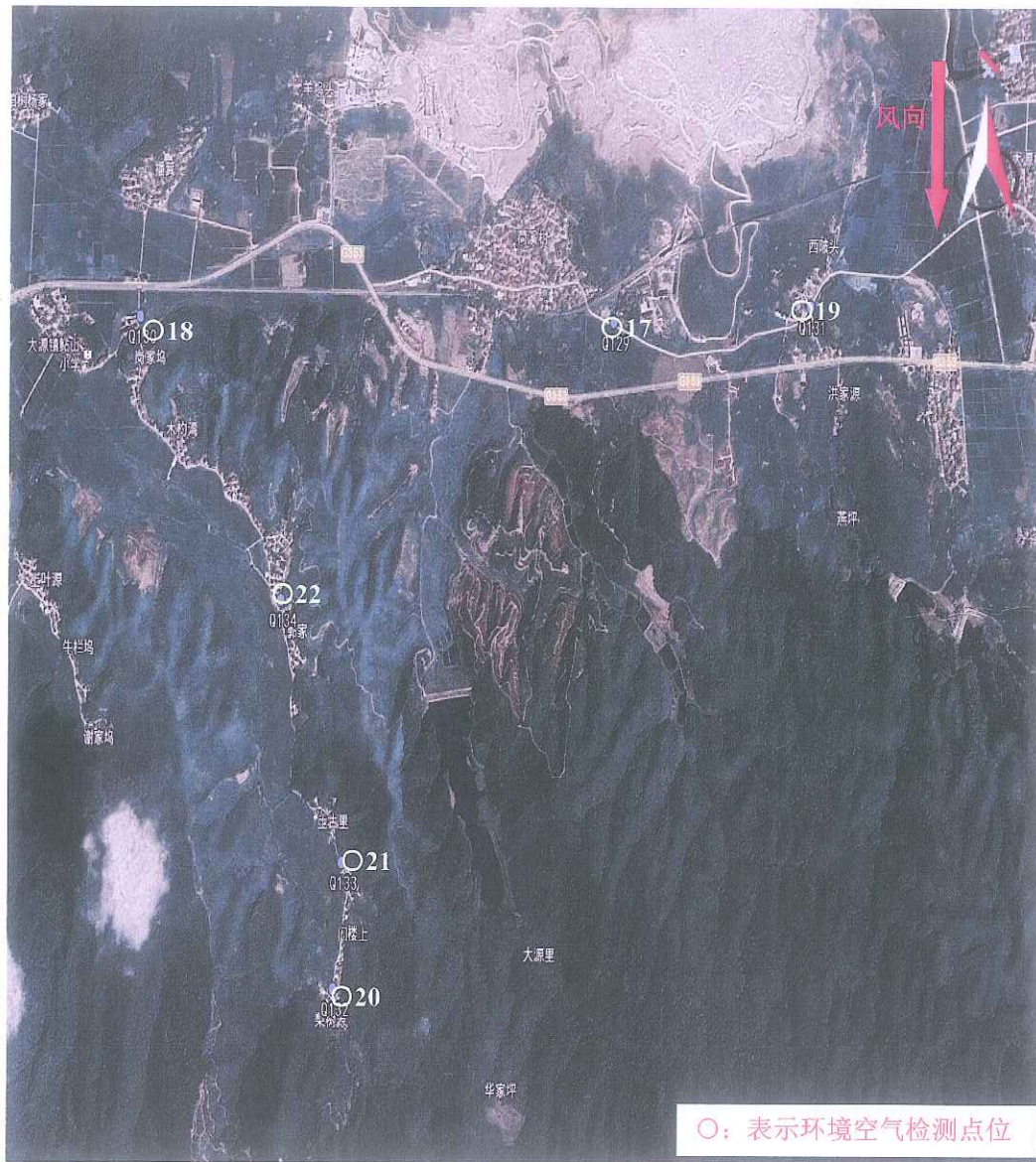


附图 4 江西万年青水泥股份有限公司万年水泥厂 2023 年度第一季度自行监测点位图



附图 5 江西万年青水泥股份有限公司万年水泥厂 2023 年度第一季度自行监测点位图

附图:



附图 6 江西万年青水泥股份有限公司万年水泥厂 2023 年度第一季度自行监测点位图