



# 江西联安检测技术有限公司

## 检测报告

报告编号: JXLA/HJJC-23040119

项目名称: 江西万年青水泥股份有限公司万年水泥厂 2023 年度  
第二季度自行监测

委托单位: 江西万年青水泥股份有限公司

监测类别: 委托检测

报告日期: 2023 年 07 月 12 日

(检测报告专用章)





## 声 明

- 1、本检测报告未加盖本机构检测报告专用章、骑缝章和 CMA 印章无效；
- 2、本检测报告无审核人、签发人签字无效；
- 3、本检测报告涂改无效；
- 4、对本检测报告有异议，请于收到检测报告之日起十五日内向本机构提出，逾期视为无异议；
- 5、本报告只对本次采样/送检样品检测结果负责；
- 6、本检测报告未经本机构书面批准，不得复制（全文复制除外），经同意复制的复制件未加盖本机构公章无效；
- 7、未经同意本报告不得用于广告宣传；
- 8、“\*”表示分包检测的项目；
- 9、本检测报告解释权归本机构。

检测单位：江西联安检测技术有限公司

单位地址：江西省上饶市高铁经济试验区五三东大道 20 号中科数创园 6 楼

邮政编码：334000

电 话：0793-8205966

传 真：0793-8205966

项目名称：江西万年青水泥股份有限公司万年水泥厂 2023 年度第二季度  
自行监测

报告编号：JXLA/HJJC-23040119

报告编制：程红峰  
审核人员：童晓君  
授权签字人：丁萍  
签发日期：2023.07.12



## 1. 检测项目概况

项目名称	江西万年青水泥股份有限公司万年水泥厂 2023 年度第二季度自行监测		
委托单位	江西万年青水泥股份有限公司	委托时间	2023 年 2 月 14 日
联系人	邓敏	联系电话	13755363766
委托单位地址	上饶市万年县		
情况简介	受江西万年青水泥股份有限公司委托, 我公司根据江西万年青水泥股份有限公司要求对万年水泥厂进行 2023 年度第二季度自行监测。		
采样人员	周甜、方佳羿、刘宇新、黄鑫、 钱志超、程仕祥	采样日期	2023 年 6 月 5 日~6 月 7 日
分析人员	蒋欢、陈松、阮温、高玉婷、徐祥宇、 方瑞霞、汪竹莲、郭学焕、程荣爱	分析日期	2023 年 6 月 5 日~6 月 14 日
采样现场气象条件	2023 年 6 月 5 日~6 月 7 日, 气温: 26.1~33.6℃, 气压: 99.9~100.8kPa, 风速: 1.2~1.7m/s, 风向: 北风、东风, 天气: 晴。		
生产工况	企业正常生产, 环保设施正常运行。		

## 2. 检测依据一览表

类别	监测依据
废水	《污水监测技术规范》(HJ 91.1-2019)
地表水	《地表水环境质量监测技术规范》(HJ 91.2-2022)
环境空气	《环境空气质量手工监测技术规范》(HJ 194-2017) 及其修改单
无组织废气	《大气污染物无组织排放监测技术导则》(HJ/T 55-2000)
有组织废气	《固定源废气监测技术规范》(HJ/T 397-2007)
噪声	《工业企业厂界环境噪声排放标准》(GB 12348-2008)

(本页以下空白)



## 3. 检测内容一览表

类别	检测断面	检测项目	检测频次	采样日期
废水	石灰石矿山生活污水 S1 (★1)	色度、臭和味、溶解性总固体、溶解氧、总氯、总大肠菌群	检测一天, 一天三次	2023 年 06 月 07 日
	石灰石矿山沉淀池排放口 S2 (★2)	水温、pH、化学需氧量、悬浮物、石油类、氟化物		
	鹅岭石灰石矿沉淀池排口 S3 (★3)			
	新厂雨水排放口 S4 (★4)	pH、悬浮物		
	淋溶水原料沉淀池 S5 (★5)	水温、pH、化学需氧量、悬浮物、石油类、氟化物		
	回用水池 S6 (★6)	色度、臭和味、溶解性总固体、溶解氧、总氯、总大肠菌群		
地表水	大源河 S7 (☆1) (E:117°10'26.41", N:28°44'11.94")	水温、pH、溶解氧、高锰酸盐指数(COD <sub>Mn</sub> )、五日生化需氧量、氨氮、悬浮物、石油类、总磷、氰化物、氟化物、硫化物、六价铬、挥发酚、汞、铜、镉、铅、镍、砷、粪大肠菌群、阴离子表面活性剂	检测一天, 一天一次	
	大源水库 S8 (☆2) (E:117°08'55.73", N:28°43'07.76")			
有组织废气	7#窑尾排放口 (DA030) Q6 (◎6)	氨		2023 年 06 月 05 日
	8#窑尾排放口 (DA032) Q7 (◎7)			
	水泥 B1 磨头排放口 (DA064) Q18 (◎18)	颗粒物	检测一天, 一天三次	2023 年 06 月 06 日
	水泥 B1 大布袋排放口 (DA065) Q19 (◎19)			
	水泥 B1 磨尾排放口 (DA066) Q20 (◎20)			
	水泥 B2 磨头排放口 (DA067) Q21 (◎21)			
	水泥 B2 大布袋排放口 (DA068) Q22 (◎22)			
	水泥 B2 磨尾排放口 (DA069) Q23 (◎23)			
	散装机排放口 1 (DA090) Q24 (◎24)			
	散装机排放口 2 (DA091) Q25 (◎25)			
	散装机排放口 3 (DA092) Q26 (◎26)			
	散装机排放口 4 (DA093) Q27 (◎27)			
散装机排放口 5 (DA094) Q28 (◎28)				

类别	检测断面	检测项目	检测频次	采样日期
有组织 废气	散装机排放口 6 (DA095) Q29 (◎29)	颗粒物	检测一天, 一天三次	2023 年 06 月 06 日
	散装机排放口 7 (DA096) Q30 (◎30)			
	散装机排放口 8 (DA097) Q31 (◎31)			
	包装机排放口 1 (DA098) Q32 (◎32)			
	包装机排放口 2 (DA099) Q33 (◎33)			
	包装机排放口 3 (DA100) Q34 (◎34)			2023 年 06 月 07 日
	包装机排放口 4 (DA101) Q35 (◎35)			
	包装机排放口 5 (DA102) Q36 (◎36)			
	包装机排放口 6 (DA103) Q37 (◎37)			
	包装机排放口 7 (DA104) Q38 (◎38)			
	包装机排放口 8 (DA105) Q39 (◎39)			
无组织 废气	石灰石矿山上、下风向 Q113~Q116 (O1~O4)	颗粒物	检测一天, 一天四次	2023 年 06 月 06 日
	鹅岭石灰石矿山上、下风向 Q117~Q120 (O5~O8)			2023 年 06 月 05 日
	新厂上、下风向 Q125~Q128 (O13~O16)			
厂界 噪声	新厂厂界东南西北 (▲1~4)	等效连续 A 声级 Leq	检测一天, 昼夜各一次	2023 年 06 月 05 日
	石灰石矿山东南西北 (▲5~8)			2023 年 06 月 05 日 ~06 日
	鹅岭石灰石矿山东南西北 (▲9~12)			
环境 空气	荷溪村 Q129 (O17)	二氧化硫、二氧化氮、总悬浮颗粒物 (TSP)、PM <sub>10</sub> 、PM <sub>2.5</sub> 、氟化物	检测一天, 一天一次	2023 年 6 月 5 日~6 日
	木杓湾 Q130 (O18)			
	南山 Q131 (O19)			2023 年 6 月 6 日~7 日
	梨树源 Q132 (O20)			
	古土里 Q133 (O21)			
	禄堂 Q134 (O22)			
环境 空气	荷溪村 Q129 (O17)	氨 (小时值)	检测一天, 一天四次	2023 年 6 月 5 日~6 日
	木杓湾 Q130 (O18)			
	南山 Q131 (O19)			2023 年 6 月 6 日~7 日
	梨树源 Q132 (O20)			
	古土里 Q133 (O21)			
	禄堂 Q134 (O22)			



## 4. 检测方法、检测仪器一览表

类别	项目	检测分析方法	分析仪器名称、型号及编号	检出限
地表水	水温	水质 水温的测定 温度计或颠倒温度计测定法 GB 13195-91	水温计 WQZ-17/LA-SB-404	--
	pH	水质 pH 值的测定 电极法 HJ 1147-2020	pH/mV 计 SX711/LA-SB-415	--
	溶解氧	水质 溶解氧的测定电化学探头法 HJ 506-2009	便携式溶解氧测定仪 HQ30D/LA-SB-221	--
	高锰酸盐指数 (COD <sub>Mn</sub> )	水质 高锰酸盐指数的测定 GB 11892-89	--	0.5mg/L
	五日生化需氧量	水质 五日生化需氧量 (BOD <sub>5</sub> ) 的测定 稀释与接种法 HJ 505-2009	生化培养箱 SPX-150B-Z/LA-SB-250 便携式溶解氧测定仪 HQ30D/LA-SB-222	0.5mg/L
	氨氮	水质 氨氮的测定 纳氏试剂分光光度法 HJ 535-2009	紫外可见分光光度计 UV765/LA-SB-113	0.025mg/L
	悬浮物	水质 悬浮物的测定 重量法 GB 11901-89	电子天平 BSA224S/LA-SB-203	--
	石油类	水质 石油类的测定 紫外分光光度法 (试行) HJ 970-2018	紫外可见分光光度计 UV765/LA-SB-113	0.01mg/L
	总磷	水质 总磷的测定 钼酸铵分光光度法 GB 11893-89		0.01mg/L
	氰化物	水质 氰化物的测定 容量法和分光光度法 (异烟酸-吡啶啉酮分光光度法) HJ 484-2009		0.004mg/L
	氟化物	水质 无机阴离子的测定 离子色谱法 HJ 84-2016		离子色谱仪 1.925.0020/LA-SB-175
	硫化物	水质 硫化物的测定 亚甲基蓝分光光度法 HJ 1226-2021	紫外可见分光光度计 UV765/LA-SB-113	0.01mg/L
	六价铬	水质 六价铬的测定 二苯碳酰二肼分光光度法 GB 7467-87		0.004mg/L
	挥发酚	水质 挥发酚的测定 4-氨基安替比林分光光度法 HJ 503-2009		0.0003mg/L
	砷	水质 汞、砷、硒、铋和锑的测定 原子荧光法 HJ 694-2014	双道原子荧光光度计 AFS-230E/LA-SB-076	0.3μg/L
	汞			0.04μg/L
	镉	铜、铅、镉 石墨炉原子吸收分光光度法《水和废水监测分析方法》(第四版) 国家环境保护总局 (2002) 年第三篇第四章七 (四) (B)	原子吸收分光光度计 AA-6880G/LA-SB-172	0.1μg/L
	铅			1μg/L
	铜			1μg/L
	镍	水质 32 种元素的测定 电感耦合等离子体发射光谱法 HJ 776-2015	ICP-OES AVIO200/LA-SB-246	0.007mg/L
阴离子表面活性剂	水质 阴离子表面活性剂的测定亚甲基蓝分光光度法 GB 7494-87	紫外可见分光光度计 UV765/LA-SB-113	0.05mg/L	

类别	项目	检测分析方法	分析仪器名称、型号及编号	检出限
地表水	粪大肠菌群	水质 粪大肠菌群的测定 多管发酵法 HJ 347.2-2018	生化培养箱 SPX-150B-Z/LA-SB-119/120	20MPN/L
废水	水温	水质 水温的测定 温度计或颠倒温度计测定法 GB 13195-91	水温计 WQZ-17/LA-SB-404	--
	pH	水质 pH 值的测定 电极法 HJ 1147-2020	pH/mV 计 SX711/LA-SB-415	--
	悬浮物	水质 悬浮物的测定 重量法 GB11901-89	电子天平 BSA224S/LA-SB-203	--
	化学需氧量	水质 化学需氧量的测定 重铬酸盐法 HJ 828-2017	--	4mg/L
	石油类	水质 石油类和动植物油类的测定 红外分光光度法 HJ 637-2018	红外分光测油仪 OIL460/LA-SB-122	0.06mg/L
	氟化物	水质 无机阴离子的测定 离子色谱法 HJ 84-2016	离子色谱仪 1.925.0020/LA-SB-175	0.006mg/L
	色度	生活饮用水标准检验方法 感官性状和物理指标 (1.1 铂-钴标准比色法) GB/T5750.4-2006	--	5 度
	臭和味	生活饮用水标准检验方法 感官性状和物理指标 (3.1 嗅气和尝味法) GB/T5750.4-2006	--	--
	溶解性总固体	生活饮用水标准检验方法 感官性状和物理指标 (8.1 称重法) GB/T 5750.4-2006	电子天平 BSA224S/LA-SB-203	--
	溶解氧	水质 溶解氧的测定 电化学探头法 HJ 506-2009	便携式溶解氧测定仪 HQ30D/LA-SB-221	--
	总大肠菌群	多管发酵法《水和废水监测分析方法》(第四版) 国家环境保护总局(2002 年) 第五篇第二章第五节(B)(一)	生化培养箱 SPX-150B-Z/LA-SB-119	2MPN/100mL
	总氯	水质 游离氯和总氯的测定 N,N-二乙基-1, 4-苯二胺分光光度法 HJ 586-2010	便携式余氯总氯测定仪 DGB-402F 型/LA-SB-145	0.04mg/L
有组织废气	氨	环境空气和废气 氨的测定 纳氏试剂分光光度法 HJ 533-2009	紫外可见分光光度计 UV765/LA-SB-113	0.25mg/m <sup>3</sup>
	颗粒物	固定污染源废气 低浓度颗粒物的测定 重量法 HJ 836-2017	电子天平 (0.01mg) MS205DU/LA-SB-058	1.0mg/m <sup>3</sup>
无组织废气	颗粒物	环境空气 总悬浮颗粒物的测定 重量法 HJ 1263-2022	电子天平 (0.01mg) MS205DU/LA-SB-058	0.007mg/m <sup>3</sup>
环境空气	二氧化硫	环境空气 二氧化硫的测定 甲醛吸收-副玫瑰苯胺分光光度法及其修改单 HJ 482-2009	紫外分光光度计 UV765/LA-SB-113	0.004mg/m <sup>3</sup>
	二氧化氮	环境空气 氮氧化物(一氧化氮和二氧化氮)的测定 盐酸萘乙二胺分光光度法及其修改单 HJ 479-2009		0.003mg/m <sup>3</sup>



类别	项目	检测分析方法	分析仪器名称、型号及编号	检出限
环境空气	PM <sub>10</sub>	环境空气 PM <sub>10</sub> 和 PM <sub>2.5</sub> 的测定 重量法及其修改单 HJ 618-2011	电子天平 (0.01mg) MS205DU/LA-SB-058	0.010mg/m <sup>3</sup>
	PM <sub>2.5</sub>			0.010mg/m <sup>3</sup>
	总悬浮颗粒物 (TSP)	环境空气 总悬浮颗粒物的测定 重量法 HJ 1263-2022	电子天平 (0.01mg) MS205DU/LA-SB-058	0.007mg/m <sup>3</sup>
	氟化物	环境空气 氟化物的测定 滤膜采样/氟离子选择电极法 HJ 955-2018	离子计 PXS-270/LA-SB-072	0.06μg/m <sup>3</sup>
	氨	环境空气和废气 氨的测定 纳氏试剂分光光度法 HJ 533-2009	紫外可见分光光度计 UV765/LA-SB-113	0.01mg/m <sup>3</sup>
噪声	厂界噪声	工业企业厂界环境噪声排放标准 GB 12348-2008	多功能声级计 AWA5688/LA-SB-167/176	--

## 5. 质控措施一览表

质控方式	质控项目	标准样品编号/浓度	实测值 (mg/L)	保证值 (mg/L)	质控结果
环境标准样品	化学需氧量	COD052	23.1	23.5±0.5	合格
	五日生化需氧量	BY400124	24.4	23.4±2.6	合格
	氨氮	Z7585	1.59	1.54±0.10	合格
	总磷	2039109	1.23	1.22±0.04	合格
	高锰酸盐指数 (COD <sub>Mn</sub> )	2031126	4.15	4.15±0.32	合格
	氟化物 (环境空气)	204728	1.30	1.30±0.07	合格
	氟化物 (废水、地表水)	204728	1.32	1.30±0.07	合格
	六价铬 (μg/L)	203368	80.3	78.9±3.4	合格
质控方式	质控项目	标准样品编号/浓度	实测值	保证值	质控结果
全程序空白	总悬浮颗粒物 (TSP)	23040119Q134P1-12	<0.5mg	<0.5mg	合格
	颗粒物 (无组织废气)	23040119Q128P4-2	<0.5mg	<0.5mg	合格
	颗粒物 (有组织废气)	23040119Q18P3-2	<0.5mg	<0.5mg	合格
	PM <sub>2.5</sub>	23040119Q134P1-14	<0.4mg	<0.4mg	合格
质控方式	质控项目	标准样品编号/浓度	实测值	保证值	质控结果
全程序空白	PM <sub>10</sub>	23040119Q134P1-13	<0.4mg	<0.4mg	合格
	氨 (环境空气)	23040119Q134P1-16	<0.01mg/m <sup>3</sup>	<0.01mg/m <sup>3</sup>	合格



质控方式	质控项目		曲线中间点 验证浓度/ 含量 (mg/L)	校核实测浓 度/含量 (mg/L)	测定误差 (%)	允许误差 (%)	质控 结果
曲线 中间 点校 核	硫化物		40.0 $\mu$ g	38.8 $\mu$ g	-3.0	$\pm$ 10	合格
	石油类(地表水)		8.00	8.43	5.4	$\pm$ 10	合格
	石油类(废水)		30.00	30.25	0.8	$\pm$ 10	合格
	镍		1.00	0.992	0.4	$\leq$ 10	合格
	铜		4.00ng/mL	4.25ng/mL	6.2	$\leq$ 20	合格
	砷		6.00 $\mu$ g/L	5.82 $\mu$ g/L	-3.0	$\pm$ 20	合格
	汞		0.60 $\mu$ g/L	0.59 $\mu$ g/L	-1.7	$\pm$ 20	合格
	铅		12.0ng/mL	11.1ng/mL	7.5	$\leq$ 20	合格
	镉		1.20ng/mL	1.27ng/mL	5.8	$\leq$ 20	合格
	挥发酚		1.00 $\mu$ g	0.98 $\mu$ g	-2.0	$\pm$ 10	合格
	阴离子表面活性剂		90.0 $\mu$ g	89.6 $\mu$ g	-0.4	$\pm$ 10	合格
	二氧化氮		0.30 $\mu$ g	0.31 $\mu$ g	3.3	$\pm$ 10	合格
	二氧化硫		5.00 $\mu$ g	5.17 $\mu$ g	3.4	$\pm$ 10	合格
	氨(有组织废气)		10.0 $\mu$ g	10.02 $\mu$ g	0.2	$\pm$ 10	合格
	氰化物		2.00 $\mu$ g	1.96 $\mu$ g	-2.0	$\pm$ 10	合格
质控方式	质控项目	样品编号 (23040119)	检测结果(mg/L)		相对偏差%	允许相对偏 差%	质控 结果
			样品	平行样			
分析 室平 行样	悬浮物	S2P1	14	13	3.7	$\leq$ 10	合格
	溶解性总 固体	S1P1	233	213	4.5	$\leq$ 10	合格
	色度(度)	S1P1	<5	<5	0	$\leq$ 10	合格
校准日期	仪器名称及 编号	校准仪器名称 及编号	测量前校 准偏差 (dB)	测量后校准 偏差(dB)	最大允许偏 差(dB)	质控 结果	
2023年06月 05日	多功能声级计 AWA5688/ LA-SB-167	声校准器 AWA6022A/ LA-SB-393	0.2	0.2	0.5	合格	
2023年06月 05日~06日	多功能声级计 AWA5688/ LA-SB-176	声校准器 AWA6022A/ LA-SB-394	0.2	0.2	0.5	合格	

(本页以下空白)

## 6. 检测结果

## 6.1 废水检测结果一览表

表 1 石灰石矿山生活污水 S1 检测结果一览表

检测类别:	废水	检测点位:	石灰石矿山生活污水 S1★1	
样品性状描述: 无色、无气味、透明、无水面油膜、无漂浮物				
样品编号 (23040119)	检测项目	检测结果 (mg/L)		标准限值 (mg/L)
		分析值	平均值	
S1P1	色度 (度)	<5	<5	30
S1P2		<5		
S1P3		<5		
S1P1	臭和味	无任何臭和味	无任何臭和味	无不快感
S1P2		无任何臭和味		
S1P3		无任何臭和味		
S1P1	溶解性总固体	223	210	1000
S1P2		200		
S1P3		208		
S1P1	溶解氧	4.70	4.72	≥2
S1P2		4.72		
S1P3		4.74		
S1P1	总氯	0.712	0.714	1.0
S1P2		0.715		
S1P3		0.714		
S1P1	总大肠菌群 (MPN/100mL)	<2	<2	--
S1P2		<2		
S1P3		<2		
标准限值来源	根据企业要求参照《城市污水再生利用城市杂用水水质》(GB/T 18920-2020) 表 1 中限值			
备注	“<XX”表示测定结果低于本实验室本次使用分析方法检出限, 代指未检出。			

(本页以下空白)

表 2 石灰石矿山沉淀池排放口 S2 检测结果一览表

检测类别:	废水	检测点位:	石灰石矿山沉淀池排放口 S2 (★2)	
样品性状描述: 微黄、无气味、微浊、无水面油膜、无漂浮物				
样品编号 (23040119)	检测项目	检测结果 (mg/L)		标准限值 (mg/L)
		分析值	平均值/范围值	
S2P1	水温 (°C)	28.0	27.9	-
S2P2		27.9		
S2P3		27.9		
S2P1	pH (无量纲)	8.1	8.1~8.4	6~9
S2P2		8.2		
S2P3		8.4		
S2P1	化学需氧量	19	19	100
S2P2		19		
S2P3		19		
S2P1	悬浮物	14	12	70
S2P2		11		
S2P3		12		
S2P1	石油类	0.23	0.24	5
S2P2		0.25		
S2P3		0.23		
S2P1	氟化物	0.155	0.149	10
S2P2		0.143		
S2P3		0.148		
标准限值来源	《污水综合排放标准》及其修改单 (GB 8978-1996) 表 4 中一级标准 (本页以下空白)			

表 3 鹅岭石灰石矿沉淀池排口 S3 检测结果一览表

检测类别:	废水	检测点位:	鹅岭石灰石矿沉淀池排口 S3 (★3)	
样品性状描述: 微黄、无气味、微浊、无水面油膜、无漂浮物				
样品编号 (23040119)	检测项目	检测结果 (mg/L)		标准限值 (mg/L)
		分析值	平均值/范围值	
S3P1	水温 (°C)	27.9	27.9	—
S3P2		27.9		
S3P3		27.9		
S3P1	pH (无量纲)	7.7	7.7~7.8	6~9
S3P2		7.7		
S3P3		7.8		
S3P1	化学需氧量	20	20	100
S3P2		20		
S3P3		21		
S3P1	悬浮物	6	7	70
S3P2		8		
S3P3		7		
S3P1	石油类	0.25	0.23	5
S3P2		0.21		
S3P3		0.22		
S3P1	氟化物	0.205	0.206	10
S3P2		0.207		
S3P3		0.206		
标准限值来源	《污水综合排放标准》及其修改单 (GB 8978-1996) 表 4 中一级标准 (本页以下空白)			



表 4 新厂雨水排放口 S4 检测结果一览表

检测类别:	废水	检测点位:	新厂雨水排放口 S4 (★4)	
样品性状描述: 无色、无气味、微浊、无水面油膜、无漂浮物				
样品编号 (23040119)	检测项目	检测结果 (mg/L)		标准限值 (mg/L)
		分析值	平均值/范围值	
S4P1	pH (无量纲)	7.4	7.4	6~9
S4P2		7.4		
S4P3		7.4		
S4P1	悬浮物	8	8	70
S4P2		6		
S4P3		9		
标准限值来源	《污水综合排放标准》及其修改单 (GB 8978-1996) 表 4 中一级标准			

(本页以下空白)



表 5 淋溶水原料沉淀池 S5 检测结果一览表

检测类别:	废水	检测点位:	淋溶水原料沉淀池 S5 (★5)	
<b>样品性状描述:</b> 微黄、微弱气味、微油、无水面油膜、无漂浮物				
样品编号 (23040119)	检测项目	检测结果 (mg/L)		标准限值 (mg/L)
		分析值	平均值/范围值	
S5P1	水温 (°C)	28.1	28.1	—
S5P2		28.1		
S5P3		28.1		
S5P1	pH (无量纲)	7.1	7.1	6~9
S5P2		7.1		
S5P3		7.1		
S5P1	化学需氧量	19	19	100
S5P2		19		
S5P3		20		
S5P1	悬浮物	5	7	70
S5P2		8		
S5P3		9		
S5P1	石油类	0.24	0.22	5
S5P2		0.18		
S5P3		0.23		
S5P1	氟化物	1.36	1.37	10
S5P2		1.38		
S5P3		1.36		
<b>标准限值来源</b>	《污水综合排放标准》及其修改单 (GB 8978-1996) 表 4 中一级标准			

(本页以下空白)

表 6 回用水池 S6 检测结果一览表

检测类别:	废水	检测点位:	回用水池 S6 (★6)	
<b>样品性状描述:</b> 浅灰、微弱气味、微浊、无水面油膜、无漂浮物				
样品编号 (23040119)	检测项目	检测结果 (mg/L)		标准限值 (mg/L)
		分析值	平均值	
S6P1	色度 (度)	<5	<5	30
S6P2		<5		
S6P3		<5		
S6P1	臭和味	无任何臭和味	无任何臭和味	无不快感
S6P2		无任何臭和味		
S6P3		无任何臭和味		
S6P1	溶解性总固体	314	303	1000
S6P2		298		
S6P3		297		
S6P1	溶解氧	3.94	3.90	≥2
S6P2		3.90		
S6P3		3.87		
S6P1	总氯	0.714	0.713	1.0
S6P2		0.714		
S6P3		0.710		
S6P1	总大肠菌群 (MPN/100mL)	<2	<2	--
S6P2		<2		
S6P3		<2		
<b>标准限值来源</b>	参照《城市污水再生利用城市杂用水水质》(18920-2020)表 1 中限值			
<b>备注</b>	“<XX”表示测定结果低于本实验室本次使用分析方法检出限,代指未检出。			

(本页以下空白)

## 6.2 地表水检测结果一览表

表 7 大源河 S7 检测结果一览表

检测类别:	地表水	检测点位:	大源河 S7 (☆1)
样品性状描述: 微黄、微弱气味、微浊、少量沉淀物			
样品编号 (23040119)	检测项目	检测结果 (mg/L)	标准限值 (mg/L)
S7P1	水温 (°C)	26.6	-
	pH (无量纲)	7.8	6~9
	溶解氧	7.57	≥5
	高锰酸盐指数 (COD <sub>Mn</sub> )	2.3	6
	五日生化需氧量	3.1	4
	氨氮	0.340	1.0
	悬浮物	15	-
	石油类	<0.01	0.05
	总磷	0.06	0.2
	氰化物	<0.004	0.2
	氟化物	0.221	1.0
	硫化物	<0.01	0.2
	六价铬	0.008	0.05
	挥发酚	<0.0003	0.005
	汞	<4×10 <sup>-5</sup>	0.0001
	镉	<0.0001	0.005
	砷	0.0012	0.05
	铅	0.001	0.05
	镍	<0.007	0.02
	铜	0.008	1.0
粪大肠菌群 (MPN/L)	5.4×10 <sup>2</sup>	10000	
阴离子表面活性剂	<0.05	0.2	
标准限值来源	镍参照《地表水环境质量标准》(GB3838-2002)中表 3 标准限值, 其它因子参照表 1 中 III 类标准限值		
备注	“<XX”表示测定结果低于本实验室本次使用分析方法检出限,代指未检出。		

(本页以下空白)

表 8 大源水库 S8 检测结果一览表

检测类别:	地表水	检测点位:	大源水库 S8 (☆2)
样品性状描述: 无色、无气味、透明、少量沉淀物			
样品编号 (23040119)	检测项目	检测结果 (mg/L)	标准限值 (mg/L)
S8P1	水温 (°C)	28.1	--
	pH (无量纲)	7.9	6~9
	溶解氧	9.28	≥5
	高锰酸盐指数 (COD <sub>Mn</sub> )	1.4	6
	五日生化需氧量	2.9	4
	氨氮	0.267	1.0
	悬浮物	17	--
	石油类	<0.01	0.05
	总磷	0.04	0.05
	氰化物	<0.004	0.2
	氟化物	0.045	1.0
	硫化物	<0.01	0.2
	六价铬	0.006	0.05
	挥发酚	<0.0003	0.005
	汞	<4×10 <sup>-5</sup>	0.0001
	镉	<0.0001	0.005
	砷	0.0005	0.05
	铅	<0.001	0.05
	镍	<0.007	0.02
	铜	0.003	1.0
粪大肠菌群 (MPN/L)	1.7×10 <sup>2</sup>	10000	
阴离子表面活性剂	<0.05	0.2	
标准限值来源	镍参照《地表水环境质量标准》(GB 3838-2002)中表 3 标准限值; 其他因子参照表 1 III类标准限值		
备注	“<XX”表示测定结果低于本实验室本次使用分析方法检出限, 代指未检出。		

(本页以下空白)



## 6.3 无组织废气检测结果一览表

表 9 石灰石矿山无组织废气检测结果

检测类别:		无组织废气				
样品性状描述:		样品容器外观良好、标签清晰规范、保存措施和运输符合要求。				
检测点位	样品编号 (23040119)	检测项目	检测结果 (mg/m <sup>3</sup> )			标准限值 (mg/m <sup>3</sup> )
			检测浓度	与上风向差值	平均值	
石灰石矿山上风向 Q113 (O1)	Q113P1-1	颗粒物	0.085	--	--	--
	Q113P2-1		0.093	--		
	Q113P3-1		0.082	--		
	Q113P4-1		0.086	--		
石灰石矿山下风向 Q114 (O2)	Q114P1-1	颗粒物	0.252	0.167	0.170	0.5
	Q114P2-1		0.262	0.169		
	Q114P3-1		0.255	0.173		
	Q114P4-1		0.259	0.173		
石灰石矿山下风向 Q115 (O3)	Q115P1-1	颗粒物	0.347	0.262	0.262	0.5
	Q115P2-1		0.345	0.252		
	Q115P3-1		0.354	0.272		
	Q115P4-1		0.350	0.264		
石灰石矿山下风向 Q116 (O4)	Q116P1-1	颗粒物	0.493	0.408	0.408	0.5
	Q116P2-1		0.488	0.395		
	Q116P3-1		0.495	0.413		
	Q116P4-1		0.500	0.414		
标准限值来源	《水泥工业大气污染物排放标准》(GB 4915-2013) 中表 3 标准					

(本页以下空白)



表 10 鹅岭石灰石矿山无组织废气检测结果

检测类别:		无组织废气				
样品性状描述:		样品容器外观良好、标签清晰规范、保存措施和运输符合要求。				
检测点位	样品编号 (23040119)	检测项目	检测结果 (mg/m <sup>3</sup> )			标准限值 (mg/m <sup>3</sup> )
			检测浓度	与上风向差值	平均值	
鹅岭石灰石 矿山上风向 Q117 (O5)	Q117P1-1	颗粒物	0.090	--	--	--
	Q117P2-1		0.095	--		
	Q117P3-1		0.099	--		
	Q117P4-1		0.098	--		
鹅岭石灰石 矿山下风向 Q118 (O6)	Q118P1-1	颗粒物	0.234	0.144	0.143	0.5
	Q118P2-1		0.240	0.145		
	Q118P3-1		0.243	0.144		
	Q118P4-1		0.238	0.140		
鹅岭石灰石 矿山下风向 Q119 (O7)	Q119P1-1	颗粒物	0.275	0.185	0.185	0.5
	Q119P2-1		0.274	0.179		
	Q119P3-1		0.281	0.182		
	Q119P4-1		0.291	0.193		
鹅岭石灰石 矿山下风向 Q120 (O8)	Q120P1-1	颗粒物	0.449	0.359	0.355	0.5
	Q120P2-1		0.456	0.361		
	Q120P3-1		0.447	0.348		
	Q120P4-1		0.450	0.352		
标准限值 来源	《水泥工业大气污染物排放标准》(GB 4915-2013) 中表 3 标准					

(本页以下空白)

表 11 新厂无组织废气检测结果

检测类别:		无组织废气				
样品性状描述:		样品容器外观良好、标签清晰规范、保存措施和运输符合要求。				
检测点位	样品编号 (23040119)	检测项目	检测结果 (mg/m <sup>3</sup> )			标准限值 (mg/m <sup>3</sup> )
			检测浓度	与上风向差值	平均值	
新厂上风向 Q125 (O13)	Q125P1-1	颗粒物	0.097	--	--	--
	Q125P2-1		0.107	--		
	Q125P3-1		0.098	--		
	Q125P4-1		0.109	--		
新厂下风向 Q126 (O14)	Q126P1-1	颗粒物	0.469	0.372	0.368	0.5
	Q126P2-1		0.468	0.361		
	Q126P3-1		0.477	0.379		
	Q126P4-1		0.467	0.358		
新厂下风向 Q127 (O15)	Q127P1-1	颗粒物	0.340	0.243	0.246	0.5
	Q127P2-1		0.350	0.243		
	Q127P3-1		0.357	0.259		
	Q127P4-1		0.350	0.241		
新厂下风向 Q128 (O16)	Q128P1-1	颗粒物	0.512	0.415	0.408	0.5
	Q128P2-1		0.502	0.395		
	Q128P3-1		0.514	0.416		
	Q128P4-1		0.517	0.408		
标准限值 来源	《水泥工业大气污染物排放标准》(GB 4915-2013) 中表 3 标准					

(本页以下空白)

## 6.4 环境空气检测结果一览表

表 12 荷溪村环境空气检测结果

检测类别:	环境空气				
样品性状描述:	样品容器外观良好、标签清晰规范、保存措施和运输符合要求。				
检测点位	样品编号 (23040119)	检测项目	检测结果 (mg/m <sup>3</sup> )		标准限值 (mg/m <sup>3</sup> )
			检测浓度	日均值	
荷溪村 Q129 (O17)	Q129P1-1	二氧化硫	--	0.011	0.050
	Q129P1-2	二氧化氮	--	0.047	0.080
	Q129P1-3	总悬浮颗粒物 (TSP)	--	0.044	0.120
	Q129P1-4	PM <sub>10</sub>	--	0.019	0.050
	Q129P1-5	PM <sub>2.5</sub>	--	0.022	0.035
	Q129P1-6	氟化物	--	7×10 <sup>-5</sup>	--
	Q129P1-7	氨	0.12	0.12 (1 小时均值)	--
	Q129P2-7		0.11		
	Q129P3-7		0.11		
	Q129P4-7		0.12		
标准限值来源	氨、氟化物暂无相关限值, 其他因子执行《环境空气质量标准》及修改单 (GB 3095-2012) 表 1、表 2 中一级标准 24 小时平均排放限值				

(本页以下空白)

表 13 木杓湾环境空气检测结果

检测类别:	环境空气				
样品性状描述:	样品容器外观良好、标签清晰规范、保存措施和运输符合要求。				
检测点位	样品编号 (23040119)	检测项目	检测结果 (mg/m <sup>3</sup> )		标准限值 (mg/m <sup>3</sup> )
			检测浓度	日均值	
木杓湾 Q130 (O18)	Q130P1-1	二氧化硫	--	0.011	0.150
	Q130P1-2	二氧化氮	--	0.007	0.080
	Q130P1-3	总悬浮颗粒物 (TSP)	--	0.034	0.300
	Q130P1-4	PM <sub>10</sub>	--	0.022	0.150
	Q130P1-5	PM <sub>2.5</sub>	--	0.020	0.075
	Q130P1-6	氟化物	--	8×10 <sup>-5</sup>	--
	Q130P1-7	氨	0.13	0.13 (1 小时均值)	--
	Q130P2-7		0.13		
	Q130P3-7		0.14		
	Q130P4-7		0.13		
标准限值来源	氨、氟化物暂无相关限值, 其他因子执行《环境空气质量标准》及修改单 (GB 3095-2012) 表 1、表 2 中二级标准 24 小时平均排放限值				

(本页以下空白)

表 14 南山环境空气检测结果

检测类别:	环境空气				
样品性状描述:	样品容器外观良好、标签清晰规范、保存措施和运输符合要求。				
检测点位	样品编号 (23040119)	检测项目	检测结果 (mg/m <sup>3</sup> )		标准限值 (mg/m <sup>3</sup> )
			检测浓度	日均值	
南山 Q131 (O19)	Q131P1-1	二氧化硫	--	0.010	0.050
	Q131P1-2	二氧化氮	--	0.024	0.080
	Q131P1-3	总悬浮颗粒物 (TSP)	--	0.041	0.120
	Q131P1-4	PM <sub>10</sub>	--	0.022	0.050
	Q131P1-5	PM <sub>2.5</sub>	--	0.019	0.035
	Q131P1-6	氟化物	--	1.2×10 <sup>-4</sup>	--
	Q131P1-7	氨	0.14	0.14 (1 小时均值)	--
	Q131P2-7		0.13		
	Q131P3-7		0.14		
	Q131P4-7		0.14		
标准限值来源	氨、氟化物暂无相关限值,其他因子执行《环境空气质量标准》及修改单 (GB3095-2012) 表 1、表 2 中一级标准 24 小时平均排放限值				

(本页以下空白)



表 15 梨树源环境空气检测结果

检测类别:	环境空气				
样品性状描述:	样品容器外观良好、标签清晰规范、保存措施和运输符合要求。				
检测点位	样品编号 (23040119)	检测项目	检测结果 (mg/m <sup>3</sup> )		标准限值 (mg/m <sup>3</sup> )
			检测浓度	日均值	
梨树源 Q132 (O20)	Q132P1-1	二氧化硫	--	0.012	0.150
	Q132P1-2	二氧化氮	--	0.063	0.080
	Q132P1-3	总悬浮颗粒物 (TSP)	--	0.273	0.300
	Q132P1-4	PM <sub>10</sub>	--	0.136	0.150
	Q132P1-5	PM <sub>2.5</sub>	--	0.031	0.075
	Q132P1-6	氟化物	--	9×10 <sup>-5</sup>	--
	Q132P1-7	氨	0.13	0.12 (1 小时均值)	--
	Q132P2-7		0.13		
	Q132P3-7		0.12		
	Q132P4-7		0.12		
标准限值来源	氨、氟化物暂无相关限值, 其他因子执行《环境空气质量标准》及修改单 (GB3095-2012) 表 1、表 2 中二级标准 24 小时平均排放限值				

(本页以下空白)

表 16 古土里环境空气检测结果

检测类别:	环境空气				
样品性状描述:	样品容器外观良好、标签清晰规范、保存措施和运输符合要求。				
检测点位	样品编号 (23040119)	检测项目	检测结果 (mg/m <sup>3</sup> )		标准限值 (mg/m <sup>3</sup> )
			检测浓度	日均值	
古土里 Q133 (O21)	Q133P1-1	二氧化硫	--	0.011	0.150
	Q133P1-2	二氧化氮	--	0.036	0.080
	Q133P1-3	总悬浮颗粒物 (TSP)	--	0.266	0.300
	Q133P1-4	PM <sub>10</sub>	--	0.129	0.150
	Q133P1-5	PM <sub>2.5</sub>	--	0.060	0.075
	Q133P1-6	氟化物	--	8×10 <sup>-5</sup>	--
	Q133P1-7	氨	0.13	0.13 (1 小时均值)	--
	Q133P2-7		0.13		
	Q133P3-7		0.13		
	Q133P4-7		0.14		
标准限值来源	氨、氟化物暂无相关限值, 其他因子执行《环境空气质量标准》及修改单 (GB3095-2012) 表 1、表 2 中二级标准 24 小时平均排放限值				

(本页以下空白)

表 17 禄堂环境空气检测结果

检测类别:	环境空气				
样品性状描述:	样品容器外观良好、标签清晰规范、保存措施和运输符合要求。				
检测点位	样品编号 (23040119)	检测项目	检测结果 (mg/m <sup>3</sup> )		标准限值 (mg/m <sup>3</sup> )
			检测浓度	日均值	
禄堂 Q134 (O22)	Q134P1-1	二氧化硫	--	0.010	0.150
	Q134P1-2	二氧化氮	--	0.073	0.080
	Q134P1-3	总悬浮颗粒物 (TSP)	--	0.078	0.300
	Q134P1-4	PM <sub>10</sub>	--	0.116	0.150
	Q134P1-5	PM <sub>2.5</sub>	--	0.028	0.075
	Q134P1-6	氟化物	--	1.0×10 <sup>-4</sup>	--
	Q134P1-7	氨	0.13	0.14 (1 小时均值)	--
	Q134P2-7		0.13		
	Q134P3-7		0.14		
	Q134P4-7		0.14		
标准限值来源	氨、氟化物暂无相关限值, 其他因子执行《环境空气质量标准》及修改单 (GB3095-2012) 表 1、表 2 中二级标准 24 小时平均排放限值				

(本页以下空白)

## 6.5 噪声检测结果一览表

表 18 新厂厂界噪声检测结果一览表

检测类别:	厂界噪声				
检测点位	检测项目	检测日期	检测时段	检测结果 (dB (A))	标准限值 (dB (A))
厂界东 (▲1)	等效连续 A 声级 (Leq)	2023 年 06 月 05 日	10:01~10:11	59.1	60
			22:01~22:11	49.0	50
厂界南 (▲2)			10:16~10:26	59.3	60
			22:15~22:25	46.8	50
厂界西 (▲3)			10:30~10:40	58.6	60
			22:29~22:39	44.9	50
厂界北 (▲4)			10:50~11:00	56.1	60
			22:43~22:53	45.7	50
标准限值来源	《工业企业厂界环境噪声排放标准》(GB 12348-2008) 2 类标准				

表 19 石灰石矿山噪声检测结果一览表

检测类别:	厂界噪声				
检测点位	检测项目	检测日期	检测时段	检测结果 (dB (A))	标准限值 (dB (A))
厂界东 (▲5)	等效连续 A 声级 (Leq)	2023 年 06 月 05 日~06 日	11:22~11:32	55.0	60
			23:15~23:25	48.6	50
厂界南 (▲6)			11:37~11:47	57.5	60
			23:30~23:40	45.6	50
厂界西 (▲7)			11:52~12:02	57.2	60
			23:46~23:56	44.4	50
厂界北 (▲8)			12:07~12:17	57.5	60
			(次日凌晨) 00:01~00:11	43.7	50
标准限值来源	《工业企业厂界环境噪声排放标准》(GB 12348-2008) 2 类标准				

(本页以下空白)

表 20 鹅岭石灰石矿山噪声检测结果一览表

检测类别:	厂界噪声				
检测点位	检测项目	检测日期	检测时段	检测结果 (dB (A))	标准限值 (dB (A))
厂界东 (▲9)	等效连续 A 声级 (Leq)	2023 年 06 月 05 日~06 日	11:24~11:34	58.0	60
			23:17~23:27	47.6	50
厂界南 (▲10)			11:38~11:48	56.3	60
			23:32~23:42	47.7	50
厂界西 (▲11)			11:54~12:04	54.9	60
			23:48~23:58	44.7	50
厂界北 (▲12)			12:09~12:19	54.7	60
			(次日凌晨) 00:03~00:13	44.9	50
标准限值来源	《工业企业厂界环境噪声排放标准》(GB 12348-2008) 2 类标准				

(本页以下空白)



## 6.6 有组织废气检测结果一览表

表 21 7#窑尾排放口 (DA030) Q6 检测结果一览表

检测类别		废气		检测断面		7#窑尾排放口 (DA030) Q6 (O6)	
样品性状描述: 样品交接时无破损, 无污染, 运输和储存符合规范要求							
检测断面基本参数							
温度 (°C)		湿度 (%)		流速 (m/s)		含氧量 (%)	
测定值	平均值	测定值	平均值	测定值	平均值	测定值	平均值
81.9		9.9		14.07		5.2	
81.6	81.8	9.9	9.9	13.97	14.02	5.3	5.2
82.0		9.9		14.02		5.2	
样品编号 (23040119)		检测结果 (mg/m <sup>3</sup> )		标干流量 (m <sup>3</sup> /h)		排放浓度	
Q6P1-1	氨	浓度	平均值	测定值	平均值	浓度 (mg/m <sup>3</sup> )	排放速率 (kg/h)
Q6P2-1		2.31	2.31	431520	430009	1.61	0.993
Q6P3-1		2.43		428772			
		2.19		429735			
标准限值来源		《水泥工业大气污染物排放标准》(GB4915-2013) 表 1 标准					
						浓度标准限值 (mg/m <sup>3</sup> )	排放速率限值 (kg/h)
						10	--

(本页以下空白)

表 22 8#窑尾排放口 (DA032) Q7 检测结果一览表

检测类别		废气		检测断面		8#窑尾排放口 (DA032) Q7 (O7)	
样品性状描述: 样品交接时无破损, 无污染, 运输和储存符合规范要求							
检测断面基本参数							
温度 (°C)	平均值	湿度 (%)		流速 (m/s)		含氧量 (%)	
		测定值	平均值	测定值	平均值	测定值	平均值
81.3	81.5	10.8	10.8	11.20	11.37	4.2	4.2
81.2		10.8		11.43		4.3	
81.9		10.8		11.49		4.2	
样品编号 (23040119)	检测项目	检测结果 (mg/m <sup>3</sup> )		标干流量 (m <sup>3</sup> /h)		排放浓度	
		浓度	平均值	测定值	平均值	浓度 (mg/m <sup>3</sup> )	排放速率 (kg/h)
Q7P1-1	氮	2.70	2.69	340677	345786	1.76	0.930
Q7P2-1		2.78		347772			
Q7P3-1		2.58		348908			
标准限值来源						浓度标准限值 (mg/m <sup>3</sup> )	排放速率限值 (kg/h)
						10	--
《水泥工业大气污染物排放标准》(GB4915-2013) 表 1 标准							

(本页以下空白)



表 23 水泥 B1 磨头排放口 (DA064) Q18 检测结果一览表

检测类别		废气		检测断面		水泥 B1 磨头排放口 (DA064) Q18 (O18)	
样品性状描述: 样品交接时无破损, 无污染, 运输和储存符合规范要求							
检测断面基本参数							
温度 (°C)		湿度 (%)		流速 (m/s)		含氧量 (%)	
测定值	平均值	测定值	平均值	测定值	平均值	测定值	平均值
70.9		3.3		24.58		--	
71.2	71.0	3.3	3.3	24.25	24.40	--	--
70.8		3.3		24.38		--	
样品编号 (23040119)	检测项目	检测结果 (mg/m <sup>3</sup> )		标干流量 (m <sup>3</sup> /h)		排放浓度	
		浓度	平均值	测定值	平均值	浓度 (mg/m <sup>3</sup> )	排放速率 (kg/h)
Q18P1-1	颗粒物	3.1	3.2	103066	102316	3.2	0.327
Q18P2-1		3.3		101604			
Q18P3-1		3.1		102278			
标准限值来源						浓度标准限值 (mg/m <sup>3</sup> )	排放速率 (kg/h)
						20	--

《水泥工业大气污染物排放标准》(GB4915-2013) 表 1 标准

(本页以下空白)

表 24 水泥 B1 大布袋排放口 (DA065) Q19 检测结果一览表

检测类别		废气		检测断面		水泥 B1 大布袋排放口 (DA065) Q19 (◎19)	
样品性状描述: 样品交接时无破损, 无污染, 运输和储存符合规范要求							
检测断面基本参数							
温度 (°C)	平均值	湿度 (%)		流速 (m/s)		含氧量 (%)	
		测定值	平均值	测定值	平均值	测定值	平均值
70.9		3.1		11.04		--	
71.0	70.9	3.1	3.1	10.93	11.02	--	--
70.8		3.1		11.08		--	
样品编号 (23040119)	检测项目	检测结果 (mg/m <sup>3</sup> )		标干流量 (m <sup>3</sup> /h)		排放浓度	
		浓度	平均值	定值	平均值	浓度 (mg/m <sup>3</sup> )	排放速率 (kg/h)
Q19P1-1	颗粒物	3.6	3.8	160132	159789	3.8	0.607
Q19P2-1		4.0		158475			
Q19P3-1		3.9		160759			
标准限值来源						浓度标准限值 (mg/m <sup>3</sup> )	排放速率限值 (kg/h)
						20	--

《水泥工业大气污染物排放标准》(GB4915-2013) 表 1 标准

(本页以下空白)



表 25 水泥 B1 磨尾排放口 (DA066) Q20 检测结果一览表

检测类别	废气		检测断面		水泥 B1 磨尾排放口 (DA066) Q20 (O20)	
	样品性状描述: 样品交接时无破损, 无污染, 运输和储存符合规范要求					
检测断面基本参数						
温度 (°C)	湿度 (%)		流速 (m/s)		含氧量 (%)	
	测定值	平均值	测定值	平均值	测定值	平均值
71.4	3.2	3.2	12.91	12.64	--	--
71.6	3.2		12.39		--	
71.3	3.2		12.61		--	
样品编号 (23040119)	检测结果 (mg/m <sup>3</sup> )		标干流量 (m <sup>3</sup> /h)		排放浓度	
	浓度	平均值	测定值	平均值	浓度 (mg/m <sup>3</sup> )	排放速率 (kg/h)
Q20P1-1	4.6	4.6	39755	38908	4.6	0.179
Q20P2-1	4.6		38131			
Q20P3-1	4.5		38838			
标准限值来源					浓度标准限值 (mg/m <sup>3</sup> )	排放速率限值 (kg/h)
					20	--

《水泥工业大气污染物排放标准》(GB4915-2013) 表 1 标准

(本页以下空白)



表 26 水泥 B2 磨头排放口 (DA067) Q21 检测结果一览表

检测类别		废气		检测断面		水泥 B2 磨头排放口 (DA067) Q21 (O21)		
样品性状描述: 样品交接时无破损, 无污染, 运输和储存符合规范要求								
检测断面基本参数								
温度 (°C)	湿度 (%)		流速 (m/s)		含氧量 (%)		基准含氧量 (%)	
	测定值	平均值	测定值	平均值	测定值	平均值		
68.5	3.4	68.7	27.58	27.18	--	--	--	
68.8	3.4		27.20		--			
68.8	3.4		26.75		--			
样品编号 (23040119)	检测结果 (mg/m <sup>3</sup> )		标干流量 (m <sup>3</sup> /h)		排放浓度		排放限值	
	浓度	平均值	测定值	平均值	浓度 (mg/m <sup>3</sup> )	排放速率 (kg/h)		浓度标准限值 (mg/m <sup>3</sup> )
Q21P1-1	2.4	2.2	116326	114558	2.2	0.252	20	--
Q21P2-1	2.0		114645					
Q21P3-1	2.1		112704					
标准限值来源								
《水泥工业大气污染物排放标准》(GB4915-2013) 表 1 标准								

(本页以下空白)

表 27 水泥 B2 大布袋排放口 (DA068) Q22 检测结果一览表

检测类别		废气		检测断面		水泥 B2 大布袋排放口 (DA068) Q22 (O22)	
样品性状描述: 样品交接时无破损, 无污染, 运输和储存符合规范要求							
检测断面基本参数							
温度 (°C)		湿度 (%)		流速 (m/s)		含氧量 (%)	
测定值	平均值	测定值	平均值	测定值	平均值	测定值	平均值
66.9		3.4		11.09		---	
67.4	67.1	3.4	3.4	11.21	11.07	---	---
67.1		3.4		10.92		---	
样品编号 (23040119)	检测项目	检测结果 (mg/m <sup>3</sup> )		标干流量 (m <sup>3</sup> /h)		排放浓度	
		浓度	平均值	测定值	平均值	浓度 (mg/m <sup>3</sup> )	排放速率 (kg/h)
Q22P1-1	颗粒物	6.1	6.1	162213	161852	6.1	0.987
Q22P2-1		6.2		163711			
Q22P3-1		6.0		159633			
标准限值来源						浓度标准限值 (mg/m <sup>3</sup> )	排放速率限值 (kg/h)
						20	---

《水泥工业大气污染物排放标准》(GB4915-2013) 表 1 标准

(本页以下空白)

表 28 水泥 B2 磨尾排放口 (DA069) Q23 检测结果一览表

检测类别		废气		检测断面		水泥 B2 磨尾排放口 (DA069) Q23 (O23)		
样品性状描述: 样品交接时无破损, 无污染, 运输和储存符合规范要求								
检测断面基本参数								
温度 (°C)	湿度 (%)		流速 (m/s)		含氧量 (%)		基准含氧量 (%)	
	测定值	平均值	测定值	平均值	测定值	平均值		
66.7	3.4		15.06		--			
66.9	3.4	3.4	15.23	15.22	--	--	--	
66.9	3.4		15.36		--			
样品编号 (23040119)	检测结果 (mg/m <sup>3</sup> )		标干流量 (m <sup>3</sup> /h)		排放浓度		排放限值	
	浓度	平均值	测定值	平均值	浓度 (mg/m <sup>3</sup> )	排放速率 (kg/h)	浓度标准限值 (mg/m <sup>3</sup> )	排放速率限值 (kg/h)
Q23P1-1	4.2		46957					
Q23P2-1	3.9	4.1	47460	47427	4.1	0.194	20	--
Q23P3-1	4.3		47865					
标准限值来源								
《水泥工业大气污染物排放标准》(GB4915-2013) 表 1 标准								

(本页以下空白)



表 29 散装机排放口 1 (DA090) Q24 检测结果一览表

检测类别		废气		检测断面		散装机排放口 1 (DA090) Q24 (O24)	
样品性状描述: 样品交接时无破损, 无污染, 运输和储存符合规范要求							
检测断面基本参数							
温度 (°C)		湿度 (%)		流速 (m/s)		含氧量 (%)	
测定值	平均值	测定值	平均值	测定值	平均值	测定值	平均值
41.6		3.3		4.09		---	
41.4	41.6	3.3	3.3	4.00	4.02	---	---
41.7		3.3		3.97		---	
样品编号 (23040119)	检测项目	检测结果 (mg/m <sup>3</sup> )		标干流量 (m <sup>3</sup> /h)		排放浓度	
		浓度	平均值	测定值	平均值	浓度 (mg/m <sup>3</sup> )	排放速率 (kg/h)
Q24P1-1	颗粒物	5.1	5.0	1939	1906	5.2	9.53×10 <sup>-3</sup>
Q24P2-1		4.9		1898			
Q24P3-1		5.0		1882			
标准限值来源		《水泥工业大气污染物排放标准》(GB4915-2013) 表 1 标准					
(本页以下空白)							

表 30 散装机排放口 2 (DA091) Q25 检测结果一览表  
散装机排放口 2 (DA091) Q25 (O25)

检测类别		废气		检测断面		散装机排放口 2 (DA091) Q25 (O25)	
样品性状描述: 样品交接时无破损, 无污染, 运输和储存符合规范要求							
检测断面基本参数							
温度 (°C)	平均值	湿度 (%)		流速 (m/s)		含氧量 (%)	
		测定值	平均值	测定值	平均值	测定值	平均值
41.9		3.3		4.02		--	
41.7	41.8	3.3	3.3	3.95	3.95	--	--
41.8		3.3		3.87		--	
样品编号 (23040119)	检测项目	检测结果 (mg/m <sup>3</sup> )		标干流量 (m <sup>3</sup> /h)		排放浓度	
		浓度	平均值	测定值	平均值	浓度 (mg/m <sup>3</sup> )	排放速率 (kg/h)
Q25P1-1	颗粒物	5.0		1904			
Q25P2-1		4.9	5.0	1872	1870	5.0	9.35×10 <sup>-3</sup>
Q25P3-1		5.0		1834			
标准限值来源						浓度标准限值 (mg/m <sup>3</sup> )	排放速率限值 (kg/h)
						20	--

《水泥工业大气污染物排放标准》(GB4915-2013) 表 1 标准

(本页以下空白)



表 31 散装机排放口 3 (DA092) Q26 检测结果一览表

检测类别		废气		检测断面		散装机排放口 3 (DA092) Q26 (O26)			
样品性状描述: 样品交接时无破损, 无污染, 运输和储存符合规范要求									
检测断面基本参数									
温度 (°C)		湿度 (%)		流速 (m/s)		含氧量 (%)			
测定值	平均值	测定值	平均值	测定值	平均值	测定值	平均值		
41.6		3.2		3.94		--			
41.8	41.8	3.2	3.2	4.05	4.00	--	--		
41.9		3.2		4.01		--			
样品编号 (23040119)	检测项目	检测结果 (mg/m <sup>3</sup> )		标干流量 (m <sup>3</sup> /h)		排放浓度		排放限值	
		浓度	平均值	测定值	平均值	浓度 (mg/m <sup>3</sup> )	排放速率 (kg/h)	浓度标准限值 (mg/m <sup>3</sup> )	排放速率限值 (kg/h)
Q26P1-1	颗粒物	2.6	2.5	1870	1897	2.5	4.74×10 <sup>-3</sup>	20	--
Q26P2-1		2.4		1921					
Q26P3-1		2.6		1901					
标准限值来源		《水泥工业大气污染物排放标准》(GB4915-2013) 表 1 标准							

(本页以下空白)

表 32 散装机排放口 4 (DA093) Q27 检测结果一览表  
散装机排放口 4 (DA093) Q27 (O27)

检测类别		废气		检测断面		散装机排放口 4 (DA093) Q27 (O27)	
样品性状描述: 样品交接时无破损, 无污染, 运输和储存符合规范要求							
检测断面基本参数							
温度 (°C)		湿度 (%)		流速 (m/s)		含氧量 (%)	
测定值	平均值	测定值	平均值	测定值	平均值	测定值	平均值
42.0		3.2		3.89		---	
41.8	42.0	3.2	3.2	3.95	3.95	---	---
42.1		3.2		4.02		---	
样品编号 (23040119)	检测项目	检测结果 (mg/m <sup>3</sup> )		标干流量 (m <sup>3</sup> /h)		排放浓度	
		浓度	平均值	测定值	平均值	浓度 (mg/m <sup>3</sup> )	排放速率 (kg/h)
Q27P1-1	颗粒物	3.0	2.7	1844	1874	2.7	5.06×10 <sup>-3</sup>
Q27P2-1		2.9		1873			
Q27P3-1		2.3		1905			
标准限值来源						浓度标准限值 (mg/m <sup>3</sup> )	排放速率限值 (kg/h)
						20	--

《水泥工业大气污染物排放标准》(GB4915-2013) 表 1 标准

(本页以下空白)



表 33 散装机排放口 5 (DA094) Q28 检测结果一览表

检测类别		废气		检测断面		散装机排放口 5 (DA094) Q28 (O28)		
样品性状描述: 样品交接时无破损, 无污染, 运输和储存符合规范要求								
检测断面基本参数								
温度 (°C)		湿度 (%)		流速 (m/s)		含氧量 (%)		
测定值	平均值	测定值	平均值	测定值	平均值	测定值	平均值	
41.6		3.2		3.54		--		
41.7	41.5	3.2	3.2	3.28	3.43	--	--	
41.3		3.2		3.47		--		
样品编号 (23040119)	检测项目	检测结果 (mg/m <sup>3</sup> )		标干流量 (m <sup>3</sup> /h)		排放浓度		
		浓度	平均值	测定值	平均值	浓度 (mg/m <sup>3</sup> )	排放速率 (kg/h)	
Q28P1-1	颗粒物	4.1	3.9	1681	1629	3.9	6.35×10 <sup>-3</sup>	
Q28P2-1		3.8		1557				20
Q28P3-1		3.9		1649				
标准限值来源						浓度标准限值 (mg/m <sup>3</sup> )	排放速率限值 (kg/h)	

《水泥工业大气污染物排放标准》(GB4915-2013) 表 1 标准

(本页以下空白)

表 34 散装机排出口 6 (DA095) Q29 检测结果一览表

检测类别		废气		检测断面		散装机排出口 6 (DA095) Q29 (O29)		
样品性状描述: 样品交接时无破损, 无污染, 运输和储存符合规范要求								
检测断面基本参数								
温度 (°C)		湿度 (%)		流速 (m/s)		含氧量 (%)		
测定值	平均值	测定值	平均值	测定值	平均值	测定值	平均值	
41.1		3.2		3.62		--		
41.0	41.1	3.2	3.2	3.16	3.40	--	--	
41.1		3.2		3.43		--		
样品编号 (23040119)	检测项目	检测结果 (mg/m <sup>3</sup> )		标干流量 (m <sup>3</sup> /h)		排放浓度		
		浓度	平均值	测定值	平均值	浓度 (mg/m <sup>3</sup> )	排放速率 (kg/h)	
Q29P1-1	颗粒物	3.4	3.5	1721	1618	3.5	5.66×10 <sup>-3</sup>	
Q29P2-1		3.6		1503				20
Q29P3-1		3.6		1631				
标准限值来源		《水泥工业大气污染物排放标准》(GB4915-2013) 表 1 标准						

(本页以下空白)



表 35 散装机排放口 7 (DA096) Q30 检测结果一览表

检测类别		废气		检测断面		散装机排放口 7 (DA096) Q30 (O30)		
样品性状描述: 样品交接时无破损, 无污染, 运输和储存符合规范要求								
检测断面基本参数								
温度 (°C)		湿度 (%)		流速 (m/s)		含氧量 (%)		
测定值	平均值	测定值	平均值	测定值	平均值	测定值	平均值	
41.3		3.2		3.19		--		
41.3	41.3	3.2	3.2	3.25	3.27	--	--	
41.3		3.2		3.37		--		
样品编号 (23040119)	检测项目	检测结果 (mg/m <sup>3</sup> )		标干流量 (m <sup>3</sup> /h)		排放浓度		
		浓度	平均值	测定值	平均值	浓度 (mg/m <sup>3</sup> )	排放速率 (kg/h)	
Q30P1-1	颗粒物	3.0	3.0	1515	1553	3.0	4.66×10 <sup>-3</sup>	
Q30P2-1		3.0		1544				20
Q30P3-1		3.0		1601				
标准限值来源		《水泥工业大气(污染物排放标准》(GB4915-2013) 表 1 标准						

(本页以下空白)

表 36 散装机排放口 8 (DA097) Q31 检测结果一览表

检测类别		废气		检测断面		散装机排放口 8 (DA097) Q31 (O31)	
样品性状描述: 样品交接时无破损, 无污染, 运输和储存符合规范要求							
检测断面基本参数							
温度 (°C)		湿度 (%)		流速 (m/s)		含氧量 (%)	
测定值	平均值	测定值	平均值	测定值	平均值	测定值	平均值
41.2	41.3	3.2	3.2	3.63	3.46	--	--
41.5		3.2		3.46		--	
41.2		3.2		3.28		--	
样品编号 (23040119)	检测项目	检测结果 (mg/m <sup>3</sup> )		标干流量 (m <sup>3</sup> /h)		排放浓度	
		浓度	平均值	测定值	平均值	浓度 (mg/m <sup>3</sup> )	排放速率 (kg/h)
		6.8	6.6	1725	1642	6.6	0.0108
		6.6		1643			
6.5	1559						
Q31P1-1	颗粒物					排放限值	
Q31P2-1						浓度标准限值 (mg/m <sup>3</sup> )	排放速率限值 (kg/h)
Q31P3-1						20	--
标准限值来源							
《水泥工业大气污染物排放标准》(GB4915-2013) 表 1 标准							

(本页以下空白)



表 37 包装机排放口 1 (DA098) Q32 检测结果一览表

检测类别		废气		检测断面		包装机排放口 1 (DA098) Q32 (O32)	
样品性状描述: 样品交接时无破损, 无污染, 运输和储存符合规范要求							
检测断面基本参数							
温度 (°C)		湿度 (%)		流速 (m/s)		含氧量 (%)	
测定值	平均值	测定值	平均值	测定值	平均值	测定值	平均值
30.0		3.1		11.86		--	
30.2	30.0	3.1	3.1	11.72	11.86	--	--
29.9		3.1		12.01		--	
样品编号 (23040119)	检测项目	检测结果 (mg/m <sup>3</sup> )		标干流量 (m <sup>3</sup> /h)		排放浓度	
Q32P1-1	颗粒物	浓度	平均值	测定值	平均值	浓度 (mg/m <sup>3</sup> )	排放速率 (kg/h)
Q32P2-1		1.1	1.1	28936	28940	1.1	0.0318
Q32P3-1		1.2	1.1	28575		20	--
		1.1		29309			
标准限值来源	《水泥工业大气污染物排放标准》(GB4915-2013) 表 1 标准						

(本页以下空白)

表 38 包装机排放口 2 (DA099) Q33 检测结果一览表

检测类别		废气		检测断面		包装机排放口 2 (DA099) Q33 (O33)	
样品性状描述: 样品交接时无破损, 无污染, 运输和储存符合规范要求							
检测断面基本参数							
温度 (°C)		湿度 (%)		流速 (m/s)		含氧量 (%)	
测定值	平均值	测定值	平均值	测定值	平均值	测定值	平均值
29.5	29.7	3.1	3.1	11.61	11.84	--	--
29.8		3.1		11.91		--	
29.7		3.1		12.00		--	
样品编号 (23040119)	检测项目	检测结果 (mg/m <sup>3</sup> )		标干流量 (m <sup>3</sup> /h)		排放浓度	
		浓度	平均值	测定值	平均值	浓度 (mg/m <sup>3</sup> )	排放速率 (kg/h)
		3.5	3.4	28370	28917	3.4	0.0983
		3.3		29077			
3.5	29304						
Q33P1-1	颗粒物					排放限值	
Q33P2-1						浓度标准限值 (mg/m <sup>3</sup> )	排放速率限值 (kg/h)
Q33P3-1						20	--
标准限值来源							
《水泥工业大气污染物排放标准》(GB4915-2013) 表 1 标准							

(本页以下空白)



表 39 包装机排放口 3 (DA100) Q34 检测结果一览表

检测类别		废气		检测断面		包装机排放口 3 (DA100) Q34 (O34)	
样品性状描述: 样品交接时无破损, 无污染, 运输和储存符合规范要求							
检测断面基本参数							
温度 (°C)		湿度 (%)		流速 (m/s)		含氧量 (%)	
测定值	平均值	测定值	平均值	测定值	平均值	测定值	平均值
30.6	30.5	3.1	3.1	11.78	11.91	--	--
30.4		3.1		11.92		--	
30.6		3.1		12.02		--	
样品编号 (23040119)	检测项目	检测结果 (mg/m <sup>3</sup> )		标干流量 (m <sup>3</sup> /h)		排放浓度	
Q34P1-1	颗粒物	浓度	平均值	测定值	平均值	浓度 (mg/m <sup>3</sup> )	排放速率 (kg/h)
Q34P2-1		2.8	2.9	28681	28996	2.9	0.0841
Q34P3-1		3.0		29041			
标准限值来源	《水泥工业大气污染物排放标准》(GB4915-2013) 表 1 标准						

(本页以下空白)

表 40 包装机排放口 4 (DA101) Q35 检测结果一览表  
包装机排放口 4 (DA101) Q35 (O35)

检测类别		废气		检测断面		包装机排放口 4 (DA101) Q35 (O35)	
样品性状描述: 样品交接时无破损, 无污染, 运输和储存符合规范要求							
检测断面基本参数							
温度 (°C)		湿度 (%)		流速 (m/s)		含氧量 (%)	
测定值	平均值	测定值	平均值	测定值	平均值	测定值	平均值
30.0		3.1		11.52		--	
30.3	30.2	3.1	3.1	11.67	11.67	--	--
30.2		3.1		11.82		--	
样品编号 (23040119)	检测项目	检测结果 (mg/m <sup>3</sup> )		标干流量 (m <sup>3</sup> /h)		排放浓度	
		浓度	平均值	测定值	平均值	浓度 (mg/m <sup>3</sup> )	排放速率 (kg/h)
Q35P1-1	颗粒物	3.7	3.8	28104	28454	3.8	0.108
Q35P2-1		3.7		28441			
Q35P3-1		4.0		28816			
标准限值来源						浓度标准限值 (mg/m <sup>3</sup> )	排放速率限值 (kg/h)
						20	--

《水泥工业大气污染物排放标准》(GB4915-2013) 表 1 标准

(本页以下空白)



表 41 包装机排放口 5 (DA102) Q36 检测结果一览表

检测类别		废气		检测断面		包装机排放口 5 (DA102) Q36 (O36)	
样品性状描述: 样品交接时无破损, 无污染, 运输和储存符合规范要求							
检测断面基本参数							
温度 (°C)		湿度 (%)		流速 (m/s)		含氧量 (%)	
测定值	平均值	测定值	平均值	测定值	平均值	测定值	平均值
29.9	29.7	3.5	3.5	12.22	11.99	--	--
29.5		3.5		11.95		--	
29.7		3.5		11.81		--	
样品编号 (23040119)	检测项目	检测结果 (mg/m <sup>3</sup> )		标干流量 (m <sup>3</sup> /h)		排放浓度	
		浓度	平均值	测定值	平均值	浓度 (mg/m <sup>3</sup> )	排放速率 (kg/h)
		2.0	2.1	29680	29150	2.1	0.0612
		2.0		29063			
2.2	28706						
Q36P1-1	颗粒物	2.0	2.1	29680	29150	2.1	0.0612
Q36P2-1		2.0		29063			
Q36P3-1		2.2		28706			
标准限值来源		《水泥工业大气污染物排放标准》(GB4915-2013) 表 1 标准					

(本页以下空白)

表 42 包装机排放口 6 (DA103) Q37 检测结果一览表

检测类别		废气		检测断面		包装机排放口 6 (DA103) Q37 (O37)	
样品性状描述: 样品交接时无破损, 无污染, 运输和储存符合规范要求							
检测断面基本参数							
温度 (°C)		湿度 (%)		流速 (m/s)		含氧量 (%)	
测定值	平均值	测定值	平均值	测定值	平均值	测定值	平均值
29.6	29.7	3.5	3.5	12.24	12.13	--	--
29.6		3.5		11.91		--	
29.9		3.5		12.25		--	
样品编号 (23040119)		检测结果 (mg/m <sup>3</sup> )		标干流量 (m <sup>3</sup> /h)		排放浓度	
Q37P1-1		浓度	平均值	测定值	平均值	浓度 (mg/m <sup>3</sup> )	排放速率 (kg/h)
Q37P2-1		1.6	1.6	29755	29488	1.6	0.0472
Q37P3-1		1.5		28956		20	--
标准限值来源		1.6		29753			
《水泥工业大气污染物排放标准》(GB4915-2013) 表 1 标准							

(本页以下空白)



表 43 包装机排放口 7 (DA104) Q38 检测结果一览表

检测类别		废气		检测断面		包装机排放口 7 (DA104) Q38 (O38)	
样品性状描述: 样品交接时无破损, 无污染, 运输和储存符合规范要求							
检测断面基本参数							
温度 (°C)		湿度 (%)		流速 (m/s)		含氧量 (%)	
测定值	平均值	测定值	平均值	测定值	平均值	测定值	平均值
29.4		3.5		11.76		--	
29.8	29.7	3.5	3.5	11.91	11.99	--	--
29.8		3.5		12.29		--	
样品编号 (23040119)	检测项目	检测结果 (mg/m <sup>3</sup> )		标干流量 (m <sup>3</sup> /h)		排放浓度	
		浓度	平均值	测定值	平均值	浓度 (mg/m <sup>3</sup> )	排放速率 (kg/h)
Q38P1-1	颗粒物	4.0	4.0	28613	29137	4.0	0.117
Q38P2-1		4.0		28937			
Q38P3-1		4.0		29860			
标准限值来源	《水泥工业大气污染物排放标准》(GB4915-2013) 表 1 标准						
(本页以下空白)							

表 44 包装机排放口 8 (DA105) Q39 检测结果一览表

检测类别		废气		检测断面		包装机排放口 8 (DA105) Q39 (O39)	
样品性状描述: 样品交接时无破损, 无污染, 运输和储存符合规范要求							
检测断面基本参数							
温度 (°C)		湿度 (%)		流速 (m/s)		含氧量 (%)	
测定值	平均值	测定值	平均值	测定值	平均值	测定值	平均值
29.7		3.5		11.76		--	
29.6	29.8	3.5	3.5	12.65	12.24	--	--
30.0		3.5		12.30		--	
样品编号 (23040119)		检测结果 (mg/m <sup>3</sup> )		标干流量 (m <sup>3</sup> /h)		排放浓度	
Q39P1-1		浓度	平均值	测定值	平均值	浓度 (mg/m <sup>3</sup> )	排放速率 (kg/h)
Q39P2-1		6.8		28579	29732		
Q39P3-1		6.6	6.7	30755		6.7	0.199
		6.7		29862			
标准限值来源		《水泥工业大气污染物排放标准》(GB4915-2013) 表 1 标准					
						浓度标准限值 (mg/m <sup>3</sup> )	排放速率限值 (kg/h)
						20	--

报告结束

检测报告专用章

2011000128



附图：



附图 1 江西万年青水泥股份有限公司万年水泥厂 2023 年度第二季度自行监测点位图（新厂区）





附图 2 江西万年青水泥股份有限公司万年水泥厂 2023 年度第二季度自行监测点位图(石灰石矿区)



附图 3 江西万年青水泥股份有限公司万年水泥厂 2023 年度第二季度自行监测点位图(石灰石矿区)





附图 4 江西万年青水泥股份有限公司万年水泥厂 2023 年度第二季度自行监测点位图  
(鹅岭石灰石矿区)



附图 5 江西万年青水泥股份有限公司万年水泥厂 2023 年度第二季度自行监测点位图  
(鹅岭石灰石矿区)





附图 6 江西万年青水泥股份有限公司万年水泥厂 2023 年度第二季度自行监测点位图



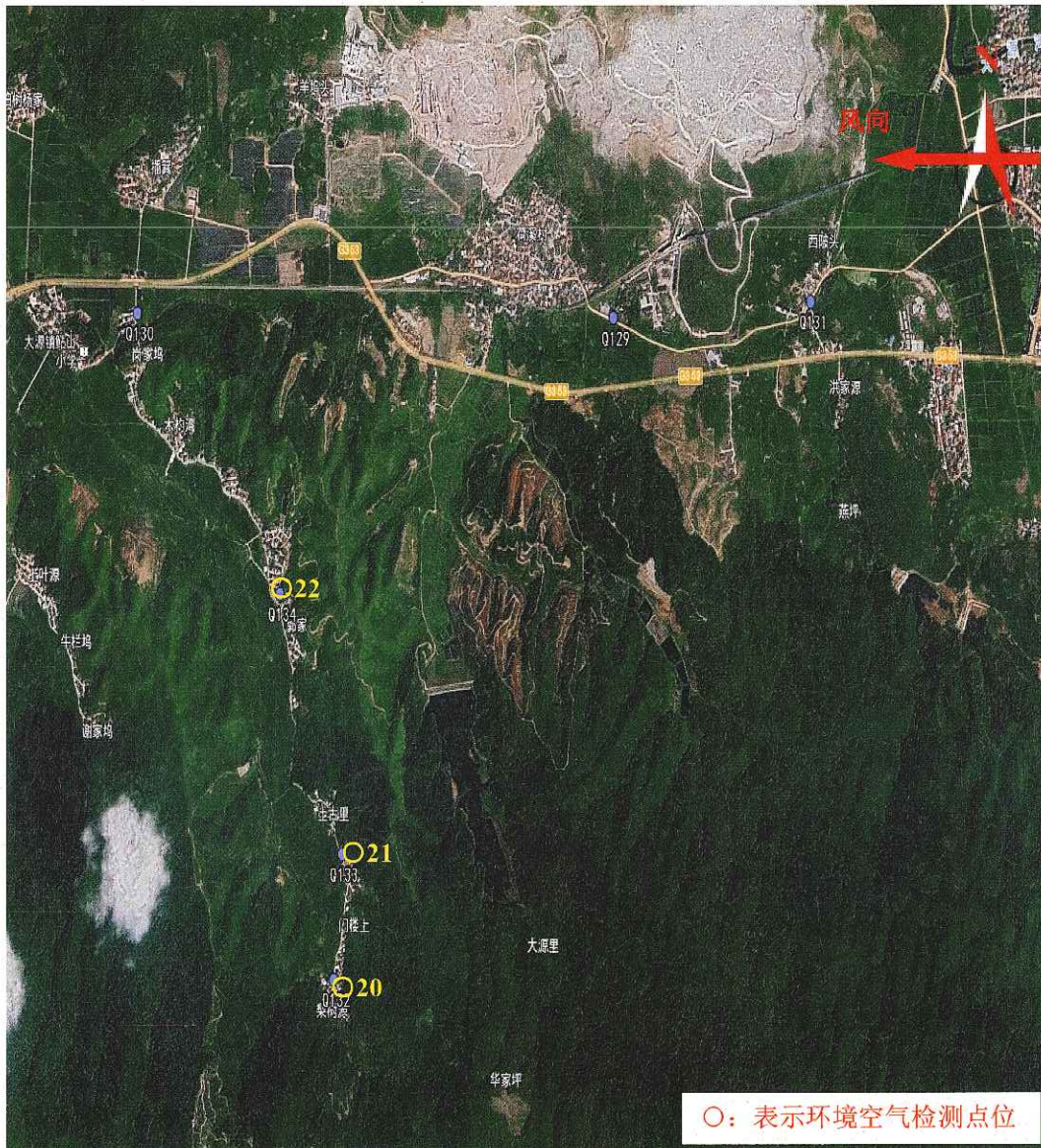
附图 7 江西万年青水泥股份有限公司万年水泥厂 2023 年度第二季度自行监测点位图







附图：



附图9 江西万年青水泥股份有限公司万年水泥厂 2023 年度第二季度自行监测点位图