



江西联安检测技术有限公司

检测报告

报告编号: JXLA/HJJC-23070115

项目名称: 江西万年青水泥股份有限公司万年水泥厂 2023 年度
第三季度自行监测

委托单位: 江西万年青水泥股份有限公司

监测类别: 委托检测

报告日期: 2023 年 09 月 08 日

(检测报告专用章)





声 明

- 1、本检测报告未加盖本机构检测报告专用章、骑缝章和 CMA 印章无效；
- 2、本检测报告无审核人、签发人签字无效；
- 3、本检测报告涂改无效；
- 4、对本检测报告有异议，请于收到检测报告之日起十五日内向本机构提出，逾期视为无异议；
- 5、本报告只对本次采样/送检样品检测结果负责；
- 6、本检测报告未经本机构书面批准，不得复制（全文复制除外），经同意复制的复制件未加盖本机构公章无效；
- 7、未经同意本报告不得用于广告宣传；
- 8、“*”表示分包检测的项目；
- 9、本检测报告解释权归本机构。

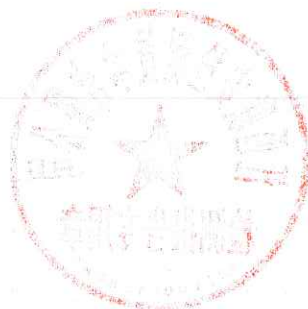
检测单位：江西联安检测技术有限公司

单位地址：江西省上饶市高铁经济试验区五三东大道 20 号中科数创园 6 楼

邮政编码：334000

电 话：0793-8205966


传 真：0793-8205966



项目名称：江西万年青水泥股份有限公司万年水泥厂 2023 年度第三季度
自行监测

报告编号：JXLA/HJJC-23070115

报告编制：李亚平
审核人员：李亚平
授权签字人：李亚平
签发日期：2023.09.08



1. 检测项目概况

项目名称	江西万年青水泥股份有限公司万年水泥厂 2023 年度第三季度自行监测		
委托单位	江西万年青水泥股份有限公司	委托时间	2023 年 2 月 14 日
联系人	邓敏	联系电话	137-5536-3766
委托单位地址	上饶市万年县		
情况简介	受江西万年青水泥股份有限公司委托, 我公司根据江西万年青水泥股份有限公司要求对万年水泥厂进行 2023 年度第三季度自行监测。		
采样人员	周甜、方佳羿、周向伟、刘宇新、严忠豪、钱志超、程仕祥、韩文丽	采样日期	2023 年 8 月 1 日~8 月 4 日
分析人员	蒋欢、陈松、阮温、高玉婷、方瑞霞、汪竹莲、郭学焕、程荣爱	分析日期	2023 年 8 月 4 日~8 月 14 日
采样现场气象条件	2023 年 8 月 1 日~8 月 4 日, 气温: 23.4~36.6℃, 气压: 99.7~100.1kPa, 风速: 1.3~1.8m/s, 风向: 北风, 天气: 晴。		
生产工况	企业正常生产, 环保设施正常运行。		

2. 检测依据一览表

类别	监测依据
废水	《污水监测技术规范》(HJ 91.1-2019)
地表水	《地表水环境质量监测技术规范》(HJ 91.2-2022)
地下水	《地下水环境监测技术规范》(HJ 164-2020)
环境空气	《环境空气质量手工监测技术规范》(HJ 194-2017) 及其修改单
无组织废气	《大气污染物无组织排放监测技术导则》(HJ/T 55-2000)
有组织废气	《固定源废气监测技术规范》(HJ/T 397-2007)
噪声	《工业企业厂界环境噪声排放标准》(GB 12348-2008)

(本页以下空白)

3. 检测内容一览表

类别	检测断面	检测项目	检测频次	采样日期
废水	石灰石矿山生活污水 S1 (★1)	色度、臭和味、溶解性总固体、溶解氧、总氯、总大肠菌群	检测一天，一天三次	
	石灰石矿山沉淀池排放口 S2 (★2)	水温、pH、化学需氧量、悬浮物、石油类、氟化物		
	鹅岭石灰石矿沉淀池排口 S3 (★3)			
	新厂雨水排放口 S4 (★4)	pH、悬浮物		
	淋溶水原料沉淀池 S5 (★5)	水温、pH、化学需氧量、悬浮物、石油类、氟化物		
	回用水池 S6 (★6)	色度、臭和味、溶解性总固体、溶解氧、总氯、总大肠菌群		
地表水	大源河 S7 (☆1) (E:117°10'26.47", N:28°44'12.12")	水温、pH、溶解氧、高锰酸盐指数(COD _{Mn})、五日生化需氧量、氨氮、悬浮物、石油类、总磷、氰化物、氟化物、硫化物、六价铬、挥发酚、汞、铜、镉、铅、镍、砷、粪大肠菌群、阴离子表面活性剂	检测一天，一天一次	2023 年 8 月 4 日
	大源水库 S8 (☆2) (E:117°08'55.15", N:28°43'09.38")			
地下水	荷溪村 S9 (☆3) (E:117°09'07.52", N:28°43'48.95")	pH、氨氮、硝酸盐(以 N 计)、亚硝酸盐(以 N 计)、硫酸盐、氯化物、氟化物(以 F 计)、挥发酚、氰化物、砷、汞、六价铬、总硬度、溶解性总固体、耗氧量(COD _{Mn})、总大肠菌群、菌落总数、铅、镉、铁、锰	检测一天，一天一次	
	木杓湾 S10 (☆4) (E:117°08'04.14", N:28°43'46.17")			
	南山 S11 (☆5) (E:117°10'03.45", N:28°43'44.39")			
有组织废气	新矿山破碎机排放口 1(DA001)Q1(◎1)	颗粒物	检测一天，一天三次	2023 年 8 月 1 日
	新矿山破碎机排放口 2(DA002)Q2(◎2)			
	新线破碎机排放口 (DA003) Q3 (◎3)			
	板喂破碎机排放口 (DA010) Q4 (◎4)			
	破碎机下料排放口 (DA011) Q5 (◎5)			
	7#窑尾排放口 (DA030) Q6 (◎6)	汞及其化合物、氟化物、氨、颗粒物、氮氧化物、二氧化硫		2023 年 8 月 3 日
	8#窑尾排放口 (DA032) Q7 (◎7)			
	7#窑煤磨排放口 (DA034) Q8 (◎8)	颗粒物		2023 年 8 月 2 日
	7#窑煤磨单机排放口 (DA035) Q9 (◎9)			
	8#窑煤磨排放口 (DA036) Q10 (◎10)			

类别	检测断面	检测项目	检测频次	采样日期	
有组织 废气	8#窑煤磨单机排放口 (DA037) Q11 (◎11)	颗粒物	检测一天, 一天三次	2023 年 8 月 2 日	
	水泥 A1 磨头排放口(DA058)Q12(◎12)				
	水泥 A1 大布袋排放口 (DA059) Q13 (◎13)				
	水泥 A1 磨尾排放口(DA060)Q14(◎14)				
	水泥 A2 磨头排放口(DA061)Q15(◎15)				
	水泥 A2 大布袋排放口 (DA062) Q16 (◎16)				
	水泥 A2 磨尾排放口(DA063)Q17(◎17)				
	水泥 B1 磨头排放口(DA064)Q18(◎18)				
	水泥 B1 大布袋排放口 (DA065) Q19 (◎19)				
	水泥 B1 磨尾排放口(DA066)Q20(◎20)				
	水泥 B2 磨头排放口(DA067)Q21(◎21)				
	水泥 B2 大布袋排放口 (DA068) Q22 (◎22)				
	水泥 B2 磨尾排放口(DA069)Q23(◎23)			2023 年 8 月 3 日	
	7#窑头斜拉链尾轮排放口 (DA024) Q56 (◎56)				
	8#窑头斜拉链尾轮排放口 (DA025) Q57 (◎57)				
	7#窑生料均化库排放口 (DA026) Q58 (◎58)				
	8#窑入窑提升机排放口 (DA039) Q63 (◎63)				
	熟料输送排放口 1 (DA046) Q70 (◎70)				
	熟料输送排放口 2 (DA047) Q71 (◎71)				
	熟料输送排放口 3 (DA048) Q72 (◎72)				2023 年 8 月 4 日
	水泥原料堆棚排放口 1 (DA049) Q73 (◎73)				
	水泥原料堆棚排放口 2 (DA050) Q74 (◎74)				
A 线水泥混合材库排放口 1 (DA052) Q76 (◎76)	2023 年 8 月 2 日				
A 线水泥混合材库排放口 2 (DA053) Q77 (◎77)					

类别	检测断面	检测项目	检测频次	采样日期
有组织 废气	A 线水泥混合材库排放口 3 (DA054) Q78 (◎78)	颗粒物	检测一天, 一天三次	2023 年 8 月 2 日
	7#窑头排放口 Q135 (◎113)			2023 年 8 月 3 日
	8#窑头排放口 Q136 (◎114)			
无组织 废气	石灰石矿山上、下风向 Q113~Q116 (○1~○4)	颗粒物	检测一天, 一天四次	2023 年 8 月 1 日
	鹅岭石灰石矿山上、下风向 Q117~Q120 (○5~○8)			2023 年 8 月 2 日
	新厂上、下风向 Q125~Q128 (○13~○16)			2023 年 8 月 3 日
厂界 噪声	新厂厂界东南西北 (▲1~4)	等效连续 A 声级 Leq	检测一天, 昼夜各一次	2023 年 8 月 1 日~8 月 3 日
	石灰石矿山东南西北 (▲5~8)			
	鹅岭石灰石矿山东南西北 (▲9~12)			
环境 空气	荷溪村 Q129 (○17)	二氧化硫、二氧化氮、总悬浮颗粒 物 (TSP)、PM ₁₀ 、PM _{2.5} 、氟化物	检测一天, 一天一次	2023 年 8 月 1 日~8 月 3 日
	木杓湾 Q130 (○18)			
	南山 Q131 (○19)			
	梨树源 Q132 (○20)			
	古土里 Q133 (○21)			
	禄堂 Q134 (○22)			
	荷溪村 Q129 (○17)	氨 (小时值)	检测一天, 一天四次	2023 年 8 月 1 日~8 月 3 日
	木杓湾 Q130 (○18)			
	南山 Q131 (○19)			
	梨树源 Q132 (○20)			
	古土里 Q133 (○21)			
	禄堂 Q134 (○22)			

(本页以下空白)

4. 检测方法、检测仪器一览表

类别	项目	检测分析方法	分析仪器名称、型号及编号	检出限
地表水	水温	水质 水温的测定 温度计或颠倒温度计测定法 GB 13195-91	水温计 WQZ-17/LA-SB-404	--
	pH	水质 pH 值的测定 电极法 HJ 1147-2020	PH/ORP/电导率/溶解氧 SX751/LA-SB-390	--
	溶解氧	水质 溶解氧的测定电化学探头法 HJ 506-2009		--
	高锰酸盐指数 (COD _{Mn})	水质 高锰酸盐指数 (COD _{Mn}) 的测定 GB 11892-89	--	0.5mg/L
	五日生化需氧量	水质 五日生化需氧量 (BOD ₅) 的测定 稀释与接种法 HJ 505-2009	生化培养箱 SPX-150B-Z/LA-SB-250 便携式溶解氧测定仪 HQ30D/LA-SB-222	0.5mg/L
	氨氮	水质 氨氮的测定 纳氏试剂分光光度法 HJ 535-2009	紫外可见分光光度计 UV765/LA-SB-113	0.025mg/L
	悬浮物	水质 悬浮物的测定 重量法 GB 11901-89	电子天平 BSA224S/LA-SB-203	--
	石油类	水质 石油类的测定 紫外分光光度法 (试行) HJ 970-2018	紫外可见分光光度计 UV765/LA-SB-113	0.01mg/L
	总磷	水质 总磷的测定 钼酸铵分光光度法 GB 11893-89		0.01mg/L
	氰化物	水质 氰化物的测定 容量法和分光光度法 (异烟酸-吡啶啉酮分光光度法) HJ 484-2009		0.004mg/L
	氟化物	水质 无机阴离子的测定 离子色谱法 HJ 84-2016	离子色谱仪 1.925.0020/LA-SB-175	0.006mg/L
	硫化物	水质 硫化物的测定 亚甲基蓝分光光度法 HJ 1226-2021	紫外可见分光光度计 UV765/LA-SB-113	0.01mg/L
	六价铬	水质 六价铬的测定 二苯碳酰二肼分光光度法 GB 7467-1987		0.004mg/L
	挥发酚	水质 挥发酚的测定 4-氨基安替比林分光光度法 HJ 503-2009		0.0003mg/L
	砷	水质 汞、砷、硒、铋和锑的测定 原子荧光法 HJ 694-2014	双道原子荧光光度计 AFS-230E/LA-SB-076	0.3μg/L
	汞			0.04μg/L
	镉	铜、铅、镉 石墨炉原子吸收分光光度法《水和废水监测分析方法》(第四版)国家环境保护总局(2002)年第三篇第四章七(四)(B)	原子吸收分光光度计 AA-6880G/LA-SB-172	0.1μg/L
	铅			1μg/L
	铜			1μg/L
镍	水质 32 种元素的测定 电感耦合等离子体发射光谱法 HJ 776-2015	ICP-OES AVIO200/LA-SB-246	0.007mg/L	
阴离子表面活性剂	水质 阴离子表面活性剂的测定 亚甲蓝分光光度法 GB 7494-87	紫外可见分光光度计 UV765/LA-SB-113	0.05mg/L	

类别	项目	检测分析方法	分析仪器名称、型号及编号	检出限
地表水	粪大肠菌群	水质 粪大肠菌群的测定 多管发酵法 HJ 347.2-2018	生化培养箱 SPX-150B-Z/LA-SB-119/120	20MPN/L
	pH	水质 pH 值的测定 电极法 HJ 1147-2020	PH/ORP/电导率/溶解氧 SX751/LA-SB-390	--
	氨氮	水质 氨氮的测定 纳氏试剂分光光度法 HJ 535-2009	紫外可见分光光度计 UV765/LA-SB-113	0.025mg/L
	硫酸盐	水质 无机阴离子的测定 离子色谱法 HJ 84-2016	离子色谱仪 1.925.0020/LA-SB-175	0.018mg/L
	氯化物			0.007mg/L
	氟化物			0.006mg/L
	硝酸盐 (以 N 计)			0.016mg/L
	亚硝酸盐 (以 N 计)			0.016mg/L
地下水	挥发酚	水质 挥发酚的测定 4-氨基安替比林分光光度法 HJ 503-2009	紫外可见分光光度计 UV765/LA-SB-113	0.0003mg/L
	氰化物	生活饮用水标准检验方法 无机非金属指标 (4 异烟酸-吡唑酮分光光度计) GB/T5750.5-2006		0.002mg/L
	汞	水质 汞、砷、硒、铋和锑的测定 原子荧光法 HJ 694-2014	双道原子荧光光度计 AFS-230E/LA-SB-076	0.04 μ g/L
	砷			0.3 μ g/L
	六价铬	生活饮用水标准检验方法 金属指标 (10.1 二苯碳酰二肼分光光度法) GB/T5750.6-2006	紫外可见分光光度计 UV765/LA-SB-113	0.004mg/L
	镉	铜、铅、镉 石墨炉原子吸收分光光度法《水和废水监测分析方法》(第四版) 国家环境保护总局 (2002) 年 第三篇第四章七 (四) (B)	原子吸收分光光度计 AA6880G/LA-SB-172	0.1 μ g/L
	铅			1 μ g/L
	总硬度	水质 钙和镁总量的测定 EDTA 滴定法 GB 7477-87	--	0.05mmol/L
	锰	生活饮用水标准检验方法 金属指标 (1.4 电感耦合等离子体发射光谱法) GB/T 5750.6-2006	ICP-OES AVIO200/LA-SB-246	0.0005mg/L
	铁			0.0045mg/L
	溶解性总固体	生活饮用水标准检验方法 感官性状和物理指标 (8.1 溶解性总固体 称重法) GB/T 5750.4-2006	电子天平 BSA224S/LA-SB-203	--
	耗氧量 (COD _{Mn})	生活饮用水标准检验方法 有机物综合指标 (1 高锰酸钾滴定法) GB/T5750.7-2006	--	0.05mg/L
	总大肠菌群	生活饮用水标准检验方法微生物指标 (2.1) GB/T 5750.12-2006	生化培养箱 SPX-150B-Z/LA-SB-119	2.0MPN/100 mL

类别	项目	检测分析方法	分析仪器名称、型号及编号	检出限
地下水	菌落总数	生活饮用水标准检验方法微生物指标 GB/T 5750.12-2006	生化培养箱 SPX-150B-Z/LA-SB-119	--
废水	水温	水质 水温的测定 温度计或颠倒温度计测定法 GB 13195-91	水温计 WQZ-17/LA-SB-404	--
	pH	水质 pH 值的测定 电极法 HJ 1147-2020	PH/ORP/电导率/溶解氧 SX751/LA-SB-390	--
	悬浮物	水质 悬浮物的测定 重量法 GB11901-89	电子天平 BSA224S/LA-SB-203	--
	化学需氧量	水质 化学需氧量的测定 重铬酸盐法 HJ 828-2017	--	4mg/L
	石油类	水质 石油类和动植物油类的测定 红外分光光度法 HJ 637-2018	红外分光测油仪 OIL460/LA-SB-122	0.06mg/L
	氟化物	水质 无机阴离子的测定 离子色谱法 HJ 84-2016	离子色谱仪 1.925.0020/LA-SB-175	0.006mg/L
	色度	生活饮用水标准检验方法 感官性状和物理指标 (1.1 铂-钴标准比色法) GB/T5750.4-2006	--	5 度
	臭和味	生活饮用水标准检验方法 感官性状和物理指标 (3.1 嗅气和尝味法) GB/T5750.4-2006	--	--
	溶解性总固体	生活饮用水标准检验方法 感官性状和物理指标 (8.1 称重法) GB/T 5750.4-2006	电子天平 BSA224S/LA-SB-203	--
	溶解氧	水质 溶解氧的测定 电化学探头法 HJ 506-2009	PH/ORP/电导率/溶解氧 SX751/LA-SB-390	--
	总大肠菌群	多管发酵法《水和废水监测分析方法》(第四版) 国家环境保护总局(2002 年) 第五篇第二章第五节 (B) (一)	生化培养箱 SPX-150B-Z/LA-SB-119	2MPN/100mL
总氯	水质 游离氯和总氯的测定 N,N-二乙基-1, 4-苯二胺分光光度法 HJ 586-2010	便携式余氯总氯测定仪 DGB-402F 型/LA-SB-145	0.04mg/L	
有组织废气	氨	环境空气和废气 氨的测定 纳氏试剂分光光度法 HJ 533-2009	紫外可见分光光度计 UV765/LA-SB-113	0.25mg/m ³
	汞及其化合物	污染源废气 汞及其化合物 原子荧光分光光度法《空气和废气监测分析方法》(第四版) 国家环境保护总局(2003 年) 第五篇第三章第七节(二) (B)	双道原子荧光光度计 AFS-230E/LA-SB-076	3×10 ⁻⁶ mg/m ³

类别	项目	检测分析方法	分析仪器名称、型号及编号	检出限
有组织 废气	氟化物	大气固定污染源 氟化物的测定 离子选择电极法 HJ/T 67-2001	离子计 PXS-270/LA-SB-072	0.06mg/m ³
	颗粒物	固定污染源废气 低浓度颗粒物的测定 重量法 HJ 836-2017	电子天平 (0.01mg) MS205DU/LA-SB-058	1.0mg/m ³
	氮氧化物	固定污染源废气 氮氧化物的测定 定电位电解法 HJ 693-2014	自动烟尘烟气测试仪 GH-60E/LA-SB-258/259	3mg/m ³
	二氧化硫	固定污染源废气 二氧化硫的测定 定电位电解法 HJ 57-2017	自动烟尘烟气测试仪 GH-60E/LA-SB-258/259	3mg/m ³
无组织 废气	颗粒物	环境空气 总悬浮颗粒物的测定 重量法 HJ 1263-2022	电子天平 MS205DU/LA-SB-058	0.007mg/m ³
	二氧化硫	环境空气 二氧化硫的测定 甲醛吸收-副玫瑰苯胺分光光度法及其修改单 HJ 482-2009	紫外分光光度计	0.004mg/m ³
环境 空气	二氧化氮	环境空气 氮氧化物 (一氧化氮和二氧化氮) 的测定 盐酸萘乙二胺分光光度法及其修改单 HJ 479-2009	UV765/LA-SB-113	0.003mg/m ³
	PM ₁₀	环境空气 PM ₁₀ 和 PM _{2.5} 的测定 重量法及其修改单 HJ 618-2011	电子天平 /MS205DU/LA-SB-058	0.010mg/m ³
	PM _{2.5}			0.010mg/m ³
	总悬浮颗粒物 (TSP)	环境空气 总悬浮颗粒物的测定 重量法 HJ 1263-2022	电子天平 MS205DU/LA-SB-058	0.007mg/m ³
	氟化物	环境空气 氟化物的测定 滤膜采样/氟离子选择电极法 HJ 955-2018	离子计 PXS-270/LA-SB-072	0.06μg/m ³
	氨	环境空气和废气 氨的测定 纳氏试剂分光光度法 HJ 533-2009	紫外可见分光光度计 UV765/LA-SB-113	0.01mg/m ³
噪声	厂界噪声	工业企业厂界环境噪声排放标准 GB 12348-2008	多功能声级计 AWA5688/LA-SB-176/331	--

5. 质控措施一览表

质控方式	质控项目	标准样品编号/浓度	实测值 (mg/L)	保证值 (mg/L)	质控结果
环境 标准 样品	化学需氧量	21041124	23.9	23.1±1.1	合格
	五日生化需氧量	BY400124	22.7	23.4±2.6	合格
	氨氮	23021138	1.57	1.52±0.08	合格
	总磷	2039109	1.18	1.22±0.04	合格
	高锰酸盐指数 (COD _{Mn})	2031128	6.65	6.48±0.43	合格
	耗氧量 (COD _{Mn})	2031128	6.58	6.48±0.43	合格
	六价铬 (地下水)	B22080111	0.211	0.205±0.015	合格
	总硬度 (地下水)	200748	2.77mmol/L	2.81±0.08 mmol/L	合格

质控方式	质控项目	标准样品编号/浓度	实测值	保证值	质控结果		
全程 序空 白	颗粒物 (有组织废气)	23070115Q1P3-2	<0.5mg	<0.5mg	合格		
	颗粒物 (无组织废气)	23070115Q128P4-2	<0.5mg	<0.5mg	合格		
	总悬浮颗粒物 (环境空气)	23070115Q134P1-12	<0.5mg	<0.5mg	合格		
	PM ₁₀ (环境空气)	23070115Q134P1-13	<0.4mg	<0.4mg	合格		
	PM _{2.5} (环境空气)	23070115Q134P1-14	<0.04mg	<0.04mg	合格		
	氟化物 (环境空气)	23070115Q134P1-15	<0.06μg/m ³	<0.06μg/m ³	合格		
	二氧化氮 (环境空气)	23070115Q134P1-11	<0.003mg/m ³	<0.003mg/m ³	合格		
	六价铬 (地表水)	23070115S8P3	<0.004mg/L	<0.004mg/L	合格		
	氨 (环境空气)	23070115Q134P1-16	<0.01mg/m ³	<0.01mg/m ³	合格		
	锰 (地下水)	23070115S11P3	<0.0005 mg/L	<0.0005 mg/L	合格		
	铁 (地下水)	23070115S11P3	<0.0045 mg/L	<0.0045 mg/L	合格		
	质控方式	质控项目	曲线中间点 验证浓度/ 含量 (mg/L)	校核实测浓 度/含量 (mg/L)	测定误差 (%)	允许误差 (%)	质控结果
	曲线 中间 点校 核	硫化物	40.0μg	38.9μg	-2.8	±10	合格
汞及其化合物		0.60μg/L	0.58μg/L	-3.3	±10	合格	
石油类 (地表水)		8.00	8.42	5.2	±10	合格	
石油类 (废水)		30.00	30.37	1.2	±10	合格	
镍 (地表水)		1.00	1.00	0	≤10	合格	
铜 (地表水)		4.00ng/mL	3.45ng/mL	13.8	≤20	合格	
砷 (地表水、地下水)		6.00μg/L	5.94μg/L	-1.0	±20	合格	
汞 (地表水、地下水)		0.60μg/L	0.61μg/L	1.7	±20	合格	
铅 (地表水、地下水)		8.00ng/mL	7.55ng/mL	5.6	≤20	合格	
镉 (地表水、地下水)		1.50ng/mL	1.27ng/mL	15.3	≤20	合格	
挥发酚		1.00μg	0.98μg	-2.0	±10	合格	
阴离子表面活性剂 (地表水)		90.0μg	89.4μg	-0.7	±10	合格	
二氧化硫 (环境空气)		5.00μg	5.24μg	4.8	±10	合格	
氨 (有组织废气)		10.0μg	10.13μg	1.3	±10	合格	

质控方式	质控项目		曲线中间点 验证浓度/ 含量 (mg/L)	校核实测浓 度/含量 (mg/L)	测定误差 (%)	允许误差 (%)	质控 结果
曲线 中间 点校 核	氟化物 (地下水)		0.60 μ g	0.59 μ g	-1.7	± 10	合格
	氟化物 (地表水)		2.00 μ g	1.98 μ g	-1.0	± 10	合格
	氟化物 (有组织废气)		20.0 μ g	19.7 μ g	-1.5	± 10	合格
	氟化物 (废水、地表水、地下水)		1.00mg/L	1.05mg/L	5.0	± 10	合格
	氯化物		20.0mg/L	21.1mg/L	5.5	± 10	合格
	硝酸盐 (以 N 计)		5.00mg/L	5.09mg/L	1.8	± 10	合格
	亚硝酸盐 (以 N 计)		0.500mg/L	0.519mg/L	3.8	± 10	合格
	硫酸盐		10.0mg/L	10.5mg/L	5.0	± 10	合格
质控方式	质控项目	样品编号 (23070115)	检测结果 (mg/L)		相对偏差%	允许相对 偏差%	质控 结果
			样品	平行样			
分析 室平 行样	悬浮物	S2P1	14	14	0	≤ 10	合格
	溶解性总 固体	S1P1	275	274	0.2	≤ 10	合格
	色度 (度)	S1P1	<5	<5	0	≤ 10	合格
校准日期	仪器名称及 编号	校准仪器名称 及编号	测量前校 准偏差 (dB)	测量后校准 偏差 (dB)	最大允许偏 差 (dB)	质控 结果	
2023 年 08 月 01 日	多功能声级计 AWA5688/ LA-SB-176	声校准器 AWA6022A/ LA-SB-393	0.2	0.2	0.5	合格	
2023 年 08 月 02 日~08 月 03 日	多功能声级计 AWA5688/ LA-SB-331	声校准器 AWA6022A/ LA-SB-393	0.2	0.2	0.5	合格	

(本页以下空白)

6. 检测结果

6.1 废水检测结果一览表

表 1 石灰石矿山生活污水 S1 检测结果一览表

检测类别:	废水	检测点位:	石灰石矿山生活污水 S1★1	
样品性状描述: 无色、无气味、透明、无水面油膜、无漂浮物				
样品编号 (23070115)	检测项目	检测结果 (mg/L)		标准限值 (mg/L)
		分析值	平均值	
S1P1	色度 (度)	<5	<5	30
S1P2		<5		
S1P3		<5		
S1P1	臭和味	无任何臭和味	无任何臭和味	无不快感
S1P2		无任何臭和味		
S1P3		无任何臭和味		
S1P1	溶解性总固体	274	276	1000
S1P2		277		
S1P3		277		
S1P1	溶解氧	4.8	4.6	≥2
S1P2		4.6		
S1P3		4.5		
S1P1	总氯	0.66	0.66	1.0
S1P2		0.65		
S1P3		0.66		
S1P1	总大肠菌群 (MPN/100mL)	<2	<2	--
S1P2		<2		
S1P3		<2		
标准限值来源	根据企业要求参照《城市污水再生利用城市杂用水水质》(GB/T 18920-2020)表 1 中限值			
备注	“<XX”表示测定结果低于本实验室本次使用分析方法检出限,代指未检出。			

(本页以下空白)

表 2 石灰石矿山沉淀池排放口 S2 检测结果一览表

检测类别:	废水	检测点位:	石灰石矿山沉淀池排放口 S2 (★2)	
样品性状描述: 微黄、无气味、微浊、无水面油膜、无漂浮物				
样品编号 (23070115)	检测项目	检测结果 (mg/L)		标准限值 (mg/L)
		分析值	平均值/范围值	
S2P1	水温 (°C)	31.5	31.6	--
S2P2		31.6		
S2P3		31.6		
S2P1	pH (无量纲)	8.4	8.4	6~9
S2P2		8.4		
S2P3		8.4		
S2P1	化学需氧量	15	14	100
S2P2		14		
S2P3		14		
S2P1	悬浮物	14	14	70
S2P2		13		
S2P3		14		
S2P1	石油类	<0.06	<0.06	5
S2P2		<0.06		
S2P3		<0.06		
S2P1	氟化物	0.108	0.106	10
S2P2		0.105		
S2P3		0.105		
标准限值来源	《污水综合排放标准》及其修改单 (GB 8978-1996) 表 4 中一级标准			
备注	“<XX”表示测定结果低于本实验室本次使用分析方法检出限, 代指未检出。			

(本页以下空白)

表 3 鹅岭石灰石矿沉淀池排口 S3 检测结果一览表

检测类别:	废水	检测点位:	鹅岭石灰石矿沉淀池排口 S3 (★3)	
样品性状描述: 无色、无气味、透明、无水面油膜、无漂浮物				
样品编号 (23070115)	检测项目	检测结果 (mg/L)		标准限值 (mg/L)
		分析值	平均值/范围值	
S3P1	水温 (°C)	30.5	30.5	—
S3P2		30.5		
S3P3		30.5		
S3P1	pH (无量纲)	7.8	7.8	6~9
S3P2		7.8		
S3P3		7.8		
S3P1	化学需氧量	6	6	100
S3P2		7		
S3P3		6		
S3P1	悬浮物	10	11	70
S3P2		11		
S3P3		11		
S3P1	石油类	<0.06	<0.06	5
S3P2		<0.06		
S3P3		<0.06		
S3P1	氟化物	0.130	0.130	10
S3P2		0.124		
S3P3		0.136		
标准限值来源	《污水综合排放标准》及其修改单 (GB 8978-1996) 表 4 中一级标准			
备注	“<XX” 表示测定结果低于本实验室本次使用分析方法检出限, 代指未检出。			

(本页以下空白)

表 4 新厂雨水排放口 S4 检测结果一览表

检测类别:	废水	检测点位:	新厂雨水排放口 S4 (★4)	
样品性状描述: 无色、无气味、透明、无水面油膜、无漂浮物				
样品编号 (23070115)	检测项目	检测结果 (mg/L)		标准限值 (mg/L)
		分析值	平均值/范围值	
S4P1	pH (无量纲)	7.3	7.3	6~9
S4P2		7.3		
S4P3		7.3		
S4P1	悬浮物	16	15	70
S4P2		15		
S4P3		15		
标准限值来源	《污水综合排放标准》及其修改单 (GB 8978-1996) 表 4 中一级标准			

(本页以下空白)

表 5 淋溶水原料沉淀池 S5 检测结果一览表

检测类别:	废水	检测点位:	淋溶水原料沉淀池 S5 (★5)	
样品性状描述: 无色、无气味、透明、无水面油膜、无漂浮物				
样品编号 (23070115)	检测项目	检测结果 (mg/L)		标准限值 (mg/L)
		分析值	平均值/范围值	
S5P1	水温 (°C)	34.3	34.3	—
S5P2		34.3		
S5P3		34.3		
S5P1	pH (无量纲)	7.9	7.9	6~9
S5P2		7.9		
S5P3		7.9		
S5P1	化学需氧量	12	12	100
S5P2		13		
S5P3		12		
S5P1	悬浮物	10	10	70
S5P2		11		
S5P3		10		
S5P1	石油类	<0.06	<0.06	5
S5P2		<0.06		
S5P3		<0.06		
S5P1	氟化物	1.21	1.22	10
S5P2		1.24		
S5P3		1.20		
标准限值来源	《污水综合排放标准》及其修改单 (GB 8978-1996) 表 4 中一级标准			
备注	“<XX” 表示测定结果低于本实验室本次使用分析方法检出限, 代指未检出。			

(本页以下空白)

表 6 回用水池 S6 检测结果一览表

检测类别:	废水	检测点位:	回用水池 S6 (★6)	
样品性状描述: 无色、无气味、透明、无水面油膜、无漂浮物				
样品编号 (23070115)	检测项目	检测结果 (mg/L)		标准限值 (mg/L)
		分析值	平均值	
S6P1	色度 (度)	<5	<5	30
S6P2		<5		
S6P3		<5		
S6P1	臭和味	无任何臭和味	无任何臭和味	无不快感
S6P2		无任何臭和味		
S6P3		无任何臭和味		
S6P1	溶解性总固体	332	332	1000
S6P2		334		
S6P3		330		
S6P1	溶解氧	6.8	6.6	≥2
S6P2		6.6		
S6P3		6.5		
S6P1	总氯	0.65	0.66	1.0
S6P2		0.66		
S6P3		0.66		
S6P1	总大肠菌群 (MPN/100mL)	<2	<2	--
S6P2		<2		
S6P3		<2		
标准限值来源	参照《城市污水再生利用城市杂用水水质》(18920-2020)表 1 中限值			
备注	“<XX”表示测定结果低于本实验室本次使用分析方法检出限,代指未检出。			

(本页以下空白)

6.2 地表水检测结果一览表

表 7 大源河 S7 检测结果一览表

检测类别:	地表水	检测点位:	大源河 S7 (☆1)
样品性状描述: 无色、无气味、透明、无沉淀物			
样品编号 (23070115)	检测项目	检测结果 (mg/L)	标准限值 (mg/L)
S7P1	水温 (°C)	29.0	--
	pH (无量纲)	7.2	6~9
	溶解氧	7.0	≥5
	高锰酸盐指数 (COD _{Mn})	5.3	6
	五日生化需氧量	3.2	4
	氨氮	0.840	1.0
	悬浮物	23	--
	石油类	<0.01	0.05
	总磷	0.04	0.2
	氰化物	<0.004	0.2
	氟化物	0.130	1.0
	硫化物	<0.01	0.2
	六价铬	0.033	0.05
	挥发酚	<0.0003	0.005
	汞	7×10 ⁻⁵	0.0001
	镉	<0.0001	0.005
	砷	0.0015	0.05
	铅	<0.001	0.05
	镍	<0.007	0.02
	铜	0.014	1.0
粪大肠菌群 (MPN/L)	2.0×10 ²	10000	
阴离子表面活性剂	<0.05	0.2	
标准限值来源	镍参照《地表水环境质量标准》(GB3838-2002)中表 3 标准限值, 其它因子参照表 1 中 III 类标准限值		
备注	“<XX”表示测定结果低于本实验室本次使用分析方法检出限,代指未检出。		

(本页以下空白)

表 8 大源水库 S8 检测结果一览表

检测类别:	地表水		检测点位:	大源水库 S8 (☆2)
样品性状描述: 无色、无气味、透明、无沉淀物				
样品编号 (23070115)	检测项目	检测结果 (mg/L)	标准限值 (mg/L)	
	水温 (°C)	32.6	--	
	pH (无量纲)	7.6	6~9	
	溶解氧	7.0	≥5	
	高锰酸盐指数 (COD _{Mn})	5.6	6	
	五日生化需氧量	3.5	4	
	氨氮	0.941	1.0	
S8P1	悬浮物	17	--	
	石油类	<0.01	0.05	
	总磷	0.03	0.05	
	氰化物	<0.004	0.2	
	氟化物	0.033	1.0	
	硫化物	<0.01	0.2	
	六价铬	0.015	0.05	
	挥发酚	<0.0003	0.005	
	汞	8×10 ⁻⁵	0.0001	
	镉	<0.0001	0.005	
	砷	0.0007	0.05	
	铅	<0.001	0.05	
	镍	<0.007	0.02	
	铜	0.045	1.0	
	粪大肠菌群 (MPN/L)	6.3×10 ²	10000	
阴离子表面活性剂	<0.05	0.2		
标准限值来源	镍参照《地表水环境质量标准》(GB 3838-2002)中表 3 标准限值;其他因子参照表 1 III类标准限值			
备注	“<XX”表示测定结果低于本实验室本次使用分析方法检出限,代指未检出。			

(本页以下空白)

6.4 地下水检测结果一览表

表 9 荷溪村 S9 检测结果一览表

检测类别:	地下水	检测点位:	荷溪村 S9 (☆3)
样品性状描述: 无色、无气味、透明、无水面油膜、无漂浮物			
样品编号 (23070115)	检测项目	检测结果 (mg/L)	标准限值 (mg/L)
S9P1	pH (无量纲)	7.3	6.5~8.5
	氨氮	0.418	0.50
	硝酸盐 (以 N 计)	0.305	20.0
	亚硝酸盐 (以 N 计)	<0.016	1.00
	硫酸盐	1.18	250
	氯化物	1.53	250
	氟化物 (以 F 计)	0.048	1.0
	挥发酚	<0.0003	0.002
	氰化物	<0.002	0.05
	总硬度	20	450
	溶解性总固体	25	1000
	耗氧量 (COD _{Mn})	2.78	3.0
	总大肠菌群 (MPN/100mL)	<2	3.0
	菌落总数 (CFU/mL)	38	100
	铅	<0.001	0.01
	镉	<0.0001	0.005
	铁	<0.0045	0.3
	锰	<0.0005	0.10
	砷	<0.0003	0.01
	汞	5.0×10 ⁻⁴	0.001
六价铬	0.014	0.05	
标准限值来源	《地下水质量标准》(GB/T14848-2017) 表 1、表 2 中 III 类标准		
备注	“<XX” 表示测定结果低于本实验室本次使用分析方法检出限, 代指未检出。		

(本页以下空白)

表 10 木杓湾 S10 检测结果一览表

检测类别:	地下水	检测点位:	木杓湾 S10 (☆4)
样品性状描述: 无色、无气味、透明、无水面油膜、无漂浮物			
样品编号 (23070115)	检测项目	检测结果 (mg/L)	标准限值 (mg/L)
S10P1	pH (无量纲)	7.5	6.5~8.5
	氨氮	0.464	0.50
	硝酸盐 (以 N 计)	2.39	20.0
	亚硝酸盐 (以 N 计)	<0.016	1.00
	硫酸盐	7.31	250
	氯化物	4.26	250
	氟化物 (以 F 计)	0.237	1.0
	挥发酚	<0.0003	0.002
	氰化物	<0.002	0.05
	总硬度	170	450
	溶解性总固体	184	1000
	耗氧量 (COD _{Mn})	2.90	3.0
	总大肠菌群 (MPN/100mL)	<2	3.0
	菌落总数 (CFU/mL)	29	100
	铅	<0.001	0.01
	镉	<0.0001	0.005
	铁	<0.0045	0.3
	锰	0.0010	0.10
	砷	<0.0003	0.01
	汞	1.7×10 ⁻⁴	0.001
六价铬	0.035	0.05	
标准限值来源	《地下水质量标准》(GB/T14848-2017) 表 1、表 2 中 III 类标准		
备注	“<XX”表示测定结果低于本实验室本次使用分析方法检出限, 代指未检出。		

(本页以下空白)

表 11 南山 S11 检测结果一览表

检测类别:	地下水	检测点位:	南山 S11 (☆5)
样品性状描述: 无色、无气味、透明、无水面油膜、无漂浮物			
样品编号 (23070115)	检测项目	检测结果 (mg/L)	标准限值 (mg/L)
S11P1	pH (无量纲)	7.9	6.5~8.5
	氨氮	0.347	0.50
	硝酸盐 (以 N 计)	0.499	20.0
	亚硝酸盐 (以 N 计)	<0.016	1.00
	硫酸盐	1.27	250
	氯化物	1.96	250
	氟化物 (以 F 计)	0.072	1.0
	挥发酚	<0.0003	0.002
	氰化物	<0.002	0.05
	总硬度	20	450
	溶解性总固体	32	1000
	耗氧量 (COD _{Mn})	2.82	3.0
	总大肠菌群 (MPN/100mL)	<2	3.0
	菌落总数 (CFU/mL)	42	100
	铅	<0.001	0.01
	镉	<0.0001	0.005
	铁	<0.0045	0.3
	锰	<0.0005	0.10
	砷	<0.0003	0.01
	汞	1.9×10 ⁻⁴	0.001
六价铬	<0.004	0.05	
标准限值来源	《地下水质量标准》(GB/T14848-2017) 表 1、表 2 中 III 类标准		
备注	“<XX” 表示测定结果低于本实验室本次使用分析方法检出限, 代指未检出。		

(本页以下空白)

6.4 无组织废气检测结果一览表

表 12 石灰石矿山无组织废气检测结果

检测类别:	无组织废气					
样品性状描述:	样品容器外观良好、标签清晰规范、保存措施和运输符合要求。					
检测点位	样品编号 (23070115)	检测项目	检测结果 (mg/m ³)			标准限值 (mg/m ³)
			检测浓度	与上风向差值	平均值	
石灰石矿山上 风向 Q113 (O1)	Q113P1-1	颗粒物	0.129	--	--	--
	Q113P2-1		0.120	--		
	Q113P3-1		0.109	--		
	Q113P4-1		0.115	--		
石灰石矿山下 风向 Q114 (O2)	Q114P1-1	颗粒物	0.284	0.155	0.164	0.5
	Q114P2-1		0.279	0.159		
	Q114P3-1		0.290	0.181		
	Q114P4-1		0.276	0.161		
石灰石矿山下 风向 Q115 (O3)	Q115P1-1	颗粒物	0.326	0.197	0.202	0.5
	Q115P2-1		0.319	0.199		
	Q115P3-1		0.315	0.206		
	Q115P4-1		0.322	0.207		
石灰石矿山下 风向 Q116 (O4)	Q116P1-1	颗粒物	0.356	0.227	0.227	0.5
	Q116P2-1		0.342	0.222		
	Q116P3-1		0.348	0.239		
	Q116P4-1		0.336	0.221		
标准限值来源	《水泥工业大气污染物排放标准》(GB 4915-2013) 中表 3 标准					

(本页以下空白)

表 13 鹅岭石灰石矿山无组织废气检测结果

检测类别:	无组织废气					
样品性状描述:	样品容器外观良好、标签清晰规范、保存措施和运输符合要求。					
检测点位	样品编号 (23070115)	检测项目	检测结果 (mg/m ³)			标准限值 (mg/m ³)
			检测浓度	与上风向差值	平均值	
鹅岭石灰石矿 山上风向 Q117 (O5)	Q117P1-1	颗粒物	0.087	--	--	--
	Q117P2-1		0.089	--		
	Q117P3-1		0.084	--		
	Q117P4-1		0.094	--		
鹅岭石灰石矿 山下风向 Q118 (O6)	Q118P1-1	颗粒物	0.125	0.038	0.038	0.5
	Q118P2-1		0.129	0.040		
	Q118P3-1		0.130	0.046		
	Q118P4-1		0.123	0.029		
鹅岭石灰石矿 山下风向 Q119 (O7)	Q119P1-1	颗粒物	0.154	0.067	0.057	0.5
	Q119P2-1		0.145	0.056		
	Q119P3-1		0.138	0.054		
	Q119P4-1		0.146	0.052		
鹅岭石灰石矿 山下风向 Q120 (O8)	Q120P1-1	颗粒物	0.152	0.065	0.072	0.5
	Q120P2-1		0.166	0.077		
	Q120P3-1		0.161	0.077		
	Q120P4-1		0.165	0.071		
标准限值来源	《水泥工业大气污染物排放标准》(GB 4915-2013) 中表 3 标准					

(本页以下空白)

表 14 新厂无组织废气检测结果

检测类别:		无组织废气				
样品性状描述:		样品容器外观良好、标签清晰规范、保存措施和运输符合要求。				
检测点位	样品编号 (23070115)	检测项目	检测结果 (mg/m ³)			标准限值 (mg/m ³)
			检测浓度	与上风向差值	平均值	
新厂上风向 Q125 (O13)	Q125P1-1	颗粒物	0.136	--	--	--
	Q125P2-1		0.142	--		
	Q125P3-1		0.129	--		
	Q125P4-1		0.139	--		
新厂下风向 Q126 (O14)	Q126P1-1	颗粒物	0.159	0.023	0.021	0.5
	Q126P2-1		0.164	0.022		
	Q126P3-1		0.148	0.019		
	Q126P4-1		0.159	0.020		
新厂下风向 Q127 (O15)	Q127P1-1	颗粒物	0.181	0.045	0.050	0.5
	Q127P2-1		0.183	0.041		
	Q127P3-1		0.186	0.057		
	Q127P4-1		0.198	0.059		
新厂下风向 Q128 (O16)	Q128P1-1	颗粒物	0.204	0.068	0.073	0.5
	Q128P2-1		0.212	0.070		
	Q128P3-1		0.218	0.089		
	Q128P4-1		0.205	0.066		
标准限值来源	《水泥工业大气污染物排放标准》(GB 4915-2013) 中表 3 标准					

(本页以下空白)

6.5 环境空气检测结果一览表

表 15 荷溪村环境空气检测结果

检测类别:	环境空气				
样品性状描述:	样品容器外观良好、标签清晰规范、保存措施和运输符合要求。				
检测点位	样品编号 (23070115)	检测项目	检测结果 (mg/m ³)		标准限值 (mg/m ³)
			检测浓度	日均值	
荷溪村 Q129 (O17)	Q129P1-1	二氧化硫	--	0.013	0.050
	Q129P1-2	二氧化氮	--	0.052	0.080
	Q129P1-3	总悬浮颗粒物 (TSP)	--	0.043	0.120
	Q129P1-4	PM ₁₀	--	0.021	0.050
	Q129P1-5	PM _{2.5}	--	0.015	0.035
	Q129P1-6	氟化物	--	1.3×10 ⁻⁴	--
	Q129P1-7	氨	0.15	0.16 (1 小时均值)	--
	Q129P2-7		0.16		
	Q129P3-7		0.16		
	Q129P4-7		0.15		
标准限值来源	氨、氟化物暂无相关限值, 其他因子执行《环境空气质量标准》及修改单 (GB 3095-2012) 表 1、表 2 中一级标准 24 小时平均排放限值				

(本页以下空白)

表 16 木杓湾环境空气检测结果

检测类别:	环境空气				
样品性状描述:	样品容器外观良好、标签清晰规范、保存措施和运输符合要求。				
检测点位	样品编号 (23070115)	检测项目	检测结果 (mg/m ³)		标准限值 (mg/m ³)
			检测浓度	日均值	
木杓湾 Q130 (O18)	Q130P1-1	二氧化硫	--	0.012	0.150
	Q130P1-2	二氧化氮	--	0.011	0.080
	Q130P1-3	总悬浮颗粒物 (TSP)	--	0.039	0.300
	Q130P1-4	PM ₁₀	--	0.024	0.150
	Q130P1-5	PM _{2.5}	--	0.018	0.075
	Q130P1-6	氟化物	--	1.2×10 ⁻⁴	--
	Q130P1-7 Q130P2-7 Q130P3-7 Q130P4-7	氨	0.19	0.18 (1 小时均值)	--
0.19					
0.18					
0.18					
标准限值来源	氨、氟化物暂无相关限值, 其他因子执行《环境空气质量标准》及修改单 (GB 3095-2012) 表 1、表 2 中二级标准 24 小时平均排放限值				

(本页以下空白)

表 17 南山环境空气检测结果

检测类别:	环境空气				
样品性状描述:	样品容器外观良好、标签清晰规范、保存措施和运输符合要求。				
检测点位	样品编号 (23070115)	检测项目	检测结果 (mg/m ³)		标准限值 (mg/m ³)
			检测浓度	日均值	
南山 Q131 (O19)	Q131P1-1	二氧化硫	--	0.014	0.050
	Q131P1-2	二氧化氮	--	0.027	0.080
	Q131P1-3	总悬浮颗粒物 (TSP)	--	0.050	0.120
	Q131P1-4	PM ₁₀	--	0.029	0.050
	Q131P1-5	PM _{2.5}	--	0.021	0.035
	Q131P1-6	氟化物	--	1.9×10 ⁻⁴	--
	Q131P1-7 Q131P2-7 Q131P3-7 Q131P4-7	氨	0.17	0.18 (1 小时均值)	--
0.18					
0.18					
0.17					
标准限值来源	氨、氟化物暂无相关限值, 其他因子执行《环境空气质量标准》及修改单 (GB3095-2012) 表 1、表 2 中一级标准 24 小时平均排放限值 (本页以下空白)				

表 18 梨树源环境空气检测结果

检测类别:	环境空气					
样品性状描述:	样品容器外观良好、标签清晰规范、保存措施和运输符合要求。					
检测点位	样品编号 (23070115)	检测项目	检测结果 (mg/m ³)		标准限值 (mg/m ³)	
			检测浓度	日均值		
梨树源 Q132 (O20)	Q132P1-1	二氧化硫	--	0.014	0.150	
	Q132P1-2	二氧化氮	--	0.067	0.080	
	Q132P1-3	总悬浮颗粒物 (TSP)	--	0.200	0.300	
	Q132P1-4	PM ₁₀	--	0.123	0.150	
	Q132P1-5	PM _{2.5}	--	0.068	0.075	
	Q132P1-6	氟化物	--	1.3×10 ⁻⁴	--	
	Q132P1-7 Q132P2-7 Q132P3-7 Q132P4-7	氨	0.17 0.17 0.18 0.18	0.18 (1 小时均值)	--	
标准限值来源						

氨、氟化物暂无相关限值，其他因子执行《环境空气质量标准》及修改单 (GB3095-2012) 表 1、表 2 中二级标准 24 小时平均排放限值

(本页以下空白)

表 19 古土里环境空气检测结果

检测类别:	环境空气				
样品性状描述:	样品容器外观良好、标签清晰规范、保存措施和运输符合要求。				
检测点位	样品编号 (23070115)	检测项目	检测结果 (mg/m ³)		标准限值 (mg/m ³)
			检测浓度	日均值	
古土里 Q133 (O21)	Q133P1-1	二氧化硫	--	0.016	0.150
	Q133P1-2	二氧化氮	--	0.039	0.080
	Q133P1-3	总悬浮颗粒物 (TSP)	--	0.213	0.300
	Q133P1-4	PM ₁₀	--	0.103	0.150
	Q133P1-5	PM _{2.5}	--	0.070	0.075
	Q133P1-6	氟化物	--	1.0×10 ⁻⁴	--
	Q133P1-7 Q133P2-7 Q133P3-7 Q133P4-7	氨	0.19	0.19 (1 小时均值)	--
0.20					
0.18					
0.19					
标准限值来源	氨、氟化物暂无相关限值, 其他因子执行《环境空气质量标准》及修改单 (GB3095-2012) 表 1、表 2 中二级标准 24 小时平均排放限值 (本页以下空白)				

表 20 禄堂环境空气检测结果

检测类别:	环境空气				
样品性状描述:	样品容器外观良好、标签清晰规范、保存措施和运输符合要求。				
检测点位	样品编号 (23070115)	检测项目	检测结果 (mg/m ³)		标准限值 (mg/m ³)
			检测浓度	日均值	
	Q134P1-1	二氧化硫	--	0.011	0.150
	Q134P1-2	二氧化氮	--	0.073	0.080
	Q134P1-3	总悬浮颗粒物 (TSP)	--	0.098	0.300
	Q134P1-4	PM ₁₀	--	0.046	0.150
禄堂 Q134 (O22)	Q134P1-5	PM _{2.5}	--	0.034	0.075
	Q134P1-6	氟化物	--	2.0×10 ⁻⁴	--
	Q134P1-7	氨	0.19	0.18 (1 小时均值)	--
	Q134P2-7		0.20		
	Q134P3-7		0.18		
	Q134P4-7		0.17		
	标准限值来源	氨、氟化物暂无相关限值, 其他因子执行《环境空气质量标准》及修改单 (GB3095-2012) 表 1、表 2 中二级标准 24 小时平均排放限值			

(本页以下空白)

6.6 噪声检测结果一览表

表 21 新厂厂界噪声检测结果一览表

检测类别:	厂界噪声				
检测点位	检测项目	检测日期	检测时段	检测结果 (dB (A))	标准限值 (dB (A))
厂界东 (▲1)	等效连续 A 声级 (Leq)	2023 年 08 月 02 日~08 月 03 日	18:46~18:56	56.9	60
			23:24~23:34	43.5	50
厂界南 (▲2)			19:01~19:11	56.5	60
			23:50~00:00 (次日凌晨)	46.5	50
厂界西 (▲3)			19:18~19:28	56.9	60
			(次日凌晨) 00:05~00:15	43.8	50
厂界北 (▲4)			19:35~19:45	56.4	60
			(次日凌晨) 00:22~00:32	44.6	50
标准限值来源	《工业企业厂界环境噪声排放标准》(GB 12348-2008) 2 类标准				

表 22 石灰石矿山噪声检测结果一览表

检测类别:	厂界噪声				
检测点位	检测项目	检测日期	检测时段	检测结果 (dB (A))	标准限值 (dB (A))
厂界东 (▲5)	等效连续 A 声级 (Leq)	2023 年 08 月 01 日	16:03~16:13	57.1	60
			22:02~22:12	44.6	50
厂界南 (▲6)			16:19~16:29	56.2	60
			22:18~22:28	43.2	50
厂界西 (▲7)			16:37~16:47	56.2	60
			22:37~22:47	46.8	50
厂界北 (▲8)			16:53~17:03	55.7	60
			22:56~23:06	44.4	50
标准限值来源	《工业企业厂界环境噪声排放标准》(GB 12348-2008) 2 类标准				

(本页以下空白)

表 23 鹅岭石灰石矿山噪声检测结果一览表

检测类别:	厂界噪声				
检测点位	检测项目	检测日期	检测时段	检测结果 (dB (A))	标准限值 (dB (A))
厂界东 (▲9)	等效连续 A 声级 (Leq)	2023 年 08 月 02 日	17:22~17:32	57.0	60
			22:03~22:13	45.3	50
厂界南 (▲10)			17:39~17:49	56.2	60
			22:21~22:31	44.4	50
厂界西 (▲11)			17:56~18:06	57.8	60
			22:38~22:48	46.6	50
厂界北 (▲12)			18:12~18:22	56.7	60
			22:55~23:05	44.7	50
标准限值来源	《工业企业厂界环境噪声排放标准》(GB 12348-2008) 2 类标准				

(本页以下空白)

6.7 有组织废气检测结果一览表

表 24 新矿山破碎机排放口 1 (DA001) Q1 检测结果一览表

检测类别		废气		检测断面		新矿山破碎机排放口 1 (DA001) Q1 (◎1)	
样品性状描述: 样品交接时无破损, 无污染, 运输和储存符合规范要求							
检测断面基本参数							
温度 (°C)		湿度 (%)		流速 (m/s)		含氧量 (%)	
测定值	平均值	测定值	平均值	测定值	平均值	测定值	平均值
30.7	30.7	3.6	3.5	6.73	6.92	--	--
30.5		3.6		6.99		--	
30.8		3.4		7.05		--	
样品编号 (23070115)		检测结果 (mg/m ³)		标干流量 (m ³ /h)		排放浓度	
QIP1-1	颗粒物	浓度	平均值	测定值	平均值	浓度 (mg/m ³)	排放速率 (kg/h)
QIP2-1		3.9	3.7	15780	16246	3.7	0.0601
QIP3-1		3.4	3.7	16397	16246	3.7	0.0601
QIP3-1		3.8		16562			
标准限值来源						排放限值	
						浓度标准限值 (mg/m ³)	排放速率限值 (kg/h)
						20	--

《水泥工业大气污染物排放标准》(GB4915-2013) 表 1 标准

(本页以下空白)

表 25 新矿山破碎机排放口 2 (DA002) Q2 检测结果一览表

检测类别	废气			检测断面			新矿山破碎机排放口 2 (DA002) Q2 (◎2)			
	检测项目	检测结果 (mg/m ³)	标准限值 (mg/m ³)	检测项目	检测结果 (mg/m ³)	标准限值 (mg/m ³)	检测项目	检测结果 (%)	标准限值 (%)	
样品编号 (23070115)	温度 (°C)	平均值	32.7	湿度 (%)	平均值	3.3	流速 (m/s)	平均值	2.10	
	测定值	32.7	3.3	测定值	3.3	2.02	测定值	--	含氧量 (%)	
	测定值	32.7	3.3	测定值	3.3	2.17	测定值	--	平均值	
Q2P1-1	检测项目	浓度	6.7	检测结果 (mg/m ³)	平均值	6.6	标干流量 (m ³ /h)	平均值	4998	排放浓度
		浓度	6.2	浓度	6.6	4800	测定值	6.6	排放速率 (kg/h)	
		浓度	6.8	浓度	6.6	5157	测定值	6.6	排放速率限值 (kg/h)	
Q2P2-1	颗粒物	浓度	6.2	检测结果 (mg/m ³)	平均值	6.6	标干流量 (m ³ /h)	平均值	4998	排放浓度
Q2P3-1		浓度	6.8	浓度	6.6	5038	标干流量 (m ³ /h)	平均值	4998	
标准限值来源	《水泥工业大气污染物排放标准》(GB4915-2013) 表 1 标准									

(本页以下空白)

表 26 新线破碎机排放口 (DA003) Q3 检测结果一览表
新线破碎机排放口 (DA003) Q3 (◎3)

检测类别		废气		检测断面		新线破碎机排放口 (DA003) Q3 (◎3)			
样品性状描述: 样品交接时无破损, 无污染, 运输和储存符合规范要求									
检测断面基本参数									
温度 (°C)	湿度 (%)		流速 (m/s)		含氧量 (%)		基准含氧量 (%)		
	测定值	平均值	测定值	平均值	测定值	平均值			
32.7	3.3		11.91		--				
32.7	3.3	3.3	12.26	11.99	--	--	--		
32.6	3.3		11.80		--				
样品编号 (23070115)	检测项目	检测结果 (mg/m ³)		标干流量 (m ³ /h)		排放浓度		排放限值	
		浓度	平均值	测定值	平均值	浓度 (mg/m ³)	排放速率 (kg/h)	浓度标准限值 (mg/m ³)	排放速率限值 (kg/h)
Q3P1-1	颗粒物	9.3		23135					
Q3P2-1		8.0	9.2	23813	23292	9.2	0.214	20	--
Q3P3-1		10.3		22929					
《水泥工业大气污染物排放标准》(GB4915-2013) 表 1 标准									

(本页以下空白)

表 27 板喂破碎口排放口 (DA010) Q4 检测结果一览表

检测类别	废气		检测断面		板喂破碎口排放口 (DA010) Q4 (◎4)	
	检测断面	检测断面	检测断面	检测断面	检测断面	检测断面
样品性状描述: 样品交接时无破损, 无污染, 运输和储存符合规范要求						
检测断面基本参数						
温度 (°C)	平均值	湿度 (%)		含氧量 (%)		基准含氧量 (%)
		测定值	平均值	测定值	平均值	
37.0	37.2	3.4	3.4	--	--	--
37.5		3.4		--		
37.2		3.4		--		
样品编号 (23070115)	检测项目	检测结果 (mg/m ³)		排放浓度		排放限值
		浓度	平均值	浓度 (mg/m ³)	排放速率 (kg/h)	
Q4P1-1	颗粒物	9.7	9.3	9.3	0.0763	20
Q4P2-1		9.4				
Q4P3-1		8.8				
标准限值来源	《水泥工业大气污染物排放标准》(GB4915-2013) 表 1 标准					

(本页以下空白)

表 28 破碎机下料排放口 (DA011) Q5 检测结果一览表

检测类别		废气		检测断面		破碎机下料排放口 (DA011) Q5 (◎5)	
样品性状描述: 样品交接时无破损, 无污染, 运输和储存符合规范要求							
检测断面基本参数							
温度 (°C)		湿度 (%)		流速 (m/s)		含氧量 (%)	
测定值	平均值	测定值	平均值	测定值	平均值	测定值	平均值
38.0	38.0	3.4	3.4	10.12	10.17	--	--
37.6		3.4		10.06		--	
38.3		3.4		10.32		--	
样品编号 (23070115)	检测项目	检测结果 (mg/m ³)		标干流量 (m ³ /h)		排放浓度	
		浓度	平均值	定值	平均值	浓度 (mg/m ³)	排放速率 (kg/h)
		6.9	6.8	5799	5828	6.8	0.0396
		7.0		5775			
6.5	5909						
Q5P1-1	颗粒物					浓度标准限值 (mg/m ³)	排放速率限值 (kg/h)
Q5P2-1						20	--
Q5P3-1							
标准限值来源		《水泥工业大气污染物排放标准》(GB4915-2013) 表 1 标准					

(本页以下空白)

表 29 7#窑尾排放口 (DA030) Q6 检测结果一览表

检测类别		废气										7#窑尾排放口 (DA030) Q6 (◎6)	
样品性状描述: 样品交接时无破损, 无污染, 运输和储存符合规范要求													
检测断面基本参数													
温度 (°C)		湿度 (%)		流速 (m/s)		含氧量 (%)		基准含氧量 (%)					
测定值	平均值	测定值	平均值	测定值	平均值	测定值	平均值	测定值	平均值				
89.5		9.3		15.45		5.5							
89.2	89.6	9.3	9.3	15.84	15.48	5.5	5.5		10				
90.0		9.3		15.15		5.5							
样品编号 (23070115)	检测项目	检测结果 (mg/m ³)		标干流量 (m ³ /h)		浓度 (mg/m ³)		排放浓度		排放限值			
		浓度	平均值	测定值	平均值	测定值	平均值	浓度 (mg/m ³)	排放速率 (kg/h)	浓度标准限值 (mg/m ³)	排放速率限值 (kg/h)		
Q6P1-1	汞及其化合物	4.7×10 ⁻⁵		466532		3.3×10 ⁻⁵							
Q6P2-1		4.6×10 ⁻⁵	4.7×10 ⁻⁵	478704	467360			2.20×10 ⁻⁵	0.05				
Q6P3-1		4.7×10 ⁻⁵		456843									
Q6P1-2	氟化物	1.35		462640									
Q6P2-2		1.99	1.65	469682	464107	1.17		0.766	5				
Q6P3-2		1.60		459999									
Q6P1-3	氨	6.65		460207									
Q6P2-3		6.73	6.62	473657	496840	4.70		3.29	10				
Q6P3-3		6.49		556655									

检测类别		废气				检测断面		7#窑尾排出口 (DA030) Q6 (O6)	
样品性状描述: 样品交接时无破损, 无污染, 运输和储存符合规范要求									
检测断面基本参数									
温度 (°C)		湿度 (%)		流速 (m/s)		含氧量 (%)		基准含氧量 (%)	
测定值	平均值	测定值	平均值	测定值	平均值	测定值	平均值	测定值	平均值
89.5		9.3		15.45		5.5			
89.2	89.6	9.3	9.3	15.84	15.48	5.5	5.5		10
90.0		9.3		15.15		5.5			
样品编号 (23070115)	检测项目	检测结果 (mg/m ³)		标干流量 (m ³ /h)		排放浓度		排放限值	
		浓度	平均值	测定值	平均值	浓度 (mg/m ³)	排放速率 (kg/h)	浓度标准限值 (mg/m ³)	排放速率限值 (kg/h)
Q6P1-4		6.1		460207					
Q6P2-4	颗粒物	5.8	5.7	473657	496840	4.0	2.83	30	--
Q6P3-4		5.1		556655					
--		48		466532					
--	二氧化硫	42	44	478704	467360	31	20.6	200	--
--		42		456843					
--		63		466532					
--	氮氧化物	57	58	478704	467360	41	27.1	400	--
--		53		456843					
标准限值来源		《水泥工业大气污染物排放标准》(GB4915-2013) 表 1 标准							

表 30 8#窑尾排放口 (DA032) Q7 检测结果一览表

检测类别	废气		检测断面		8#窑尾排放口 (DA032) Q7 (◎7)		
	检测断面	检测断面	检测断面	检测断面	检测断面	检测断面	
样品性状描述: 样品交接时无破损, 无污染, 运输和储存符合规范要求							
检测断面基本参数							
温度 (°C)	平均值	湿度 (%)		流速 (m/s)		含氧量 (%)	
		测定值	平均值	测定值	平均值	测定值	平均值
		97.5	3.2	12.75	5.7	5.6	10
97.2	3.2	12.80	5.6	5.6	10		
96.9	3.2	12.91	5.5	5.6	10		
样品编号 (23070115)	检测项目	检测结果 (mg/m ³)		标干流量 (m ³ /h)		排放浓度	
		浓度	平均值	测定值	平均值	浓度 (mg/m ³)	排放速率 (kg/h)
		1.0×10 ⁻⁵	1.0×10 ⁻⁵	412941	413312	7×10 ⁻⁶	4.13×10 ⁻⁶
Q7P1-1	汞及其化合物	1.0×10 ⁻⁵	1.0×10 ⁻⁵	415934	413312	0.65	0.370
Q7P2-1		1.0×10 ⁻⁵	1.0×10 ⁻⁵	411061	413312	7×10 ⁻⁶	4.13×10 ⁻⁶
Q7P3-1		1.0×10 ⁻⁵	1.0×10 ⁻⁵	406668	406914	0.65	0.370
Q7P1-2	氟化物	1.00	0.91	404525	406914	0.65	0.370
Q7P2-2		0.90	0.91	409548	406914	0.65	0.370
Q7P3-2		0.83	0.91	406668	406914	0.65	0.370
Q7P1-3	氨	7.82	7.74	404525	406914	5.53	3.15
Q7P2-3		7.45	7.74	409548	406914	5.53	3.15
Q7P3-3		7.94	7.74	409548	406914	5.53	3.15

检测类别		废气				检测断面		8#窑尾排放口 (DA032) Q7 (◎7)	
样品性状描述: 样品交接时无破损, 无污染, 运输和储存符合规范要求									
检测断面基本参数									
温度 (°C)		湿度 (%)		流速 (m/s)		含氧量 (%)		基准含氧量 (%)	
测定值	平均值	测定值	平均值	测定值	平均值	测定值	平均值	测定值	平均值
97.5	97.2	3.2	3.2	12.75	12.82	5.7	5.6	10	
97.2		3.2		12.80		5.6			
96.9		3.2		12.91		5.5			
样品编号 (23070115)	检测项目	检测结果 (mg/m ³)		标干流量 (m ³ /h)		排放浓度		排放限值	
		浓度	平均值	测定值	平均值	浓度 (mg/m ³)	排放速率 (kg/h)	浓度标准限值 (mg/m ³)	排放速率限值 (kg/h)
Q7P1-4	颗粒物	6.3	6.0	399996	402547		2.42		30
Q7P2-4		6.1		401931		4.3			
Q7P3-4		5.7		405714					
--	二氧化硫	<3	<3	399996	402547		0.604		200
--		<3		401931		<3			
--		<3		405714					
--	氮氧化物	22	24	399996	402547		9.66		400
--		26		401931		27			
--		24		405714					
《水泥工业大气污染物排放标准》(GB4915-2013) 表 1 标准									
标准限值来源									
备注		“<XX”表示测定结果低于本实验室本次使用分析方法检出限, 代指未检出, 排放速率按照检出限一半进行计算。							

表 31 7#窑煤磨排放口 (DA034) Q8 检测结果一览表

检测类别		废气		检测断面		7#窑煤磨排放口 (DA034) Q8 (◎8)	
样品性状描述: 样品交接时无破损, 无污染, 运输和储存符合规范要求							
检测断面基本参数							
温度 (°C)		湿度 (%)		流速 (m/s)		含氧量 (%)	
测定值	平均值	测定值	平均值	测定值	平均值	测定值	平均值
55.7	55.8	3.6	3.6	9.17	9.24	--	--
55.9		3.6		9.29		--	
55.8		3.6		9.25		--	
样品编号 (23070115)	检测项目	检测结果 (mg/m ³)		标干流量 (m ³ /h)		排放浓度	
Q8P1-1	颗粒物	浓度	平均值	测定值	平均值	浓度 (mg/m ³)	排放速率 (kg/h)
Q8P2-1		7.9	7.2	45883	46198	7.2	0.333
Q8P3-1		7.4	6.4	46446			
标准限值来源	《水泥工业大气污染物排放标准》(GB4915-2013) 表 1 标准						

(本页以下空白)

表 32 7#窑煤磨机排放口 (DA035) Q9 检测结果一览表

检测类别		废气				7#窑煤磨机排放口 (DA035) Q9 (◎9)			
样品性状描述: 样品交接时无破损, 无污染, 运输和储存符合规范要求									
检测断面基本参数									
温度 (°C)		湿度 (%)		流速 (m/s)		含氧量 (%)		基准含氧量 (%)	
测定值	平均值	测定值	平均值	测定值	平均值	测定值	平均值	测定值	平均值
55.8		3.5		7.20		--			
55.5	55.7	3.5	3.5	7.10	7.16	--	--	--	--
55.7		3.5		7.18		--			
样品编号 (23070115)		检测结果 (mg/m ³)		标干流量 (m ³ /h)		排放浓度		排放限值	
Q9P1-1	颗粒物	浓度	平均值	测定值	平均值	浓度 (mg/m ³)	排放速率 (kg/h)	浓度标准限值 (mg/m ³)	排放速率限值 (kg/h)
Q9P2-1		3.5	3.5	3244	3227	3.5	0.0113	30	--
Q9P3-1		3.8		3202					
Q9P3-1		3.3		3236					
标准限值来源									
《水泥工业大气污染物排放标准》(GB4915-2013) 表 1 标准									

(本页以下空白)

表 33 8#窑煤磨排放口 (DA036) Q10 检测结果一览表

检测类别		废气				检测断面				8#窑煤磨排放口 (DA036) Q10 (O10)				
样品性状描述: 样品交接时无破损, 无污染, 运输和储存符合规范要求														
检测断面基本参数														
温度 (°C)	湿度 (%)		流速 (m/s)		含氧量 (%)		基准含氧量 (%)		测定值	平均值	测定值	平均值	测定值	平均值
	测定值	平均值	测定值	平均值	测定值	平均值	测定值	平均值						
79.8	3.8		5.71		--									
80.1	3.8	3.8	5.58	3.8	--									
80.1	3.8		5.21		--									
样品编号 (23070115)	检测结果 (mg/m ³)		标干流量 (m ³ /h)		排放浓度		排放限值		浓度 (mg/m ³)	排放速率 (kg/h)	浓度标准限值 (mg/m ³)	排放速率限值 (kg/h)	浓度标准限值 (mg/m ³)	排放速率限值 (kg/h)
	检测项目	浓度	平均值	测定值	平均值	测定值	浓度 (mg/m ³)	排放速率 (kg/h)						
Q10P1-1	颗粒物	3.6	3.5	26439	25456	3.5	0.0891	30						
Q10P2-1		3.7		25820										
Q10P3-1		3.3		24108										
《水泥工业大气污染物排放标准》(GB4915-2013) 表 1 标准														
(本页以下空白)														

表 34 8#窑煤磨单机排放口 (DA037) Q11 检测结果一览表
8#窑煤磨单机排放口 (DA037) Q11 (◎11)

检测类别		废气		检测断面		8#窑煤磨单机排放口 (DA037) Q11 (◎11)		
样品性状描述: 样品交接时无破损, 无污染, 运输和储存符合规范要求								
检测断面基本参数								
温度 (°C)	平均值	湿度 (%)		流速 (m/s)		含氧量 (%)		基准含氧量 (%)
		测定值	平均值	测定值	平均值	测定值	平均值	
50.6	50.8	3.7	3.7	4.73	4.94	--	--	--
50.8		3.7		5.11		--		
51.1		3.7		4.99		--		
样品编号 (23070115)	检测项目	检测结果 (mg/m ³)		标干流量 (m ³ /h)		排放浓度		排放限值
Q11P1-1	颗粒物	浓度	平均值	测定值	平均值	浓度 (mg/m ³)	排放速率 (kg/h)	浓度标准限值 (mg/m ³)
Q11P2-1		5.9	5.8	2656	2774	5.8	0.0161	30
Q11P3-1		5.4	5.8	2868	2798	5.8	0.0161	30
标准限值来源		6.2						

《水泥工业大气污染物排放标准》(GB4915-2013) 表 1 标准

(本页以下空白)

表 35 水泥 A1 磨头排放口 (DA058) Q12 检测结果一览表

检测类别	废气			检测断面			水泥 A1 磨头排放口 (DA058) Q12 (◎12)			
	平均值	测定值	湿度 (%)	平均值	测定值	流速 (m/s)	平均值	测定值	含氧量 (%)	
样品编号 (23070115)	59.5	3.4	3.4	59.8	11.43	11.42	--	平均值	--	--
	59.9	3.4			11.55			测定值		
	60.0	3.4			11.28			测定值		
样品编号 (23070115)	检测项目	检测结果 (mg/m ³)		标干流量 (m ³ /h)		排放浓度		排放限值		
		浓度	平均值	测定值	平均值	浓度 (mg/m ³)	排放速率 (kg/h)	浓度标准限值 (mg/m ³)	排放速率限值 (kg/h)	
		3.3	3.1	49503	49414	3.1	0.153	20	--	
		3.4		49958						
2.6	48780									
标准限值来源	《水泥工业大气污染物排放标准》(GB4915-2013) 表 1 标准									

(本页以下空白)

表 36 水泥 A1 大布袋排放口 (DA059) Q13 检测结果一览表

检测类别		废气			检测断面			水泥 A1 大布袋排放口 (DA059) Q13 (◎13)		
样品性状描述: 样品交接时无破损, 无污染, 运输和储存符合规范要求										
检测断面基本参数										
温度 (°C)		湿度 (%)		流速 (m/s)		含氧量 (%)		基准含氧量 (%)		
测定值	平均值	测定值	平均值	测定值	平均值	测定值	平均值			
59.2		3.4		13.13		--				
59.6	49.4	3.4	3.4	13.38	13.41	--	--			
59.5		3.4		13.71		--				
样品编号 (23070115)	检测项目	检测结果 (mg/m ³)			标干流量 (m ³ /h)			排放浓度		
		浓度	平均值		测定值	平均值		浓度 (mg/m ³)	排放速率 (kg/h)	排放速率限值 (kg/h)
Q13P1-1	颗粒物	6.6			190642					
Q13P2-1		7.0	6.8		199762	198392	6.8	1.35	20	--
Q13P3-1		6.9			204771					
标准限值来源		《水泥工业大气污染物排放标准》(GB4915-2013) 表 1 标准								

(本页以下空白)

表 37 水泥 A1 磨尾排放口 (DA060) Q14 检测结果一览表

检测类别		废气		检测断面		水泥 A1 磨尾排放口 (DA060) Q14 (◎14)	
样品性状描述: 样品交接时无破损, 无污染, 运输和储存符合规范要求							
检测断面基本参数							
温度 (°C)	平均值	湿度 (%)		流速 (m/s)		含氧量 (%)	
		测定值	平均值	测定值	平均值	测定值	平均值
58.0	58.3	3.5	3.5	13.06	12.90	--	--
58.5		3.5		12.58		--	
58.3		3.5		13.07		--	
样品编号 (23070115)	检测项目	检测结果 (mg/m ³)		标干流量 (m ³ /h)		排放浓度	
		浓度	平均值	测定值	平均值	浓度 (mg/m ³)	排放速率 (kg/h)
Q14P1-1	颗粒物	4.1	3.9	41706	41174	3.9	0.161
Q14P2-1		3.7		40117			
Q14P3-1		3.9		41700			
标准限值来源		《水泥工业大气污染物排放标准》(GB4915-2013) 表 1 标准					

(本页以下空白)

表 38 水泥 A2 磨头排放口 (DA061) Q15 检测结果一览表

检测类别	废气			检测断面			水泥 A2 磨头排放口 (DA061) Q15 (◎15)		
	样品性状描述: 样品交接时无破损, 无污染, 运输和储存符合规范要求								
检测断面基本参数									
温度 (°C)	湿度 (%)			流速 (m/s)			含氧量 (%)		
	测定值	平均值	测定值	平均值	测定值	平均值	测定值	平均值	测定值
59.0	3.5		11.27		--				
59.5	3.5	3.5	11.37	11.38	--	--	--	--	--
59.9	3.5		11.50		--				
样品编号 (23070115)	检测结果 (mg/m ³)			标干流量 (m ³ /h)			排放浓度		
	浓度	平均值	测定值	浓度	平均值	测定值	浓度 (mg/m ³)	排放速率 (kg/h)	浓度标准限值 (mg/m ³)
Q15P1-1	5.0		48843						
Q15P2-1	5.8	5.1	49193	49244	5.1	0.251	20		
Q15P3-1	4.6		49695						
标准限值来源	《水泥工业大气污染物排放标准》(GB4915-2013) 表 1 标准								

(本页以下空白)

表 39 水泥 A2 大布袋排放口 (DA062) Q16 检测结果一览表

检测类别		废气		检测断面		水泥 A2 大布袋排放口 (DA062) Q16 (◎16)	
样品性状描述: 样品交接时无破损, 无污染, 运输和储存符合规范要求							
检测断面基本参数							
温度 (°C)		湿度 (%)		流速 (m/s)		含氧量 (%)	
测定值	平均值	测定值	平均值	测定值	平均值	测定值	平均值
59.4	59.4	3.6	3.6	12.59	12.58	--	--
59.2		3.6		12.64		--	
59.5		3.6		12.50		--	
样品编号 (23070115)		检测结果 (mg/m ³)		标干流量 (m ³ /h)		排放浓度	
Q16P1-1	颗粒物	浓度	平均值	测定值	平均值	浓度 (mg/m ³)	排放速率 (kg/h)
Q16P2-1		5.8	5.4	187748	187568	5.4	1.01
Q16P3-1		5.2		188607		20	--
	5.3	186350					
标准限值来源		《水泥工业大气污染物排放标准》(GB4915-2013) 表 1 标准					

(本页以下空白)

表 40 水泥 A2 磨尾排放口 (DA063) Q17 检测结果一览表

检测类别	废气		检测断面		水泥 A2 磨尾排放口 (DA063) Q17 (◎17)	
	样品性状描述: 样品交接时无破损, 无污染, 运输和储存符合规范要求					
检测断面基本参数						
温度 (°C)	湿度 (%)		流速 (m/s)		含氧量 (%)	
	测定值	平均值	测定值	平均值	测定值	平均值
58.9	3.6		13.27		--	
58.6	3.6	3.6	13.31	13.30	--	--
58.8	3.6		13.32		--	
样品编号 (23070115)	检测结果 (mg/m ³)		标干流量 (m ³ /h)		排放浓度	
	浓度	平均值	测定值	平均值	浓度 (mg/m ³)	排放速率 (kg/h)
Q17P1-1	7.0		42227			
Q17P2-1	7.1	7.2	42384	42334	7.2	0.305
Q17P3-1	7.4		42390			
标准限值来源					浓度标准限值 (mg/m ³)	排放速率限值 (kg/h)
					20	--

《水泥工业大气污染物排放标准》(GB4915-2013) 表 1 标准

(本页以下空白)

表 41 水泥 B1 磨头排放口 (DA064) Q18 检测结果一览表

检测类别	废气		检测断面		水泥 B1 磨头排放口 (DA064) Q18 (◎18)		
	样品性状描述: 样品交接时无破损, 无污染, 运输和储存符合规范要求						
检测断面基本参数							
温度 (°C)	湿度 (%)		流速 (m/s)		含氧量 (%)		
	测定值	平均值	测定值	平均值	测定值	平均值	
58.7	3.3	58.7	8.88	8.79	--	--	
58.9	3.3		8.89		--		
58.6	3.3		8.59		--		
样品编号 (23070115)	检测项目	检测结果 (mg/m ³)		标干流量 (m ³ /h)		排放浓度	
		浓度	平均值	测定值	平均值	浓度 (mg/m ³)	排放速率 (kg/h)
		6.5	6.6	38391	37981	6.6	0.251
		6.1		38407			
7.2	37145						
Q18P1-1	颗粒物					浓度标准限值 (mg/m ³)	排放速率限值 (kg/h)
Q18P2-1						20	--
Q18P3-1							
标准限值来源							
《水泥工业大气污染物排放标准》(GB4915-2013) 表 1 标准							

(本页以下空白)

表 42 水泥 B1 大布袋排放口 (DA065) Q19 检测结果一览表

检测类别		废气		检测断面		水泥 B1 大布袋排放口 (DA065) Q19 (◎19)	
样品性状描述: 样品交接时无破损, 无污染, 运输和储存符合规范要求							
检测断面基本参数							
温度 (°C)		湿度 (%)		流速 (m/s)		含氧量 (%)	
测定值	平均值	测定值	平均值	测定值	平均值	测定值	平均值
60.7		3.3		9.60		--	
60.7	60.7	3.3	3.3	9.95	9.73	--	--
60.7		3.3		9.65		--	
样品编号 (23070115)	检测项目	检测结果 (mg/m ³)		标干流量 (m ³ /h)		排放浓度	
		浓度	平均值	定值	平均值	浓度 (mg/m ³)	排放速率 (kg/h)
		3.7		142272			
		3.2	3.6	147459	144248	3.6	0.519
Q19P3-1		4.0		143013			
标准限值来源	《水泥工业大气污染物排放标准》(GB4915-2013) 表 1 标准						
						浓度标准限值 (mg/m ³)	排放速率限值 (kg/h)
						20	--

(本页以下空白)

表 43 水泥 B1 磨尾排放口 (DA066) Q20 检测结果一览表

检测类别		废气		检测断面		水泥 B1 磨尾排放口 (DA066) Q20 (◎20)	
样品性状描述: 样品交接时无破损, 无污染, 运输和储存符合规范要求							
检测断面基本参数							
温度 (°C)	湿度 (%)		流速 (m/s)		含氧量 (%)		基准含氧量 (%)
	测定值	平均值	测定值	平均值	测定值	平均值	
39.4	3.3	3.3	10.15	9.97	--	--	--
39.3	3.3		9.91		--		
39.5	3.3		9.86		--		
样品编号 (23070115)	检测结果 (mg/m ³)		标干流量 (m ³ /h)		排放浓度		排放限值
	浓度	平均值	测定值	平均值	浓度 (mg/m ³)	排放速率 (kg/h)	
Q20P1-1	4.9	4.6	34227	33633	4.6	0.155	20
Q20P2-1	4.6		33432				
Q20P3-1	4.3		33239				
检测项目		颗粒物		排放速率限值 (kg/h)		排放速率限值 (kg/h)	
标准限值来源		《水泥工业大气污染物排放标准》(GB4915-2013) 表 1 标准					

(本页以下空白)

表 44 水泥 B2 磨头排放口 (DA067) Q21 检测结果一览表

检测类别	废气		检测断面		水泥 B2 磨头排放口 (DA067) Q21 (◎21)	
	样品性状描述: 样品交接时无破损, 无污染, 运输和储存符合规范要求					
检测断面基本参数						
温度 (°C)	湿度 (%)		流速 (m/s)		含氧量 (%)	
	测定值	平均值	测定值	平均值	测定值	平均值
60.4	3.3		9.81		--	
60.9	3.3	3.3	9.97	9.82	--	--
60.7	3.3		9.67		--	
样品编号 (23070115)	检测结果 (mg/m ³)		标干流量 (m ³ /h)		排放浓度	
	浓度	平均值	测定值	平均值	浓度 (mg/m ³)	排放速率 (kg/h)
Q21P1-1	2.3		42195			
Q21P2-1	2.6	2.6	42820	42190	2.6	0.110
Q21P3-1	2.8		41556			
标准限值来源					《水泥工业大气污染物排放标准》(GB4915-2013) 表 1 标准	
(本页以下空白)						

表 45 水泥 B2 大布袋排放口 (DA068) Q22 检测结果一览表

检测类别	废气		检测断面		水泥 B2 大布袋排放口 (DA068) Q22 (◎22)				
	检测项目	检测结果	检测项目	检测结果	检测项目	检测结果			
样品性状描述: 样品交接时无破损, 无污染, 运输和储存符合规范要求									
检测断面基本参数									
温度 (°C)	平均值	湿度 (%)	平均值	流速 (m/s)	平均值	含氧量 (%)			
	测定值	测定值	测定值	测定值	测定值	测定值			
57.8	3.3	9.61	9.54	--	--	--			
58.1	3.3	9.50		--					
58.1	3.3	9.50		--					
样品编号 (23070115)	检测项目	检测结果 (mg/m ³)		标干流量 (m ³ /h)		排放浓度			
		浓度	平均值	测定值	平均值	浓度 (mg/m ³)	排放速率 (kg/h)		
Q22P1-1	颗粒物	2.8	2.8	143712	142520	2.8	0.399	20	--
Q22P2-1		3.1	2.8	141924					
Q22P3-1		2.4	2.8	141924					
标准限值来源		《水泥工业大气污染物排放标准》(GB4915-2013) 表 1 标准							

(本页以下空白)

表 46 水泥 B2 磨尾排放口 (DA069) Q23 检测结果一览表

检测类别		废气		检测断面		水泥 B2 磨尾排放口 (DA069) Q23 (◎23)	
样品性状描述: 样品交接时无破损, 无污染, 运输和储存符合规范要求							
检测断面基本参数							
温度 (°C)		湿度 (%)		流速 (m/s)		含氧量 (%)	
测定值	平均值	测定值	平均值	测定值	平均值	测定值	平均值
40.0		3.3		10.22		--	
39.9	40.0	3.3	3.3	10.22	10.26	--	--
40.1		3.3		10.34		--	
样品编号 (23070115)	检测项目	检测结果 (mg/m ³)		标干流量 (m ³ /h)		排放浓度	
		浓度	平均值	测定值	平均值	浓度 (mg/m ³)	排放速率 (kg/h)
Q23P1-1	颗粒物	6.0	6.1	34397	34533	6.1	0.211
Q23P2-1		6.4		34412			
Q23P3-1		5.9		34790			
标准限值来源						浓度标准限值 (mg/m ³)	排放速率限值 (kg/h)
						20	--

《水泥工业大气污染物排放标准》(GB4915-2013) 表 1 标准

(本页以下空白)

表 47 7#窑头斜拉链尾轮排放口 (DA024) Q56 检测结果一览表

检测类别	废气		检测断面		7#窑头斜拉链尾轮排放口 (DA024) Q56 (◎56)	
	检测断面	检测断面	检测断面	检测断面	检测断面	检测断面
样品性状描述: 样品交接时无破损, 无污染, 运输和储存符合规范要求						
检测断面基本参数						
温度 (°C)	湿度 (%)		流速 (m/s)		含氧量 (%)	
	测定值	平均值	测定值	平均值	测定值	平均值
63.1	3.2	3.2	9.12	9.15	--	--
63.5	3.2		9.24		--	
62.9	3.2		9.10		--	
样品编号 (23070115)	检测结果 (mg/m ³)		标干流量 (m ³ /h)		排放浓度	
	浓度	平均值	测定值	平均值	浓度 (mg/m ³)	排放速率 (kg/h)
Q56P1-1	8.3	8.5	4036	4050	8.5	0.0344
Q56P2-1	8.8		4084			
Q56P3-1	8.4		4029		20	--
检测项目					排放速率限值 (kg/h)	
颗粒物					浓度标准限值 (mg/m ³)	
标准限值来源					《水泥工业大气污染物排放标准》(GB4915-2013) 表 1 标准	

(本页以下空白)

表 48 8#窑头斜拉链尾轮排放口 (DA025) Q57 检测结果一览表

检测类别		检测断面		8#窑头斜拉链尾轮排放口 (DA025) Q57 (◎57)						
样品性状描述: 样品交接时无破损, 无污染, 运输和储存符合规范要求										
废气										
检测断面基本参数										
温度 (°C)		湿度 (%)		流速 (m/s)		含氧量 (%)		基准含氧量 (%)		
测定值	平均值	测定值	平均值	测定值	平均值	测定值	平均值			
65.9	65.6	3.6	3.6	9.56	9.40	--	--			
65.2		3.6		9.26		--		--		
65.7		3.6		9.37		--		--		
样品编号 (23070115)		检测项目		标干流量 (m ³ /h)		排放浓度		排放限值		
Q57P1-1	颗粒物	浓度		测定值	平均值	浓度 (mg/m ³)	排放速率 (kg/h)	浓度标准限值 (mg/m ³)	排放速率限值 (kg/h)	
Q57P2-1		5.7	5.6	4151	4084	5.6	0.0229	20	--	
Q57P3-1		5.1	6.0	4029	4071					
标准限值来源		《水泥工业大气污染物排放标准》(GB4915-2013) 表 1 标准								

(本页以下空白)

表 49 7#窑生料均化库排放口 (DA026) Q58 检测结果一览表

检测类别		废气			检测断面		7#窑生料均化库排放口 (DA026) Q58 (◎58)		
样品性状描述: 样品交接时无破损, 无污染, 运输和储存符合规范要求									
检测断面基本参数									
温度 (°C)		湿度 (%)		流速 (m/s)		含氧量 (%)		基准含氧量 (%)	
测定值	平均值	测定值	平均值	测定值	平均值	测定值	平均值		
40.4	40.2	3.3	3.3	10.84	10.72	--	--	--	
40.0		3.3		10.55		--			
40.2		3.3		10.78		--			
样品编号 (23070115)	检测项目	检测结果 (mg/m ³)		标干流量 (m ³ /h)		排放浓度		排放限值	
Q58P1-1	颗粒物	浓度	平均值	测定值	平均值	浓度 (mg/m ³)	排放速率 (kg/h)	浓度标准限值 (mg/m ³)	排放速率限值 (kg/h)
Q58P2-1		4.2	4.1	12447	12314	4.1	0.0505	20	--
Q58P3-1		4.4		12120					
Q58P3-1		3.8		12376					
标准限值来源		《水泥工业大气污染物排放标准》(GB4915-2013) 表 1 标准							

(本页以下空白)

表 50 8#窑入窑提升机排放口 (DA039) Q63 检测结果一览表

检测类别		废气		检测断面		8#窑入窑提升机排放口 (DA039) Q63 (◎63)	
样品性状描述: 样品交接时无破损, 无污染, 运输和储存符合规范要求							
检测断面基本参数							
温度 (°C)		湿度 (%)		流速 (m/s)		含氧量 (%)	
测定值	平均值	测定值	平均值	测定值	平均值	测定值	平均值
56.8	56.6	3.4	3.4	7.64	7.71	--	--
56.3		3.4		7.93		--	
56.8		3.4		7.56		--	
样品编号 (23070115)	检测项目	检测结果 (mg/m ³)		标干流量 (m ³ /h)		排放浓度	
		浓度	平均值	定值	平均值	浓度 (mg/m ³)	排放速率 (kg/h)
		3.7	4.0	4218	4259	4.0	0.0170
		3.9		4384		20	
4.4	4174	--					
标准限值来源		《水泥工业大气污染物排放标准》(GB4915-2013) 表 1 标准					

(本页以下空白)

表 51 熟料输送排放口 1 (DA046) Q70 检测结果一览表

检测类别		废气			检测断面			熟料输送排放口 1 (DA046) Q70 (◎70)			
样品性状描述: 样品交接时无破损, 无污染, 运输和储存符合规范要求											
检测断面基本参数											
温度 (°C)		湿度 (%)		流速 (m/s)		含氧量 (%)		基准含氧量 (%)			
测定值	平均值	测定值	平均值	测定值	平均值	测定值	平均值				
45.4	45.6	3.3	3.3	12.97	12.72	--	--				
45.8		3.3		12.50		--					
45.7		3.3		12.69		--					
样品编号 (23070115)	检测项目	检测结果 (mg/m ³)			标干流量 (m ³ /h)			排放浓度			
		浓度	平均值		测定值	平均值		浓度 (mg/m ³)	排放速率 (kg/h)	排放速率限值 (kg/h)	
		5.3	5.6	8862	9042	5.6	8839	5.6	0.0496	20	--
		5.4			8704						
Q70P1-1	6.1										
Q70P2-1											
Q70P3-1											
标准限值来源		《水泥工业大气污染物排放标准》(GB4915-2013) 表 1 标准									

(本页以下空白)

表 52 熟料输送排放口 2 (DA047) Q71 检测结果一览表
熟料输送排放口 2 (DA047) Q71 (◎71)

检测类别		废气		检测断面		熟料输送排放口 2 (DA047) Q71 (◎71)	
样品性状描述: 样品交接时无破损, 无污染, 运输和储存符合规范要求							
检测断面基本参数							
温度 (°C)	平均值	湿度 (%)		流速 (m/s)		含氧量 (%)	
		测定值	平均值	测定值	平均值	测定值	平均值
44.7		3.4		12.13		--	
44.4	44.6	3.4	3.4	12.61	12.34	--	--
44.6		3.4		12.29		--	
样品编号 (23070115)	检测项目	检测结果 (mg/m ³)		标干流量 (m ³ /h)		排放浓度	
		浓度	平均值	测定值	平均值	浓度 (mg/m ³)	排放速率 (kg/h)
Q71P1-1	颗粒物	3.3	3.3	8467	8619	3.3	0.0284
Q71P2-1		2.9		8810			
Q71P3-1		3.7		8581			
标准限值来源		《水泥工业大气污染物排放标准》(GB4915-2013) 表 1 标准					

(本页以下空白)

表 53 熟料输送排放口 3 (DA048) Q72 检测结果一览表

检测类别	废气			检测断面			熟料输送排放口 3 (DA048) Q72 (◎72)		
	测定值	平均值	标准值	测定值	平均值	标准值	测定值	平均值	标准值
样品性状描述:	样品交接时无破损, 无污染, 运输和储存符合规范要求								
检测断面基本参数									
温度 (°C)	湿度 (%)			流速 (m/s)			含氧量 (%)		
	测定值	平均值	标准值	测定值	平均值	标准值	测定值	平均值	标准值
	45.0	45.0	3.2	12.18	12.26	3.2	--	--	--
45.2		3.2	12.30			--			
44.8		3.2	12.29			--			
样品编号 (23070115)	检测结果 (mg/m ³)			标干流量 (m ³ /h)			排放浓度		
	检测项目	浓度	平均值	测定值	平均值	标准值	浓度 (mg/m ³)	排放速率 (kg/h)	排放速率限值 (kg/h)
	Q72P1-1	4.9	5.3	8512	8565	20	5.3	0.0454	--
Q72P2-1	5.3		8590						
Q72P3-1	5.8		8594						
标准限值来源	《水泥工业大气污染物排放标准》(GB4915-2013) 表 1 标准								

(本页以下空白)

表 54 水泥原料堆棚排放口 1 (DA049) Q73 检测结果一览表
水泥原料堆棚排放口 1 (DA049) Q73 (◎73)

检测类别	废气		检测断面		检测断面基本参数		含氧量 (%)		基准含氧量 (%)		
	平均值	测定值	平均值	测定值	平均值	测定值	测定值	平均值	浓度标准限值 (mg/m ³)	排放速率限值 (kg/h)	
样品性状描述: 样品交接时无破损, 无污染, 运输和储存符合规范要求	温度 (°C)		湿度 (%)		流速 (m/s)		含氧量 (%)				
	测定值		测定值		测定值		测定值				
	33.9	3.6	6.49	--							
33.9	3.6	6.43	3.6	6.51	--	--	--				
33.8	3.6	6.61									
样品编号 (23070115)	检测项目	检测结果 (mg/m ³)		标干流量 (m ³ /h)		排放浓度		排放速率		排放限值	
		浓度	平均值	测定值	平均值	浓度 (mg/m ³)	排放速率 (kg/h)	浓度标准限值 (mg/m ³)	排放速率限值 (kg/h)		
		4.4	3.9	3111	3122	3.9	0.0122	20	--		
Q73P1-1	颗粒物			3083							
Q73P2-1		4.0	3.9	3172							
Q73P3-1		3.3									
标准限值来源	《水泥工业大气污染物排放标准》(GB4915-2013) 表 1 标准										

(本页以下空白)

表 55 水泥原料堆棚排放口 2 (DA050) Q74 检测结果一览表

检测类别		废气		检测断面		水泥原料堆棚排放口 2 (DA050) Q74 (◎74)	
样品性状描述: 样品交接时无破损, 无污染, 运输和储存符合规范要求							
检测断面基本参数							
温度 (°C)		湿度 (%)		流速 (m/s)		含氧量 (%)	
测定值	平均值	测定值	平均值	测定值	平均值	测定值	平均值
33.6	33.7	3.6	3.6	6.41	6.44	--	--
33.8		3.6		6.34		--	
33.8		3.6		6.57		--	
样品编号 (23070115)		检测结果 (mg/m ³)		标干流量 (m ³ /h)		排放浓度	
Q74P1-1 Q74P2-1 Q74P3-1		浓度		测定值	平均值	浓度 (mg/m ³)	排放速率 (kg/h)
		6.2		3076	3089	6.0	0.0185
		6.3		3040			
5.5		3151					
标准限值来源						浓度标准限值 (mg/m ³)	排放速率限值 (kg/h)
						20	--

《水泥工业大气污染物排放标准》(GB4915-2013) 表 1 标准

(本页以下空白)

表 56 A 线水泥混材库排放口 1 (DA052) Q76 检测结果一览表

检测类别	废气			检测断面			A 线水泥混材库排放口 1 (DA052) Q76 (◎76)		
	检测项目	检测值	平均值	检测值	平均值	检测值	平均值	检测值	平均值
样品性状描述: 样品交接时无破损, 无污染, 运输和储存符合规范要求									
检测断面基本参数									
温度 (°C)	平均值	湿度 (%)		流速 (m/s)		含氧量 (%)		基准含氧量 (%)	
		检测值	平均值	检测值	平均值	检测值	平均值	检测值	平均值
		3.5	3.5	19.33	19.26	--	--	--	--
39.7	39.8	3.5	3.5	19.29	19.26	--	--	--	--
39.9		3.5	19.17	--	--	--	--	--	
检测项目									
样品编号 (23070115)	检测项目	检测结果 (mg/m ³)		标干流量 (m ³ /h)		排放浓度		排放限值	
		浓度	平均值	检测值	平均值	浓度 (mg/m ³)	排放速率 (kg/h)	浓度标准限值 (mg/m ³)	排放速率限值 (kg/h)
		3.8	4.1	9173	9140	4.1	0.0375	20	--
Q76P1-1	颗粒物	4.0	4.1	9154	9140	4.1	0.0375	20	--
Q76P2-1		4.4	4.1	9092	9140	4.1	0.0375	20	--
Q76P3-1		4.4	4.1	9092	9140	4.1	0.0375	20	--
标准限值来源									
《水泥工业大气污染物排放标准》(GB4915-2013) 表 1 标准									

(本页以下空白)

表 57 A 线水泥混合材库排放口 2 (DA053) Q77 检测结果一览表

检测类别	废气		检测断面		A 线水泥混合材库排放口 2 (DA053) Q77 (◎77)		
	检测项目	检测结果	检测断面	检测结果	检测断面	检测结果	
样品性状描述: 样品交接时无破损, 无污染, 运输和储存符合规范要求							
检测断面基本参数							
温度 (°C)	平均值	湿度 (%)	平均值	流速 (m/s)	平均值	含氧量 (%)	
	测定值	测定值	测定值	测定值	测定值	测定值	
39.7	3.4	19.44	--	--	--	--	
39.9	3.4	19.69	3.4	19.48	--	--	
40.0	3.4	19.32					
样品编号 (23070115)	检测项目	检测结果 (mg/m ³)		标干流量 (m ³ /h)		排放浓度	
		浓度	平均值	测定值	平均值	浓度 (mg/m ³)	排放速率 (kg/h)
Q77P1-1	颗粒物	5.3	5.3	9233	9250	5.3	0.0490
Q77P2-1		5.5	5.3	9347			
Q77P3-1		5.1		9171			
标准限值来源						《水泥工业大气污染物排放标准》(GB4915-2013) 表 1 标准	
						浓度标准限值 (mg/m ³)	排放速率限值 (kg/h)
						20	--

(本页以下空白)

表 58 A 线水泥混合材库排放口 3 (DA054) Q78 检测结果一览表

检测类别		废气			检测断面			A 线水泥混合材库排放口 3 (DA054) Q78 (©78)		
样品性状描述: 样品交接时无破损, 无污染, 运输和储存符合规范要求										
检测断面基本参数										
温度 (°C)		湿度 (%)		流速 (m/s)		含氧量 (%)		基准含氧量 (%)		
测定值	平均值	测定值	平均值	测定值	平均值	测定值	平均值			
60.9		4.1		9.30		--				
61.1	61.1	4.1	4.1	9.67	9.41	--	--			
61.2		4.1		9.27		--				
样品编号 (23070115)	检测项目	检测结果 (mg/m ³)			标干流量 (m ³ /h)			排放浓度		
		浓度	平均值	测定值	测定值	平均值	浓度 (mg/m ³)	排放速率 (kg/h)	浓度标准限值 (mg/m ³)	排放速率限值 (kg/h)
Q78P1-1	颗粒物	7.1		6113						
Q78P2-1		7.4	7.1	6353	6185	7.1	0.0439	20	--	
Q78P3-1		6.8		6088						
标准限值来源		《水泥工业大气污染物排放标准》(GB4915-2013) 表 1 标准								

(本页以下空白)

表 59 7#窑头排放口 Q135 检测结果一览表

检测类别	废气			7#窑头排放口 Q135 (◎113)		
	检测断面			检测断面		
样品性状描述: 样品交接时无破损, 无污染, 运输和储存符合规范要求						
检测断面基本参数						
温度 (°C)	湿度 (%)		流速 (m/s)		含氧量 (%)	
	测定值	平均值	测定值	平均值	测定值	平均值
85.0	2.3		10.96		--	
84.9	2.3	2.3	11.14	11.05	--	--
85.1	2.3		11.04		--	
样品编号 (23070115)	检测结果 (mg/m ³)		标干流量 (m ³ /h)		排放浓度	
	浓度	平均值	测定值	平均值	浓度 (mg/m ³)	排放速率 (kg/h)
Q135P1-1	2.7		326927			排放限值
Q135P2-1	3.1	2.7	332389	329512	2.7	浓度标准限值 (mg/m ³)
Q135P3-1	2.4		329221		0.890	排放速率限值 (kg/h)
标准限值来源	《水泥工业大气污染物排放标准》(GB4915-2013) 表 1 标准					

(本页以下空白)

表 60 8#窑头排放口 Q136 检测结果一览表

检测类别		废气		检测断面		8#窑头排放口 Q136 (©114)	
样品性状描述: 样品交接时无破损, 无污染, 运输和储存符合规范要求							
检测断面基本参数							
温度 (°C)		湿度 (%)		流速 (m/s)		含氧量 (%)	
测定值	平均值	测定值	平均值	测定值	平均值	测定值	平均值
100.1	100.4	3.2	3.2	12.63	12.55	--	--
101.4		3.2		12.45		--	
99.8		3.2		12.57		--	
样品编号 (23070115)	检测项目	检测结果 (mg/m ³)		标干流量 (m ³ /h)		排放浓度	
		浓度	平均值	测定值	平均值	浓度 (mg/m ³)	排放速率 (kg/h)
		5.4	5.3	356512	353942	5.3	1.88
		4.9		350211			
5.7	355103						
Q136P1-1	颗粒物					浓度标准限值 (mg/m ³)	排放速率限值 (kg/h)
Q136P2-1						20	--
Q136P3-1							
标准限值来源		《水泥工业大气污染物排放标准》(GB4915-2013) 表 1 标准					



附图：



附图 1 江西万年青水泥股份有限公司万年水泥厂 2023 年度第三季度自行监测点位图（新厂区）



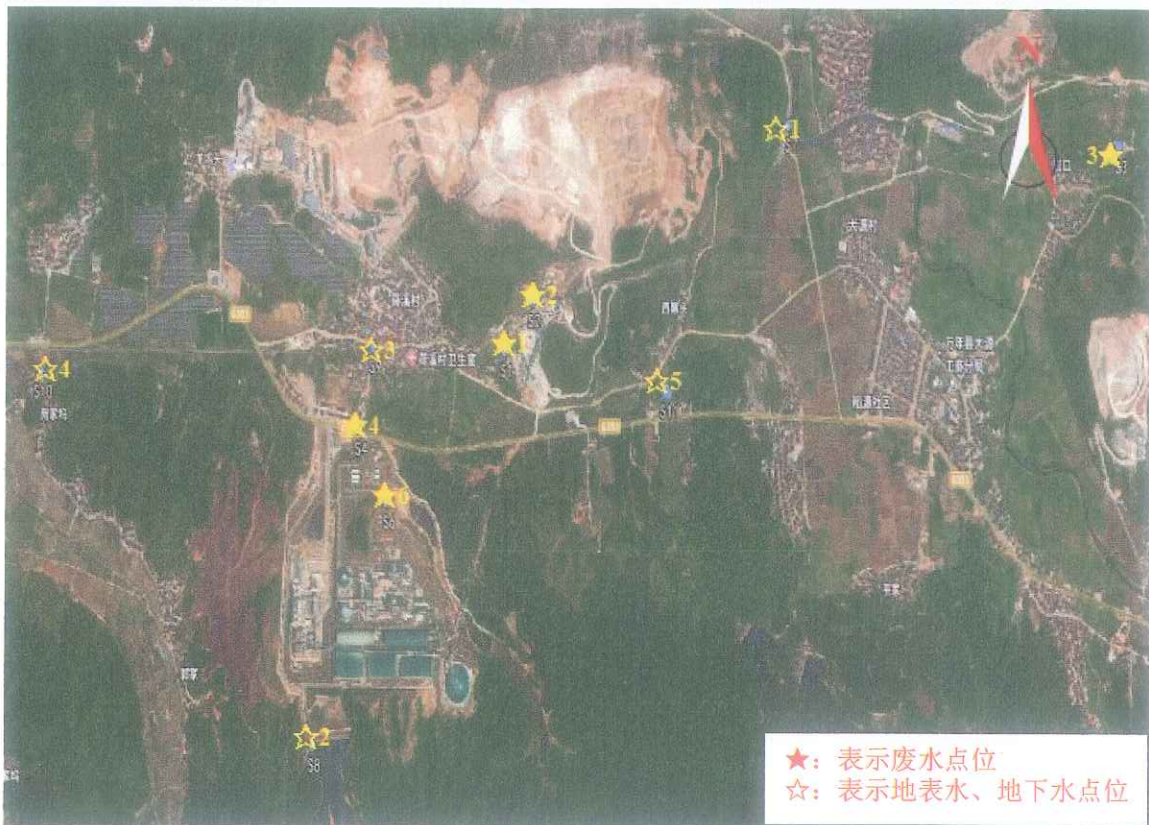
附图2 江西万年青水泥股份有限公司万年水泥厂2023年度第三季度自行监测点位图(石灰石矿区)



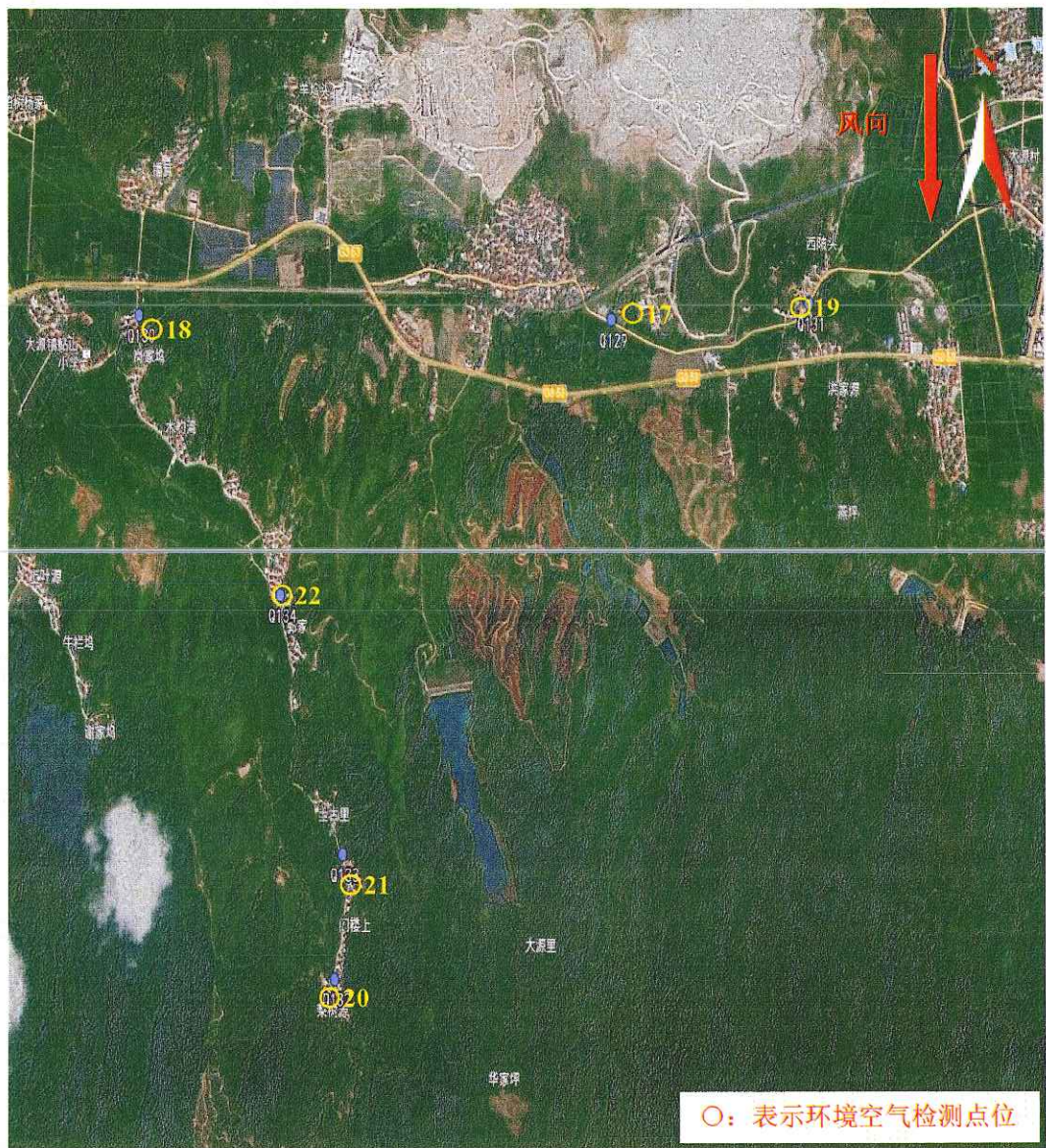
附图3 江西万年青水泥股份有限公司万年水泥厂2023年度第三季度自行监测点位图
(鹤岭石灰石矿区)



附图4 江西万年青水泥股份有限公司万年水泥厂 2023 年度第三季度自行监测点位图



附图5 江西万年青水泥股份有限公司万年水泥厂 2023 年度第三季度自行监测点位图



附图 6 江西万年青水泥股份有限公司万年水泥厂 2023 年度第三季度自行监测点位图