



# 江西联安检测技术有限公司

## 检测报告

报告编号: JXLA/HJJC-23100112

项目名称: 江西万年青水泥股份有限公司万年水泥厂 2023 年度  
第四季度自行监测

委托单位: 江西万年青水泥股份有限公司

监测类别: 委托检测

报告日期: 2023 年 11 月 30 日

(检测报告专用章)





## 声 明

- 1、本检测报告未加盖本机构检测报告专用章、骑缝章和 CMA 印章无效；
- 2、本检测报告无审核人、签发人签字无效；
- 3、本检测报告涂改无效；
- 4、对本检测报告有异议，请于收到检测报告之日起十五日内向本机构提出，逾期视为无异议；
- 5、本报告只对本次采样/送检样品检测结果负责；
- 6、本检测报告未经本机构书面批准，不得复制（全文复制除外），经同意复制的复制件未加盖本机构公章无效；
- 7、未经同意本报告不得用于广告宣传；
- 8、“\*”表示分包检测的项目；
- 9、本检测报告解释权归本机构。

检测单位：江西联安检测技术有限公司

单位地址：江西省上饶市高铁经济试验区五三东大道 20 号中科数创园 6 楼

邮政编码：334000

电 话：0793-8205966

传 真：0793-8205966



项目名称：江西万年青水泥股份有限公司万年水泥厂 2023 年度第四季度  
自行监测

报告编号：JXLA/HJJC-23100112

报告编制：程化锋  
审核人员：韩文丽  
授权签字人：丁萍  
签发日期：2023.11.30



## 1. 检测项目概况

项目名称	江西万年青水泥股份有限公司万年水泥厂 2023 年度第四季度自行监测		
委托单位	江西万年青水泥股份有限公司	委托时间	2023 年 2 月 14 日
联系人	邓敏	联系电话	137-5536-3766
委托单位地址	上饶市万年县		
情况简介	受江西万年青水泥股份有限公司委托, 我公司根据江西万年青水泥股份有限公司要求对万年水泥厂进行 2023 年度第四季度自行监测。		
采样人员	方佳羿、张千、程仕祥、余贵龙、 吕甜、钱志超	采样日期	2023 年 11 月 06 日~11 月 09 日
分析人员	蒋欢、陈松、阮温、高玉婷、 方瑞霞、汪竹莲、程荣爱	分析日期	2023 年 11 月 07 日~11 月 18 日
采样现场气象条件	2023 年 11 月 06 日~11 月 08 日, 气温: 14.7~25.1℃, 气压: 101.0~102.0kPa, 风速: 1.4~2.0m/s, 风向: 南风, 天气: 晴。		
	2023 年 11 月 09 日, 气温: 13.8~18.7℃, 气压: 101.3~102.6kPa, 风速: 2.1~2.2m/s, 风向: 南风, 天气: 阴。		
生产工况	企业正常生产, 环保设施正常运行。		

## 2. 检测依据一览表

类别	监测依据
废水	《污水监测技术规范》(HJ 91.1-2019)
地表水	《地表水环境质量监测技术规范》(HJ 91.2-2022)
环境空气	《环境空气质量手工监测技术规范》(HJ 194-2017) 及其修改单
无组织废气	《大气污染物无组织排放监测技术导则》(HJ/T 55-2000)
有组织废气	《固定源废气监测技术规范》(HJ/T 397-2007)
噪声	《工业企业厂界环境噪声排放标准》(GB 12348-2008)

(本页以下空白)



## 3. 检测内容一览表

类别	检测断面	检测项目	检测频次	采样日期	
废水	石灰石矿山生活污水 S1 (★1)	色度、臭和味、溶解性总固体、溶解氧、总氮、总大肠菌群	检测一天，一天三次	2023 年 11 月 09 日	
	石灰石矿山沉淀池排放口 S2 (★2)	水温、pH、化学需氧量、悬浮物、石油类、氟化物			
	鹅岭石灰石矿沉淀池排口 S3 (★3)				
	新厂雨水排放口 S4 (★4)	pH、悬浮物			
	淋溶水原料沉淀池 S5 (★5)	水温、pH、化学需氧量、悬浮物、石油类、氟化物			
	回用水池 S6 (★6)	色度、臭和味、溶解性总固体、溶解氧、总氮、总大肠菌群			
地表水	大源河 S7 (☆1) (E:117°10'27.31", N:28°44'20.80")	水温、pH、溶解氧、高锰酸盐指数(COD <sub>Mn</sub> )、五日生化需氧量、氨氮、悬浮物、石油类、总磷、氰化物、氟化物、硫化物、六价铬、挥发酚、汞、铜、镉、铅、镍、砷、粪大肠菌群、阴离子表面活性剂	检测一天，一天一次		
	大源水库 S8 (☆2) (E:117°08'55.62", N:28°43'07.94")				
有组织废气	7#窑尾排放口 (DA030) Q6 (◎6)	氨	检测一天，一天三次	2023 年 11 月 07 日	
	8#窑尾排放口 (DA032) Q7 (◎7)				
	散装机排放口 1 (DA090) Q24 (◎24)	颗粒物			2023 年 11 月 08 日
	散装机排放口 2 (DA091) Q25 (◎25)				
	散装机排放口 3 (DA092) Q26 (◎26)				
	散装机排放口 4 (DA093) Q27 (◎27)				
	散装机排放口 5 (DA094) Q28 (◎28)				
	散装机排放口 6 (DA095) Q29 (◎29)				
	散装机排放口 7 (DA096) Q30 (◎30)				
	散装机排放口 8 (DA097) Q31 (◎31)				
	包装机排放口 1 (DA098) Q32 (◎32)				
	包装机排放口 2 (DA099) Q33 (◎33)				
	包装机排放口 3 (DA100) Q34 (◎34)				
	包装机排放口 4 (DA101) Q35 (◎35)				
	包装机排放口 5 (DA102) Q36 (◎36)				
包装机排放口 6 (DA103) Q37 (◎37)					
包装机排放口 7 (DA104) Q38 (◎38)			2023 年 11 月 08 日		

类别	检测断面	检测项目	检测频次	采样日期
有组织 废气	包装机排放口 8 (DA105) Q39 (◎39)	颗粒物	检测一天, 一天三次	2023 年 11 月 08 日
	新矿皮带排放口 3 (DA006) Q40 (◎40)			2023 年 11 月 07 日
	新矿皮带排放口 4 (DA007) Q41 (◎41)			2023 年 11 月 08 日
	新线长皮带机头排放口 (DA008) Q42 (◎42)			2023 年 11 月 09 日
	骨料石灰石输送排放口 (DA015) Q47 (◎47)			2023 年 11 月 07 日
	8#窑生料均化库排放口 (DA027) Q59 (◎59)			2023 年 11 月 08 日
	7#窑熟料库顶排放口 (DA028) Q60 (◎60)			2023 年 11 月 08 日
	8#熟料库顶排放口 (DA029) Q61 (◎61)			2023 年 11 月 07 日
	7#窑入窑提升机排放口 (DA038) Q62 (◎62)			2023 年 11 月 08 日
	7#窑熟料库底收尘器 1 (DA040) Q64 (◎64)			2023 年 11 月 07 日
	7#窑熟料库底排放口 2 (DA041) Q65 (◎65)			2023 年 11 月 07 日
	7#窑熟料库底排放口 3 (DA042) Q66 (◎66)			2023 年 11 月 07 日
	8#窑熟料库底收尘器 1 (DA043) Q67 (◎67)			2023 年 11 月 07 日
	8#窑熟料库底排放口 2 (DA044) Q68 (◎68)			2023 年 11 月 07 日
	8#窑熟料库底排放口 3 (DA045) Q69 (◎69)			2023 年 11 月 07 日
	水泥原料堆棚排放口 3 (DA051) Q75 (◎75)			2023 年 11 月 08 日
	B 线水泥混合材库顶排放口 1 (DA055) Q79 (◎79)			2023 年 11 月 06 日
	B 线水泥混合材库顶排放口 2 (DA056) Q80 (◎80)			2023 年 11 月 06 日
	B 线水泥混合材库顶排放口 3 (DA057) Q81 (◎81)			2023 年 11 月 06 日
	水泥 A1 喂料站排放口 1 (DA070) Q82 (◎82)			2023 年 11 月 06 日
	水泥 A1 喂料站排排放口 2 (DA071) Q83 (◎83)			2023 年 11 月 06 日
	水泥 A2 喂料站排放口 1 (DA072) Q84 (◎84)			2023 年 11 月 06 日
	水泥 A2 喂料站排放口 2 (DA073) Q85 (◎85)			2023 年 11 月 06 日

类别	检测断面	检测项目	检测频次	采样日期
有组织 废气	水泥 B1 喂料站排放口 1 (DA074) Q86 (◎86)	颗粒物	检测一天, 一天三次	2023 年 11 月 06 日
	水泥 B1 喂料站排放口 2 (DA075) Q87 (◎87)			
	水泥 B2 喂料站排放口 1 (DA076) Q88 (◎88)			
	水泥 B2 喂料站排放口 2 (DA077) Q89 (◎89)			
	水泥库顶排放口 1 (DA078) Q90 (◎90)			2023 年 11 月 07 日
	水泥库顶排放口 2 (DA079) Q91 (◎91)			
	水泥库顶排放口 3 (DA080) Q92 (◎92)			
	水泥库顶排放口 4 (DA081) Q93 (◎93)			
	水泥库顶排放口 5 (DA082) Q94 (◎94)			
	水泥库顶排放口 6 (DA083) Q95 (◎95)			
	水泥库顶排放口 7 (DA084) Q96 (◎96)			2023 年 11 月 06 日
	水泥库顶排放口 8 (DA085) Q97 (◎97)			
	水泥库顶排放口 9 (DA086) Q98 (◎98)			
	水泥库顶排放口 10 (DA087) Q99 (◎99)			
水泥库顶排放口 11 (DA088) Q100 (◎100)				
水泥库顶排放口 12 (DA089) Q101 (◎101)				
无组织 废气	石灰石矿山上、下风向 Q113~Q116 (○1~○4)	颗粒物	检测一天, 一天四次	2023 年 11 月 08 日
	鹅岭石灰石矿山上、下风向 Q117~Q120 (○5~○8)			
	新厂上、下风向 Q125~Q128 (○13~○16)	颗粒物、氨		2023 年 11 月 06 日
厂界 噪声	新厂厂界东南西北 (▲1~4)	等效连续 A 声级 Leq	检测一天, 昼夜各一次	2023 年 11 月 09 日
	石灰石矿山东南西北 (▲5~8)			2023 年 11 月 08 日
	鹅岭石灰石矿山东南西北 (▲9~12)			2023 年 11 月 07 日

类别	检测断面	检测项目	检测频次	采样日期
环境 空气	荷溪村 Q129 (O17)	二氧化硫、二氧化氮、总悬浮颗粒物 (TSP)、PM <sub>10</sub> 、PM <sub>2.5</sub> 、氟化物	检测一天, 一天一次	2023 年 11 月 06 日 ~07 日
	木杓湾 Q130 (O18)			
	南山 Q131 (O19)			2023 年 11 月 07 日 ~08 日
	梨树源 Q132 (O20)			2023 年 11 月 06 日 ~07 日
	古土里 Q133 (O21)			2023 年 11 月 07 日 ~08 日
	禄堂 Q134 (O22)			
	荷溪村 Q129 (O17)			
	木杓湾 Q130 (O18)	氨 (小时值)	检测一天, 一天四次	2023 年 11 月 06 日 ~07 日
	南山 Q131 (O19)			
	梨树源 Q132 (O20)			2023 年 11 月 06 日 ~07 日
	古土里 Q133 (O21)			2023 年 11 月 07 日 ~08 日
	禄堂 Q134 (O22)			
	荷溪村 Q129 (O17)			

(本页以下空白)

## 4. 检测方法、检测仪器一览表

类别	项目	检测分析方法	分析仪器名称、型号及编号	检出限
地表水	水温	水质 水温的测定 温度计或颠倒温度计测定法 GB 13195-91	水温计 WQZ-17/LA-SB-403/405	--
	pH	水质 pH 值的测定 电极法 HJ 1147-2020	PH/ORP/电导率/溶解氧 SX751/LA-SB-390 pH/mV 计 SX711/LA-SB-415	--
	溶解氧	水质 溶解氧的测定电化学探头法 HJ 506-2009	PH/ORP/电导率/溶解氧 SX751/LA-SB-390 便携式溶解氧测定仪 HQ30D/LA-SB-221	--
	高锰酸盐指数 (COD <sub>Mn</sub> )	水质 高锰酸盐指数 (COD <sub>Mn</sub> ) 的测定 GB 11892-89	--	0.5mg/L
	五日生化需氧量	水质 五日生化需氧量 (BOD <sub>5</sub> ) 的测定 稀释与接种法 HJ 505-2009	生化培养箱 SPX-150B-Z/LA-SB-250 便携式溶解氧测定仪 HQ30D/LA-SB-222	0.5mg/L
	氨氮	水质 氨氮的测定 纳氏试剂分光光度法 HJ 535-2009	紫外可见分光光度计 UV765/LA-SB-113	0.025mg/L
	悬浮物	水质 悬浮物的测定 重量法 GB 11901-89	电子天平 BSA224S/LA-SB-203	--
	石油类	水质 石油类的测定 紫外分光光度法 (试行) HJ 970-2018	紫外可见分光光度计 UV765/LA-SB-113	0.01mg/L
	总磷	水质 总磷的测定 钼酸铵分光光度法 GB 11893-89		0.01mg/L
	氰化物	水质 氰化物的测定 容量法和分光光度法 (异烟酸-吡唑啉酮分光光度法) HJ 484-2009		0.004mg/L
	氟化物	水质 无机阴离子的测定 离子色谱法 HJ 84-2016	离子色谱仪 1.925.0020/LA-SB-175	0.006mg/L
	硫化物	水质 硫化物的测定 亚甲基蓝分光光度法 HJ 1226-2021	紫外可见分光光度计 UV765/LA-SB-113	0.01mg/L
	六价铬	水质 六价铬的测定 二苯碳酰二肼分光光度法 GB 7467-1987		0.004mg/L
	挥发酚	水质 挥发酚的测定 4-氨基安替比林分光光度法 HJ 503-2009		0.0003mg/L
	砷	水质 汞、砷、硒、铋和锑的测定 原子荧光法 HJ 694-2014	双道原子荧光光度计 AFS-230E/LA-SB-076	0.3μg/L
	汞			0.04μg/L
	镉	铜、铅、镉 石墨炉原子吸收分光光度法《水和废水监测分析方法》(第四版) 国家环境保护总局 (2002) 年 第三篇第四章七 (四) (B)	原子吸收分光光度计 AA-6880G/LA-SB-172	0.1μg/L
	铅			1μg/L
铜	1μg/L			



类别	项目	检测分析方法	分析仪器名称、型号及编号	检出限
地表水	镍	水质 32 种元素的测定 电感耦合等离子体发射光谱法 HJ 776-2015	ICP-OES AVIO200/LA-SB-246	0.007mg/L
	阴离子表面活性剂	水质 阴离子表面活性剂的测定 亚甲蓝分光光度法 GB 7494-87	紫外可见分光光度计 UV765/LA-SB-113	0.05mg/L
	粪大肠菌群	水质 粪大肠菌群的测定 多管发酵法 HJ 347.2-2018	生化培养箱 SPX-150B-Z/LA-SB-119/120	20MPN/L
废水	水温	水质 水温的测定 温度计或颠倒温度计测定法 GB 13195-91	水温计 WQZ-17/LA-SB-403/405	--
	pH	水质 pH 值的测定 电极法 HJ 1147-2020	PH/ORP/电导率/溶解氧 SX751/LA-SB-390 pH/mV 计 SX711/LA-SB-415	--
	悬浮物	水质 悬浮物的测定 重量法 GB11901-89	电子天平 BSA224S/LA-SB-203	--
	化学需氧量	水质 化学需氧量的测定 重铬酸盐法 HJ 828-2017	--	4mg/L
	石油类	水质 石油类和动植物油类的测定 红外分光光度法 HJ 637-2018	红外分光测油仪 OIL460/LA-SB-122	0.06mg/L
	氟化物	水质 无机阴离子的测定 离子色谱法 HJ 84-2016	离子色谱仪 1.925.0020/LA-SB-175	0.006mg/L
	色度	生活饮用水标准检验方法 第 4 部分: 感官性状和物理指标 (4.1 铂-钴标准比色法) GB/T 5750.4-2023	--	5 度
	臭和味	生活饮用水标准检验方法 第 4 部分: 感官性状和物理指标 (6.1 嗅气和尝味法) GB/T 5750.4-2023	--	--
	溶解性总固体	生活饮用水标准检验方法 第 4 部分: 感官性状和物理指标 (11.1 称量法) GB/T 5750.4-2023	电子天平 BSA224S/LA-SB-203	--
	溶解氧	水质 溶解氧的测定 电化学探头法 HJ 506-2009	PH/ORP/电导率/溶解氧 SX751/LA-SB-390 便携式溶解氧测定仪 HQ30D/LA-SB-221	--
	总大肠菌群	多管发酵法《水和废水监测分析方法》(第四版) 国家环境保护总局(2002 年) 第五篇第二章第五节 (B) (一)	生化培养箱 SPX-150B-Z/LA-SB-119	2MPN/100mL
	总氯	水质 游离氯和总氯的测定 N,N-二乙基-1, 4-苯二胺分光光度法 HJ 586-2010	便携式余氯/总氯/二氧化氯 测定仪 DGB-403F 型/LA-SB-419	0.04mg/L

类别	项目	检测分析方法	分析仪器名称、型号及编号	检出限
有组织 废气	氨	环境空气和废气 氨的测定 纳氏试剂分光光度法 HJ 533-2009	紫外可见分光光度计 UV765/LA-SB-113	0.25mg/m <sup>3</sup>
	颗粒物	固定污染源废气 低浓度颗粒物的测定 重量法 HJ 836-2017	电子天平 (0.01mg) MS205DU/LA-SB-058	1.0mg/m <sup>3</sup>
无组织 废气	颗粒物	环境空气 总悬浮颗粒物的测定 重量法 HJ 1263-2022	电子天平 MS205DU/LA-SB-058	0.007mg/m <sup>3</sup>
	氨	环境空气和废气 氨的测定 纳氏试剂分光光度法 HJ 533-2009	紫外可见分光光度计 UV765/LA-SB-113	0.01mg/m <sup>3</sup>
环境 空气	二氧化硫	环境空气 二氧化硫的测定 甲醛吸收-副玫瑰苯胺分光光度法及其修改单 HJ 482-2009	紫外分光光度计 UV765/LA-SB-113	0.004mg/m <sup>3</sup>
	二氧化氮	环境空气 氮氧化物 (一氧化氮和二氧化氮) 的测定 盐酸萘乙二胺分光光度法及其修改单 HJ 479-2009		0.003mg/m <sup>3</sup>
	PM <sub>10</sub>	环境空气 PM <sub>10</sub> 和 PM <sub>2.5</sub> 的测定 重量法及其修改单 HJ 618-2011	电子天平 MS205DU/LA-SB-058	0.010mg/m <sup>3</sup>
	PM <sub>2.5</sub>			0.010mg/m <sup>3</sup>
	总悬浮颗粒物 (TSP)	环境空气 总悬浮颗粒物的测定 重量法 HJ 1263-2022	电子天平 MS205DU/LA-SB-058	0.007mg/m <sup>3</sup>
	氟化物	环境空气 氟化物的测定 滤膜采样/氟离子选择电极法 HJ 955-2018	离子计 PXS-270/LA-SB-072	0.06μg/m <sup>3</sup>
氨	环境空气和废气 氨的测定 纳氏试剂分光光度法 HJ 533-2009	紫外可见分光光度计 UV765/LA-SB-113	0.01mg/m <sup>3</sup>	
噪声	等效连续 A 声级 Leq	工业企业厂界环境噪声排放标准 GB 12348-2008	多功能声级计 AWA5688/LA-SB-167/176	—

(本页以下空白)

## 5. 质控措施一览表

质控方式	质控项目	标准样品编号/浓度	实测值 (mg/L)	保证值 (mg/L)	质控结果	
环境标准样品	化学需氧量	21041124	22.4	23.1±1.1	合格	
	五日生化需氧量	B21070504	23.5	23.2±1.5	合格	
	氨氮	AD107	1.56	1.50±0.11	合格	
	总磷	ZL002	1.45	1.47±0.11	合格	
	高锰酸盐指数 (COD <sub>Mn</sub> )	B23070093	2.71	2.63±0.19	合格	
	六价铬	B22080111	0.192	0.205±0.015	合格	
质控方式	质控项目	样品编号	实测值	保证值	质控结果	
全程空白	颗粒物 (有组织废气)	23100112Q24P3-2	<0.5mg	<0.5mg	合格	
	颗粒物 (无组织废气)	23100112Q128P4-3	<0.5mg	<0.5mg	合格	
	总悬浮颗粒物 (TSP)	23100112Q134P1-12	<0.5mg	<0.5mg	合格	
质控方式	质控项目	样品编号	实测值	保证值	质控结果	
全程空白	PM <sub>10</sub>	23100112Q134P1-13	<0.4mg	<0.4mg	合格	
	PM <sub>2.5</sub>	23100112Q134P1-14	<0.04mg	<0.04mg	合格	
	氟化物 (环境空气)	23100112Q134P1-15	<0.06μg/m <sup>3</sup>	<0.06μg/m <sup>3</sup>	合格	
	二氧化氮	23100112Q134P1-10	<0.003mg/m <sup>3</sup>	<0.003mg/m <sup>3</sup>	合格	
	氨 (环境空气)	23100112Q134P1-16	<0.01mg/m <sup>3</sup>	<0.01mg/m <sup>3</sup>	合格	
	氨 (无组织废气)	23100112Q128P4-4	<0.01mg/m <sup>3</sup>	<0.01mg/m <sup>3</sup>	合格	
质控方式	质控项目	曲线中间点验证浓度/含量 (mg/L)	校核实测浓度/含量 (mg/L)	测定误差 (%)	允许误差 (%)	质控结果
曲线中间点校核	硫化物	40.0μg	36.9μg	-7.8	±10	合格
	石油类 (地表水)	8.00	8.47	5.9	±10	合格
	石油类 (废水)	30.00	31.26	4.2	±10	合格
	镍	1.00	1.00	0	≤10	合格
	铜	4.00ng/mL	3.82ng/mL	4.5	≤10	合格
	砷	6.00μg/L	5.77μg/L	-3.8	±20	合格
	汞	0.60μg/L	0.61μg/L	1.7	±20	合格
	铅	12.0ng/mL	11.5ng/mL	4.2	≤10	合格
	镉	1.40ng/mL	1.35ng/mL	3.6	≤10	合格
	挥发酚	1.00μg	0.98μg	-2.0	±10	合格
阴离子表面活性剂	90.0μg	89.6μg	-0.4	±10	合格	



质控方式	质控项目		曲线中间点 验证浓度/ 含量 (mg/L)	校核实测浓 度/含量 (mg/L)	测定误差 (%)	允许误差 (%)	质控 结果
曲线 中间 点校 核	二氧化硫		5.00 $\mu$ g	5.31 $\mu$ g	6.2	$\pm 10$	合格
	氨(有组织废气)		10.0 $\mu$ g	9.68 $\mu$ g	-3.2	$\pm 10$	合格
	氟化物		2.00 $\mu$ g	1.96 $\mu$ g	-2.0	$\pm 10$	合格
	氟化物(地表水、废水)		0.600	0.570	-5.0	$\pm 10$	合格
质控 方式	质控 项目	样品编号 (23100112)	检测结果(mg/L)		相对偏差%	允许相对 偏差%	质控 结果
			样品	平行样			
分析 室平 行样	悬浮物	S2P1	5	5	0	$\leq 10$	合格
	溶解性总 固体	S1P1	327	317	1.6	$\leq 10$	合格
	色度(度)	S1P1	<5	<5	0	$\leq 10$	合格
校准日期	仪器名称及 编号	校准仪器名称 及编号	测量前校 准偏差 (dB)	测量后校准 偏差(dB)	最大允许偏 差(dB)	质控 结果	
2023年11月 07日	多功能声级计 AWA5688/ LA-SB-176	声校准器 AWA6022A/ LA-SB-393	0.2	0.2	0.5	合格	
2023年11月 08日	多功能声级计 AWA5688/ LA-SB-167	声校准器 AWA6022A/ LA-SB-393	0.2	0.2	0.5	合格	
2023年11月 09日	多功能声级计 AWA5688/ LA-SB-176	声校准器 AWA6022A/ LA-SB-394	0.2	0.2	0.5	合格	

(本页以下空白)

## 6. 检测结果

## 6.1 废水检测结果一览表

表 1 石灰石矿山生活污水 S1 检测结果一览表

检测类别:	废水	检测点位:	石灰石矿山生活污水 S1★1	
样品性状描述: 无色、无气味、透明、无水面油膜、无漂浮物				
样品编号 (23100112)	检测项目	检测结果 (mg/L)		标准限值 (mg/L)
		检测浓度	平均值	
S1P1	色度 (度)	<5	<5	30
S1P2		<5		
S1P3		<5		
S1P1	臭和味	无任何臭和味	无任何臭和味	无不快感
S1P2		无任何臭和味		
S1P3		无任何臭和味		
S1P1	溶解性总固体	322	326	1000
S1P2		330		
S1P3		325		
S1P1	溶解氧	5.1	5.4	≥2
S1P2		5.3		
S1P3		5.8		
S1P1	总氯	0.19	0.20	1.0
S1P2		0.20		
S1P3		0.21		
S1P1	总大肠菌群 (MPN/100mL)	4	5	--
S1P2		6		
S1P3		4		
标准限值来源	根据企业要求参照《城市污水再生利用城市杂用水水质》(GB/T 18920-2020) 表 1 中限值			
备注	“<XX”表示测定结果低于本实验室本次使用分析方法检出限, 代指未检出。			

(本页以下空白)



表 2 石灰石矿山沉淀池排放口 S2 检测结果一览表

检测类别:	废水	检测点位:	石灰石矿山沉淀池排放口 S2 (★2)	
样品性状描述: 无色、无气味、透明、无水面油膜、无漂浮物				
样品编号 (23100112)	检测项目	检测结果 (mg/L)		标准限值 (mg/L)
		分析值	平均值/范围值	
S2P1	水温 (°C)	25.0	25.0	--
S2P2		25.0		
S2P3		25.0		
S2P1	pH (无量纲)	8.1	8.1	6~9
S2P2		8.1		
S2P3		8.1		
S2P1	化学需氧量	12	12	100
S2P2		12		
S2P3		13		
S2P1	悬浮物	5	5	70
S2P2		5		
S2P3		6		
S2P1	石油类	<0.06	<0.06	5
S2P2		<0.06		
S2P3		<0.06		
S2P1	氟化物	0.127	0.134	10
S2P2		0.136		
S2P3		0.139		
标准限值来源	《污水综合排放标准》及其修改单 (GB 8978-1996) 表 4 中一级标准			
备注	“<XX”表示测定结果低于本实验室本次使用分析方法检出限, 代指未检出。			

(本页以下空白)

表 3 鹅岭石灰石矿沉淀池排口 S3 检测结果一览表

检测类别:	废水	检测点位:	鹅岭石灰石矿沉淀池排口 S3 (★3)	
样品性状描述: 微黄色、无气味、微浊、无水面油膜、无漂浮物				
样品编号 (23100112)	检测项目	检测结果 (mg/L)		标准限值 (mg/L)
		分析值	平均值/范围值	
S3P1	水温 (°C)	18.2	18.2	—
S3P2		18.2		
S3P3		18.2		
S3P1	pH (无量纲)	7.9	7.8~7.9	6~9
S3P2		7.9		
S3P3		7.8		
S3P1	化学需氧量	15	15	100
S3P2		15		
S3P3		14		
S3P1	悬浮物	5	6	70
S3P2		5		
S3P3		7		
S3P1	石油类	0.10	0.09	5
S3P2		0.07		
S3P3		0.09		
S3P1	氟化物	0.151	0.150	10
S3P2		0.151		
S3P3		0.147		
标准限值来源	《污水综合排放标准》及其修改单 (GB 8978-1996) 表 4 中一级标准			

(本页以下空白)

表 4 新厂雨水排放口 S4 检测结果一览表

检测类别:	废水	检测点位:	新厂雨水排放口 S4 (★4)	
样品性状描述: 无色、无气味、透明、无水面油膜、无漂浮物				
样品编号 (23100112)	检测项目	检测结果 (mg/L)		标准限值 (mg/L)
		分析值	平均值/范围值	
S4P1	pH (无量纲)	7.5	7.4~7.5	6~9
S4P2		7.4		
S4P3		7.5		
S4P1	悬浮物	22	22	70
S4P2		24		
S4P3		21		
标准限值来源	《污水综合排放标准》及其修改单 (GB 8978-1996) 表 4 中一级标准			

(本页以下空白)

表 5 淋溶水原料沉淀池 S5 检测结果一览表

检测类别:	废水	检测点位:	淋溶水原料沉淀池 S5 (★5)	
样品性状描述: 无色、无气味、透明、无水面油膜、无漂浮物				
样品编号 (23100112)	检测项目	检测结果 (mg/L)		标准限值 (mg/L)
		分析值	平均值/范围值	
S5P1	水温 (°C)	25.0	25.0	—
S5P2		25.0		
S5P3		25.0		
S5P1	pH (无量纲)	7.9	7.9	6~9
S5P2		7.9		
S5P3		7.9		
S5P1	化学需氧量	11	11	100
S5P2		12		
S5P3		11		
S5P1	悬浮物	8	8	70
S5P2		8		
S5P3		9		
S5P1	石油类	<0.06	<0.06	5
S5P2		<0.06		
S5P3		<0.06		
S5P1	氟化物	1.15	1.17	10
S5P2		1.17		
S5P3		1.18		
标准限值来源	《污水综合排放标准》及其修改单 (GB 8978-1996) 表 4 中一级标准			
备注	“<XX” 表示测定结果低于本实验室本次使用分析方法检出限, 代指未检出。			

(本页以下空白)

表 6 回用水池 S6 检测结果一览表

检测类别:	废水	检测点位:	回用水池 S6 (★6)	
样品性状描述: 无色、无气味、透明、无水面油膜、无漂浮物				
样品编号 (23100112)	检测项目	检测结果 (mg/L)		标准限值 (mg/L)
		分析值	平均值	
S6P1	色度 (度)	<5	<5	30
S6P2		<5		
S6P3		<5		
S6P1	臭和味	无任何臭和味	无任何臭和味	无不快感
S6P2		无任何臭和味		
S6P3		无任何臭和味		
S6P1	溶解性总固体	267	262	1000
S6P2		262		
S6P3		258		
S6P1	溶解氧	8.0	7.8	≥2
S6P2		7.7		
S6P3		7.7		
S6P1	总氯	0.18	0.19	1.0
S6P2		0.21		
S6P3		0.19		
S6P1	总大肠菌群 (MPN/100mL)	7	8	--
S6P2		9		
S6P3		9		
标准限值来源	参照《城市污水再生利用城市杂用水水质》(18920-2020)表 1 中限值			
备注	“<XX”表示测定结果低于本实验室本次使用分析方法检出限,代指未检出。			

(本页以下空白)



## 6.2 地表水检测结果一览表

表 7 大源河 S7 检测结果一览表

检测类别:	地表水	检测点位:	大源河 S7 (☆1)
样品性状描述: 无色、无气味、透明、无沉淀物			
样品编号 (23100112)	检测项目	检测结果 (mg/L)	标准限值 (mg/L)
S7P1	水温 (°C)	25.0	--
	pH (无量纲)	7.9	6~9
	溶解氧	9.2	≥5
	高锰酸盐指数 (COD <sub>Mn</sub> )	2.8	6
	五日生化需氧量	3.4	4
	氨氮	0.137	1.0
	悬浮物	6	--
	石油类	<0.01	0.05
	总磷	0.18	0.2
	氰化物	<0.004	0.2
	氟化物	0.105	1.0
	硫化物	<0.01	0.2
	六价铬	0.014	0.05
	挥发酚	<0.0003	0.005
	汞	6×10 <sup>-5</sup>	0.0001
	镉	<0.0001	0.005
	砷	0.0004	0.05
	铅	<0.001	0.05
	镍	<0.007	0.02
	铜	0.002	1.0
粪大肠菌群 (MPN/L)	90	10000	
阴离子表面活性剂	0.08	0.2	
标准限值来源	镍参照《地表水环境质量标准》(GB3838-2002)中表 3 标准限值, 其它因子参照表 1 中 III 类标准限值		
备注	“<XX”表示测定结果低于本实验室本次使用分析方法检出限, 代指未检出。		

(本页以下空白)

表 8 大源水库 S8 检测结果一览表

检测类别:	地表水	检测点位:	大源水库 S8 (☆2)
样品性状描述: 无色、无气味、透明、无沉淀物			
样品编号 (23100112)	检测项目	检测结果 (mg/L)	标准限值 (mg/L)
S8P1	水温 (°C)	19.5	--
	pH (无量纲)	7.6	6~9
	溶解氧	5.6	≥5
	高锰酸盐指数 (COD <sub>Mn</sub> )	3.2	6
	五日生化需氧量	3.6	4
	氨氮	0.286	1.0
	悬浮物	12	--
	石油类	<0.01	0.05
	总磷	0.04	0.05
	氰化物	<0.004	0.2
	氟化物	0.080	1.0
	硫化物	<0.01	0.2
	六价铬	0.005	0.05
	挥发酚	<0.0003	0.005
	汞	6×10 <sup>-5</sup>	0.0001
	镉	<0.0001	0.005
	砷	<0.0003	0.05
	铅	<0.001	0.05
	镍	<0.007	0.02
	铜	<0.001	1.0
粪大肠菌群 (MPN/L)	1.1×10 <sup>2</sup>	10000	
阴离子表面活性剂	0.08	0.2	
标准限值来源	镍参照《地表水环境质量标准》(GB 3838-2002)中表 3 标准限值; 其他因子参照表 1 III类标准限值		
备注	“<XX”表示测定结果低于本实验室本次使用分析方法检出限, 代指未检出。		

(本页以下空白)

## 6.3 无组织废气检测结果一览表

表 9 石灰石矿山无组织废气检测结果

检测类别:	无组织废气					
样品性状描述:	样品容器外观良好、标签清晰规范、保存措施和运输符合要求。					
检测点位	样品编号 (23100112)	检测项目	检测结果 (mg/m <sup>3</sup> )			标准限值 (mg/m <sup>3</sup> )
			检测浓度	与上风向差值	平均值	
石灰石矿山上 风向 Q113 (O1)	Q113P1-1	颗粒物	0.048	--	--	--
	Q113P2-1		0.039	--		
	Q113P3-1		0.052	--		
	Q113P4-1		0.043	--		
石灰石矿山下 风向 Q114 (O2)	Q114P1-1	颗粒物	0.071	0.023	0.029	0.5
	Q114P2-1		0.066	0.027		
	Q114P3-1		0.079	0.027		
	Q114P4-1		0.083	0.040		
石灰石矿山下 风向 Q115 (O3)	Q115P1-1	颗粒物	0.096	0.048	0.055	0.5
	Q115P2-1		0.105	0.066		
	Q115P3-1		0.107	0.055		
	Q115P4-1		0.094	0.051		
石灰石矿山下 风向 Q116 (O4)	Q116P1-1	颗粒物	0.149	0.101	0.105	0.5
	Q116P2-1		0.151	0.112		
	Q116P3-1		0.136	0.084		
	Q116P4-1		0.166	0.123		
标准限值来源	《水泥工业大气污染物排放标准》(GB 4915-2013) 中表 3 标准					

(本页以下空白)

表 10 鹅岭石灰石矿山无组织废气检测结果

检测类别:		无组织废气				
样品性状描述:		样品容器外观良好、标签清晰规范、保存措施和运输符合要求。				
检测点位	样品编号 (23100112)	检测项目	检测结果 (mg/m <sup>3</sup> )			标准限值 (mg/m <sup>3</sup> )
			检测浓度	与上风向差值	平均值	
鹅岭石灰石矿 山上风向 Q117 (O5)	Q117P1-1	颗粒物	0.069	--	--	--
	Q117P2-1		0.073	--		
	Q117P3-1		0.069	--		
	Q117P4-1		0.076	--		
鹅岭石灰石矿 山下风向 Q118 (O6)	Q118P1-1	颗粒物	0.109	0.040	0.039	0.5
	Q118P2-1		0.107	0.034		
	Q118P3-1		0.120	0.051		
	Q118P4-1		0.106	0.030		
鹅岭石灰石矿 山下风向 Q119 (O7)	Q119P1-1	颗粒物	0.127	0.058	0.064	0.5
	Q119P2-1		0.140	0.067		
	Q119P3-1		0.146	0.077		
	Q119P4-1		0.128	0.052		
鹅岭石灰石矿 山下风向 Q120 (O8)	Q120P1-1	颗粒物	0.179	0.110	0.119	0.5
	Q120P2-1		0.195	0.122		
	Q120P3-1		0.197	0.128		
	Q120P4-1		0.191	0.115		
标准限值来源		《水泥工业大气污染物排放标准》(GB 4915-2013) 中表 3 标准				

(本页以下空白)

表 11 新厂无组织废气检测结果

检测类别:		无组织废气				
样品性状描述:		样品容器外观良好、标签清晰规范、保存措施和运输符合要求。				
检测点位	样品编号 (23100112)	检测项目	检测结果 (mg/m <sup>3</sup> )			标准限值 (mg/m <sup>3</sup> )
			检测浓度	与上风向差值	平均值	
新厂上风向 Q125 (O13)	Q125P1-1	颗粒物	0.079	--	--	--
	Q125P2-1		0.071	--		
	Q125P3-1		0.055	--		
	Q125P4-1		0.073	--		
新厂下风向 Q126 (O14)	Q126P1-1	颗粒物	0.104	0.025	0.024	0.5
	Q126P2-1		0.094	0.023		
	Q126P3-1		0.087	0.032		
	Q126P4-1		0.089	0.016		
新厂下风向 Q127 (O15)	Q127P1-1	颗粒物	0.122	0.043	0.056	0.5
	Q127P2-1		0.130	0.059		
	Q127P3-1		0.127	0.072		
	Q127P4-1		0.125	0.052		
新厂下风向 Q128 (O16)	Q128P1-1	颗粒物	0.142	0.063	0.108	0.5
	Q128P2-1		0.181	0.110		
	Q128P3-1		0.193	0.138		
	Q128P4-1		0.194	0.121		
标准限值来源	《水泥工业大气污染物排放标准》(GB 4915-2013) 中表 3 标准					

(本页以下空白)



表 12 新厂无组织废气检测结果

检测类别:		无组织废气			
样品性状描述:		样品容器外观良好、标签清晰规范、保存措施和运输符合要求。			
检测点位	样品编号 (23100112)	检测项目	检测结果 (mg/m <sup>3</sup> )		标准限值 (mg/m <sup>3</sup> )
			检测浓度	平均值	
新厂上风向 Q125 (O13)	Q125P1-2	氨	0.18	0.18	--
	Q125P2-2		0.19		
	Q125P3-2		0.17		
	Q125P4-2		0.20		
新厂下风向 Q126 (O14)	Q126P1-2	氨	0.26	0.26	1.0
	Q126P2-2		0.28		
	Q126P3-2		0.24		
	Q126P4-2		0.27		
新厂下风向 Q127 (O15)	Q127P1-2	氨	0.28	0.30	1.0
	Q127P2-2		0.31		
	Q127P3-2		0.31		
	Q127P4-2		0.29		
新厂下风向 Q128 (O16)	Q128P1-2	氨	0.26	0.26	1.0
	Q128P2-2		0.28		
	Q128P3-2		0.25		
	Q128P4-2		0.27		
标准限值来源	《水泥工业大气污染物排放标准》(GB 4915-2013) 中表 3 标准				

(本页以下空白)

## 6.4 环境空气检测结果一览表

表 13 荷溪村环境空气检测结果

检测类别:	环境空气				
样品性状描述:	样品容器外观良好、标签清晰规范、保存措施和运输符合要求。				
检测点位	样品编号 (23100112)	检测项目	检测结果 (mg/m <sup>3</sup> )		标准限值 (mg/m <sup>3</sup> )
			检测浓度	日均值	
荷溪村 Q129 (O17)	Q129P1-1	二氧化硫	--	0.016	0.050
	Q129P1-2	二氧化氮	--	0.046	0.080
	Q129P1-3	总悬浮颗粒物 (TSP)	--	0.079	0.120
	Q129P1-4	PM <sub>10</sub>	--	0.035	0.050
	Q129P1-5	PM <sub>2.5</sub>	--	0.016	0.035
	Q129P1-6	氟化物	--	6.6×10 <sup>-4</sup>	--
	Q129P1-7	氨	0.08	0.07 (1 小时均值)	--
	Q129P2-7		0.07		
	Q129P3-7		0.07		
	Q129P4-7		0.06		
标准限值来源	氨、氟化物暂无相关限值, 其他因子执行《环境空气质量标准》及修改单 (GB 3095-2012) 表 1、表 2 中一级标准 24 小时平均排放限值				

(本页以下空白)

表 14 木杓湾环境空气检测结果

检测类别:	环境空气				
样品性状描述:	样品容器外观良好、标签清晰规范、保存措施和运输符合要求。				
检测点位	样品编号 (23100112)	检测项目	检测结果 (mg/m <sup>3</sup> )		标准限值 (mg/m <sup>3</sup> )
			检测浓度	日均值	
木杓湾 Q130 (O18)	Q130P1-1	二氧化硫	--	0.015	0.150
	Q130P1-2	二氧化氮	--	0.012	0.080
	Q130P1-3	总悬浮颗粒物 (TSP)	--	0.067	0.300
	Q130P1-4	PM <sub>10</sub>	--	0.033	0.150
	Q130P1-5	PM <sub>2.5</sub>	--	0.013	0.075
	Q130P1-6	氟化物	--	7.5×10 <sup>-4</sup>	--
	Q130P1-7	氨	0.04	0.04 (1 小时均值)	--
	Q130P2-7		0.05		
	Q130P3-7		0.04		
	Q130P4-7		0.04		
标准限值来源	氨、氟化物暂无相关限值, 其他因子执行《环境空气质量标准》及修改单 (GB 3095-2012) 表 1、表 2 中二级标准 24 小时平均排放限值				

(本页以下空白)

表 15 南山环境空气检测结果

检测类别:	环境空气				
样品性状描述:	样品容器外观良好、标签清晰规范、保存措施和运输符合要求。				
检测点位	样品编号 (23100112)	检测项目	检测结果 (mg/m <sup>3</sup> )		标准限值 (mg/m <sup>3</sup> )
			检测浓度	日均值	
南山 Q131 (O19)	Q131P1-1	二氧化硫	--	0.017	0.050
	Q131P1-2	二氧化氮	--	0.028	0.080
	Q131P1-3	总悬浮颗粒物 (TSP)	--	0.080	0.120
	Q131P1-4	PM <sub>10</sub>	--	0.034	0.050
	Q131P1-5	PM <sub>2.5</sub>	--	0.018	0.035
	Q131P1-6	氟化物	--	1.07×10 <sup>-3</sup>	--
	Q131P1-7	氨	0.06	0.06 (1 小时均值)	--
	Q131P2-7		0.05		
	Q131P3-7		0.06		
	Q131P4-7		0.06		
标准限值来源	氨、氟化物暂无相关限值, 其他因子执行《环境空气质量标准》及修改单 (GB3095-2012) 表 1、表 2 中一级标准 24 小时平均排放限值				

(本页以下空白)



表 16 梨树源环境空气检测结果

检测类别:	环境空气				
样品性状描述:	样品容器外观良好、标签清晰规范、保存措施和运输符合要求。				
检测点位	样品编号 (23100112)	检测项目	检测结果 (mg/m <sup>3</sup> )		标准限值 (mg/m <sup>3</sup> )
			检测浓度	日均值	
梨树源 Q132 (O20)	Q132P1-1	二氧化硫	--	0.014	0.150
	Q132P1-2	二氧化氮	--	0.060	0.080
	Q132P1-3	总悬浮颗粒物 (TSP)	--	0.065	0.300
	Q132P1-4	PM <sub>10</sub>	--	0.033	0.150
	Q132P1-5	PM <sub>2.5</sub>	--	0.018	0.075
	Q132P1-6	氟化物	--	1.49×10 <sup>-3</sup>	--
	Q132P1-7	氨	0.04	0.04 (1 小时均值)	--
	Q132P2-7		0.03		
Q132P3-7	0.04				
Q132P4-7	0.03				
标准限值来源	氨、氟化物暂无相关限值, 其他因子执行《环境空气质量标准》及修改单 (GB3095-2012) 表 1、表 2 中二级标准 24 小时平均排放限值				

(本页以下空白)

表 17 古土里环境空气检测结果

检测类别:	环境空气				
样品性状描述:	样品容器外观良好、标签清晰规范、保存措施和运输符合要求。				
检测点位	样品编号 (23100112)	检测项目	检测结果 (mg/m <sup>3</sup> )		标准限值 (mg/m <sup>3</sup> )
			检测浓度	日均值	
古土里 Q133 (O21)	Q133P1-1	二氧化硫	--	0.016	0.150
	Q133P1-2	二氧化氮	--	0.038	0.080
	Q133P1-3	总悬浮颗粒物 (TSP)	--	0.073	0.300
	Q133P1-4	PM <sub>10</sub>	--	0.033	0.150
	Q133P1-5	PM <sub>2.5</sub>	--	0.019	0.075
	Q133P1-6	氟化物	--	1.68×10 <sup>-3</sup>	--
	Q133P1-7	氨	0.05	0.05 (1 小时均值)	--
	Q133P2-7		0.05		
	Q133P3-7		0.05		
	Q133P4-7		0.04		
标准限值来源	氨、氟化物暂无相关限值, 其他因子执行《环境空气质量标准》及修改单 (GB3095-2012) 表 1、表 2 中二级标准 24 小时平均排放限值				

(本页以下空白)

表 18 禄堂环境空气检测结果

检测类别:	环境空气				
样品性状描述:	样品容器外观良好、标签清晰规范、保存措施和运输符合要求。				
检测点位	样品编号 (23100112)	检测项目	检测结果 (mg/m <sup>3</sup> )		标准限值 (mg/m <sup>3</sup> )
			检测浓度	日均值	
禄堂 Q134 (O22)	Q134P1-1	二氧化硫	--	0.017	0.150
	Q134P1-2	二氧化氮	--	0.071	0.080
	Q134P1-3	总悬浮颗粒物 (TSP)	--	0.066	0.300
	Q134P1-4	PM <sub>10</sub>	--	0.031	0.150
	Q134P1-5	PM <sub>2.5</sub>	--	0.015	0.075
	Q134P1-6	氟化物	--	9.1×10 <sup>-4</sup>	--
	Q134P1-7	氨	0.08	0.08 (1 小时均值)	--
	Q134P2-7		0.08		
	Q134P3-7		0.09		
	Q134P4-7		0.08		
标准限值来源	氨、氟化物暂无相关限值, 其他因子执行《环境空气质量标准》及修改单 (GB3095-2012) 表 1、表 2 中二级标准 24 小时平均排放限值				

(本页以下空白)

## 6.5 噪声检测结果一览表

表 19 新厂厂界噪声检测结果一览表

检测类别:	厂界噪声			
检测点位	检测项目	检测时段	检测结果 (dB (A))	标准限值 (dB (A))
厂界东 (▲1)	等效连续 A 声级 (Leq)	12:01~12:11	58.0	60
		22:04~22:14	46.9	50
厂界南 (▲2)		12:20~12:30	58.2	60
		22:22~22:32	47.3	50
厂界西 (▲3)		12:39~12:49	57.4	60
		22:38~22:48	46.8	50
厂界北 (▲4)		12:55~13:05	59.2	60
		23:00~23:10	47.5	50
标准限值来源	《工业企业厂界环境噪声排放标准》(GB 12348-2008) 2 类标准			

表 20 石灰石矿山噪声检测结果一览表

检测类别:	厂界噪声			
检测点位	检测项目	检测时段	检测结果 (dB (A))	标准限值 (dB (A))
厂界东 (▲5)	等效连续 A 声级 (Leq)	17:50~18:00	58.1	60
		22:06~22:16	45.2	50
厂界南 (▲6)		18:08~18:18	53.8	60
		22:24~22:34	42.9	50
厂界西 (▲7)		18:25~18:35	54.4	60
		22:43~22:53	46.6	50
厂界北 (▲8)		18:41~18:51	51.7	60
		23:02~23:12	43.0	50
标准限值来源	《工业企业厂界环境噪声排放标准》(GB 12348-2008) 2 类标准			

(本页以下空白)



表 21 鹅岭石灰石矿山噪声检测结果一览表

检测类别:	厂界噪声			
检测点位	检测项目	检测时段	检测结果 (dB (A))	标准限值 (dB (A))
厂界东 (▲9)	等效连续 A 声级 (Leq)	18:32~18:42	54.7	60
		22:02~22:12	47.9	50
厂界南 (▲10)		18:51~19:01	52.5	60
		22:17~22:27	45.5	50
厂界西 (▲11)		19:09~19:19	54.3	60
		22:37~22:47	44.3	50
厂界北 (▲12)		19:30~19:40	56.9	60
		22:58~23:08	45.9	50
标准限值来源	《工业企业厂界环境噪声排放标准》(GB 12348-2008) 2 类标准			

(本页以下空白)

## 6.6 有组织废气检测结果一览表

表 22 7#窑尾排放口 (DA030) Q6 检测结果一览表

检测类别		废气		检测断面		7#窑尾排放口 (DA030) Q6 (◎6)		
样品性状描述: 样品交接时无破损, 无污染, 运输和储存符合规范要求								
检测断面基本参数								
温度 (°C)	湿度 (%)		流速 (m/s)		含氧量 (%)		基准含氧量 (%)	
	测定值	平均值	测定值	平均值	测定值	平均值		
80.2	8.9		13.90		5.5		10	
80.2	8.9	8.9	13.69	13.78	5.3	5.4		
80.2	8.9		13.75		5.3			
样品编号 (23100112)	检测项目		标干流量 (m <sup>3</sup> /h)		排放浓度		排放限值	
	氨	浓度	测定值	平均值	浓度 (mg/m <sup>3</sup> )	排放速率 (kg/h)	浓度标准限值 (mg/m <sup>3</sup> )	排放速率限值 (kg/h)
		0.59	440716					
		0.84	434058	436911	0.51	0.315	10	--
Q6P3-1	0.73	435960						
标准限值来源								
《水泥工业大气污染物排放标准》(GB4915-2013) 表 1 标准								
(本页以下空白)								

表 23 8#窑尾排放口 (DA032) Q7 检测结果一览表

检测类别		废气				8#窑尾排放口 (DA032) Q7 (Q7)			
样品性状描述: 样品交接时无破损, 无污染, 运输和储存符合规范要求									
检测断面基本参数									
温度 (°C)		湿度 (%)		流速 (m/s)		含氧量 (%)		基准含氧量 (%)	
测定值	平均值	测定值	平均值	测定值	平均值	测定值	平均值	测定值	平均值
78.8		9.7		13.86		5.0			
78.7	78.8	9.7	9.7	13.40	13.28	5.2	5.1		10
78.8		9.7		12.57		5.1			
样品编号 (23100112)	检测项目	检测结果 (mg/m <sup>3</sup> )		标干流量 (m <sup>3</sup> /h)		排放浓度		排放限值	
		浓度	平均值	测定值	平均值	浓度 (mg/m <sup>3</sup> )	排放速率 (kg/h)	浓度标准限值 (mg/m <sup>3</sup> )	排放速率限值 (kg/h)
Q7P1-1	氨	1.07		437061					
Q7P2-1		1.18	1.25	422634	418679	0.86	0.523	10	--
Q7P3-1		1.49		396343					
标准限值来源									
《水泥工业大气污染物排放标准》(GB4915-2013) 表 1 标准									

(本页以下空白)



表 24 散装机排放口 1 (DA090) Q24 检测结果一览表

检测类别	废气		检测断面		散装机排放口 1 (DA090) Q24 (◎24)	
	测定值	平均值	测定值	平均值	测定值	平均值
样品性状描述: 样品交接时无破损, 无污染, 运输和储存符合规范要求						
检测断面基本参数						
温度 (°C)	湿度 (%)		流速 (m/s)		含氧量 (%)	
	测定值	平均值	测定值	平均值	测定值	平均值
	38.9	38.8	8.54	8.52	--	--
	38.8	38.8	8.49	8.52	--	--
38.8		3.2		8.52		
样品编号 (23100112)	检测结果 (mg/m <sup>3</sup> )		标干流量 (m <sup>3</sup> /h)		排放浓度	
	浓度	平均值	测定值	平均值	浓度 (mg/m <sup>3</sup> )	排放速率 (kg/h)
	14.3	13.6	5138	5125	13.6	0.0697
	13.1	13.6	5109	5125	13.6	0.0697
Q24P3-1		13.3		5128		
检测项目		颗粒物		排放速率 (kg/h)		排放限值
						浓度标准限值 (mg/m <sup>3</sup> )
						排放速率限值 (kg/h)
标准限值来源		《水泥工业大气污染物排放标准》(GB4915-2013) 表 1 标准				

(本页以下空白)



表 25 散装机排放口 2 (DA091) Q25 检测结果一览表  
散装机排放口 2 (DA091) Q25 (O25)

检测类别		废气		检测断面		散装机排放口 2 (DA091) Q25 (O25)			
样品性状描述: 样品交接时无破损, 无污染, 运输和储存符合规范要求									
检测断面基本参数									
温度 (°C)	湿度 (%)		流速 (m/s)		含氧量 (%)		基准含氧量 (%)		
	测定值	平均值	测定值	平均值	测定值	平均值			
39.2	3.2		8.62		--				
39.1	3.2	3.2	8.61	8.61	--	--	--		
39.3	3.2		8.59		--				
样品编号 (23100112)	检测结果 (mg/m <sup>3</sup> )		标干流量 (m <sup>3</sup> /h)		排放浓度		排放限值		
	浓度	平均值	测定值	平均值	浓度 (mg/m <sup>3</sup> )	排放速率 (kg/h)	浓度标准限值 (mg/m <sup>3</sup> )	排放速率限值 (kg/h)	
Q25P1-1	15.1		5181						
Q25P2-1	16.0	15.6	5176	5173	15.6	0.0807	20	--	
Q25P3-1	15.8		5162						
标准限值来源		《水泥工业大气污染物排放标准》(GB4915-2013) 表 1 标准							

(本页以下空白)

表 26 散装机排放口 3 (DA092) Q26 检测结果一览表

检测类别		废气		检测断面		散装机排放口 3 (DA092) Q26 (Q26)			
样品性状描述: 样品交接时无破损, 无污染, 运输和储存符合规范要求									
检测断面基本参数									
温度 (°C)		湿度 (%)		流速 (m/s)		含氧量 (%)			
测定值	平均值	测定值	平均值	测定值	平均值	测定值	平均值		
39.1	39.1	3.2	3.2	8.48	8.49	--	--		
39.2		3.2		8.49		--			
39.0		3.2		8.50		--			
样品编号 (23100112)		检测结果 (mg/m <sup>3</sup> )		标干流量 (m <sup>3</sup> /h)		排放浓度			
Q26P1-1	颗粒物	浓度	平均值	定值	平均值	浓度 (mg/m <sup>3</sup> )	排放速率 (kg/h)		
Q26P2-1		17.5	17.1	5099	5105	17.1	0.0873		
Q26P3-1		16.8	17.1	5103			20		
		17.1		5112					
标准限值来源						浓度标准限值 (mg/m <sup>3</sup> )		排放速率限值 (kg/h)	

《水泥工业大气污染物排放标准》(GB4915-2013) 表 1 标准

(本页以下空白)

表 27 散装机排放口 4 (DA093) Q27 检测结果一览表

检测类别	废气		检测断面		散装机排放口 4 (DA093) Q27 (Q27)	
	样品性状描述: 样品交接时无破损, 无污染, 运输和储存符合规范要求					
检测断面基本参数						
温度 (°C)	湿度 (%)		流速 (m/s)		含氧量 (%)	
	测定值	平均值	测定值	平均值	测定值	平均值
39.3	3.2	39.2	8.60	8.60	--	--
39.2	3.2		8.59		--	
39.2	3.2		8.62		--	
样品编号 (23100112)	检测结果 (mg/m <sup>3</sup> )		标干流量 (m <sup>3</sup> /h)		排放浓度	
	浓度	平均值	定值	平均值	浓度 (mg/m <sup>3</sup> )	排放速率 (kg/h)
Q27P1-1	19.7	18.9	5168	5171	18.9	0.0977
Q27P2-1	18.2		5163		20	--
Q27P3-1	18.7		5181			
标准限值来源	《水泥工业大气污染物排放标准》(GB4915-2013) 表 1 标准					

(本页以下空白)



表 28 散装机排放口 5 (DA094) Q28 检测结果一览表

检测类别		废气				检测断面		散装机排放口 5 (DA094) Q28 (O28)	
样品性状描述: 样品交接时无破损, 无污染, 运输和储存符合规范要求									
检测断面基本参数									
温度 (°C)		湿度 (%)		流速 (m/s)		含氧量 (%)		基准含氧量 (%)	
测定值	平均值	测定值	平均值	测定值	平均值	测定值	平均值	测定值	平均值
39.2	39.1	3.2	3.2	8.46	8.48	--	--	--	--
39.0		3.2		8.47		--		--	
39.1		3.2		8.50		--		--	
检测项目		检测结果 (mg/m <sup>3</sup> )		标干流量 (m <sup>3</sup> /h)		排放浓度		排放限值	
样品编号 (23100112)	颗粒物	浓度	平均值	测定值	平均值	浓度 (mg/m <sup>3</sup> )	排放速率 (kg/h)	浓度标准限值 (mg/m <sup>3</sup> )	排放速率限值 (kg/h)
		1.5	1.8	5085	5097	1.8	9.17×10 <sup>-3</sup>	20	--
		2.1		5094					
1.7	5111								
标准限值来源		《水泥工业大气污染物排放标准》(GB4915-2013) 表 1 标准							

(本页以下空白)



表 29 散装机排放口 6 (DA095) Q29 检测结果一览表

检测类别		废气				检测断面				散装机排放口 6 (DA095) Q29 (Q29)			
样品性状描述: 样品交接时无破损, 无污染, 运输和储存符合规范要求													
检测断面基本参数													
温度 (°C)		湿度 (%)		流速 (m/s)		含氧量 (%)		基准含氧量 (%)					
测定值	平均值	测定值	平均值	测定值	平均值	测定值	平均值	测定值	平均值				
38.5	38.5	3.2	3.2	8.65	8.66	--	--	--	--				
38.6	38.5	3.2	3.2	8.67	8.66	--	--	--	--				
38.4	38.5	3.2	3.2	8.67	8.66	--	--	--	--				
样品编号 (23100112)		检测结果 (mg/m <sup>3</sup> )		标干流量 (m <sup>3</sup> /h)		排放浓度		排放限值					
Q29P1-1	颗粒物	浓度	平均值	测定值	平均值	浓度 (mg/m <sup>3</sup> )	排放速率 (kg/h)	浓度标准限值 (mg/m <sup>3</sup> )	排放速率限值 (kg/h)				
		18.5	17.9	5212	5219	17.9	0.0934	20	--				
		17.4	17.9	5221	5219	17.9	0.0934	20	--				
Q29P2-1	17.8	17.9	5225	5219	17.9	0.0934	20	--					
Q29P3-1	17.8	17.9	5225	5219	17.9	0.0934	20	--					
标准限值来源		《水泥工业大气污染物排放标准》(GB4915-2013) 表 1 标准											

(本页以下空白)

表 30 散装机排放口 7 (DA096) Q30 检测结果一览表  
 散装机排放口 7 (DA096) Q30 (O30)

检测类别		废气		检测断面		检测断面基本参数		基准含氧量 (%)	
样品性状描述: 样品交接时无破损, 无污染, 运输和储存符合规范要求									
温度 (°C)		湿度 (%)		流速 (m/s)		含氧量 (%)		排放限值	
测定值	平均值	测定值	平均值	测定值	平均值	测定值	平均值	浓度标准限值 (mg/m <sup>3</sup> )	排放速率限值 (kg/h)
39.1	39.3	3.2	3.2	8.64	8.65	--	--	20	--
39.4		3.2		8.67		--			
39.3		3.2		8.65		--			
样品编号 (23100112)		检测结果 (mg/m <sup>3</sup> )		标干流量 (m <sup>3</sup> /h)		排放浓度		排放速率	
Q30P1-1	颗粒物	19.0	18.3	5195	5201	18.3	0.0952	20	--
Q30P2-1		17.5		5209					
Q30P3-1		18.4		5198					
标准限值来源									
《水泥工业大气污染物排放标准》(GB4915-2013) 表 1 标准									

(本页以下空白)

表 31 散装机排放口 8 (DA097) Q31 检测结果一览表

检测类别		废气			检测断面			散装机排放口 8 (DA097) Q31 (O31)			
样品性状描述: 样品交接时无破损, 无污染, 运输和储存符合规范要求											
检测断面基本参数											
温度 (°C)		湿度 (%)		流速 (m/s)		含氧量 (%)		基准含氧量 (%)			
测定值	平均值	测定值	平均值	测定值	平均值	测定值	平均值				
38.4	38.5	3.2	3.2	8.52	8.55	--	--				
38.5		3.2		8.56		--		--			
38.6		3.2		8.57		--		--			
样品编号 (23100112)		检测结果 (mg/m <sup>3</sup> )		标干流量 (m <sup>3</sup> /h)		排放浓度		排放限值			
Q31P1-1		浓度	平均值	测定值	平均值	浓度 (mg/m <sup>3</sup> )	排放速率 (kg/h)	浓度标准限值 (mg/m <sup>3</sup> )	排放速率限值 (kg/h)		
Q31P2-1		16.3	15.6	5134	5151	15.6	0.0804	20	--		
Q31P3-1		15.6		5157							
		15.0		5162							
标准限值来源											
《水泥工业大气污染物排放标准》(GB4915-2013) 表 1 标准											

(本页以下空白)



表 32 包装机排放口 1 (DA098) Q32 检测结果一览表  
包装机排放口 1 (DA098) Q32 (◎32)

检测类别		废气		检测断面		包装机排放口 1 (DA098) Q32 (◎32)			
样品性状描述: 样品交接时无破损, 无污染, 运输和储存符合规范要求									
检测断面基本参数									
温度 (°C)	平均值	湿度 (%)		流速 (m/s)		含氧量 (%)		基准含氧量 (%)	
		测定值	平均值	测定值	平均值	测定值	平均值		
46.9	46.9	4.1	4.1	10.77	10.82	--	--	--	
46.9		4.1		11.20		--			
46.9		4.1		10.50		--			
样品编号 (23100112)	检测项目	检测结果 (mg/m <sup>3</sup> )		标干流量 (m <sup>3</sup> /h)		排放浓度		排放限值	
		浓度	平均值	测定值	平均值	浓度 (mg/m <sup>3</sup> )	排放速率 (kg/h)		浓度标准限值 (mg/m <sup>3</sup> )
Q32P1-1	颗粒物	4.4	4.4	15876	15955	4.4	0.0702	20	--
Q32P2-1		4.5		16510					
Q32P3-1		4.2		15478					
标准限值来源		《水泥工业大气污染物排放标准》(GB4915-2013) 表 1 标准							

(本页以下空白)

表 33 包装机排放口 2 (DA099) Q33 检测结果一览表

检测类别	废气			检测断面			包装机排放口 2 (DA099) Q33 (O33)		
	温度 (°C)	湿度 (%)	流速 (m/s)	含氧量 (%)	含氧量 (%)	含氧量 (%)	浓度 (mg/m <sup>3</sup> )	排放速率 (kg/h)	排放速率限值 (kg/h)
样品编号 (23100112)	平均值	平均值	平均值	测定值	平均值	测定值	测定值	平均值	排放速率
Q33P1-1	46.6	4.1	11.35	--	11.44	--	<1.0	8.44×10 <sup>-3</sup>	20
Q33P2-1	46.7	4.1	11.54	--	11.44	--	<1.0	8.44×10 <sup>-3</sup>	--
Q33P3-1	46.6	4.1	11.42	--	11.44	--	<1.0	8.44×10 <sup>-3</sup>	--
标准限值来源	《水泥工业大气污染物排放标准》(GB4915-2013) 表 1 标准								
备注	“<XX”表示测定结果低于本实验室本次使用分析方法检出限,代指未检出,排放速率按照检出限一半进行计算。 (本页以下空白)								



表 34 包装机排放口 3 (DA100) Q34 检测结果一览表

检测类别		废气		检测断面		包装机排放口 3 (DA100) Q34 (O34)	
样品性状描述: 样品交接时无破损, 无污染, 运输和储存符合规范要求							
检测断面基本参数							
温度 (°C)		湿度 (%)		流速 (m/s)		含氧量 (%)	
测定值	平均值	测定值	平均值	测定值	平均值	测定值	平均值
45.3		4.0		11.16		--	
45.3	45.3	4.0	4.0	11.35	11.39	--	--
45.3		4.0		11.65		--	
样品编号 (23100112)	检测项目	检测结果 (mg/m <sup>3</sup> )		标干流量 (m <sup>3</sup> /h)		排放浓度	
		浓度	平均值	测定值	平均值	浓度 (mg/m <sup>3</sup> )	排放速率 (kg/h)
Q34P1-1	颗粒物	1.6	1.7	12667	12924	1.7	0.0220
Q34P2-1		1.5		12882			
Q34P3-1		1.9		13223			
标准限值来源		《水泥工业大气污染物排放标准》(GB4915-2013) 表 1 标准					
(本页以下空白)							

表 35 包装机排放口 4 (DA101) Q35 检测结果一览表  
包装机排放口 4 (DA101) Q35 (Q35)

检测类别		废气		检测断面		包装机排放口 4 (DA101) Q35 (Q35)	
样品性状描述: 样品交接时无破损, 无污染, 运输和储存符合规范要求							
检测断面基本参数							
温度 (°C)	湿度 (%)		流速 (m/s)		含氧量 (%)		基准含氧量 (%)
	测定值	平均值	测定值	平均值	测定值	平均值	
45.6	4.0		11.90		--		
45.6	4.0	4.0	11.42	11.67	--	--	--
45.6	4.0		11.68		--		
样品编号 (23100112)	检测结果 (mg/m <sup>3</sup> )		标干流量 (m <sup>3</sup> /h)		排放浓度		排放限值
	浓度	平均值	测定值	平均值	浓度 (mg/m <sup>3</sup> )	排放速率 (kg/h)	
Q35P1-1	1.6		13494		1.9		
Q35P2-1	1.9	1.9	12950	13229		0.0251	20
Q35P3-1	2.2		13243				--
标准限值来源		《水泥工业大气污染物排放标准》(GB4915-2013) 表 1 标准					

(本页以下空白)



表 36 包装机排放口 5 (DA102) Q36 检测结果一览表

检测类别		废气		检测断面		包装机排放口 5 (DA102) Q36 (O36)	
样品性状描述: 样品交接时无破损, 无污染, 运输和储存符合规范要求							
检测断面基本参数							
温度 (°C)		湿度 (%)		流速 (m/s)		含氧量 (%)	
测定值	平均值	测定值	平均值	测定值	平均值	测定值	平均值
39.4	39.4	3.8	3.8	13.90	13.62	--	--
39.4		3.8		13.67		--	
39.4		3.8		13.29		--	
样品编号 (23100112)		检测结果 (mg/m <sup>3</sup> )		标干流量 (m <sup>3</sup> /h)		排放浓度	
Q36P1-1 Q36P2-1 Q36P3-1		浓度	平均值	测定值	平均值	浓度 (mg/m <sup>3</sup> )	排放速率 (kg/h)
		<1.0	<1.0	26640	26104	<1.0	0.0131
		<1.0	<1.0	26201	26104	20	--
Q36P3-1		<1.0	<1.0	25470	26104	<1.0	0.0131
标准限值来源		《水泥工业大气污染物排放标准》(GB4915-2013) 表 1 标准					
备注		“<XX”表示测定结果低于本实验室本次使用分析方法检出限, 代指未检出, 排放速率按照检出限一半进行计算。 (本页以下空白)					

表 37 包装机排放口 6 (DA103) Q37 检测结果一览表

检测类别		废气		检测断面		包装机排放口 6 (DA103) Q37 (O37)	
样品性状描述: 样品交接时无破损, 无污染, 运输和储存符合规范要求							
检测断面基本参数							
温度 (°C)		湿度 (%)		流速 (m/s)		含氧量 (%)	
测定值	平均值	测定值	平均值	测定值	平均值	测定值	平均值
39.5	39.5	3.8	3.8	14.09	13.88	--	--
39.5		3.8		13.92		--	
39.5		3.8		13.64		--	
样品编号 (23100112)	检测项目	检测结果 (mg/m <sup>3</sup> )		标干流量 (m <sup>3</sup> /h)		排放浓度	
		浓度	平均值	测定值	平均值	浓度 (mg/m <sup>3</sup> )	排放速率 (kg/h)
		1.1	1.3	26995	26599	1.3	0.0346
		1.5		26669			
1.3	26133						
Q37P1-1	颗粒物						
Q37P2-1							
Q37P3-1							
标准限值来源		《水泥工业大气污染物排放标准》(GB4915-2013) 表 1 标准					

(本页以下空白)



表 38 包装机排放口 7 (DA104) Q38 检测结果一览表

检测类别		废气				包装机排放口 7 (DA104) Q38 (O38)			
样品性状描述: 样品交接时无破损, 无污染, 运输和储存符合规范要求									
检测断面基本参数									
温度 (°C)		湿度 (%)		流速 (m/s)		含氧量 (%)		基准含氧量 (%)	
测定值	平均值	测定值	平均值	测定值	平均值	测定值	平均值		
39.2	39.3	3.8	3.8	13.04	13.32	--	--		
39.2		3.8		13.31		--			
39.4		3.8		13.61		--			
样品编号 (23100112)	检测项目	检测结果 (mg/m <sup>3</sup> )		标干流量 (m <sup>3</sup> /h)		排放浓度		排放限值	
		浓度	平均值	测定值	平均值	浓度 (mg/m <sup>3</sup> )	排放速率 (kg/h)	浓度标准限值 (mg/m <sup>3</sup> )	排放速率限值 (kg/h)
		3.2	3.4	25007	25539	3.4	0.0868	20	---
		3.4		25525					
3.5	26084								
标准限值来源		《水泥工业大气污染物排放标准》(GB4915-2013) 表 1 标准							

(本页以下空白)

表 39 包装机排放口 8 (DA105) Q39 检测结果一览表

检测类别	废气			检测断面			包装机排放口 8 (DA105) Q39 (◎39)																	
	平均值	测定值	湿度 (%)	平均值	测定值	流速 (m/s)	平均值	测定值	含氧量 (%)	平均值	测定值	含氧量 (%)												
39.4	39.4	3.8	3.8	3.8	14.21	14.19	--	--	--	--	--	--												
39.4	39.4	3.8	3.8	3.8	14.35	14.19	--	--	--	--	--	--												
39.4	39.4	3.8	3.8	3.8	14.01	14.19	--	--	--	--	--	--												
样品编号 (23100112)	检测项目			检测结果 (mg/m <sup>3</sup> )			标干流量 (m <sup>3</sup> /h)			排放浓度			排放限值											
Q39P1-1	颗粒物			浓度	<1.0		测定值	27234		浓度 (mg/m <sup>3</sup> )	<1.0		排放速率 (kg/h)	0.0136		浓度标准限值 (mg/m <sup>3</sup> )	20		排放速率限值 (kg/h)	--				
Q39P2-1				浓度	<1.0		测定值	27502		平均值	27196		浓度 (mg/m <sup>3</sup> )	<1.0		排放速率 (kg/h)	0.0136		浓度标准限值 (mg/m <sup>3</sup> )	20		排放速率限值 (kg/h)	--	
Q39P3-1				浓度	<1.0		测定值	26853		平均值	27196		浓度 (mg/m <sup>3</sup> )	<1.0		排放速率 (kg/h)	0.0136		浓度标准限值 (mg/m <sup>3</sup> )	20		排放速率限值 (kg/h)	--	
标准限值来源	《水泥工业大气污染物排放标准》(GB4915-2013) 表 1 标准																							
备注	“<XX”表示测定结果低于本实验室本次使用分析方法检出限,代指未检出,排放速率按照检出限一半进行计算。 (本页以下空白)																							



表 40 新矿皮带排放口 3 (DA006) Q40 检测结果一览表

检测类别	废气		检测断面		新矿皮带排放口 3 (DA006) Q40 (O40)	
	检测断面	检测断面	检测断面	检测断面	检测断面	检测断面
样品性状描述: 样品交接时无破损, 无污染, 运输和储存符合规范要求						
检测断面基本参数						
温度 (°C)	测定值	平均值	湿度 (%)	测定值	平均值	含氧量 (%)
	30.6	30.6	3.6	15.89	15.59	平均值
30.6	30.6	3.6	15.67	15.59	测定值	测定值
30.6	30.6	3.6	15.21	15.59	平均值	平均值
样品编号 (23100112)	检测项目		检测结果 (mg/m <sup>3</sup> )		排放浓度	
	Q40P1-1	颗粒物	浓度	14.5	浓度 (mg/m <sup>3</sup> )	排放速率 (kg/h)
Q40P2-1	颗粒物	浓度	13.5	平均值	排放速率 (kg/h)	排放速率限值 (kg/h)
Q40P3-1	颗粒物	浓度	14.5	9500	0.135	20
标准限值来源	《水泥工业大气污染物排放标准》(GB4915-2013) 表 1 标准					

(本页以下空白)

表 41 新矿皮带排放口 4 (DA007) Q41 检测结果一览表

检测类别		废气		检测断面		新矿皮带排放口 4 (DA007) Q41 (◎41)			
样品性状描述: 样品交接时无破损, 无污染, 运输和储存符合规范要求									
检测断面基本参数									
温度 (°C)	湿度 (%)		流速 (m/s)		含氧量 (%)		基准含氧量 (%)		
	测定值	平均值	测定值	平均值	测定值	平均值			
30.6	3.6	3.6	14.98	15.48	--	--	--		
30.6	3.6		15.88		--				
30.6	3.6		15.57		--				
样品编号 (23100112)	检测结果 (mg/m <sup>3</sup> )		标干流量 (m <sup>3</sup> /h)		排放浓度		排放限值		
	浓度	平均值	定值	平均值	浓度 (mg/m <sup>3</sup> )	排放速率 (kg/h)	浓度标准限值 (mg/m <sup>3</sup> )	排放速率限值 (kg/h)	
Q41P1-1	17.0	16.3	9128	9431	16.3	0.154	20	--	
Q41P2-1	16.1		9678						
Q41P3-1	15.9		9488						
标准限值来源		《水泥工业大气污染物排放标准》(GB4915-2013) 表 1 标准							

(本页以下空白)



表 42 新线长皮带带机头排放口 (DA008) Q42 检测结果一览表

检测类别		废气		检测断面		新线长皮带带机头排放口 (DA008) Q42 (O42)	
样品性状描述: 样品交接时无破损, 无污染, 运输和储存符合规范要求							
检测断面基本参数							
温度 (°C)		湿度 (%)		流速 (m/s)		含氧量 (%)	
测定值	平均值	测定值	平均值	测定值	平均值	测定值	平均值
23.9		2.9		21.96		--	
24.0	24.0	2.9	2.9	22.02	22.03	--	--
24.1		2.9		22.10		--	
样品编号 (23100112)	检测项目	检测结果 (mg/m <sup>3</sup> )		标干流量 (m <sup>3</sup> /h)		排放浓度	
		浓度	平均值	测定值	平均值	浓度 (mg/m <sup>3</sup> )	排放速率 (kg/h)
		19.1	19.1	13934	13972	19.1	0.267
Q42P1-1	颗粒物	19.2	19.1	13967	13972	20	--
Q42P2-1		18.9		14014			
Q42P3-1							
标准限值来源		《水泥工业大气污染物排放标准》(GB4915-2013) 表 1 标准					

(本页以下空白)

表 43 骨料石灰石输送排放口 (DA015) Q47 检测结果一览表

检测类别		废气		检测断面		骨料石灰石输送排放口 (DA015) Q47 (O47)	
样品性状描述: 样品交接时无破损, 无污染, 运输和储存符合规范要求							
检测断面基本参数							
温度 (°C)	湿度 (%)		流速 (m/s)		含氧量 (%)		基准含氧量 (%)
	测定值	平均值	测定值	平均值	测定值	平均值	
24.2	3.3	3.3	15.44	15.63	--	--	--
24.1	3.3		15.99		--		
24.3	3.3		15.47		--		
样品编号 (23100112)	检测结果 (mg/m <sup>3</sup> )		标干流量 (m <sup>3</sup> /h)		排放浓度		排放限值
	浓度	平均值	测定值	平均值	浓度 (mg/m <sup>3</sup> )	排放速率 (kg/h)	
Q47P1-1	7.8	7.1	9583	9703	7.1	0.0689	20
Q47P2-1	6.7		9928		--	--	
Q47P3-1	6.8		9598		--	--	
标准限值来源							
《水泥工业大气污染物排放标准》(GB4915-2013) 表 1 标准 (本页以下空白)							



表 44 8#窑生料均化库排放口 (DA027) Q59 检测结果一览表  
8#窑生料均化库排放口 (DA027) Q59 (O59)

检测类别		废气		检测断面		8#窑生料均化库排放口 (DA027) Q59 (O59)			
样品性状描述: 样品交接时无破损, 无污染, 运输和储存符合规范要求									
检测断面基本参数									
温度 (°C)		湿度 (%)		流速 (m/s)		含氧量 (%)			
测定值	平均值	测定值	平均值	测定值	平均值	测定值	平均值		
64.4		2.8		17.68		--			
64.3	64.4	2.8	2.8	17.41	17.56	--	--		
64.5		2.8		17.60		--			
样品编号 (23100112)	检测项目	检测结果 (mg/m <sup>3</sup> )		标干流量 (m <sup>3</sup> /h)		排放浓度		排放限值	
		浓度	平均值	测定值	平均值	浓度 (mg/m <sup>3</sup> )	排放速率 (kg/h)	浓度标准限值 (mg/m <sup>3</sup> )	排放速率限值 (kg/h)
Q59P1-1	颗粒物	15.4	14.9	19041	18916	14.9	0.282	20	--
Q59P2-1		14.3		18757					
Q59P3-1		14.9		18951					
标准限值来源		《水泥工业大气污染物排放标准》(GB4915-2013) 表 1 标准							

(本页以下空白)

表 45 7#窑熟料库顶排放口 (DA028) Q60 检测结果一览表

检测类别		废气		检测断面		7#窑熟料库顶排放口 (DA028) Q60 (◎60)	
样品性状描述: 样品交接时无破损, 无污染, 运输和储存符合规范要求							
检测断面基本参数							
温度 (°C)		湿度 (%)		流速 (m/s)		含氧量 (%)	
测定值	平均值	测定值	平均值	测定值	平均值	测定值	平均值
40.6	40.7	3.8	3.8	6.08	6.27	--	--
40.7		3.8		6.28		--	
40.7		3.8		6.45		--	
样品编号 (23100112)	检测项目	检测结果 (mg/m <sup>3</sup> )		标干流量 (m <sup>3</sup> /h)		排放浓度	
		浓度	平均值	测定值	平均值	浓度 (mg/m <sup>3</sup> )	排放速率 (kg/h)
		2.5	2.5	14341	14787	2.5	0.0370
2.0	14810	20					
2.9	15211			排放速率限值 (kg/h)			
标准限值来源		《水泥工业大气污染物排放标准》(GB4915-2013) 表 1 标准					

(本页以下空白)



表 46 8#熟料库顶排放口 (DA029) Q61 检测结果一览表

检测类别		废气		检测断面		8#熟料库顶排放口 (DA029) Q61 (O61)	
样品性状描述: 样品交接时无破损, 无污染, 运输和储存符合规范要求							
检测断面基本参数							
温度 (°C)		湿度 (%)		流速 (m/s)		含氧量 (%)	
测定值	平均值	测定值	平均值	测定值	平均值	测定值	平均值
42.3	42.4	3.0	3.0	6.78	6.82	--	--
42.5		3.0		6.89		--	
42.4		3.0		6.80		--	
样品编号 (23100112)		检测结果 (mg/m <sup>3</sup> )		标干流量 (m <sup>3</sup> /h)		排放浓度	
Q61P1-1		浓度		测定值		浓度 (mg/m <sup>3</sup> )	
Q61P2-1		13.1		16126		排放速率 (kg/h)	
Q61P3-1		12.2		16377		浓度标准限值 (mg/m <sup>3</sup> )	
标准限值来源		12.8		16167		排放速率限值 (kg/h)	
		平均值		平均值		浓度标准限值 (mg/m <sup>3</sup> )	
		12.7		16223		排放速率 (kg/h)	
		12.7		12.7		浓度标准限值 (mg/m <sup>3</sup> )	
		12.8		16167		排放速率限值 (kg/h)	

《水泥工业大气污染物排放标准》(GB4915-2013) 表 1 标准

(本页以下空白)

表 47 7#窑入窑提升机排放口 (DA038) Q62 检测结果一览表

检测类别		废气		检测断面		7#窑入窑提升机排放口 (DA038) Q62 (O62)	
样品性状描述: 样品交接时无破损, 无污染, 运输和储存符合规范要求							
检测断面基本参数							
温度 (°C)	湿度 (%)		流速 (m/s)		含氧量 (%)		基准含氧量 (%)
	测定值	平均值	测定值	平均值	测定值	平均值	
27.3	3.5	3.5	6.35	6.45	--	--	--
27.3	3.5		6.56		--		
27.3	3.5		6.45		--		
样品编号 (23100112)	检测结果 (mg/m <sup>3</sup> )		标干流量 (m <sup>3</sup> /h)		排放浓度		排放限值
	浓度	平均值	测定值	平均值	浓度 (mg/m <sup>3</sup> )	排放速率 (kg/h)	
Q62P1-1	2.0	2.0	4744	4821	2.0	9.64×10 <sup>-3</sup>	20
Q62P2-1	1.8		4901				
Q62P3-1	2.3		4819				
标准限值来源		《水泥工业大气污染物排放标准》(GB4915-2013) 表 1 标准					

(本页以下空白)



表 48 7#窑熟料库底收尘器 1 (DA040) Q64 检测结果一览表

检测类别	废气		检测断面		7#窑熟料库底收尘器 1 (DA040) Q64 (◎64)	
	样品性状描述: 样品交接时无破损, 无污染, 运输和储存符合规范要求					
检测断面基本参数						
温度 (°C)	湿度 (%)		流速 (m/s)		含氧量 (%)	
	测定值	平均值	测定值	平均值	测定值	平均值
43.2	3.9	3.9	3.62	3.67	--	--
43.2	3.9		3.76		--	
43.2	3.9		3.62		--	
样品编号 (23100112)	检测结果 (mg/m <sup>3</sup> )		标干流量 (m <sup>3</sup> /h)		排放浓度	
	浓度	平均值	测定值	平均值	浓度 (mg/m <sup>3</sup> )	排放速率 (kg/h)
Q64P1-1	2.2	2.3	4141	4195	2.3	9.65×10 <sup>-3</sup>
Q64P2-1	2.6		4302		20	--
Q64P3-1	2.0		4142			
标准限值来源						
《水泥工业大气污染物排放标准》(GB4915-2013) 表 1 标准						

(本页以下空白)

表 49 7#窑熟料库底排放口 2 (DA041) Q65 检测结果一览表

检测类别	废气		检测断面		7#窑熟料库底排放口 2 (DA041) Q65 (O65)	
	样品性状描述: 样品交接时无破损, 无污染, 运输和储存符合规范要求					
检测断面基本参数						
温度 (°C)	湿度 (%)		流速 (m/s)		含氧量 (%)	
	测定值	平均值	测定值	平均值	测定值	平均值
43.2	3.9	43.2	3.56	3.56	--	--
43.2	3.9		3.62		--	
43.2	3.9		3.49		--	
样品编号 (23100112)	检测结果 (mg/m <sup>3</sup> )		标干流量 (m <sup>3</sup> /h)		排放浓度	
	浓度	平均值	定值	平均值	浓度 (mg/m <sup>3</sup> )	排放速率 (kg/h)
Q65P1-1	1.9	1.8	4073	4069	1.8	7.32×10 <sup>-3</sup>
Q65P2-1	1.3		4142		20	--
Q65P3-1	2.1		3993			
标准限值来源	《水泥工业大气污染物排放标准》(GB4915-2013) 表 1 标准					

(本页以下空白)



表 50 7#窑熟料库底排放口 3 (DA042) Q66 检测结果一览表

检测类别	废气		检测断面		7#窑熟料库底排放口 3 (DA042) Q66 (O66)	
	检测断面	检测断面	检测断面	检测断面	检测断面	检测断面
样品性状描述: 样品交接时无破损, 无污染, 运输和储存符合规范要求						
检测断面基本参数						
温度 (°C)	湿度 (%)		流速 (m/s)		含氧量 (%)	
	测定值	平均值	测定值	平均值	测定值	平均值
43.3	3.9	43.4	3.99	3.87	--	--
43.4	3.9		3.84		--	
43.4	3.9		3.77		--	
样品编号 (23100112)	检测结果 (mg/m <sup>3</sup> )		标干流量 (m <sup>3</sup> /h)		排放浓度	
	浓度	平均值	测定值	平均值	浓度 (mg/m <sup>3</sup> )	排放速率 (kg/h)
	2.5	3.2	4563	4421	3.2	0.0141
	3.5		4390			
3.5	4310					
Q66P1-1	颗粒物				浓度标准限值 (mg/m <sup>3</sup> )	排放速率限值 (kg/h)
Q66P2-1					20	--
Q66P3-1						
《水泥工业大气污染物排放标准》(GB4915-2013) 表 1 标准						
(本页以下空白)						

表 51 8#窑熟料库底收尘器 1 (DA043) Q67 检测结果一览表

检测类别		废气		检测断面		8#窑熟料库底收尘器 1 (DA043) Q67 (O67)	
样品性状描述: 样品交接时无破损, 无污染, 运输和储存符合规范要求							
检测断面基本参数							
温度 (°C)	湿度 (%)		流速 (m/s)		含氧量 (%)		基准含氧量 (%)
	测定值	平均值	测定值	平均值	测定值	平均值	
20.3	3.5	3.2	2.04	2.03	--	--	--
20.5	3.5		2.05		--		
20.3	3.5		1.99		--		
样品编号 (23100112)	检测结果 (mg/m <sup>3</sup> )		标干流量 (m <sup>3</sup> /h)		排放浓度		排放限值
	浓度	平均值	测定值	平均值	浓度 (mg/m <sup>3</sup> )	排放速率 (kg/h)	
Q67P1-1	10.6	10.5	2177	2162	10.5	0.0227	20
Q67P2-1	11.0		2186				
Q67P3-1	9.9		2124				
标准限值来源		《水泥工业大气污染物排放标准》(GB4915-2013) 表 1 标准					

(本页以下空白)



表 52 8#窑熟料库底排放口 2 (DA044) Q68 检测结果一览表

检测类别	废气		检测断面		8#窑熟料库底排放口 2 (DA044) Q68 (◎68)		
	检测类别	检测断面	检测断面	检测断面	检测断面	检测断面	
样品性状描述: 样品交接时无破损, 无污染, 运输和储存符合规范要求							
检测断面基本参数							
温度 (°C)	湿度 (%)		流速 (m/s)		含氧量 (%)		
	测定值	平均值	测定值	平均值	测定值	平均值	
	20.1	3.5	1.99	2.00	--	--	
	19.9	3.5	1.97	2.00	--	--	
20.0	3.5	2.03		--			
样品编号 (23100112)	检测项目	检测结果 (mg/m <sup>3</sup> )		标干流量 (m <sup>3</sup> /h)		排放浓度	
		浓度	平均值	测定值	平均值	浓度 (mg/m <sup>3</sup> )	排放速率 (kg/h)
		14.3	14.0	2125	2133	14.0	0.0299
		13.3	14.0	2105			
Q68P3-1		14.5		2169			
排放标准来源		《水泥工业大气污染物排放标准》(GB4915-2013) 表 1 标准					
(本页以下空白)							

表 53 8#窑熟料库底排放口 3 (DA045) Q69 检测结果一览表

检测类别		废气		检测断面		8#窑熟料库底排放口 3 (DA045) Q69 (O69)	
样品性状描述: 样品交接时无破损, 无污染, 运输和储存符合规范要求							
检测断面基本参数							
温度 (°C)	湿度 (%)		流速 (m/s)		含氧量 (%)		基准含氧量 (%)
	测定值	平均值	测定值	平均值	测定值	平均值	
19.7	3.5	19.7	1.98	1.99	--	--	--
19.8	3.5		2.01		--		
19.5	3.5		1.97		--		
样品编号 (23100112)	检测结果 (mg/m <sup>3</sup> )		标干流量 (m <sup>3</sup> /h)		排放浓度		排放限值
	浓度	平均值	测定值	平均值	浓度 (mg/m <sup>3</sup> )	排放速率 (kg/h)	
Q69P1-1	11.7	11.6	2118	2125	11.6	0.0246	浓度标准限值 (mg/m <sup>3</sup> ) 20
Q69P2-1	11.9		2149		--		
Q69P3-1	11.2		2108				
标准限值来源		《水泥工业大气污染物排放标准》(GB4915-2013) 表 1 标准					

(本页以下空白)



表 54 水泥原料堆棚排放口 3 (DA051) Q75 检测结果一览表

检测类别		废气		检测断面		水泥原料堆棚排放口 3 (DA051) Q75 (O75)	
样品性状描述: 样品交接时无破损, 无污染, 运输和储存符合规范要求							
检测断面基本参数							
温度 (°C)		湿度 (%)		流速 (m/s)		含氧量 (%)	
测定值	平均值	测定值	平均值	测定值	平均值	测定值	平均值
29.8	29.8	3.5	3.5	5.26	5.18	--	--
29.8		3.5		5.21		--	
29.8		3.5		5.08		--	
样品编号 (23100112)		检测结果 (mg/m <sup>3</sup> )		标干流量 (m <sup>3</sup> /h)		排放浓度	
Q75P1-1	颗粒物	浓度	平均值	测定值	平均值	浓度 (mg/m <sup>3</sup> )	排放速率 (kg/h)
Q75P2-1		1.2	1.2	3220	3173	1.2	3.81×10 <sup>-3</sup>
Q75P3-1		1.0	1.2	3189	3110	20	--
Q75P3-1	1.4		3110				
标准限值来源		《水泥工业大气污染物排放标准》(GB4915-2013) 表 1 标准					

(本页以下空白)

表 55 B 线水泥混合材库顶排放口 1 (DA055) Q79 检测结果一览表

检测类别	废气		检测断面		B 线水泥混合材库顶排放口 1 (DA055) Q79 (Q79)	
	样品性状描述: 样品交接时无破损, 无污染, 运输和储存符合规范要求					
检测断面基本参数						
温度 (°C)	湿度 (%)		流速 (m/s)		含氧量 (%)	
	测定值	平均值	测定值	平均值	测定值	平均值
29.2	3.8	3.8	9.41	9.32	--	--
29.2	3.8		9.53		--	
29.2	3.8		9.01		--	
样品编号 (23100112)	检测结果 (mg/m <sup>3</sup> )		标干流量 (m <sup>3</sup> /h)		排放浓度	
	浓度	平均值	测定值	平均值	浓度 (mg/m <sup>3</sup> )	排放速率 (kg/h)
Q79P1-1	3.1	3.6	4688	4642	3.6	0.0167
Q79P2-1	3.7		4748			
Q79P3-1	4.1		4489			
标准限值来源	《水泥工业大气污染物排放标准》(GB4915-2013) 表 1 标准				浓度标准限值 (mg/m <sup>3</sup> )	排放速率限值 (kg/h)
					20	--

(本页以下空白)



表 56 B 线水泥混合材库顶排放口 2 (DA056) Q80 检测结果一览表

检测类别	废气		检测断面		B 线水泥混合材库顶排放口 2 (DA056) Q80 (◎80)	
	检测断面	检测断面	检测断面	检测断面	检测断面	检测断面
样品性状描述: 样品交接时无破损, 无污染, 运输和储存符合规范要求						
检测断面基本参数						
温度 (°C)	湿度 (%)		流速 (m/s)		含氧量 (%)	
	测定值	平均值	测定值	平均值	测定值	平均值
29.3	3.8	29.2	9.01	9.06	--	--
29.1	3.8		9.23		--	
29.2	3.8		8.95		--	
样品编号 (23100112)	检测结果 (mg/m <sup>3</sup> )		标干流量 (m <sup>3</sup> /h)		排放浓度	
	浓度	平均值	测定值	平均值	浓度 (mg/m <sup>3</sup> )	排放速率 (kg/h)
Q80P1-1	5.9	5.5	4488	4516	5.5	0.0248
Q80P2-1	4.6		4600			
Q80P3-1	6.1		4460			
检测项目	颗粒物		浓度 (mg/m <sup>3</sup> )		排放速率 (kg/h)	
浓度	5.9	4.6	4488	4516	5.5	0.0248
排放速率	4.6		4600		0.0248	
排放速率	6.1		4460		0.0248	
标准限值来源	《水泥工业大气污染物排放标准》(GB4915-2013) 表 1 标准		《水泥工业大气污染物排放标准》(GB4915-2013) 表 1 标准		《水泥工业大气污染物排放标准》(GB4915-2013) 表 1 标准	

(本页以下空白)

表 57 B 线水泥混合材库顶排放口 3 (DA057) Q81 检测结果一览表

检测类别		废气		检测断面		B 线水泥混合材库顶排放口 3 (DA057) Q81 (O81)		
样品性状描述: 样品交接时无破损, 无污染, 运输和储存符合规范要求								
检测断面基本参数								
温度 (°C)	湿度 (%)		流速 (m/s)		含氧量 (%)		基准含氧量 (%)	
	测定值	平均值	测定值	平均值	测定值	平均值		
29.4	3.8		9.19		--			
29.4	3.8	3.8	8.87	9.30	--	--	--	
29.1	3.8		9.84		--			
样品编号 (23100112)	检测结果 (mg/m <sup>3</sup> )		标干流量 (m <sup>3</sup> /h)		排放浓度		排放限值	
	浓度	平均值	测定值	平均值	浓度 (mg/m <sup>3</sup> )	排放速率 (kg/h)	浓度标准限值 (mg/m <sup>3</sup> )	排放速率限值 (kg/h)
	2.4		4576		2.4	0.0111	20	--
	2.6	2.4	4417	4632				
Q81P3-1	2.3		4904					
《水泥工业大气污染物排放标准》(GB4915-2013) 表 1 标准								
(本页以下空白)								



表 58 水泥 A1 喂料站排放口 1 (DA070) Q82 检测结果一览表

检测类别	废气		检测断面		水泥 A1 喂料站排放口 1 (DA070) Q82 (◎82)	
	测定值	平均值	测定值	平均值	测定值	平均值
样品性状描述: 样品交接时无破损, 无污染, 运输和储存符合规范要求						
检测断面基本参数						
温度 (°C)	湿度 (%)		流速 (m/s)		含氧量 (%)	
	测定值	平均值	测定值	平均值	测定值	平均值
31.6	3.6	3.6	12.70	12.55	--	--
31.6	3.6		12.11		--	
31.6	3.6		12.84		--	
样品编号 (23100112)	检测结果 (mg/m <sup>3</sup> )		标干流量 (m <sup>3</sup> /h)		排放浓度	
	浓度	平均值	测定值	平均值	浓度 (mg/m <sup>3</sup> )	排放速率 (kg/h)
Q82P1-1	3.3	3.2	7766	7675	3.2	0.0246
Q82P2-1	2.5		7406		20	--
Q82P3-1	3.9		7852			
标准限值来源						
《水泥工业大气污染物排放标准》(GB4915-2013) 表 1 标准						
(本页以下空白)						

表 59 水泥 A1 喂料站排排放口 2 (DA071) Q83 检测结果一览表

检测类别		废气		检测断面		水泥 A1 喂料站排排放口 2 (DA071) Q83 (Q83)	
样品性状描述: 样品交接时无破损, 无污染, 运输和储存符合规范要求							
检测断面基本参数							
温度 (°C)	湿度 (%)		流速 (m/s)		含氧量 (%)		基准含氧量 (%)
	测定值	平均值	测定值	平均值	测定值	平均值	
31.5	3.6	3.6	12.47	12.39	--	--	--
31.5	3.6		11.91		--		
31.4	3.6		12.79		--		
样品编号 (23100112)	检测结果 (mg/m <sup>3</sup> )		标干流量 (m <sup>3</sup> /h)		排放浓度		排放限值
	浓度	平均值	测定值	平均值	浓度 (mg/m <sup>3</sup> )	排放速率 (kg/h)	
	2.1	2.1	7628	7580	2.1	0.0159	20
	2.2		7286				
1.9	7826						
检测项目		颗粒物		排放速率限值 (kg/h)		排放速率限值 (kg/h)	
标准限值来源		《水泥工业大气污染物排放标准》(GB4915-2013) 表 1 标准					

(本页以下空白)



表 60 水泥 A2 喂料站排放口 1 (DA072) Q84 检测结果一览表

检测类别	废气		检测断面		水泥 A2 喂料站排放口 1 (DA072) Q84 (◎84)	
	测定值	平均值	测定值	平均值	测定值	平均值
样品性状描述: 样品交接时无破损, 无污染, 运输和储存符合规范要求	检测断面基本参数					
温度 (°C)	湿度 (%)		流速 (m/s)		含氧量 (%)	
测定值	测定值	平均值	测定值	平均值	测定值	平均值
31.9	3.6	3.6	11.72	12.38	--	--
31.4	3.6		13.05		--	
31.7	3.6		12.38		--	
样品编号 (23100112)	检测结果 (mg/m <sup>3</sup> )		标干流量 (m <sup>3</sup> /h)		排放浓度	
Q84P1-1	浓度	平均值	测定值	平均值	浓度 (mg/m <sup>3</sup> )	排放速率 (kg/h)
Q84P2-1	1.6	1.7	7159	7571	1.7	0.0129
Q84P3-1	1.9		7986		20	--
标准限值来源	1.5		7568		排放速率限值 (kg/h)	浓度标准限值 (mg/m <sup>3</sup> )
《水泥工业大气污染物排放标准》(GB4915-2013) 表 1 标准						
(本页以下空白)						



表 61 水泥 A2 喂料站排放口 2 (DA073) Q85 检测结果一览表

检测类别		废气		检测断面		水泥 A2 喂料站排放口 2 (DA073) Q85 (◎85)				
样品性状描述: 样品交接时无破损, 无污染, 运输和储存符合规范要求										
检测断面基本参数										
温度 (°C)	湿度 (%)		流速 (m/s)		含氧量 (%)		基准含氧量 (%)			
	测定值	平均值	测定值	平均值	测定值	平均值				
31.5	3.6	31.5	12.79	12.73	--	--	--			
31.5	3.6		12.38		--					
31.5	3.6		13.02		--					
样品编号 (23100112)	检测结果 (mg/m <sup>3</sup> )		标干流量 (m <sup>3</sup> /h)		排放浓度		排放限值			
	检测项目	浓度	平均值	测定值	平均值	浓度 (mg/m <sup>3</sup> )	排放速率 (kg/h)	浓度标准限值 (mg/m <sup>3</sup> )	排放速率限值 (kg/h)	
		颗粒物	5.1	5.1	7823	7788	5.1	0.0397	20	--
			4.8		7575					
Q85P3-1	5.4	5.1	7967							
标准限值来源										
《水泥工业大气污染物排放标准》(GB4915-2013) 表 1 标准										
(本页以下空白)										

表 62 水泥 B1 喂料站排放口 1 (DA074) Q86 检测结果一览表

检测类别		废气				检测断面				水泥 B1 喂料站排放口 1 (DA074) Q86 (O86)			
样品性状描述: 样品交接时无破损, 无污染, 运输和储存符合规范要求													
检测断面基本参数													
温度 (°C)		湿度 (%)		流速 (m/s)		含氧量 (%)		基准含氧量 (%)					
测定值	平均值	测定值	平均值	测定值	平均值	测定值	平均值	测定值	平均值				
31.6		3.6		12.52		--							
31.5	31.6	3.6	3.6	12.72	12.41	--	--	--	--				
31.7		3.6		11.98		--							
样品编号 (23100112)	检测项目	检测结果 (mg/m <sup>3</sup> )		标干流量 (m <sup>3</sup> /h)		排放浓度		排放限值					
		浓度	平均值	测定值	平均值	浓度 (mg/m <sup>3</sup> )	排放速率 (kg/h)	浓度标准限值 (mg/m <sup>3</sup> )	排放速率限值 (kg/h)				
		2.8		7658		2.7		20					
		2.9	2.7	7784	7589	2.7	0.0205	20	--				
Q86P1-1		2.5		7325									
Q86P2-1													
Q86P3-1													
标准限值来源		《水泥工业大气污染物排放标准》(GB4915-2013) 表 1 标准											

(本页以下空白)

表 63 水泥 B1 喂料站排放口 2 (DA075) Q87 检测结果一览表  
水泥 B1 喂料站排放口 2 (DA075) Q87 (◎87)

检测类别		废气		检测断面		水泥 B1 喂料站排放口 2 (DA075) Q87 (◎87)			
样品性状描述: 样品交接时无破损, 无污染, 运输和储存符合规范要求									
检测断面基本参数									
温度 (°C)	湿度 (%)		流速 (m/s)		含氧量 (%)		基准含氧量 (%)		
	测定值	平均值	测定值	平均值	测定值	平均值			
31.8	3.6		12.38		--				
31.8	3.6	3.6	12.55	12.71	--	--	--		
31.7	3.6		13.21		--				
样品编号 (23100112)	检测项目	检测结果 (mg/m <sup>3</sup> )		标干流量 (m <sup>3</sup> /h)		排放浓度		排放限值	
		浓度	平均值	测定值	平均值	浓度 (mg/m <sup>3</sup> )	排放速率 (kg/h)	浓度标准限值 (mg/m <sup>3</sup> )	排放速率限值 (kg/h)
Q87P1-1	颗粒物	3.3		7566					
Q87P2-1		3.6	3.6	7670	7771	3.6	0.0280	20	--
Q87P3-1		3.9		8077					
标准限值来源		《水泥工业大气污染物排放标准》(GB4915-2013) 表 1 标准							

(本页以下空白)



表 64 水泥 B2 喂料站排放口 1 (DA076) Q88 检测结果一览表

检测类别		废气		检测断面		水泥 B2 喂料站排放口 1 (DA076) Q88 (◎88)	
样品性状描述: 样品交接时无破损, 无污染, 运输和储存符合规范要求							
检测断面基本参数							
温度 (°C)		湿度 (%)		流速 (m/s)		含氧量 (%)	
测定值	平均值	测定值	平均值	测定值	平均值	测定值	平均值
32.0		3.6		11.38		--	
31.9	31.9	3.6	3.6	11.65	11.67	--	--
31.9		3.6		11.97		--	
样品编号 (23100112)	检测项目	检测结果 (mg/m <sup>3</sup> )		标干流量 (m <sup>3</sup> /h)		排放浓度	
		浓度	平均值	测定值	平均值	浓度 (mg/m <sup>3</sup> )	排放速率 (kg/h)
Q88P1-1	颗粒物	1.3	1.5	6951	7128	1.5	0.0107
Q88P2-1		1.5		7118			
Q88P3-1		1.8		7314			
标准限值来源						浓度标准限值 (mg/m <sup>3</sup> )	排放速率限值 (kg/h)
《水泥工业大气污染物排放标准》(GB4915-2013) 表 1 标准							

(本页以下空白)

表 65 水泥 B2 喂料站排放口 2 (DA077) Q89 检测结果一览表  
 废气 水泥 B2 喂料站排放口 2 (DA077) Q89 (◎89)

检测类别		检测断面		检测断面基本参数		含氧量 (%)		排放标准	
样品性状描述: 样品交接时无破损, 无污染, 运输和储存符合规范要求		水泥 B2 喂料站排放口 2 (DA077) Q89		水泥 B2 喂料站排放口 2 (DA077) Q89		水泥 B2 喂料站排放口 2 (DA077) Q89		水泥 B2 喂料站排放口 2 (DA077) Q89	
温度 (°C)		湿度 (%)		流速 (m/s)		含氧量 (%)		排放标准	
测定值	平均值	测定值	平均值	测定值	平均值	测定值	平均值	浓度标准限值 (mg/m <sup>3</sup> )	排放速率限值 (kg/h)
32.0		3.6		12.38		--			
31.9	32.0	3.6	3.6	12.08	12.11	--	--		
32.0		3.6		11.88		--			
样品编号 (23100112)	检测项目	检测结果 (mg/m <sup>3</sup> )		标干流量 (m <sup>3</sup> /h)		排放浓度		排放速率	
		浓度	平均值	测定值	平均值	浓度 (mg/m <sup>3</sup> )	排放速率 (kg/h)	浓度标准限值 (mg/m <sup>3</sup> )	排放速率限值 (kg/h)
		1.1		7562		1.4	0.0104	20	--
Q89P1-1	颗粒物	1.2	1.4	7380	7399	1.4	0.0104	20	--
Q89P2-1		1.9		7256					
Q89P3-1									
标准限值来源		《水泥工业大气污染物排放标准》(GB4915-2013) 表 1 标准							

(本页以下空白)



表 66 水泥库顶排放口 1 (DA078) Q90 检测结果一览表

检测类别		废气				水泥库顶排放口 1 (DA078) Q90 (O90)			
样品性状描述: 样品交接时无破损, 无污染, 运输和储存符合规范要求									
检测断面基本参数									
温度 (°C)		湿度 (%)		流速 (m/s)		含氧量 (%)		基准含氧量 (%)	
测定值	平均值	测定值	平均值	测定值	平均值	测定值	平均值	测定值	平均值
50.2		3.3		18.02		--			
50.5	50.4	3.3	3.3	17.98	18.01	--	--	--	--
50.4		3.3		18.04		--			
样品编号 (23100112)	检测项目	检测结果 (mg/m <sup>3</sup> )		标干流量 (m <sup>3</sup> /h)		排放浓度		排放限值	
		浓度	平均值	测定值	平均值	浓度 (mg/m <sup>3</sup> )	排放速率 (kg/h)	浓度标准限值 (mg/m <sup>3</sup> )	排放速率限值 (kg/h)
		12.4		12523		13.5	0.169	20	--
		14.7	13.5	12484	12512				
Q90P3-1		13.3		12529					
标准限值来源									
《水泥工业大气污染物排放标准》(GB4915-2013) 表 1 标准									

(本页以下空白)



表 67 水泥库顶排放口 2 (DA079) Q91 检测结果一览表  
水泥库顶排放口 2 (DA079) Q91 (◎91)

检测类别		废气		检测断面		水泥库顶排放口 2 (DA079) Q91 (◎91)			
样品性状描述: 样品交接时无破损, 无污染, 运输和储存符合规范要求									
检测断面基本参数									
温度 (°C)	湿度 (%)		流速 (m/s)		含氧量 (%)		基准含氧量 (%)		
	测定值	平均值	测定值	平均值	测定值	平均值			
51.3	3.3		17.83		--				
51.7	3.3	3.3	17.90	17.84	--	--	--		
51.6	3.3		17.80		--				
样品编号 (23100112)	检测项目	检测结果 (mg/m <sup>3</sup> )		标干流量 (m <sup>3</sup> /h)		排放浓度		排放限值	
		浓度	平均值	测定值	平均值	浓度 (mg/m <sup>3</sup> )	排放速率 (kg/h)	浓度标准限值 (mg/m <sup>3</sup> )	排放速率限值 (kg/h)
Q91P1-1	颗粒物	15.8	15.3	12421	12421	15.3	0.190	20	--
Q91P2-1		14.9		12454					
Q91P3-1		15.3		12388					
标准限值来源		《水泥工业大气污染物排放标准》(GB4915-2013) 表 1 标准							

(本页以下空白)

表 68 水泥库顶排放口 3 (DA080) Q92 检测结果一览表

检测类别		废气		检测断面		水泥库顶排放口 3 (DA080) Q92 (◎92)	
样品性状描述: 样品交接时无破损, 无污染, 运输和储存符合规范要求							
检测断面基本参数							
温度 (°C)		湿度 (%)		流速 (m/s)		含氧量 (%)	
测定值	平均值	测定值	平均值	测定值	平均值	测定值	平均值
50.7		3.3		17.78		--	
50.6	50.5	3.3	3.3	17.73	17.77	--	--
50.2		3.3		17.81		--	
样品编号 (23100112)	检测项目	检测结果 (mg/m <sup>3</sup> )		标干流量 (m <sup>3</sup> /h)		排放浓度	
		浓度	平均值	测定值	平均值	浓度 (mg/m <sup>3</sup> )	排放速率 (kg/h)
Q92P1-1	颗粒物	17.9	17.3	12407	12410	17.3	0.215
Q92P2-1		16.6		12376			
Q92P3-1		17.3		12447			
标准限值来源		《水泥工业大气污染物排放标准》(GB4915-2013) 表 1 标准					
(本页以下空白)							

表 69 水泥库顶排放口 4 (DA081) Q93 检测结果一览表

检测类别		废气		检测断面		水泥库顶排放口 4 (DA081) Q93 (◎93)		
样品性状描述: 样品交接时无破损, 无污染, 运输和储存符合规范要求								
检测断面基本参数								
温度 (°C)	湿度 (%)		流速 (m/s)		含氧量 (%)		基准含氧量 (%)	
	测定值	平均值	测定值	平均值	测定值	平均值		
51.3	3.3	3.3	17.80	17.79	--	--	--	
51.6	3.3		17.72		--			
51.3	3.3		17.85		--			
样品编号 (23100112)	检测结果 (mg/m <sup>3</sup> )		标干流量 (m <sup>3</sup> /h)		排放浓度		排放限值	
	浓度	平均值	测定值	平均值	浓度 (mg/m <sup>3</sup> )	排放速率 (kg/h)	浓度标准限值 (mg/m <sup>3</sup> )	排放速率限值 (kg/h)
Q93P1-1	18.9	18.2	12398	12387	18.2	0.225	20	--
Q93P2-1	17.9		12331					
Q93P3-1	17.9		12432					
标准限值来源								
《水泥工业大气污染物排放标准》(GB4915-2013) 表 1 标准								

(本页以下空白)



表 70 水泥库顶排放口 5 (DA082) Q94 检测结果一览表

检测类别		废气				检测断面				水泥库顶排放口 5 (DA082) Q94 (O94)			
样品性状描述: 样品交接时无破损, 无污染, 运输和储存符合规范要求													
检测断面基本参数													
温度 (°C)		湿度 (%)		流速 (m/s)		含氧量 (%)		基准含氧量 (%)		温度 (°C)		含氧量 (%)	
测定值	平均值	测定值	平均值	测定值	平均值	测定值	平均值	测定值	平均值	测定值	平均值	测定值	平均值
50.4	50.3	3.3	3.3	17.69	17.68	--	--	--	--	--	--	--	--
50.2		3.3		17.65		--		--					
50.3		3.3		17.70		--		--					
样品编号 (23100112)	检测项目	检测结果 (mg/m <sup>3</sup> )		标干流量 (m <sup>3</sup> /h)		排放浓度		排放限值		浓度标准限值 (mg/m <sup>3</sup> )		排放速率限值 (kg/h)	
		浓度	平均值	测定值	平均值	浓度 (mg/m <sup>3</sup> )	排放速率 (kg/h)	浓度标准限值 (mg/m <sup>3</sup> )	排放速率 (kg/h)				
		17.8	17.0	12355	12351	17.0	0.210	20	--				
		16.9		12334									
16.2	12365												
标准限值来源		《水泥工业大气污染物排放标准》(GB4915-2013) 表 1 标准											

(本页以下空白)

表 71 水泥库顶排放口 6 (DA083) Q95 检测结果一览表

检测类别		废气				检测断面				水泥库顶排放口 6 (DA083) Q95 (◎95)			
样品性状描述: 样品交接时无破损, 无污染, 运输和储存符合规范要求													
检测断面基本参数													
温度 (°C)		湿度 (%)		流速 (m/s)		含氧量 (%)		基准含氧量 (%)					
测定值	平均值	测定值	平均值	测定值	平均值	测定值	平均值	测定值	平均值				
51.6		3.3		17.89		--							
51.8	51.5	3.3	3.3	17.83	17.84	--	--	--	--				
51.1		3.3		17.79		--							
样品编号 (23100112)	检测项目	检测结果 (mg/m <sup>3</sup> )		标干流量 (m <sup>3</sup> /h)		排放浓度		排放限值					
		浓度	平均值	测定值	平均值	浓度 (mg/m <sup>3</sup> )	排放速率 (kg/h)	浓度标准限值 (mg/m <sup>3</sup> )	排放速率限值 (kg/h)				
Q95P1-1	颗粒物	16.1	16.1	12449	12416	16.1	0.200	20	--				
Q95P2-1		15.5		12399									
Q95P3-1		16.7		12399									
标准限值来源		《水泥工业大气污染物排放标准》(GB4915-2013) 表 1 标准											

(本页以下空白)



表 72 水泥库顶排放口 7 (DA084) Q96 检测结果一览表

检测类别	废气		检测断面		水泥库顶排放口 7 (DA084) Q96 (O96)	
	测定值	平均值	测定值	平均值	测定值	平均值
样品性状描述:	样品交接时无破损, 无污染, 运输和储存符合规范要求					
检测断面基本参数						
温度 (°C)	湿度 (%)		流速 (m/s)		含氧量 (%)	
	测定值	平均值	测定值	平均值	测定值	平均值
	52.2	3.3	17.67	---	---	---
52.1	3.3	17.71	3.3	---	---	
51.9	3.3	17.70	17.69	---	---	
样品编号 (23100112)	检测结果 (mg/m <sup>3</sup> )		标干流量 (m <sup>3</sup> /h)		排放浓度	
	浓度	平均值	测定值	平均值	浓度 (mg/m <sup>3</sup> )	排放速率 (kg/h)
	13.8	13.8	12272	12294	13.8	0.170
Q96P1-1	14.0	13.8	12304	12294	13.8	0.170
Q96P2-1	13.6	13.8	12305	12294	13.8	0.170
Q96P3-1						
标准限值来源	《水泥工业大气污染物排放标准》(GB4915-2013) 表 1 标准					
	(本页以下空白)					



表 73 水泥库顶排放口 8 (DA085) Q97 检测结果一览表  
水泥库顶排放口 8 (DA085) Q97 (◎97)

检测类别		废气		检测断面		水泥库顶排放口 8 (DA085) Q97 (◎97)			
样品性状描述: 样品交接时无破损, 无污染, 运输和储存符合规范要求									
检测断面基本参数									
温度 (°C)	湿度 (%)		流速 (m/s)		含氧量 (%)		基准含氧量 (%)		
	测定值	平均值	测定值	平均值	测定值	平均值			
50.7	3.3		17.70		--				
50.4	3.3	3.3	17.69	17.70	--	--	--		
50.5	3.3		17.72		--				
样品编号 (23100112)	检测项目	检测结果 (mg/m <sup>3</sup> )		标干流量 (m <sup>3</sup> /h)		排放浓度		排放限值	
		浓度	平均值	测定值	平均值	浓度 (mg/m <sup>3</sup> )	排放速率 (kg/h)	浓度标准限值 (mg/m <sup>3</sup> )	排放速率限值 (kg/h)
Q97P1-1	颗粒物	12.1	12.1	12350	12359	12.1	0.150	20	--
Q97P2-1		12.4		12355					
Q97P3-1		11.7		12372					
标准限值来源		《水泥工业大气污染物排放标准》(GB4915-2013) 表 1 标准							

(本页以下空白)

表 74 水泥库顶排放口 9 (DA086) Q98 检测结果一览表

检测类别	废气		检测断面		水泥库顶排放口 9 (DA086) Q98 (O98)	
	测定值	平均值	测定值	平均值	测定值	平均值
样品性状描述: 样品交接时无破损, 无污染, 运输和储存符合规范要求						
检测断面基本参数						
温度 (°C)	湿度 (%)		流速 (m/s)		含氧量 (%)	
	测定值	平均值	测定值	平均值	测定值	平均值
51.8	3.3	3.3	18.10	18.04	--	--
51.5	3.3		18.04		--	
51.7	3.3		17.98		--	
样品编号 (23100112)	检测结果 (mg/m <sup>3</sup> )		标干流量 (m <sup>3</sup> /h)		排放浓度	
	浓度	平均值	测定值	平均值	浓度 (mg/m <sup>3</sup> )	排放速率 (kg/h)
Q98P1-1	3.4	3.9	12586	12550	3.9	0.0489
Q98P2-1	3.9		12556		20	--
Q98P3-1	4.4		12507			
标准限值来源	《水泥工业大气污染物排放标准》(GB4915-2013) 表 1 标准					

(本页以下空白)

表 75 水泥库顶排放口 10 (DA087) Q99 检测结果一览表

检测类别		废气		检测断面		水泥库顶排放口 10 (DA087) Q99 (O99)	
样品性状描述: 样品交接时无破损, 无污染, 运输和储存符合规范要求							
检测断面基本参数							
温度 (°C)	湿度 (%)		流速 (m/s)		含氧量 (%)		基准含氧量 (%)
	测定值	平均值	测定值	平均值	测定值	平均值	
51.3	3.3		16.87		--		
51.6	3.3	3.3	16.90	17.25	--	--	--
51.7	3.3		17.99		--		
样品编号 (23100112)	检测结果 (mg/m <sup>3</sup> )		标干流量 (m <sup>3</sup> /h)		排放浓度		排放限值
	浓度	平均值	测定值	平均值	浓度 (mg/m <sup>3</sup> )	排放速率 (kg/h)	
Q99P1-1	1.1		11749				
Q99P2-1	1.9	1.5	11759	12007	1.5	0.0180	20
Q99P3-1	1.4		12514				
检测项目		颗粒物					
标准限值来源		《水泥工业大气污染物排放标准》(GB4915-2013) 表 1 标准					

(本页以下空白)



表 76 水泥库顶排放口 11 (DA088) Q100 检测结果一览表

检测类别	废气		检测断面		水泥库顶排放口 11 (DA088) Q100 (◎100)	
	测定值	平均值	测定值	平均值	测定值	平均值
样品性状描述: 样品交接时无破损, 无污染, 运输和储存符合规范要求						
检测断面基本参数						
温度 (°C)	湿度 (%)		流速 (m/s)		含氧量 (%)	
	测定值	平均值	测定值	平均值	测定值	平均值
52.1	3.3	3.3	17.21	17.23	--	--
52.0	3.3	3.3	17.29	17.23	--	--
51.7	3.3	3.3	17.19	17.23	--	--
样品编号 (23100112)	检测结果 (mg/m <sup>3</sup> )		标干流量 (m <sup>3</sup> /h)		排放浓度	
	浓度	平均值	测定值	平均值	浓度 (mg/m <sup>3</sup> )	排放速率 (kg/h)
Q100P1-1	5.5	5.4	11957	11977	5.4	0.0647
Q100P2-1	4.5	5.4	12016	11977	5.4	0.0647
Q100P3-1	6.3	5.4	11957	11977	5.4	0.0647
标准限值来源					浓度标准限值 (mg/m <sup>3</sup> )	排放速率限值 (kg/h)
					20	--

《水泥工业大气污染物排放标准》(GB4915-2013) 表 1 标准

(本页以下空白)

表 77 水泥库顶排放口 12 (DA089) Q101 检测结果一览表

检测类别		废气		检测断面		水泥库顶排放口 12 (DA089) Q101 (◎101)			
样品性状描述: 样品交接时无破损, 无污染, 运输和储存符合规范要求									
检测断面基本参数									
温度 (°C)	湿度 (%)		流速 (m/s)		含氧量 (%)		基准含氧量 (%)		
	测定值	平均值	测定值	平均值	测定值	平均值			
50.9	3.3		17.80		--				
51.1	3.3	3.3	17.84	17.82	--	--	--		
51.2	3.3		17.82		--				
样品编号 (23100112)	检测项目	检测结果 (mg/m <sup>3</sup> )		标干流量 (m <sup>3</sup> /h)		排放浓度		排放限值	
		浓度	平均值	测定值	平均值	浓度 (mg/m <sup>3</sup> )	排放速率 (kg/h)	浓度标准限值 (mg/m <sup>3</sup> )	排放速率限值 (kg/h)
Q101P1-1	颗粒物	6.5		12412					
Q101P2-1		7.2	7.2	12432	12420	7.2	0.0894	20	--
Q101P3-1		8.0		12415					
标准限值来源		《水泥工业大气污染物排放标准》(GB4915-2013) 表 1 标准							





附图：



附图 1 江西万年青水泥股份有限公司万年水泥厂 2023 年度第四季度自行监测点位图（新厂厂区）





附图 2 江西万年青水泥股份有限公司万年水泥厂 2023 年度第四季度自行监测点位图(石灰石矿区)



附图 3 江西万年青水泥股份有限公司万年水泥厂 2023 年度第四季度自行监测点位图  
(鹅岭石灰石矿区)



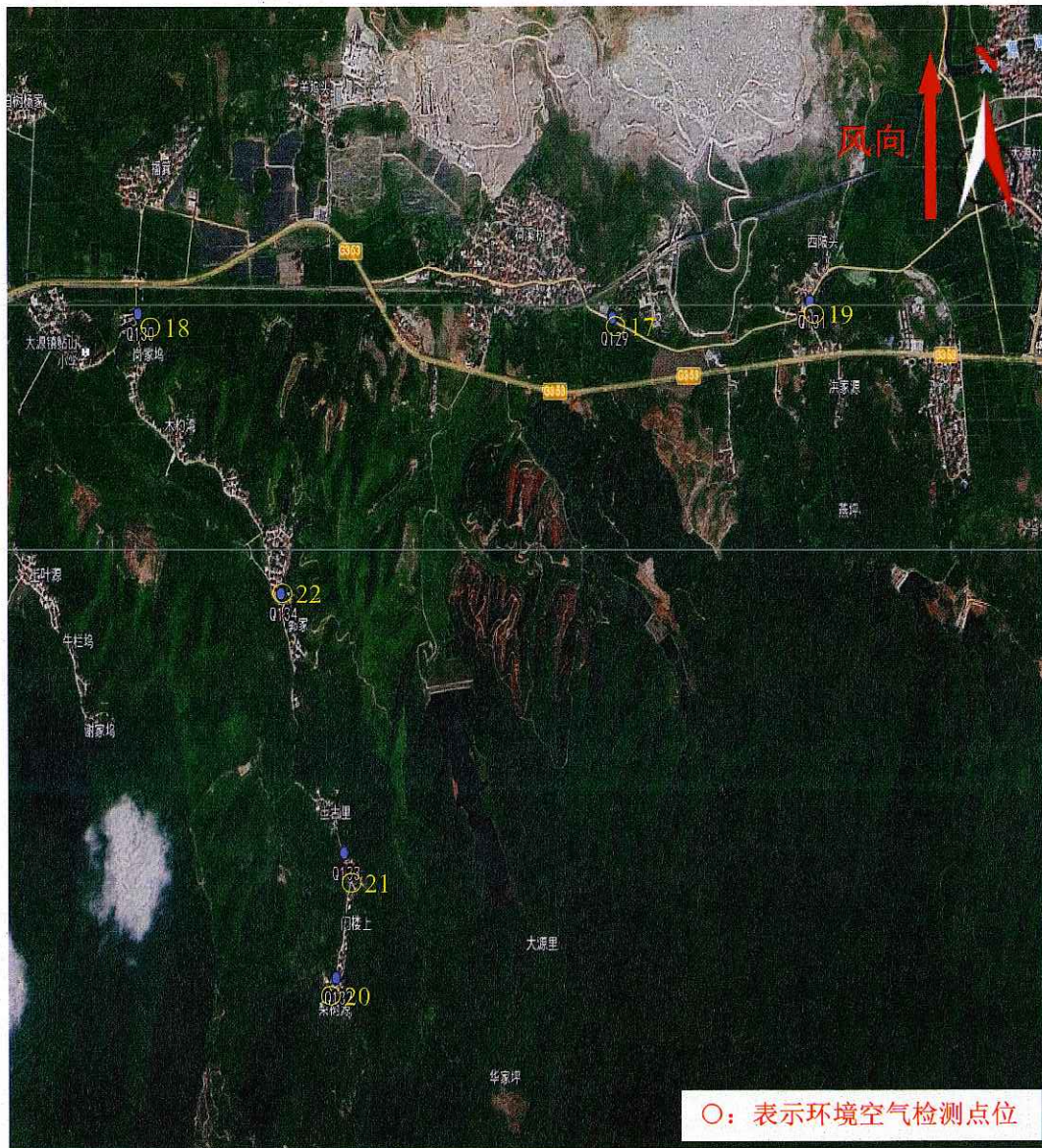


附图 4 江西万年青水泥股份有限公司万年水泥厂 2023 年度第四季度自行监测点位图



附图 5 江西万年青水泥股份有限公司万年水泥厂 2023 年度第四季度自行监测点位图





附图 6 江西万年青水泥股份有限公司万年水泥厂 2023 年度第四季度自行监测点位图