



171403340822

江西联安检测技术有限公司

# 检测报告

报告编号: JXLA/HJJC-22080108-02

项目名称: 江西玉山万年青水泥有限公司 2022 年 8 月环境自行监测

委托单位: 江西玉山万年青水泥有限公司

监测类别: 委托检测

报告日期: 2022 年 08 月 19 日

(检测报告专用章)





## 声 明

- 1、本检测报告未加盖本机构检测报告专用章、骑缝章和 CMA 印章无效；
- 2、本检测报告无审核人、签发人签字无效；
- 3、本检测报告涂改无效；
- 4、对本检测报告有异议，请于收到检测报告之日起十五日内向本机构提出，逾期视为无异议；
- 5、本报告只对本次采样/送检样品检测结果负责；
- 6、本检测报告未经本机构书面批准，不得复制（全文复制除外），经同意复制的复制件未加盖本机构公章无效；
- 7、未经同意本报告不得用于广告宣传；
- 8、本检测报告解释权归本机构。

检测单位：江西联安检测技术有限公司

单位地址：上饶市信州区三清山中大道 196 号

邮政编码：334000

电 话：0793-8205966

传 真：0793-8205966

项目名称：江西玉山万年青水泥有限公司 2022 年 8 月环境自行监测

报告编号：JXLA/HJJC-22080108-02

报告编制：

审核人员：

授权签字人：

签发日期：



2022.08.17

## 1. 检测项目概况

项目名称	江西玉山万年青水泥有限公司 2022 年 8 月环境自行监测		
委托单位	江西玉山万年青水泥有限公司	委托时间	2022 年 03 月 01 日
联系人	董建安	联系电话	136 0703 5608
委托单位地址	江西省上饶市玉山县岩瑞镇		
情况简介	受江西玉山万年青水泥有限公司委托, 我公司根据企业要求对该企业 2022 年 8 月自行监测内容进行检测。		
采样人员	吴道贵、刘宇新、张千、钱志超、严忠豪、方佳羿、黄鑫、周甜、王林波	采样日期	2022 年 08 月 01 日、08 月 02 日
分析人员	郭学焕、何凤琴、黄琪、汪竹莲、阮温、王达毅、任钦琪、林杰	分析日期	2022 年 08 月 01 日~08 月 05 日
采样现场气象条件	2022 年 08 月 01 日, 气温: 28.4~35.3℃, 气压: 99.9~100.5kPa, 风向: 南风, 风速: 1.9~2.2m/s, 天气: 晴。		
	2022 年 08 月 02 日, 气温: 27.5~39.5℃, 气压: 99.9~100.9kPa, 风向: 西风, 风速: 1.1~1.5m/s, 天气: 晴。		
生产工况	企业正常生产, 环保设施正常运行。采样期间, Q5 和 Q59 两个排口所在采样平台不满足采样条件, 未进行采样。		

## 2. 检测依据一览表

类别	检测依据
废水	《污水监测技术规范》 (HJ 91.1-2019)
	《水质 样品的保存和管理技术规定》 (HJ 493-2009)
	《水质 采样技术指导》 (HJ 494-2009)
有组织废气	《固定源废气监测技术规范》 (HJ/T 397-2007)
无组织废气	《大气污染物无组织排放监测技术导则》 (HJ/T 55-2000)
噪声	《工业企业厂界环境噪声排放标准》 (GB 12348-2008)

(本页以下空白)

## 3. 检测内容一览表

类别	检测点位	检测项目	检测频次
废水	后背山矿山废水排口 S2★2	水温、pH、悬浮物、化学需氧量、氟化物、石油类	检测 1 天, 每天 3 次, 1 月 1 次
有组织 废气	1#窑尾 Q1◎1	氨、汞及其化合物、 氟化物	检测 1 天, 每天 3 次, 1 季度 1 次
	2#窑尾 Q2◎2	氨、汞及其化合物、 氟化物	
	1#煤磨 Q3◎3	颗粒物	检测 1 天, 每天 3 次, 1 季度 1 次
	2#煤磨 Q4◎4		
	1#混合材破碎机 Q6◎6		
	1#生料磨 Q7◎7		
	2#生料磨 Q8◎8		
	1#熟料汽散装机 Q37◎37		
	2#熟料汽散装机 Q38◎38		
	1#水泥汽车散装 Q42◎42		
	2#水泥汽车散装 Q43◎43		
	3#水泥汽车散装 Q44◎44		
	4#水泥汽车散装 Q45◎45		
	1#水泥磨 Q57◎48		
	2#水泥磨 Q58◎49		
	1#包装机 Q60◎51		
	2#包装机 Q61◎52		
	3#包装机 Q62◎53		
	4#包装机 Q63◎54		
	5#包装机 Q64◎55		

类别	检测点位	检测项目	检测频次
无组织 废气	生产厂区厂界上风向 Q48O1	颗粒物、氨	检测 1 天, 每天 4 次, 1 季度 1 次
	生产厂区厂界下风向 Q49O2		
	生产厂区厂界下风向 Q50O3		
	生产厂区厂界下风向 Q51O4		
	矿山厂界上风向 Q52O5	颗粒物	检测 1 天, 每天 4 次, 1 季度 1 次
	矿山厂界下风向 Q53O6		
	矿山厂界下风向 Q54O7		
	矿山厂界下风向 Q55O8		
噪声	生产厂区厂界 东▲1、南▲2、 西▲3、北▲4	等效连续 A 声级 Leq	检测 1 天, 昼夜各一 次, 1 月 1 次
	矿山厂界 东▲5、南▲6、 西▲7、北▲8		

#### 4. 检测方法、检测仪器一览表

类别	项目	检测分析方法	分析仪器名称 型号及编号	检出限
废水	pH	pH 值 便携式 pH 计法《水和废水监测分析方法》(第四版)国家环境保护总局 (2002 年) 第三篇第一章第六节 (二) (B)	便携式 pH 计 PHB-4/LA-SB-224	--
	水温	水质 水温的测定 温度计或颠倒温度计测定法 GB 13195-91	水温计 T-105/LA-SB-368	--
	悬浮物	水质 悬浮物的测定 重量法 GB 11901-89	电子天平 BSA224S/LA-SB-203	--
	化学需氧量	水质 化学需氧量的测定 重铬酸盐法 HJ 828-2017	--	4mg/L
	石油类	水质 石油类和动植物油类的测定 红外分光光度法 HJ 637-2018	红外分光测油仪 OIL460/LA-SB-122	0.06mg/L
	氟化物	水质 无机阴离子的测定 离子色谱法 HJ 84-2016	离子色谱仪 1.925.0020/LA-SB-175	0.006mg/L

类别	项目	检测分析方法	分析仪器名称 型号及编号	检出限
有组织 废气	氨	环境空气和废气 氨的测定 纳氏试剂分光光度法 HJ 533-2009	紫外可见分光光度计 UV765/LA-SB-113	0.25mg/m <sup>3</sup>
	汞及其化合物	污染源废气 汞及其化合物 原子荧光分光光度法《空气和废气监测分析方法》(第四版)国家环境保护总局(2003年)第五篇第三章第七节(二)(B)	双道原子荧光光度计 AFS-230E/LA-SB-076	3×10 <sup>-3</sup> μg/m <sup>3</sup>
	氟化物	大气固定污染源 氟化物的测定 离子选择电极法 HJ/T 67-2001	离子计 PXS-270/LA-SB-072	0.06mg/m <sup>3</sup>
	颗粒物	固定污染源废气 低浓度颗粒物的测定 重量法 HJ836-2017	电子天(0.01mg) MS205DU/LA-SB-058	1.0mg/m <sup>3</sup>
无组织 废气	颗粒物	环境空气 总悬浮颗粒物的测定 重量法 GB/T 15432-1995 及其修改单	电子天(0.01mg) MS205DU/LA-SB-058	0.001mg/m <sup>3</sup>
	氨	环境空气和废气 氨的测定 纳氏试剂分光光度法 HJ 533-2009	紫外可见分光光度计 UV765/LA-SB-113	0.01mg/m <sup>3</sup>
厂界噪声	等效连续 A 声级 Leq	工业企业厂界环境噪声排放标准 GB 12348-2008	多功能声级计 AWA5688/LA-SB-167/168	--

(本页以下空白)

## 5. 质控措施一览表

质控方式	质控项目	标准样品编号/浓度		实测值 (mg/L)	保证值 (mg/L)	质控 结果
环境标准 样品	化学需氧量	2001159		33.0	35.5±3.2	合格
	氟化物 (有组织废气)	204728		1.28	1.30±0.07	合格
	氟化物(废水)	204728		1.33	1.30±0.07	合格
全程序 空白	氨 (有组织废气)	22080108Q2P3-4		<0.25 mg/m <sup>3</sup>	<0.25 mg/m <sup>3</sup>	合格
	颗粒物 (有组织废气)	22080108Q55P4-2		<0.5mg	<0.5mg	合格
	颗粒物 (有组织废气)	22080108Q64P3-2		<0.5mg	<0.5mg	合格
质控方式	质控项目	曲线中间点验证 浓度/含量	校核实测浓度/ 含量	测定误差 (%)	允许误差 (%)	质控 结果
曲线中间 点校核	石油类	40.0mg/L	39.39mg/L	-1.5	±10	合格
	氨 (无组织废气)	10.0µg	9.8µg	-2.0	±10	合格
	汞及其化合物	0.60µg/L	0.61µg/L	1.7	±10	合格
校准日期	仪器名称及 编号	校准仪器名称及 编号	测量前校准偏 差 (dB)	测量后校 准偏差 (dB)	最大允许偏 差 (dB)	质控 结果
2022年08 月01日	多功能声级计 AWA5688/ LA-SB-168	声校准器 AWA6221B/ LA-SB-153	0.2	0.2	0.5	合格
2022年08 月02日	多功能声级计 AWA5688/ LA-SB-167	声校准器 AWA6221B/ LA-SB-153	0.2	0.2	0.5	合格

(本页以下空白)



## 6. 检测结果

## 6.1 废水检测结果一览表

表 1 后背山矿山废水排口 S2 检测结果一览表

检测类别:	废水		检测点位:	后背山矿山废水排口 S2★2
样品性状描述: 淡黄色、无气味、微浊、无水面油膜、无漂浮物				
样品编号 (22080108)	检测项目	检测结果 (mg/L)		标准限值 (mg/L)
		检测浓度	平均值/范围值	
S2P1	水温 (°C)	31.1	31.1	--
S2P2		31.3		
S2P3		30.8		
S2P1	pH (无量纲)	8.78	8.66~8.78	6~9
S2P2		8.66		
S2P3		8.71		
S2P1	悬浮物	21	17	70
S2P2		19		
S2P3		12		
S2P1	化学需氧量	22	21	100
S2P2		20		
S2P3		21		
S2P1	石油类	0.37	0.33	5
S2P2		0.45		
S2P3		0.18		
S2P1	氟化物	0.341	0.321	10
S2P2		0.304		
S2P3		0.319		
标准限值来源	参照《污水综合排放标准》(GB 8978-1996) 及修改单表 4 中一级标准 (本页以下空白)			

## 6.2 无组织废气检测结果一览表

表 2 生产厂区无组织废气(颗粒物)检测结果一览表

检测类别:	无组织废气					
样品性状描述:	样品容器外观良好、标签清晰规范、保存措施和运输符合要求。					
检测点位	样品编号 (22080108)	检测项目	检测结果 (mg/m <sup>3</sup> )			标准限值 (mg/m <sup>3</sup> )
			检测浓度	与上风向差值	平均值	
生产厂区厂界 上风向 Q48○1	Q48P1-1	颗粒物	0.150	--	--	--
	Q48P2-1		0.143	--		
	Q48P3-1		0.169	--		
	Q48P4-1		0.137	--		
生产厂区厂界 下风向 Q49○2	Q49P1-1	颗粒物	0.244	0.094	0.090	0.5
	Q49P2-1		0.231	0.088		
	Q49P3-1		0.261	0.092		
	Q49P4-1		0.224	0.087		
生产厂区厂界 下风向 Q50○3	Q50P1-1	颗粒物	0.207	0.057	0.062	0.5
	Q50P2-1		0.213	0.070		
	Q50P3-1		0.224	0.055		
	Q50P4-1		0.203	0.066		
生产厂区厂界 下风向 Q51○4	Q51P1-1	颗粒物	0.357	0.207	0.210	0.5
	Q51P2-1		0.347	0.204		
	Q51P3-1		0.370	0.201		
	Q51P4-1		0.364	0.227		
标准限值来源	参照《水泥工业大气污染物排放标准》(GB 4915-2013)中表 3 中限值标准					

(本页以下空白)

表 3 生产厂区无组织废气(氨)检测结果一览表

检测类别:	无组织废气				
样品性状描述:	样品容器外观良好、标签清晰规范、保存措施和运输符合要求。				
检测点位	样品编号 (22080108)	检测项目	检测结果 (mg/m <sup>3</sup> )		标准限值 (mg/m <sup>3</sup> )
			检测浓度	平均值	
生产厂区厂界 上风向 Q48○1	Q48P1-2	氨	0.11	0.11	--
	Q48P2-2		0.11		
	Q48P3-2		0.10		
	Q48P4-2		0.11		
生产厂区厂界 下风向 Q49○2	Q49P1-2	氨	0.25	0.26	1.0
	Q49P2-2		0.26		
	Q49P3-2		0.28		
	Q49P4-2		0.27		
生产厂区厂界 下风向 Q50○3	Q50P1-2	氨	0.25	0.26	1.0
	Q50P2-2		0.27		
	Q50P3-2		0.26		
	Q50P4-2		0.27		
生产厂区厂界 下风向 Q51○4	Q51P1-2	氨	0.27	0.26	1.0
	Q51P2-2		0.27		
	Q51P3-2		0.26		
	Q51P4-2		0.26		
标准限值来源	参照《水泥工业大气污染物排放标准》(GB 4915-2013)中表 3 中限值标准				

(本页以下空白)

表 4 矿山厂界无组织废气(颗粒物)检测结果一览表

检测类别:	无组织废气					
样品性状描述:	样品容器外观良好、标签清晰规范、保存措施和运输符合要求。					
检测点位	样品编号 (22080108)	检测项目	检测结果 (mg/m <sup>3</sup> )			标准限值 (mg/m <sup>3</sup> )
			检测浓度	与上风向差值	平均值	
矿山厂界上风向 Q52○5	Q52P1-1	颗粒物	0.144	--	--	--
	Q52P2-1		0.161	--		
	Q52P3-1		0.155	--		
	Q52P4-1		0.172	--		
矿山厂界下风向 Q53○6	Q53P1-1	颗粒物	0.375	0.231	0.230	0.5
	Q53P2-1		0.391	0.230		
	Q53P3-1		0.384	0.229		
	Q53P4-1		0.401	0.229		
矿山厂界下风向 Q54○7	Q54P1-1	颗粒物	0.469	0.325	0.321	0.5
	Q54P2-1		0.481	0.320		
	Q54P3-1		0.475	0.320		
	Q54P4-1		0.492	0.320		
矿山厂界下风向 Q55○8	Q55P1-1	颗粒物	0.413	0.269	0.270	0.5
	Q55P2-1		0.434	0.273		
	Q55P3-1		0.422	0.267		
	Q55P4-1		0.441	0.269		
标准限值来源	参照《水泥工业大气污染物排放标准》(GB 4915-2013)中表 3 中限值标准					

(本页以下空白)

## 6.4 噪声检测结果一览表

表 5 生产区厂界噪声检测结果一览表

检测类别:	厂界噪声			
检测点位	检测项目	检测时段	检测结果 (dB (A))	标准限值 (dB (A))
生产厂区厂界东 (▲1)	等效连续 A 声级 (Leq)	17:00~17:10	60.0	65
		22:00~22:10	52.1	55
生产厂区厂界南 (▲2)		17:19~17:29	60.7	65
		22:21~22:31	49.6	55
生产厂区厂界西 (▲3)		17:39~17:49	62.9	65
		22:41~22:51	49.7	55
生产厂区厂界北 (▲4)		17:59~18:09	63.4	65
		23:01~23:11	47.9	55
标准限值来源	参照《工业企业厂界环境噪声排放标准》(GB 12348-2008) 3 类标准			

表 6 矿山厂界噪声检测结果一览表

检测类别:	厂界噪声			
检测点位	检测项目	检测时段	检测结果 (dB (A))	标准限值 (dB (A))
矿山厂界东 (▲5)	等效连续 A 声级 (Leq)	15:28~15:38	55.7	60
		22:04~22:14	45.7	50
矿山厂界南 (▲6)		15:47~15:57	55.0	60
		22:25~22:35	45.0	50
矿山厂界西 (▲7)		16:05~16:15	57.3	60
		22:46~22:56	44.3	50
矿山厂界北 (▲8)		16:23~16:33	51.8	60
		23:05~23:15	42.3	50
标准限值来源	参照《工业企业厂界环境噪声排放标准》(GB 12348-2008) 2 类标准			

(本页以下空白)

## 6.5 有组织废气检测结果一览表

表 7 1#窑尾 Q1 检测结果一览表

检测类别:		有组织废气		检测断面:		1#窑尾 Q1①1			
样品性状描述: 样品容器外观良好、标签清晰规范、保存措施和运输符合要求。									
样品编号 (22080108)	检测项目	检测结果 (mg/m <sup>3</sup> )		标干流量 (m <sup>3</sup> /h)		排放浓度		排放限值	
		浓度	平均值	测定值	平均值	浓度 (mg/m <sup>3</sup> )	排放速率(kg/h)	浓度标准限值 (mg/m <sup>3</sup> )	排放速率限值 (kg/h)
Q1P1-1	氨	5.78	6.52	227635	227626	5.60	1.48	10	--
Q1P2-1		6.35		224708					
Q1P3-1		7.42		230536					
Q1P1-2	汞及其 化合物	7.6×10 <sup>-5</sup>	7.7×10 <sup>-5</sup>	227635	227626	6.6×10 <sup>-5</sup>	1.75×10 <sup>-5</sup>	0.05	--
Q1P2-2		7.8×10 <sup>-5</sup>		224708					
Q1P3-2		7.7×10 <sup>-5</sup>		230536					
Q1P1-3	氟化物	0.81	0.84	226426	225880	0.72	0.190	5.0	--
Q1P2-3		0.87		225867					
Q1P3-3		0.84		225347					
标准限值来源	《水泥工业大气污染物排放标准》(GB 4915-2013) 中表 1 标准限值								

(本页以下空白)

表 8 2#窑尾 Q2 检测结果一览表

检测类别:		有组织废气		检测断面:		2#窑尾 Q2○2			
样品性状描述: 样品容器外观良好、标签清晰规范、保存措施和运输符合要求。									
样品编号 (22080108)	检测项目	检测结果 (mg/m <sup>3</sup> )		标干流量 (m <sup>3</sup> /h)		排放浓度		排放限值	
		浓度	平均值	测定值	平均值	浓度 (mg/m <sup>3</sup> )	排放速率 (kg/h)	浓度标准限值 (mg/m <sup>3</sup> )	排放速率限值 (kg/h)
Q2P1-1	氨	3.64	3.50	214856	213948	3.13	0.749	10	--
Q2P2-1		3.37		214154					
Q2P3-1		3.50		212833					
Q2P1-2	汞及其化合物	9.9×10 <sup>-5</sup>	1.01×10 <sup>-4</sup>	214856	213948	9.03×10 <sup>-5</sup>	2.16×10 <sup>-5</sup>	0.05	--
Q2P2-2		1.00×10 <sup>-4</sup>		214154					
Q2P3-2		1.03×10 <sup>-4</sup>		212833					
Q2P1-3	氟化物	0.95	0.92	213757	212650	0.82	0.196	5.0	--
Q2P2-3		0.95		211458					
Q2P3-3		0.87		212734					
标准限值来源	《水泥工业大气污染物排放标准》(GB 4915-2013) 中表 1 标准限值								

(本页以下空白)

表 9 1#煤磨 Q3 检测结果一览表

检测类别:	有组织废气		检测断面:	1#煤磨 Q3◎3					
样品性状描述: 样品容器外观良好、标签清晰规范、保存措施和运输符合要求。									
样品编号 (22080108)	检测项目	检测结果 (mg/m <sup>3</sup> )		标干流量 (m <sup>3</sup> /h)		排放浓度		排放限值	
		测定值	平均值	测定值	平均值	浓度 (mg/m <sup>3</sup> )	排放速率 (kg/h)	浓度标准限值 (mg/m <sup>3</sup> )	排放速率限值 (kg/h)
Q3P1-1	颗粒物	3.8	3.9	39913	40463	3.9	0.158	30	--
Q3P2-1		4.0		40103					
Q3P3-1		3.8		41372					
标准限值来源	《水泥工业大气污染物排放标准》(GB 4915-2013) 中表 1 标准限值								

表 10 2#煤磨 Q4 检测结果一览表

检测类别:	有组织废气		检测断面:	2#煤磨 Q4◎4					
样品性状描述: 样品容器外观良好、标签清晰规范、保存措施和运输符合要求。									
样品编号 (22080108)	检测项目	检测结果 (mg/m <sup>3</sup> )		标干流量 (m <sup>3</sup> /h)		排放浓度		排放限值	
		浓度	平均值	测定值	平均值	浓度 (mg/m <sup>3</sup> )	排放速率 (kg/h)	浓度标准限值 (mg/m <sup>3</sup> )	排放速率限值 (kg/h)
Q4P1-1	颗粒物	<1.0	<1.0	38884	39400	<1.0	0.0197	30	--
Q4P2-1		<1.0		39912					
Q4P3-1		<1.0		39404					
标准限值来源	《水泥工业大气污染物排放标准》(GB 4915-2013) 中表 1 标准限值。								
备注	“< XX”表示检测浓度低于本实验室分析方法检出限, 排放速率按检出限的一半进行计算。								



表 11 1#混合材破碎机 Q6 检测结果一览表

检测类别:	有组织废气			检测断面:	1#混合材破碎机 Q6⑥6				
样品性状描述: 样品容器外观良好、标签清晰规范、保存措施和运输符合要求。									
样品编号 (22080108)	检测项目	检测结果 (mg/m <sup>3</sup> )		标干流量 (m <sup>3</sup> /h)		排放浓度		排放限值	
		浓度	平均值	测定值	平均值	浓度 (mg/m <sup>3</sup> )	排放速率 (kg/h)	浓度标准限值 (mg/m <sup>3</sup> )	排放速率限值 (kg/h)
Q6P1-1	颗粒物	17.6	17.7	12437	12509	17.7	0.221	20	--
Q6P2-1		17.0		12616					
Q6P3-1		18.6		12475					
标准限值来源	《水泥工业大气污染物排放标准》(GB 4915-2013) 中表 1 标准限值								

表 12 1#生料磨 Q7 检测结果一览表

检测类别:	有组织废气			检测断面:	1#生料磨 Q7⑦7				
样品性状描述: 样品容器外观良好、标签清晰规范、保存措施和运输符合要求。									
样品编号 (22080108)	检测项目	检测结果 (mg/m <sup>3</sup> )		标干流量 (m <sup>3</sup> /h)		排放浓度		排放限值	
		浓度	平均值	测定值	平均值	浓度 (mg/m <sup>3</sup> )	排放速率 (kg/h)	浓度标准限值 (mg/m <sup>3</sup> )	排放速率限值 (kg/h)
Q7P1-1	颗粒物	<1.0	<1.0	79946	80017	<1.0	0.0400	20	--
Q7P2-1		<1.0		79643					
Q7P3-1		<1.0		80463					
标准限值来源	《水泥工业大气污染物排放标准》(GB 4915-2013) 中表 1 标准限值								
备注	“< XX”表示检测浓度低于本实验室分析方法检出限, 排放速率按检出限的一半进行计算。								

表 13 2#生料磨 Q8 检测结果一览表

检测类别:	有组织废气		检测断面:	2#生料磨 Q8○8					
样品性状描述: 样品容器外观良好、标签清晰规范、保存措施和运输符合要求。									
样品编号 (22080108)	检测项目	检测结果 (mg/m <sup>3</sup> )		标干流量 (m <sup>3</sup> /h)		排放浓度		排放限值	
		浓度	平均值	测定值	平均值	浓度 (mg/m <sup>3</sup> )	排放速率 (kg/h)	浓度标准限值 (mg/m <sup>3</sup> )	排放速率限值 (kg/h)
Q8P1-1	颗粒物	1.4	1.6	69443	68897	1.6	0.110	20	--
Q8P2-1		1.6		68456					
Q8P3-1		1.8		68791					
标准限值来源	《水泥工业大气污染物排放标准》(GB 4915-2013) 中表 1 标准限值								

表 14 1#熟料汽散装机 Q37 检测结果一览表

检测类别:	有组织废气		检测断面:	1#熟料汽散装机 Q37○37					
样品性状描述: 样品容器外观良好、标签清晰规范、保存措施和运输符合要求。									
样品编号 (22080108)	检测项目	检测结果 (mg/m <sup>3</sup> )		标干流量 (m <sup>3</sup> /h)		排放浓度		排放限值	
		浓度	平均值	测定值	平均值	浓度 (mg/m <sup>3</sup> )	排放速率 (kg/h)	浓度标准限值 (mg/m <sup>3</sup> )	排放速率限值 (kg/h)
Q37P1-1	颗粒物	16.5	16.8	4528	4542	16.8	0.0763	20	--
Q37P2-1		17.3		4516					
Q37P3-1		16.7		4583					
标准限值来源	《水泥工业大气污染物排放标准》(GB 4915-2013) 中表 1 标准限值								

(本页以下空白)

表 15 2#熟料汽散装机 Q38 检测结果一览表

检测类别:	有组织废气			检测断面:	2#熟料汽散装机 Q38◎38				
样品性状描述: 样品容器外观良好、标签清晰规范、保存措施和运输符合要求。									
样品编号 (22080108)	检测项目	检测结果 (mg/m <sup>3</sup> )		标干流量 (m <sup>3</sup> /h)		排放浓度		排放限值	
		浓度	平均值	测定值	平均值	浓度 (mg/m <sup>3</sup> )	排放速率 (kg/h)	浓度标准限值 (mg/m <sup>3</sup> )	排放速率限值 (kg/h)
Q38P1-1	颗粒物	9.0	9.3	8193	8127	9.3	0.0756	20	--
Q38P2-1		9.4		8048					
Q38P3-1		9.6		8141					
标准限值来源	《水泥工业大气污染物排放标准》(GB 4915-2013) 中表 1 标准限值								

表 16 1#水泥汽车散装 Q42 检测结果一览表

检测类别:	有组织废气			检测断面:	1#水泥汽车散装 Q42◎42				
样品性状描述: 样品容器外观良好、标签清晰规范、保存措施和运输符合要求。									
样品编号 (22080108)	检测项目	检测结果 (mg/m <sup>3</sup> )		标干流量 (m <sup>3</sup> /h)		排放浓度		排放限值	
		浓度	平均值	测定值	平均值	浓度 (mg/m <sup>3</sup> )	排放速率 (kg/h)	浓度标准限值 (mg/m <sup>3</sup> )	排放速率限值 (kg/h)
Q42P1-1	颗粒物	1.0	1.1	11626	11575	1.1	0.0127	20	--
Q42P2-1		1.2		11521					
Q42P3-1		1.1		11577					
标准限值来源	《水泥工业大气污染物排放标准》(GB 4915-2013) 中表 1 标准限值								

(本页以下空白)

表 17 2#水泥汽车散装 Q43 检测结果一览表

检测类别:	有组织废气		检测断面:	2#水泥汽车散装 Q43◎43					
样品性状描述: 样品容器外观良好、标签清晰规范、保存措施和运输符合要求。									
样品编号 (22080108)	检测项目	检测结果 (mg/m <sup>3</sup> )		标干流量 (m <sup>3</sup> /h)		排放浓度		排放限值	
		浓度	平均值	测定值	平均值	浓度 (mg/m <sup>3</sup> )	排放速率 (kg/h)	浓度标准限值 (mg/m <sup>3</sup> )	排放速率限值 (kg/h)
Q43P1-1	颗粒物	16.8	17.3	12155	12272	17.3	0.212	20	--
Q43P2-1		17.4		12354					
Q43P3-1		17.7		12307					
标准限值来源	《水泥工业大气污染物排放标准》(GB 4915-2013) 中表 1 标准限值								

表 18 3#水泥汽车散装 Q44 检测结果一览表

检测类别:	有组织废气		检测断面:	3#水泥汽车散装 Q44◎44					
样品性状描述: 样品容器外观良好、标签清晰规范、保存措施和运输符合要求。									
样品编号 (22080108)	检测项目	检测结果 (mg/m <sup>3</sup> )		标干流量 (m <sup>3</sup> /h)		排放浓度		排放限值	
		浓度	平均值	测定值	平均值	浓度 (mg/m <sup>3</sup> )	排放速率 (kg/h)	浓度标准限值 (mg/m <sup>3</sup> )	排放速率限值 (kg/h)
Q44P1-1	颗粒物	8.7	8.3	5430	5473	8.3	0.0454	20	--
Q44P2-1		8.2		5534					
Q44P3-1		7.9		5454					
标准限值来源	《水泥工业大气污染物排放标准》(GB 4915-2013) 中表 1 标准限值								

(本页以下空白)

表 19 4#水泥汽车散装 Q45 检测结果一览表

检测类别:	有组织废气			检测断面:	4#水泥汽车散装 Q45◎45				
样品性状描述: 样品容器外观良好、标签清晰规范、保存措施和运输符合要求。									
样品编号 (22080108)	检测项目	检测结果 (mg/m <sup>3</sup> )		标干流量 (m <sup>3</sup> /h)		排放浓度		排放限值	
		浓度	平均值	测定值	平均值	浓度 (mg/m <sup>3</sup> )	排放速率 (kg/h)	浓度标准限值 (mg/m <sup>3</sup> )	排放速率限值 (kg/h)
Q45P1-1	颗粒物	3.8	3.5	5476	5493	3.5	0.0192	20	--
Q45P2-1		3.3		5473					
Q45P3-1		3.3		5531					
标准限值来源	《水泥工业大气污染物排放标准》(GB 4915-2013) 中表 1 标准限值								

表 20 1#水泥磨 Q57 检测结果一览表

检测类别:	有组织废气			检测断面:	1#水泥磨 Q57◎48				
样品性状描述: 样品容器外观良好、标签清晰规范、保存措施和运输符合要求。									
样品编号 (22080108)	检测项目	检测结果 (mg/m <sup>3</sup> )		标干流量 (m <sup>3</sup> /h)		排放浓度		排放限值	
		浓度	平均值	测定值	平均值	浓度 (mg/m <sup>3</sup> )	排放速率 (kg/h)	浓度标准限值 (mg/m <sup>3</sup> )	排放速率限值 (kg/h)
Q57P1-1	颗粒物	1.7	1.8	64483	65460	1.8	0.118	20	--
Q57P2-1		2.0		65911					
Q57P3-1		1.6		65986					
标准限值来源	《水泥工业大气污染物排放标准》(GB 4915-2013) 中表 1 标准限值								

(本页以下空白)

表 21 2#水泥磨 Q58 检测结果一览表

检测类别:	有组织废气		检测断面:	2#水泥磨 Q58④49					
样品性状描述: 样品容器外观良好、标签清晰规范、保存措施和运输符合要求。									
样品编号 (22080108)	检测项目	检测结果 (mg/m <sup>3</sup> )		标干流量 (m <sup>3</sup> /h)		排放浓度		排放限值	
		浓度	平均值	测定值	平均值	浓度 (mg/m <sup>3</sup> )	排放速率 (kg/h)	浓度标准限值 (mg/m <sup>3</sup> )	排放速率限值 (kg/h)
Q58P1-1	颗粒物	5.3	5.3	66498	67214	5.3	0.356	20	--
Q58P2-1		5.3		68402					
Q58P3-1		5.3		66743					
标准限值来源	《水泥工业大气污染物排放标准》(GB 4915-2013) 中表 1 标准限值								

表 22 1#包装机 Q60 检测结果一览表

检测类别:	有组织废气		检测断面:	1#包装机 Q60④51					
样品性状描述: 样品容器外观良好、标签清晰规范、保存措施和运输符合要求。									
样品编号 (22080108)	检测项目	检测结果 (mg/m <sup>3</sup> )		标干流量 (m <sup>3</sup> /h)		排放浓度		排放限值	
		浓度	平均值	测定值	平均值	浓度 (mg/m <sup>3</sup> )	排放速率 (kg/h)	浓度标准限值 (mg/m <sup>3</sup> )	排放速率限值 (kg/h)
Q60P1-1	颗粒物	11.2	11.6	22056	22533	11.6	0.261	20	--
Q60P2-1		11.9		23177					
Q60P3-1		11.6		22366					
标准限值来源	《水泥工业大气污染物排放标准》(GB 4915-2013) 中表 1 标准限值								

(本页以下空白)

表 23 2#包装机 Q61 检测结果一览表

检测类别:	有组织废气			检测断面:	2#包装机 Q61◎52				
样品性状描述: 样品容器外观良好、标签清晰规范、保存措施和运输符合要求。									
样品编号 (22080108)	检测项目	检测结果 (mg/m <sup>3</sup> )		标干流量 (m <sup>3</sup> /h)		排放浓度		排放限值	
		浓度	平均值	测定值	平均值	浓度 (mg/m <sup>3</sup> )	排放速率 (kg/h)	浓度标准限值 (mg/m <sup>3</sup> )	排放速率限值 (kg/h)
Q61P1-1	颗粒物	13.3	14.7	21938	21006	14.7	0.309	20	--
Q61P2-1		15.7		20373					
Q61P3-1		15.1		20707					
标准限值来源	《水泥工业大气污染物排放标准》(GB 4915-2013) 中表 1 标准限值								

表 24 3#包装机 Q62 检测结果一览表

检测类别:	有组织废气			检测断面:	3#包装机 Q62◎53				
样品性状描述: 样品容器外观良好、标签清晰规范、保存措施和运输符合要求。									
样品编号 (22080108)	检测项目	检测结果 (mg/m <sup>3</sup> )		标干流量 (m <sup>3</sup> /h)		排放浓度		排放限值	
		浓度	平均值	测定值	平均值	浓度 (mg/m <sup>3</sup> )	排放速率 (kg/h)	浓度标准限值 (mg/m <sup>3</sup> )	排放速率限值 (kg/h)
Q62P1-1	颗粒物	5.7	6.1	21975	22359	6.1	0.136	20	--
Q62P2-1		6.4		22835					
Q62P3-1		6.1		22266					
标准限值来源	《水泥工业大气污染物排放标准》(GB 4915-2013) 中表 1 标准限值								

(本页以下空白)

表 25 4#包装机 Q63 检测结果一览表

检测类别:	有组织废气			检测断面:	4#包装机 Q63◎54				
样品性状描述: 样品容器外观良好、标签清晰规范、保存措施和运输符合要求。									
样品编号 (22080108)	检测项目	检测结果 (mg/m <sup>3</sup> )		标干流量 (m <sup>3</sup> /h)		排放浓度		排放限值	
		浓度	平均值	测定值	平均值	浓度 (mg/m <sup>3</sup> )	排放速率 (kg/h)	浓度标准限值 (mg/m <sup>3</sup> )	排放速率限值 (kg/h)
Q63P1-1	颗粒物	13.1	13.4	18357	18256	13.4	0.245	20	--
Q63P2-1		13.8		18586					
Q63P3-1		13.2		17824					
标准限值来源	《水泥工业大气污染物排放标准》(GB 4915-2013) 中表 1 标准限值								

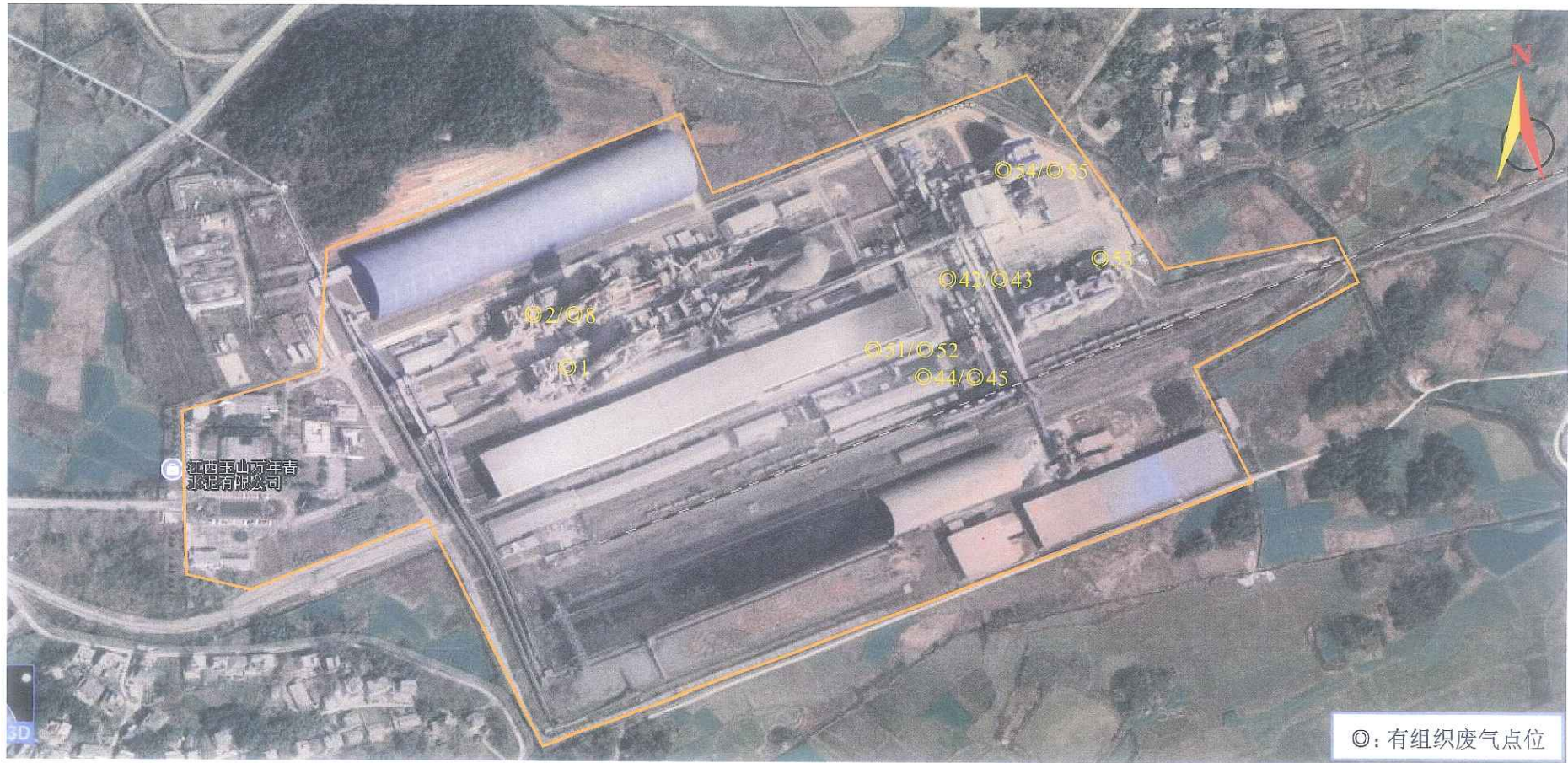
表 26 5#包装机 Q64 检测结果一览表

检测类别:	有组织废气			检测断面:	5#包装机 Q64◎55				
样品性状描述: 样品容器外观良好、标签清晰规范、保存措施和运输符合要求。									
样品编号 (22080108)	检测项目	检测结果 (mg/m <sup>3</sup> )		标干流量 (m <sup>3</sup> /h)		排放浓度		排放限值	
		浓度	平均值	测定值	平均值	浓度 (mg/m <sup>3</sup> )	排放速率 (kg/h)	浓度标准限值 (mg/m <sup>3</sup> )	排放速率限值 (kg/h)
Q64P1-1	颗粒物	9.9	9.9	20877	19698	9.9	0.195	20	--
Q64P2-1		9.9		19278					
Q64P3-1		9.8		18938					
标准限值来源	《水泥工业大气污染物排放标准》(GB 4915-2013) 中表 1 标准限值								

---报告结束---



附图：



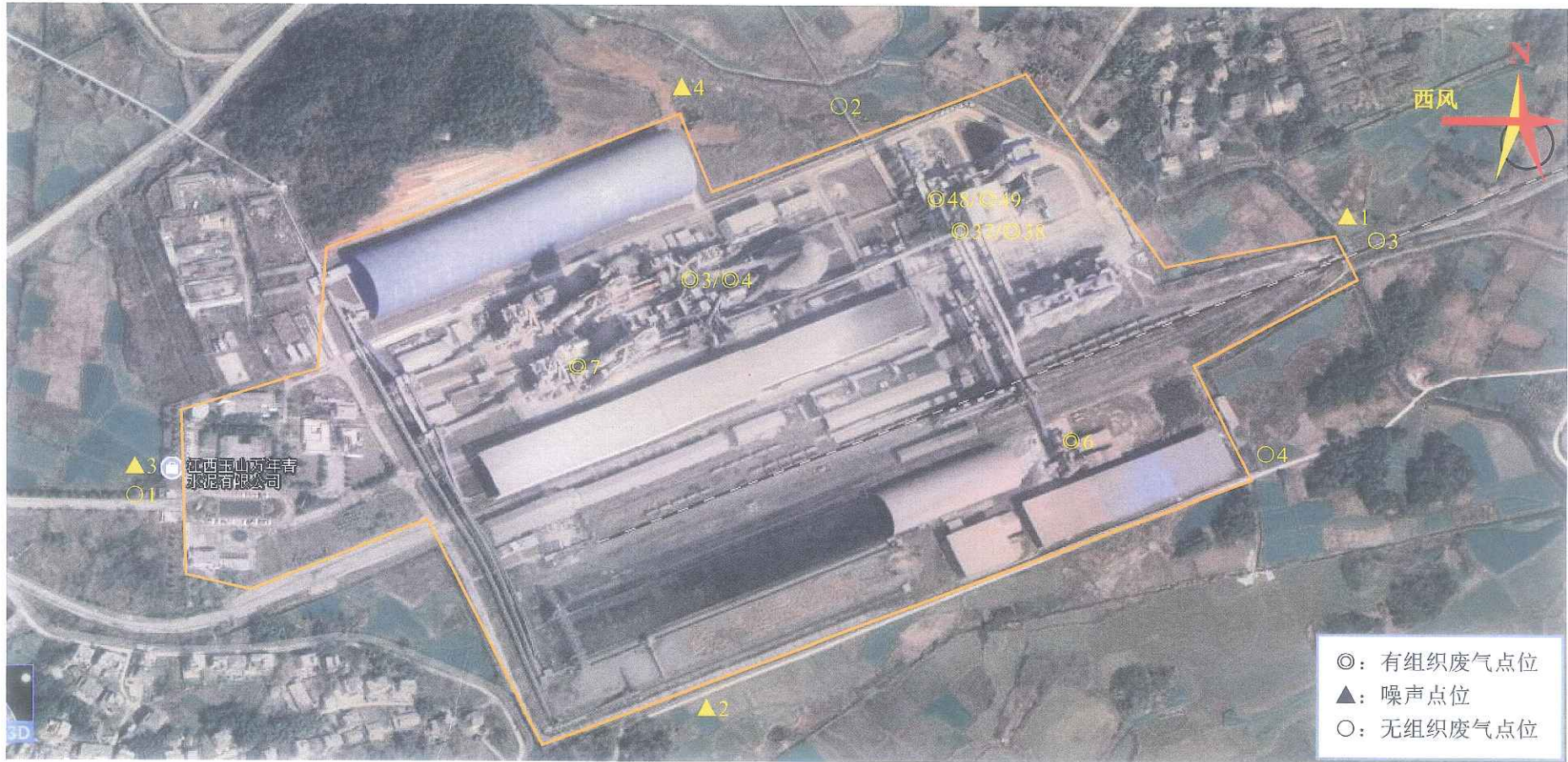
附图一 江西玉山万年青水泥有限公司检测点位示意图（2022年08月01日采样）

附图：



附图二 江西玉山万年青水泥有限公司检测点位示意图（2022年08月01日采样）

附图：



附图三 江西玉山万年青水泥有限公司检测点位示意图（2022年08月02日采样）

