



江西联安检测技术有限公司

检测报告

报告编号: JXLA/HJJC-23070112

项目名称: 江西玉山万年青水泥有限公司 2023 年第三季度
环境自行监测

委托单位: 江西玉山万年青水泥有限公司

监测类别: 委托检测

报告日期: 2023 年 09 月 27 日





声 明

- 1、本检测报告未加盖本机构检测报告专用章、骑缝章和 CMA 印章无效；
- 2、本检测报告无审核人、签发人签字无效；
- 3、本检测报告涂改无效；
- 4、对本检测报告有异议，请于收到检测报告之日起十五日内向本机构提出，逾期视为无异议；
- 5、本报告只对本次采样/送检样品检测结果负责；
- 6、本检测报告未经本机构书面批准，不得复制（全文复制除外），经同意复制的复制件未加盖本机构公章无效；
- 7、未经同意本报告不得用于广告宣传；
- 8、“*”表示分包检测的项目；
- 9、本检测报告解释权归本机构。

检测单位：江西联安检测技术有限公司

单位地址：江西省上饶市高铁经济试验区五三东大道 20 号中科数创园 6 楼

邮政编码：334000

电 话：0793-8205966

传 真：0793-8205966

项目名称：江西玉山万年青水泥有限公司 2023 年第三季度环境自行监测

报告编号：JXLA/HJJC-23070112

报告编制：程林祥
审核人员：韩文丽
授权签字人：丁萍
签发日期：2023.09.27



1. 检测项目概况

项目名称	江西玉山万年青水泥有限公司 2023 年第三季度环境自行监测		
委托单位	江西玉山万年青水泥有限公司	委托时间	2023 年 02 月 01 日
联系人	董建安	联系电话	136 0703 5608
委托单位地址	江西省上饶市玉山县岩瑞镇		
情况简介	受江西玉山万年青水泥有限公司委托, 我公司根据企业要求对该企业 2023 年第三季度自行监测内容进行检测。		
采样人员	周甜、张千、钱志超、周向伟、 刘宇新、严忠豪	采样日期	2023 年 08 月 28 日~31 日
分析人员	陈松、程荣爱、高玉婷、阮温、 汪竹莲、方瑞霞	分析日期	2023 年 08 月 28 日~09 月 04 日
采样现场气象条件	2023 年 8 月 28 日~29 日, 气温: 23.5~30.4℃, 气压: 99.5~99.7kPa, 风向: 北风, 风速: 1.8~2.0m/s, 天气: 阴。		
	2023 年 8 月 30 日, 气温: 23.4~28.1℃, 气压: 99.5~99.7kPa, 风向: 北风, 风速: 1.9~2.0m/s, 天气: 阴。		
	2023 年 8 月 31 日, 天气: 阴。		
生产工况	企业正常生产, 环保设施正常运行。		

2. 检测依据一览表

类别	检测依据
废水	《污水监测技术规范》 (HJ 91.1-2019)
	《水质 样品的保存和管理技术规定》 (HJ 493-2009)
	《水质 采样技术指导》 (HJ 494-2009)
有组织废气	《固定源废气监测技术规范》 (HJ/T 397-2007)
无组织废气	《大气污染物无组织排放监测技术导则》 (HJ/T 55-2000)
环境空气	《环境空气质量手工监测技术规范》 (HJ 194-2017) 及其修改单
噪声	《工业企业厂界环境噪声排放标准》 (GB 12348-2008)

(本页以下空白)

3. 检测内容一览表

类别	检测点位	检测项目	检测频次/周期	采样日期
废水	厂区生活污水 S1★1	pH、化学需氧量、五日生化需氧量、氨氮、总磷、悬浮物、石油类、氟化物	检测 1 天, 1 天 3 次/1 季度 1 次	2023 年 8 月 30 日
	后背山矿山 S2★2			
	马鞍山矿山 S3★3			
	1#窑尾 Q1◎1	颗粒物、二氧化硫、氮氧化物	检测 1 天, 1 天 3 次/1 年 1 次	
		氨、汞及其化合物、氟化物、	检测 1 天, 1 天 3 次/1 季度 1 次	
	1#窑头 Q2◎2	颗粒物	检测 1 天, 1 天 3 次/1 年 1 次	
有组织废气	2#窑尾 Q3◎3	颗粒物、二氧化硫、氮氧化物	检测 1 天, 1 天 3 次/1 年 1 次	2023 年 8 月 30 日
		氨、汞及其化合物、氟化物、	检测 1 天, 1 天 3 次/1 季度 1 次	
	2#窑头 Q4◎4	颗粒物	检测 1 天, 1 天 3 次/1 年 1 次	
	1#煤磨 Q5◎5	颗粒物	检测 1 天, 1 天 3 次/1 季度 1 次	
	2#煤磨 Q6◎6			
	1#水泥磨 Q7◎7		检测 1 天, 1 天 3 次/半年 1 次	2023 年 8 月 28 日
	2#水泥磨 Q8◎8			
	3#水泥磨 Q9◎9			
	1#包装机 Q10◎10			
	2#包装机 Q11◎11		检测 1 天, 1 天 3 次/1 季度 1 次	2023 年 8 月 29 日
	3#包装机 Q12◎12			
	4#包装机 Q13◎13			
	5#包装机 Q14◎14			
	矿山石灰石破碎机 Q15◎15		检测 1 天, 1 天 3 次/1 季度 1 次	2023 年 8 月 31 日
	1#混合材破碎机 Q16◎16			
	2#混合材破碎机 Q17◎17		检测 1 天, 1 天 3 次/1 季度 1 次	2023 年 8 月 29 日
	1#生料磨 Q18◎18			
	2#生料磨 Q19◎19		检测 1 天, 1 天 3 次/两年 1 次	2023 年 8 月 30 日
	1#水泥库、2#水泥库合并排口 Q27◎27			
	3#水泥库、4#水泥库合并排口 Q28◎28		检测 1 天, 1 天 3 次/两年 1 次	2023 年 8 月 31 日

类别	检测点位	检测项目	检测频次/周期	采样日期
有组织 废气	5#水泥库、6#水泥库合并排口 Q29◎29	颗粒物	检测 1 天, 1 天 3 次/两年 1 次	2023 年 8 月 31 日
	7#水泥库、8#水泥库合并排口 Q30◎30			
	9#水泥库、10#水泥库合并排口 Q31◎31			
	11#水泥库、12#水泥库合并排口 Q32◎32			
	1#熟料汽散装机 Q38◎38		检测 1 天, 1 天 3 次/1 季度 1 次	2023 年 8 月 28 日
	2#熟料汽散装机 Q39◎39			
	3#熟料火散装机 Q40◎40			
	4#熟料火散装机 Q41◎41			
	1#水泥汽车散装 Q43◎43			
	2#水泥汽车散装 Q44◎44			
	3#水泥汽车散装 Q45◎45			
	4#水泥汽车散装 Q46◎46			
	5#水泥火车散装 Q47◎47			
6#水泥火车散装 Q48◎48				
无组织 废气	生产厂区厂界上风向 Q49○1	颗粒物、氨	检测 1 天, 1 天 4 次/1 季度 1 次	2023 年 8 月 28 日
	生产厂区厂界下风向 Q50○2			
	生产厂区厂界下风向 Q51○3			
	生产厂区厂界下风向 Q52○4			
	后背山矿山厂界上风向 Q53○5			2023 年 8 月 29 日
	后背山矿山厂界下风向 Q54○6			
	后背山矿山厂界下风向 Q55○7			
	后背山矿山厂界下风向 Q56○8			
	马鞍山矿山厂界上风向 Q57○9	颗粒物、氨	检测 1 天, 1 天 4 次/1 季度 1 次	2023 年 8 月 30 日
	马鞍山矿山厂界下风向 Q58○10			
	马鞍山矿山厂界下风向 Q59○11			
	马鞍山矿山厂界下风向 Q60○12			
环境 空气	郭树畈村 Q61○13	PM ₁₀ 、PM _{2.5} 、总悬浮颗 粒物、氟化物、二氧化 氮	检测 1 天, 1 天 1 次/1 季度 1 次	2023 年 8 月 28 日 ~8 月 29 日
		氨	检测 1 天, 1 天 4 次/1 季度 1 次	

类别	检测点位	检测项目	检测频次/周期	采样日期
噪声	生产厂区厂界四周 ▲1~▲4	等效连续 A 声级 Leq	检测 1 天, 昼夜各一次/1 季度 1 次	2023 年 8 月 28 日
	后背山矿山厂界四周 ▲5~▲8			2023 年 8 月 29 日
	马鞍山矿山厂界四周 ▲9~▲12			2023 年 8 月 30 日

4. 检测方法、检测仪器一览表

类别	项目	检测分析方法	分析仪器名称型号及编号	检出限
废水	pH	水质 pH 值的测定 电极法 HJ 1147-2020	PH/ORP/电导率/溶解氧 SX751/LA-SB-390	--
	悬浮物	水质 悬浮物的测定 重量法 GB 11901-89	电子天平 BSA224S/LA-SB-203	--
	化学需氧量	水质 化学需氧量的测定 重铬酸盐法 HJ 828-2017	--	4mg/L
	氨氮	水质 氨氮的测定 纳氏试剂分光光度法 HJ 535-2009	紫外可见分光光度计 UV765/LA-SB-113	0.025mg/L
	五日生化需氧量	水质 五日生化需氧量 (BOD ₅) 的测定 稀释与接种法 HJ 505-2009	生化培养箱 SPX-150B-Z/LA-SB-250 便携式溶解氧测定仪 HQ30D/LA-SB-222	0.5mg/L
	总磷	水质 总磷的测定 钼酸铵分光光度法 GB 11893-89	紫外可见分光光度计 UV765/LA-SB-113	0.01mg/L
	石油类	水质 石油类和动植物油类的测定 红外分光光度法 HJ 637-2018	红外分光测油仪 OIL460/LA-SB-122	0.06mg/L
有组织废气	氟化物	水质 无机阴离子的测定 离子色谱法 HJ 84-2016	离子色谱仪 1.925.0020/LA-SB-175	0.006mg/L
	氨	环境空气和废气 氨的测定 纳氏试剂分光光度法 HJ 533-2009	紫外可见分光光度计 UV765/LA-SB-113	0.25mg/m ³
	汞及其化合物	污染源废气 汞及其化合物 原子荧光分光光度法《空气和废气监测分析方法》(第四版)国家环境保护总局(2003年)第五篇 第三章第七节(二)(B)	双道原子荧光光度计 AFS-230E/LA-SB-076	3×10 ⁻³ μg/m ³
	氟化物	大气固定污染源 氟化物的测定 离子选择电极法 HJ/T 67-2001	离子计 PXS-270/LA-SB-072	0.06mg/m ³
	颗粒物	固定污染源废气 低浓度颗粒物的测定 重量法 HJ 836-2017	电子天(0.01mg) MS205DU/LA-SB-058	1.0mg/m ³
	二氧化硫	固定污染源废气 二氧化硫的测定 定电位电解法 HJ 57-2017	自动烟尘烟气测试仪 GH-60E/LA-SB-258/259	3mg/m ³
氮氧化物	固定污染源废气 氮氧化物的测定 定电位电解法 HJ 693-2014	自动烟尘烟气测试仪 GH-60E/LA-SB-258/259	3mg/m ³	

类别	项目	检测分析方法	分析仪器名称型号及编号	检出限
无组织 废气	颗粒物	环境空气 总悬浮颗粒物的测定 重量法 HJ 1263-2022	电子天平 (0.01mg) MS205DU/LA-SB-058	0.007mg/m ³
	氨	环境空气和废气 氨的测定 纳氏试剂分光 光度法 HJ 533-2009	紫外可见分光光度计 UV765/LA-SB-113	0.01mg/m ³
环境空气	PM ₁₀	环境空气 PM ₁₀ 和 PM _{2.5} 的测定 重量法 HJ 618-2011 及其修改单	电子天平 MS205DU/LA-SB-058	0.010mg/m ³
	PM _{2.5}			0.010mg/m ³
	总悬浮颗粒物	环境空气 总悬浮颗粒物的测定 重量法 HJ 1263-2022	电子天平 (0.01mg) MS205DU/LA-SB-058	0.007mg/m ³
	氨	环境空气和废气 氨的测定 纳氏试剂分光 光度法 HJ 533-2009	紫外可见分光光度计 UV765/LA-SB-113	0.01mg/m ³
	氟化物	环境空气 氟化物的测定 滤膜采样/氟离 子选择电极法 HJ 955-2018	离子计 PXS-270/LA-SB-072	0.06μg/m ³
二氧化氮	环境空气 氮氧化物 (一氧化氮和二氧化 氮) 的测定 盐酸萘乙二胺分光光度法 HJ 479-2009 及其修改单	紫外可见分光光度计 UV765/LA-SB-113	--	
厂界噪声	等效连续 A 声 级 Leq	工业企业厂界环境噪声排放标准 GB 12348-2008	多功能声级计 AWA5688/LA-SB-331/167	--

5. 质控措施一览表

质控 方式	质控项目	标准样品编号/浓度	实测值 (mg/L)	保证值 (mg/L)	质控 结果
环境 标准 样品	化学需氧量	21041124	23.9	23.1±1.1	合格
	五日生化需氧量	B21070504	23.7	23.2±1.5	合格
	氨氮	23021138	1.54	1.52±0.08	合格
	总磷	2039115	0.619	0.618±0.018	合格
	氟化物 (废水)	204728	1.36	1.30±0.07	合格
全程 序空 白	氨 (有组织废气)	23070112Q3P3-6	<0.25mg/m ³	<0.25mg/m ³	合格
	氨 (环境空气)	23070112Q61P4-10	<0.01mg/m ³	<0.01mg/m ³	合格
	氟化物 (环境空气)	23070112Q61P1-11	<0.06μg/m ³	<0.06μg/m ³	合格
	二氧化氮 (环境空气)	23070112Q61P1-13	<0.003mg/m ³	<0.003mg/m ³	合格
	颗粒物 (无组织废气)	23070112Q60P4-3	<0.5mg	<0.5mg	合格

质控方式	质控项目	标准样品编号/浓度		实测值 (mg/L)	保证值 (mg/L)	质控结果	
全程 程序空 白	PM ₁₀	23070112Q61P1-7		<0.4mg	<0.4mg	合格	
	PM _{2.5}	23070112Q61P1-8		<0.04mg	<0.04mg	合格	
	总悬浮颗粒物	23070112Q61P1-9		<0.5mg	<0.5mg	合格	
	颗粒物 (有组织废气)	23070112Q1P3-5		<0.5mg	<0.5mg	合格	
质控方式	质控项目	曲线中间点验证浓度/含量	校核实测浓度/含量	测定误差 (%)	允许误差 (%)	质控结果	
曲线 中间 点 校核	石油类	30.00mg/L	29.69mg/L	-1.0	±10	合格	
	氨(无组织废气)	10.0μg	10.20μg	2.0	±10	合格	
	氟化物 (有组织废气)	20.0μg	19.7μg	-1.5	±10	合格	
	汞及其化合物	0.60μg/L	0.60μg/L	0	±10	合格	
质控方式	质控项目	样品编号 (23070112)	检测结 (mg/L)		相对偏差%	允许相对偏差%	质控结果
			样品	平行样			
分析室平行样	悬浮物	S1P1	18	17	2.9	≤10	合格
校准日期	仪器名称及编号	校准仪器名称及编号	测量前校准偏差 (dB)	测量后校准偏差 (dB)	最大允许偏差 (dB)	质控结果	
2023年8月28日	多功能声级计 AWA5688/LA-SB-31	声校准器 AWA6022A/ LA-SB-394	0.2	0.2	0.5	合格	
2023年8月29日	多功能声级计 AWA5688/LA-SB-31	声校准器 AWA6022A/ LA-SB-394	0.2	0.2	0.5	合格	
2023年8月30日	多功能声级计 AWA5688/LA-SB-167	声校准器 AWA6022A/ LA-SB-394	0.2	0.2	0.5	合格	

(本页以下空白)

6. 检测结果

6.1 废水检测结果一览表

表 1 厂区生活污水 S1 检测结果一览表

检测类别:	废水		检测点位:	厂区生活污水 S1★1
样品性状描述: 无色、无气味、透明、无水面油膜、无漂浮物				
样品编号 (23070112)	检测项目	检测结果 (mg/L)		标准限值 (mg/L)
		检测浓度	平均值/范围值	
S1P1	pH (无量纲)	8.2	8.2	6~9
S1P2		8.2		
S1P3		8.2		
S1P1	化学需氧量	18	18	100
S1P2		18		
S1P3		17		
S1P1	五日生化 需氧量	3.6	3.6	20
S1P2		3.7		
S1P3		3.5		
S1P1	氨氮	1.24	1.25	15
S1P2		1.24		
S1P3		1.28		
S1P1	总磷	0.44	0.43	0.5
S1P2		0.44		
S1P3		0.41		
S1P1	悬浮物	18	18	70
S1P2		18		
S1P3		19		
S1P1	石油类	<0.06	<0.06	5
S1P2		<0.06		
S1P3		<0.06		
S1P1	氟化物	0.620	0.615	10
S1P2		0.618		
S1P3		0.607		
标准限值来源	参照《污水综合排放标准》(GB 8978-1996)及修改单表 4 中一级标准			
备注	“<XX”表示测定结果低于本实验室本次使用分析方法检出限,代指未检出。			

(本页以下空白)

表 2 后背山矿山 S2 检测结果一览表

检测类别:	废水		检测点位:	后背山矿山 S2★2
样品性状描述: 黄色、无气味、微浊、无水面油膜、少量漂浮物				
样品编号 (23070112)	检测项目	检测结果 (mg/L)		标准限值 (mg/L)
		检测浓度	平均值/范围值	
S2P1	pH (无量纲)	8.4	8.4	6-9
S2P2		8.4		
S2P3		8.4		
S2P1	化学需氧量	13	13	100
S2P2		14		
S2P3		13		
S2P1	五日生化 需氧量	3.0	2.9	20
S2P2		3.0		
S2P3		2.8		
S2P1	氨氮	0.294	0.293	15
S2P2		0.299		
S2P3		0.285		
S2P1	总磷	0.23	0.24	0.5
S2P2		0.24		
S2P3		0.24		
S2P1	悬浮物	16	17	70
S2P2		17		
S2P3		17		
S2P1	石油类	0.11	0.10	5
S2P2		0.12		
S2P3		0.08		
S2P1	氟化物	0.216	0.218	10
S2P2		0.209		
S2P3		0.229		
标准限值来源	参照《污水综合排放标准》(GB 8978-1996)及修改单表 4 中一级标准 (本页以下空白)			

表 3 马鞍山矿山 S3 检测结果一览表

检测类别:	废水	检测点位:	马鞍山矿山 S3★3	
样品性状描述: 无色、无气味、透明、无水面油膜、无漂浮物				
样品编号 (23070112)	检测项目	检测结果 (mg/L)		标准限值 (mg/L)
		检测浓度	平均值/范围值	
S3P1	pH (无量纲)	8.4	8.4	6~9
S3P2		8.4		
S3P3		8.4		
S3P1	化学需氧量	13	13	100
S3P2		13		
S3P3		12		
S3P1	五日生化 需氧量	2.7	2.7	20
S3P2		2.7		
S3P3		2.8		
S3P1	氨氮	0.316	0.316	15
S3P2		0.325		
S3P3		0.308		
S3P1	总磷	0.14	0.15	0.5
S3P2		0.15		
S3P3		0.16		
S3P1	悬浮物	19	19	70
S3P2		20		
S3P3		18		
S3P1	石油类	<0.06	<0.06	5
S3P2		<0.06		
S3P3		<0.06		
S3P1	氟化物	0.165	0.164	10
S3P2		0.161		
S3P3		0.165		
标准限值来源	参照《污水综合排放标准》(GB 8978-1996) 及修改单表 4 中一级标准			
备注	“<XX” 表示测定结果低于本实验室本次使用分析方法检出限, 代指未检出。			

(本页以下空白)

6.2 无组织废气检测结果一览表

表 4 生产厂区无组织废气(颗粒物)检测结果一览表

检测类别:	无组织废气					
样品性状描述:	样品容器外观良好、标签清晰规范、保存措施和运输符合要求。					
检测点位	样品编号 (23070112)	检测项目	检测结果 (mg/m ³)			标准限值 (mg/m ³)
			检测浓度	与上风向差值	平均值	
生产厂区厂界 上风向 Q49○1	Q49P1-1	颗粒物	0.033	--	--	--
	Q49P2-1		0.035	--		
	Q49P3-1		0.039	--		
	Q49P4-1		0.032	--		
生产厂区厂界 下风向 Q50○2	Q50P1-1	颗粒物	0.048	0.015	0.010	0.5
	Q50P2-1		0.045	0.010		
	Q50P3-1		0.044	0.005		
	Q50P4-1		0.041	0.009		
生产厂区厂界 下风向 Q51○3	Q51P1-1	颗粒物	0.049	0.016	0.021	0.5
	Q51P2-1		0.057	0.022		
	Q51P3-1		0.054	0.015		
	Q51P4-1		0.062	0.030		
生产厂区厂界 下风向 Q52○4	Q52P1-1	颗粒物	0.073	0.040	0.039	0.5
	Q52P2-1		0.075	0.040		
	Q52P3-1		0.069	0.030		
	Q52P4-1		0.078	0.046		
标准限值来源	参照《水泥工业大气污染物排放标准》(GB 4915-2013)中表 3 中(TSP)1 小时浓度 值差值限值标准。					

(本页以下空白)

表 5 生产厂区无组织废气(氨)检测结果一览表

检测类别:	无组织废气				
样品性状描述:	样品容器外观良好、标签清晰规范、保存措施和运输符合要求。				
检测点位	样品编号 (23070112)	检测项目	检测结果 (mg/m ³)		标准限值 (mg/m ³)
			检测浓度	平均值	
生产厂区厂界 上风向 Q49O1	Q49P1-2	氨	0.11	0.11	—
	Q49P2-2		0.11		
	Q49P3-2		0.10		
	Q49P4-2		0.12		
生产厂区厂界 下风向 Q50O2	Q50P1-2	氨	0.22	0.22	1.0
	Q50P2-2		0.23		
	Q50P3-2		0.22		
	Q50P4-2		0.21		
生产厂区厂界 下风向 Q51O3	Q51P1-2	氨	0.20	0.21	1.0
	Q51P2-2		0.22		
	Q51P3-2		0.21		
	Q51P4-2		0.21		
生产厂区厂界 下风向 Q52O4	Q52P1-2	氨	0.20	0.20	1.0
	Q52P2-2		0.19		
	Q52P3-2		0.20		
	Q52P4-2		0.19		
标准限值来源	参照《水泥工业大气污染物排放标准》(GB 4915-2013)中表 3 中 1 小时浓度平均值 限值标准。				

(本页以下空白)

表 6 后背山矿山无组织废气(颗粒物)检测结果一览表

检测类别:	无组织废气					
样品性状描述:	样品容器外观良好、标签清晰规范、保存措施和运输符合要求。					
检测点位	样品编号 (23070112)	检测项目	检测结果 (mg/m ³)			标准限值 (mg/m ³)
			检测浓度	与上风向差值	平均值	
后背山矿山厂 界上风向 Q53 O5	Q53P1-1	颗粒物	0.044	--	--	--
	Q53P2-1		0.046	--		
	Q53P3-1		0.052	--		
	Q53P4-1		0.049	--		
后背山矿山厂 界下风向 Q54 O6	Q54P1-1	颗粒物	0.070	0.026	0.020	0.5
	Q54P2-1		0.063	0.017		
	Q54P3-1		0.073	0.021		
	Q54P4-1		0.066	0.017		
后背山矿山厂 界下风向 Q55 O7	Q55P1-1	颗粒物	0.076	0.032	0.030	0.5
	Q55P2-1		0.080	0.034		
	Q55P3-1		0.075	0.023		
	Q55P4-1		0.082	0.033		
后背山矿山厂 界下风向 Q56 O8	Q56P1-1	颗粒物	0.089	0.045	0.042	0.5
	Q56P2-1		0.091	0.045		
	Q56P3-1		0.090	0.038		
	Q56P4-1		0.091	0.042		
标准限值来源	参照《水泥工业大气污染物排放标准》(GB 4915-2013)中表 3 中限值标准(TSP)1 小时浓度值差值。					

(本页以下空白)

表 7 后背山矿山无组织废气(氨)检测结果一览表

检测类别:	无组织废气				
样品性状描述:	样品容器外观良好、标签清晰规范、保存措施和运输符合要求。				
检测点位	样品编号 (23070112)	检测项目	检测结果 (mg/m ³)		标准限值 (mg/m ³)
			检测浓度	平均值	
后背山矿山厂 界上风向 Q53 O5	Q53P1-2	氨	0.17	0.17	—
	Q53P2-2		0.16		
	Q53P3-2		0.17		
	Q53P4-2		0.18		
后背山矿山厂 界下风向 Q54 O6	Q54P1-2	氨	0.42	0.40	1.0
	Q54P2-2		0.39		
	Q54P3-2		0.39		
	Q54P4-2		0.42		
后背山矿山厂 界下风向 Q55 O7	Q55P1-2	氨	0.34	0.33	1.0
	Q55P2-2		0.32		
	Q55P3-2		0.33		
	Q55P4-2		0.32		
后背山矿山厂 界下风向 Q56 O8	Q56P1-2	氨	0.31	0.31	1.0
	Q56P2-2		0.31		
	Q56P3-2		0.30		
	Q56P4-2		0.31		
标准限值来源	参照《水泥工业大气污染物排放标准》(GB 4915-2013)中表 3 中 1 小时浓度平均值 限值标准。				

(本页以下空白)

表 8 马鞍山矿山无组织废气(颗粒物)检测结果一览表

检测类别:	无组织废气					
样品性状描述:	样品容器外观良好、标签清晰规范、保存措施和运输符合要求。					
检测点位	样品编号 (23070112)	检测项目	检测结果 (mg/m ³)			标准限值 (mg/m ³)
			检测浓度	与上风向差值	平均值	
马鞍山矿山厂 界上风向 Q57 O9	Q57P1-1	颗粒物	0.048	--	--	--
	Q57P2-1		0.044	--		
	Q57P3-1		0.060	--		
	Q57P4-1		0.047	--		
马鞍山矿山厂 界下风向 Q58 O10	Q58P1-1	颗粒物	0.074	0.026	0.025	0.5
	Q58P2-1		0.074	0.030		
	Q58P3-1		0.071	0.011		
	Q58P4-1		0.080	0.033		
马鞍山矿山厂 界下风向 Q59 O11	Q59P1-1	颗粒物	0.092	0.044	0.044	0.5
	Q59P2-1		0.091	0.047		
	Q59P3-1		0.095	0.035		
	Q59P4-1		0.099	0.052		
马鞍山矿山厂 界下风向 Q60 O12	Q60P1-1	颗粒物	0.109	0.061	0.058	0.5
	Q60P2-1		0.109	0.065		
	Q60P3-1		0.104	0.044		
	Q60P4-1		0.109	0.062		
标准限值来源	参照《水泥工业大气污染物排放标准》(GB 4915-2013)中表 3 中限值标准(TSP)1 小时浓度值差值。					

(本页以下空白)

表 9 马鞍山矿山无组织废气(氨)检测结果一览表

检测类别:	无组织废气				
样品性状描述:	样品容器外观良好、标签清晰规范、保存措施和运输符合要求。				
检测点位	样品编号 (23070112)	检测项目	检测结果 (mg/m ³)		标准限值 (mg/m ³)
			检测浓度	平均值	
马鞍山矿山厂 界上风向 Q57 O9	Q57P1-2	氨	0.16	0.16	--
	Q57P2-2		0.16		
	Q57P3-2		0.15		
	Q57P4-2		0.15		
马鞍山矿山厂 界下风向 Q58 O10	Q58P1-2	氨	0.31	0.32	1.0
	Q58P2-2		0.32		
	Q58P3-2		0.32		
	Q58P4-2		0.31		
马鞍山矿山厂 界下风向 Q59 O11	Q59P1-2	氨	0.29	0.29	1.0
	Q59P2-2		0.28		
	Q59P3-2		0.30		
	Q59P4-2		0.30		
马鞍山矿山厂 界下风向 Q60 O12	Q60P1-2	氨	0.27	0.27	1.0
	Q60P2-2		0.27		
	Q60P3-2		0.28		
	Q60P4-2		0.26		
标准限值来源	参照《水泥工业大气污染物排放标准》(GB 4915-2013)中表 3 中 1 小时浓度平均值 限值标准。				

(本页以下空白)

6.5 环境空气检测结果一览表

表 10 郭树畈村环境空气检测结果

检测类别:	环境空气				
样品性状描述:	样品容器外观良好、标签清晰规范、保存措施和运输符合要求。				
检测点位	样品编号 (23070112)	检测项目	检测结果 (mg/m ³)		标准限值 (mg/m ³)
			检测浓度	日均值	
郭树畈村 Q61○13	Q61P1-1	PM ₁₀	0.059	0.059	0.15
	Q61P1-2	PM _{2.5}	0.029	0.029	0.075
	Q61P1-3	总悬浮 颗粒物	0.080	0.080	0.3
	Q61P1-4	氨	0.18	0.18 (1 小时均值)	0.2
	Q61P2-4		0.17		
	Q61P3-4		0.17		
Q61P4-4	0.18				
Q61P1-5	氟化物	1.15×10 ⁻³	1.15×10 ⁻³	0.007	
Q61P1-6	二氧化氮	0.037	0.037	0.08	
标准限值来源	氨参照《环境影响评价技术导则—大气环境》(HJ2.2--2018)附录 D 标准,其它参照《环境空气质量标准》(GB 3095-2012)及其修改单二级标准。				

(本页以下空白)

6.4 噪声检测结果一览表

表 11 生产厂区厂界四周噪声检测结果一览表

检测类别:	厂界噪声			
检测点位	检测项目	检测时段	检测结果 (dB (A))	标准限值 (dB (A))
生产厂区厂界东 (▲1)	等效连续 A 声级 (Leq)	16:28~16:38	60.6	65
		22:02~22:12	50.0	55
生产厂区厂界南 (▲2)		16:46~16:56	61.8	65
		22:19~22:29	46.7	55
生产厂区厂界西 (▲3)		17:01~17:11	59.6	65
		22:38~22:48	45.5	55
生产厂区厂界北 (▲4)		17:18~17:28	57.5	65
		22:56~23:06	45.9	55
标准限值来源	参照《工业企业厂界环境噪声排放标准》(GB 12348-2008) 3 类标准			

表 12 后背山矿山厂界四周噪声检测结果一览表

检测类别:	厂界噪声			
检测点位	检测项目	检测时段	检测结果 (dB (A))	标准限值 (dB (A))
后背山矿山厂界东 (▲5)	等效连续 A 声级 (Leq)	16:36~16:46	54.1	60
		22:03~22:13	45.5	50
后背山矿山厂界南 (▲6)		16:52~17:02	56.6	60
		22:21~22:31	45.0	50
后背山矿山厂界西 (▲7)		17:10~17:20	55.5	60
		22:38~22:48	46.7	50
后背山矿山厂界北 (▲8)		17:28~17:38	52.8	60
		22:59~23:09	47.5	50
标准限值来源	参照《工业企业厂界环境噪声排放标准》(GB 12348-2008) 2 类标准			

表 13 马鞍山矿山厂界四周噪声检测结果一览表

检测类别:	厂界噪声			
检测点位	检测项目	检测时段	检测结果 (dB (A))	标准限值 (dB (A))
马鞍山矿山厂界东 (▲9)	等效连续 A 声级 (Leq)	16:53~17:03	55.9	60
		22:03~22:13	45.3	50
马鞍山矿山厂界南 (▲10)		17:10~17:20	56.0	60
		22:22~22:32	46.3	50
马鞍山矿山厂界西 (▲11)		17:26~17:36	56.1	60
		22:41~22:51	43.9	50
马鞍山矿山厂界北 (▲12)		17:44~17:54	57.4	60
		23:00~23:10	45.5	50
标准限值来源	参照《工业企业厂界环境噪声排放标准》(GB 12348-2008) 2 类标准			

6.5 有组织废气检测结果一览表

表 14 1#窑尾 Q1 检测结果一览表

检测类别:		有组织废气		检测断面:		1#窑尾 Q101			
样品性状描述: 样品容器外观良好、标签清晰规范、保存措施和运输符合要求。									
检测断面基本参数									
温度 (°C)	平均值	湿度 (%)		流速 (m/s)		含氧量 (%)			
		测定值	平均值	测定值	平均值	测定值	平均值		
85.2	85.2	11.2	11.2	17.19	17.32	7.9	7.9		
85.0		11.2		17.29		8.1			
85.4		11.2		17.48		7.8			
样品编号 (23070112)	检测项目	检测结果 (mg/m ³)		标干流量 (m ³ /h)		排放浓度		排放限值	
		浓度	平均值	测定值	平均值	浓度 (mg/m ³)	排放速率 (kg/h)	浓度标准限值 (mg/m ³)	排放速率限值 (kg/h)
Q1P1-1	颗粒物	15.1	15.6	195680	197183	13.1	3.08	30	--
Q1P2-1		16.8		196957					
Q1P3-1		14.9		198912					
Q1P1-2	氨	1.72	1.75	195680	197183	1.47	0.345	10	--
Q1P2-2		1.88		196957					
Q1P3-2		1.65		198912					
Q1P1-3	汞及其化合物	8.9×10 ⁻⁵	9.0×10 ⁻⁵	197785	196928	7.6×10 ⁻⁵	1.77×10 ⁻⁵	0.05	--
Q1P2-3		8.8×10 ⁻⁵		194780					
Q1P3-3		9.3×10 ⁻⁵		198220					
Q1P1-4	氟化物	1.00	1.12	195855	197573	0.94	0.221	5	--
Q1P2-4		1.12		198640					
Q1P3-4		1.25		198223					

检测类别:		有组织废气		检测断面:		1#窑尾 Q101	
样品性状描述: 样品容器外观良好、标签清晰规范、保存措施和运输符合要求。							
检测断面基本参数							
温度 (°C)	湿度 (%)		流速 (m/s)		含氧量 (%)		基准含氧量 (%)
	测定值	平均值	测定值	平均值	测定值	平均值	
85.2	11.2		17.19		7.9		10
85.0	11.2	85.2	17.29	17.32	8.1	7.9	
85.4	11.2		17.48		7.8		
样品编号 (23070112)	检测结果 (mg/m ³)		标干流量 (m ³ /h)		排放浓度		排放限值
	浓度	平均值	测定值	平均值	浓度 (mg/m ³)	排放速率 (kg/h)	
---	11		197785		7		200
---	8	8	194780	196928		1.58	
---	5		198220				
---	55		197785		60		400
---	87	72	194780	196928		14.2	
---	75		198220				
标准限值来源		《水泥工业大气污染物排放标准》(GB 4915-2013) 中表 1 标准限值。					

(本页以下空白)

表 15 1#窑头 Q2 检测结果一览表

检测类别:		有组织废气				1#窑头 Q2			
		检测断面:							
样品性状描述: 样品容器外观良好、标签清晰规范、保存措施和运输符合要求。									
检测断面基本参数									
温度 (°C)		湿度 (%)		流速 (m/s)		含氧量 (%)		基准含氧量 (%)	
测定值	平均值	浓度	平均值	测定值	平均值	测定值	平均值	测定值	平均值
96.1		2.5		13.58		--		--	
96.0	96.0	2.5	2.5	13.61	13.65	--		--	
95.8		2.5		13.77		--		--	
样品编号 (23070112)	检测项目	检测结果 (mg/m ³)		标干流量 (m ³ /h)		排放浓度		排放限值	
		浓度	平均值	测定值	平均值	浓度 (mg/m ³)	排放速率 (kg/h)	浓度标准限值 (mg/m ³)	排放速率限值 (kg/h)
		1.4		178183					
		1.1	1.2	178588	179185	1.2	0.215	30	--
Q2P1-1									
Q2P2-1									
Q2P3-1									
标准限值来源		《水泥工业大气污染物排放标准》(GB 4915-2013) 中表 1 标准限值							

(本页以下空白)

表 16 2#窑尾 Q3 检测结果一览表

检测类别:		有组织废气		检测断面:		2#窑尾 Q3O3		
样品性状描述: 样品容器外观良好、标签清晰规范、保存措施和运输符合要求。								
检测断面基本参数								
温度 (°C)		湿度 (%)		流速 (m/s)		含氧量 (%)		
测定值	平均值	测定值	平均值	测定值	平均值	测定值	平均值	
148.8	149.1	4.1	4.1	19.96	20.09	8.2	8.3	
149.4		4.1		20.32		8.3		
149.1		4.1		19.99		8.3		
样品编号 (23070112)		检测结果 (mg/m ³)		标干流量 (m ³ /h)		排放浓度		
检测项目		浓度	平均值	测定值	平均值	浓度 (mg/m ³)	排放速率 (kg/h)	
Q3P1-1	颗粒物	<1.0	<1.0	215093	216361	<1.0	0.108	
Q3P2-1		<1.0		218705				30
Q3P3-1		<1.0		215285				10
Q3P1-2	氨	1.47	215093	1.26	0.314			
Q3P2-2		1.32	218705					
Q3P3-2		1.55	215285					
Q3P1-3	汞及其化合物	2.13×10 ⁻⁴	2.09×10 ⁻⁴	216500	215352	1.81×10 ⁻⁴	4.50×10 ⁻⁵	
Q3P2-3		2.08×10 ⁻⁴		214395				0.05
Q3P3-3		2.07×10 ⁻⁴		215160				
Q3P1-4	氟化物	1.68	1.86	214719	214800	1.61	0.400	
Q3P2-4		1.81		213954				5
Q3P3-4		2.08		215726				

检测类别:		有组织废气		检测断面:		2#窑尾 Q3O3	
样品性状描述: 样品容器外观良好、标签清晰规范、保存措施和运输符合要求。							
检测断面基本参数							
温度 (°C)	湿度 (%)		流速 (m/s)		含氧量 (%)		基准含氧量 (%)
	测定值	平均值	测定值	平均值	测定值	平均值	
148.8	4.1		19.96		8.2		10
149.4	4.1	4.1	20.32	20.09	8.3	8.3	
149.1	4.1		19.99		8.3		
样品编号 (23070112)	检测结果 (mg/m ³)		标干流量 (m ³ /h)		排放浓度		排放限值
	浓度	平均值	测定值	平均值	浓度 (mg/m ³)	排放速率 (kg/h)	
--	<3		215093		<3	0.325	200
--	<3	<3	218705	216361			
--	<3		215285				
--	320		215093				
--	334	327	218705	216361	283	70.8	400
--	328		215285				
《水泥工业大气污染物排放标准》(GB 4915-2013) 中表 1 标准限值。							
标准限值来源							
备注		“<XX”表示测定结果低于本实验室方法检出限, 代指未检出, 其排放速率按检出限一半计算。					

(本页以下空白)

表 17 2#窑头 Q4 检测结果一览表

检测类别:		有组织废气		检测断面:		2#窑头 Q4④4	
样品性状描述: 样品容器外观良好、标签清晰规范、保存措施和运输符合要求。							
检测断面基本参数							
温度 (°C)		湿度 (%)		流速 (m/s)		含氧量 (%)	
		浓度	平均值	测定值	平均值	测定值	平均值
90.3		2.7		12.03		--	
91.7	90.8	2.7	2.7	12.74	12.19	--	--
90.3		2.7		11.79		--	
样品编号 (23070112)	检测项目	检测结果 (mg/m ³)		标干流量 (m ³ /h)		排放浓度	
		浓度	平均值	测定值	平均值	浓度 (mg/m ³)	排放速率 (kg/h)
Q4P1-1	颗粒物	3.4		165694			
Q4P2-1		3.9	3.6	174817	167644	3.6	0.604
Q4P3-1		3.5		162421			
标准限值来源		《水泥工业大气污染物排放标准》(GB 4915-2013) 中表 1 标准限值					
(本页以下空白)							

表 18 1#煤磨 Q5 检测结果一览表

检测类别:		有组织废气		检测断面:		1#煤磨 Q5O5	
样品性状描述: 样品容器外观良好、标签清晰规范、保存措施和运输符合要求。							
检测断面基本参数							
温度 (°C)		湿度 (%)		流速 (m/s)		含氧量 (%)	
		浓度	平均值	测定值	平均值	测定值	平均值
测定值	平均值	3.0	3.0	11.12	11.29	--	--
57.8	57.8	3.0	3.0	11.49	11.29	--	--
57.5	57.8	3.0	3.0	11.27	11.29	--	--
58.2	57.8	3.0	3.0	11.27	11.29	--	--
样品编号 (23070112)	检测项目	检测结果 (mg/m ³)		标干流量 (m ³ /h)		排放浓度	
		浓度	平均值	测定值	平均值	浓度 (mg/m ³)	排放速率 (kg/h)
Q5P1-1	颗粒物	<1.0	<1.0	37435	38008	<1.0	0.0190
Q5P2-1		<1.0	<1.0	38707	38008	<1.0	0.0190
Q5P3-1		<1.0	<1.0	37882	38008	<1.0	0.0190
标准限值来源		《水泥工业大气污染物排放标准》(GB 4915-2013) 中表 1 标准限值					
备注		“<XX”表示测定结果低于本实验室方法检出限, 代指未检出, 其排放速率按检出限一半计算。					

(本页以下空白)

表 19 2#煤磨 Q6 检测结果一览表

检测类别:		有组织废气				检测断面:				2#煤磨 Q6					
样品性状描述: 样品容器外观良好、标签清晰规范、保存措施和运输符合要求。															
检测断面基本参数															
温度 (°C)		湿度 (%)		流速 (m/s)		含氧量 (%)		基准含氧量 (%)							
测定值	平均值	测定值	平均值	测定值	平均值	测定值	平均值	测定值	平均值						
58.2		3.1		10.97		--		--							
58.0	58.2	3.1	3.1	11.03	11.05	--		--							
58.5		3.1		11.16		--		--							
样品编号 (23070112)	检测项目	检测结果 (mg/m ³)		标干流量 (m ³ /h)		排放浓度		排放限值							
		浓度	平均值	测定值	平均值	浓度 (mg/m ³)	排放速率 (kg/h)	浓度标准限值 (mg/m ³)	排放速率限值 (kg/h)						
		Q6P1-1		2.1		36839		2.3	0.0854	30	--				
		Q6P2-1	颗粒物	2.5	2.3	37059	37114	2.3	0.0854	30	--				
Q6P3-1		2.2		37444											
标准限值来源		《水泥工业大气污染物排放标准》(GB 4915-2013) 中表 1 标准限值。													

(本页以下空白)

表 20 1#水泥磨 Q7 检测结果一览表

检测类别:		有组织废气				1#水泥磨 Q7○7			
样品性状描述: 样品容器外观良好、标签清晰规范、保存措施和运输符合要求。		检测断面:							
检测断面基本参数									
温度 (°C)		湿度 (%)		流速 (m/s)		含氧量 (%)		基准含氧量 (%)	
测定值	平均值	测定值	平均值	测定值	平均值	测定值	平均值	测定值	平均值
83.8		3.2		13.35		--		--	
84.3	84.0	3.2	3.2	13.77	13.60	--		--	
83.9		3.2		13.67		--		--	
样品编号 (23070112)	检测项目	检测结果 (mg/m ³)		标干流量 (m ³ /h)		排放浓度		排放限值	
		浓度	平均值	测定值	平均值	浓度 (mg/m ³)	排放速率 (kg/h)	浓度标准限值 (mg/m ³)	排放速率限值 (kg/h)
		2.3		39614					
		2.7	2.8	40803	40320	2.8	0.113	20	--
Q7P1-1	颗粒物			40544					
Q7P2-1									
Q7P3-1									
标准限值来源		《水泥工业大气污染物排放标准》(GB 4915-2013) 中表 1 标准限值。							

(本页以下空白)

表 21 2#水泥磨 Q8 检测结果一览表

检测类别:		有组织废气		检测断面:		2#水泥磨 Q808		
样品性状描述: 样品容器外观良好、标签清晰规范、保存措施和运输符合要求。								
检测断面基本参数								
温度 (°C)		湿度 (%)		流速 (m/s)		含氧量 (%)		
测定值	平均值	测定值	平均值	测定值	平均值	测定值	平均值	
84.2		3.2		13.23		--		
84.3	84.3	3.2	3.2	13.60	13.42	--	--	
84.5		3.2		13.43		--		
样品编号 (23070112)	检测项目	检测结果 (mg/m ³)		标干流量 (m ³ /h)		排放浓度		
Q8P1-1	颗粒物	浓度	平均值	测定值	平均值	浓度 (mg/m ³)	排放速率 (kg/h)	
Q8P2-1		5.3		39218				
Q8P3-1		5.4	5.5	40300	39767	5.5	0.219	
		5.7		39782				
标准限值来源		《水泥工业大气污染物排放标准》(GB 4915-2013) 中表 1 标准限值。						排放限值
						浓度标准限值 (mg/m ³)	排放速率限值 (kg/h)	
						20	--	

(本页以下空白)

表 22 3#水泥磨 Q9 检测结果一览表

检测类别:		有组织废气		检测断面:		3#水泥磨 Q9①9	
样品性状描述: 样品容器外观良好、标签清晰规范、保存措施和运输符合要求。							
检测断面基本参数							
温度 (°C)		湿度 (%)		流速 (m/s)		含氧量 (%)	
		测定值	平均值	测定值	平均值	测定值	平均值
84.3		3.1		13.68		--	
84.1	84.3	3.1	3.1	13.43	13.46	--	--
84.5		3.2		13.28		--	
样品编号 (23070112)	检测项目	检测结果 (mg/m ³)		标干流量 (m ³ /h)		排放浓度	
		浓度	平均值	测定值	平均值	浓度 (mg/m ³)	排放速率 (kg/h)
Q9P1-1	颗粒物	8.8	8.3	40583	39929	8.3	0.331
Q9P2-1		7.8		39859			
Q9P3-1		8.2		39345			
标准限值来源		《水泥工业大气污染物排放标准》(GB 4915-2013) 中表 1 标准限值。					

(本页以下空白)

表 23 1#包装机 Q10 检测结果一览表

检测类别:		有组织废气		检测断面:		1#包装机 Q10⑩10	
样品性状描述: 样品容器外观良好、标签清晰规范、保存措施和运输符合要求。							
检测断面基本参数							
温度 (°C)		湿度 (%)		流速 (m/s)		含氧量 (%)	
		测定值	平均值	测定值	平均值	测定值	平均值
30.3		3.1		7.61		--	
30.6	30.4	3.1	3.1	7.89	7.68	--	--
30.4		3.1		7.55		--	
样品编号 (23070112)	检测项目	检测结果 (mg/m ³)		标干流量 (m ³ /h)		排放浓度	
		浓度	平均值	测定值	平均值	浓度 (mg/m ³)	排放速率 (kg/h)
Q10P1-1	颗粒物	5.0	5.4	11450	11553	5.4	0.0624
Q10P2-1		5.3		11855			
Q10P3-1		5.8		11355			
标准限值来源		《水泥工业大气污染物排放标准》(GB 4915-2013) 中表 1 标准限值					

(本页以下空白)

表 24 2#包装机 Q11 检测结果一览表

检测类别:		有组织废气		检测断面:		2#包装机 Q11①11		
样品性状描述: 样品容器外观良好、标签清晰规范、保存措施和运输符合要求。								
检测断面基本参数								
温度 (°C)	湿度 (%)		流速 (m/s)		含氧量 (%)		基准含氧量 (%)	
	测定值	平均值	测定值	平均值	测定值	平均值		
30.6	3.2	30.6	7.50	7.64	--	--	--	
30.7	3.2		7.74		--			
30.5	3.2		7.69		--			
样品编号 (23070112)	检测结果 (mg/m ³)		标干流量 (m ³ /h)		排放浓度		排放限值	
	浓度	平均值	测定值	平均值	浓度 (mg/m ³)	排放速率 (kg/h)		浓度标准限值 (mg/m ³)
Q11P1-1	2.1	2.1	11262	11474	2.1	0.0241	20	--
Q11P2-1	2.3		11612					
Q11P3-1	1.9		11548					
标准限值来源		《水泥工业大气污染物排放标准》(GB 4915-2013) 中表 1 标准限值						

(本页以下空白)

表 25 3#包装机 Q12 检测结果一览表

检测类别:		有组织废气				3#包装机 Q12①12			
		检测断面:							
样品性状描述: 样品容器外观良好、标签清晰规范、保存措施和运输符合要求。									
检测断面基本参数									
温度 (°C)	湿度 (%)		流速 (m/s)		含氧量 (%)		基准含氧量 (%)		
	测定值	平均值	测定值	平均值	测定值	平均值			
30.7	3.0	30.7	5.99	5.97	--	--	--	--	--
30.8	3.0		6.02		--				
30.5	3.0		5.91		--				
样品编号 (23070112)	检测项目	检测结果 (mg/m ³)		标干流量 (m ³ /h)		排放浓度		排放限值	
		浓度	平均值	测定值	平均值	浓度 (mg/m ³)	排放速率 (kg/h)	浓度标准限值 (mg/m ³)	排放速率限值 (kg/h)
Q12P1-1	颗粒物	13.2	13.2	7129	7110	13.2	0.0939	20	--
Q12P2-1		12.9		7162					
Q12P3-1		13.4		7038					
标准限值来源		《水泥工业大气污染物排放标准》(GB 4915-2013) 中表 1 标准限值							

(本页以下空白)

表 26 4#包装机 Q13 检测结果一览表

检测类别:		有组织废气		检测断面:		4#包装机 Q13①13	
样品性状描述: 样品容器外观良好、标签清晰规范、保存措施和运输符合要求。							
检测断面基本参数							
温度 (°C)	湿度 (%)		流速 (m/s)		含氧量 (%)		基准含氧量 (%)
	测定值	平均值	测定值	平均值	测定值	平均值	
31.0	3.1		6.37		--		
30.8	3.1	3.1	6.59	6.47	--	--	--
31.1	3.1		6.44		--		
样品编号 (23070112)	检测结果 (mg/m ³)		标干流量 (m ³ /h)		排放浓度		排放限值
	浓度	平均值	测定值	平均值	浓度 (mg/m ³)	排放速率 (kg/h)	
Q13P1-1	18.3		12506		18.6	0.236	
Q13P2-1	19.3	18.6	12947	12698	18.6	0.236	20
Q13P3-1	18.3		12641				--
标准限值来源		《水泥工业大气污染物排放标准》(GB 4915-2013) 中表 1 标准限值					

(本页以下空白)

表 27 5#包装机 Q14 检测结果一览表

检测类别:		有组织废气		检测断面:		5#包装机 Q14①14			
样品性状描述: 样品容器外观良好、标签清晰规范、保存措施和运输符合要求。									
检测断面基本参数									
温度 (°C)	湿度 (%)		流速 (m/s)		含氧量 (%)		基准含氧量 (%)		
	测定值	平均值	测定值	平均值	测定值	平均值			
30.9	3.0		6.28		--				
30.7	3.0	3.0	6.39	6.29	--	--	--		
31.0	3.0		6.21		--				
样品编号 (23070112)	检测项目	检测结果 (mg/m ³)		标干流量 (m ³ /h)		排放浓度		排放限值	
		浓度	平均值	测定值	平均值	浓度 (mg/m ³)	排放速率 (kg/h)	浓度标准限值 (mg/m ³)	排放速率限值 (kg/h)
Q14P1-1	颗粒物	16.4	17.6	12350	12376	17.6	0.218	20	--
Q14P2-1		17.5		12571					
Q14P3-1		18.9		12206					
标准限值来源		《水泥工业大气污染物排放标准》(GB 4915-2013) 中表 1 标准限值							

表 28 矿石灰石破碎机 Q15 检测结果一览表

检测类别:		有组织废气		检测断面:		矿石灰石破碎机 Q15①15	
样品性状描述: 样品容器外观良好、标签清晰规范、保存措施和运输符合要求。							
检测断面基本参数							
温度 (°C)		湿度 (%)		流速 (m/s)		含氧量 (%)	
		测定值	平均值	测定值	平均值	测定值	平均值
27.3		2.9		21.68		--	
27.5	27.5	2.9	2.9	21.57	21.81	--	--
27.6		2.9		22.19		--	
样品编号 (23070112)	检测项目	检测结果 (mg/m ³)		标干流量 (m ³ /h)		排放浓度	
		浓度	平均值	测定值	平均值	浓度 (mg/m ³)	排放速率 (kg/h)
Q15P1-1	颗粒物	4.9		19202			
Q15P2-1		4.8	4.6	19090	19308	4.6	0.0888
Q15P3-1		4.0		19632			
标准限值来源		《水泥工业大气污染物排放标准》(GB 4915-2013) 中表 1 标准限值。					

(本页以下空白)

表 29 1#混合法破碎机 Q16 检测结果一览表

检测类别:		有组织废气		检测断面:		1#混合法破碎机 Q16	
样品性状描述: 样品容器外观良好、标签清晰规范、保存措施和运输符合要求。							
检测断面基本参数							
温度 (°C)	湿度 (%)		流速 (m/s)		含氧量 (%)		基准含氧量 (%)
	测定值	平均值	测定值	平均值	测定值	平均值	
30.5	3.2		24.88		--		
30.7	3.2	3.2	24.58	24.72	--	--	--
30.4	3.2		24.69		--		
样品编号 (23070112)	检测结果 (mg/m ³)		标干流量 (m ³ /h)		排放浓度		
	浓度	平均值	测定值	平均值	浓度 (mg/m ³)	排放速率 (kg/h)	排放限值 浓度标准限值 (mg/m ³) 排放速率限值 (kg/h)
Q16P1-1	<1.0		15114		<1.0		
Q16P2-1	<1.0	<1.0	14921	15012	<1.0	7.51×10 ⁻³	20
Q16P3-1	<1.0		15002				--
《水泥工业大气污染物排放标准》(GB 4915-2013) 中表 1 标准限值							
标准限值来源							
备注	“<XX”表示测定结果低于本实验室方法检出限, 代指未检出, 其排放速率按检出限一半计算。						

(本页以下空白)

表 30 2#混合法破碎机 Q17 检测结果一览表

检测类别:	有组织废气		检测断面:		2#混合法破碎机 Q17	
	温度 (°C)	湿度 (%)	流速 (m/s)	含氧量 (%)	氧量 (mg/m ³)	基准含氧量 (%)
样品性状描述: 样品容器外观良好、标签清晰规范、保存措施和运输符合要求。	测定值	测定值	测定值	测定值	测定值	
	30.9	3.3	24.59	--	--	
	30.2	3.3	24.60	--	--	
30.5	3.3	24.69	--	--		
检测断面基本参数						
样品编号 (23070112)	检测结果 (mg/m ³)		标干流量 (m ³ /h)		排放浓度	
	浓度	平均值	测定值	平均值	浓度 (mg/m ³)	排放速率 (kg/h)
Q17P1-1	<1.0		14911			
Q17P2-1	<1.0	<1.0	14951	14951	<1.0	7.48×10 ⁻³
Q17P3-1	<1.0		14992			
标准限值来源	《水泥工业大气污染物排放标准》(GB 4915-2013) 中表 1 标准限值					
备注	“<XX”表示测定结果低于本实验室方法检出限, 代指未检出, 其排放速率按检出限一半计算。					

(本页以下空白)

表 31 1#生料磨 Q18 检测结果一览表

检测类别:		有组织废气		检测断面:		1#生料磨 Q18①18	
样品性状描述: 样品容器外观良好、标签清晰规范、保存措施和运输符合要求。							
检测断面基本参数							
温度 (°C)		湿度 (%)		流速 (m/s)		含氧量 (%)	
测定值	平均值	测定值	平均值	测定值	平均值	测定值	平均值
95.9		3.1		15.13		--	
96.7	96.1	3.1	3.1	15.15	15.28	--	--
95.8		3.1		15.56		--	
样品编号 (23070112)	检测项目	检测结果 (mg/m ³)		标干流量 (m ³ /h)		排放浓度	
		浓度	平均值	测定值	平均值	浓度 (mg/m ³)	排放速率 (kg/h)
Q18P1-1	颗粒物	1.3	1.3	57888	58426	1.3	0.0760
Q18P2-1		1.5		57839			
Q18P3-1		1.1		59550			
标准限值来源		《水泥工业大气污染物排放标准》(GB 4915-2013) 中表 1 标准限值					
(本页以下空白)							

表 32 2#生料磨 Q19 检测结果一览表

检测类别:		有组织废气		检测断面:		2#生料磨 Q19①19	
样品性状描述: 样品容器外观良好、标签清晰规范、保存措施和运输符合要求。							
检测断面基本参数							
温度 (°C)		湿度 (%)		流速 (m/s)		含氧量 (%)	
		测定值	平均值	测定值	平均值	测定值	平均值
97.5		3.1		16.11		--	
97.7	97.6	3.1	3.1	15.99	16.00	--	--
97.5		3.1		15.89		--	
样品编号 (23070112)	检测项目	检测结果 (mg/m ³)		标干流量 (m ³ /h)		排放浓度	
		浓度	平均值	测定值	平均值	浓度 (mg/m ³)	排放速率 (kg/h)
Q19P1-1	颗粒物	2.4		61372			
Q19P2-1		2.6	2.7	60882	60929	2.7	0.165
Q19P3-1		3.1		60534			
标准限值来源		《水泥工业大气污染物排放标准》(GB 4915-2013) 中表 1 标准限值					

(本页以下空白)

表 33 1#水泥库、2#水泥库合并排口 Q27 检测结果一览表

检测类别:		有组织废气		检测断面:		1#水泥库、2#水泥库合并排口 Q27◎27			
样品性状描述: 样品容器外观良好、标签清晰规范、保存措施和运输符合要求。									
检测断面基本参数									
温度 (°C)		湿度 (%)		流速 (m/s)		含氧量 (%)			
测定值	平均值	测定值	平均值	测定值	平均值	测定值	平均值		
36.4		3.4		15.98		--			
36.9	36.6	3.4	3.4	15.87	15.95	--	--		
36.4		3.4		16.01		--			
样品编号 (23070112)	检测项目	检测结果 (mg/m ³)		标干流量 (m ³ /h)		排放浓度 (mg/m ³)	排放速率 (kg/h)	浓度标准限值 (mg/m ³)	排放速率限值 (kg/h)
		测定值	平均值	测定值	平均值				
Q27P1-1	颗粒物	1.6		9497		1.6	0.0152	20	--
Q27P2-1		1.8	1.6	9417	9477				
Q27P3-1		1.3		9516					
标准限值来源		《水泥工业大气污染物排放标准》(GB 4915-2013) 中表 1 标准限值							

(本页以下空白)

表 34 3#水泥库、4#水泥库合并排口 Q28 检测结果一览表

检测类别:	有组织废气		检测断面:		3#水泥库、4#水泥库合并排口 Q28		
	检测断面:	有组织废气	检测断面:	有组织废气	检测断面:	有组织废气	
样品性状描述: 样品容器外观良好、标签清晰规范、保存措施和运输符合要求。							
检测断面基本参数							
温度 (°C)	湿度 (%)		流速 (m/s)		含氧量 (%)		
	测定值	平均值	测定值	平均值	测定值	平均值	
36.1	3.4	3.4	15.87	15.84	--	--	
36.2	3.4		15.84		--		
36.5	3.4		15.80		--		
样品编号 (23070112)	检测结果 (mg/m ³)		标干流量 (m ³ /h)		排放浓度		
	浓度	平均值	测定值	平均值	浓度 (mg/m ³)	排放速率 (kg/h)	
Q28P1-1	3.8	3.7	9441	9416		排放速率限值 (kg/h)	
Q28P2-1	3.9		9420		0.0348	浓度标准限值 (mg/m ³)	20
Q28P3-1	3.3		9387			排放速率限值 (kg/h)	--
标准限值来源	《水泥工业大气污染物排放标准》(GB 4915-2013) 中表 1 标准限值						

(本页以下空白)

表 35 5#水泥库、6#水泥库合并排口 Q29 检测结果一览表

检测类别:		有组织废气		检测断面:		5#水泥库、6#水泥库合并排口 Q29◎29	
样品性状描述: 样品容器外观良好、标签清晰规范、保存措施和运输符合要求。							
检测断面基本参数							
温度 (°C)		湿度 (%)		流速 (m/s)		含氧量 (%)	
		测定值	平均值	测定值	平均值	测定值	平均值
35.8		3.4		16.02		--	
35.9	35.9	3.4	3.4	16.11	16.07	--	--
36.0		3.4		16.08		--	
样品编号 (23070112)	检测项目	检测结果 (mg/m ³)		标干流量 (m ³ /h)		排放浓度	
		浓度	平均值	测定值	平均值	浓度 (mg/m ³)	排放速率 (kg/h)
Q29P1-1	颗粒物	1.1		9540			
Q29P2-1		1.0	1.0	9590	9566	1.0	9.57×10 ⁻³
Q29P3-1		<1.0		9568			
标准限值来源		《水泥工业大气污染物排放标准》(GB 4915-2013) 中表 1 标准限值					
备注		“<XX”表示测定结果低于本实验室方法检出限, 代指未检出, 不参与平均值的计算。 (本页以下空白)					

表 36 7#水泥库、8#水泥库合并排口 Q30 检测结果一览表

检测类别:		有组织废气		检测断面:		7#水泥库、8#水泥库合并排口 Q30◎30	
样品性状描述: 样品容器外观良好、标签清晰规范、保存措施和运输符合要求。							
检测断面基本参数							
温度 (°C)		湿度 (%)		流速 (m/s)		含氧量 (%)	
测定值	平均值	测定值	平均值	测定值	平均值	测定值	平均值
36.3		3.4		15.62		--	
36.5	36.4	3.4	3.4	15.69	15.77	--	--
36.4		3.4		16.00		--	
样品编号 (23070112)	检测项目	检测结果 (mg/m ³)		标干流量 (m ³ /h)		排放浓度	
		浓度	平均值	测定值	平均值	浓度 (mg/m ³)	排放速率 (kg/h)
		<1.0		9286			
		<1.0	<1.0	9322	9372	<1.0	4.69×10 ⁻³
Q30P1-1							
Q30P2-1	颗粒物						
Q30P3-1				9509			
《水泥工业大气污染物排放标准》(GB 4915-2013) 中表 1 标准限值							
标准限值来源							
备注		“<XX”表示测定结果低于本实验室方法检出限, 代指未检出, 其排放速率按检出限一半计算。					

(本页以下空白)

表 37 9#水泥库、10#水泥库合并排口 Q31 检测结果一览表

检测类别:		有组织废气		检测断面:		9#水泥库、10#水泥库合并排口 Q31◎31				
样品性状描述: 样品容器外观良好、标签清晰规范、保存措施和运输符合要求。										
检测断面基本参数										
温度 (°C)		湿度 (%)		流速 (m/s)		含氧量 (%)				
		测定值	平均值	测定值	平均值	测定值	平均值			
36.4		3.4		16.11		--				
36.1	36.2	3.4	3.4	16.17	16.14	--	--			
36.2		3.4		16.13		--				
样品编号 (23070112)	检测项目	检测结果 (mg/m ³)		标干流量 (m ³ /h)		排放浓度		排放限值		
		浓度	平均值	测定值	平均值	浓度 (mg/m ³)	排放速率 (kg/h)	浓度标准限值 (mg/m ³)	排放速率限值 (kg/h)	
Q31P1-1	颗粒物	1.2	1.2	9575	9596	1.2	0.0115	20	--	
Q31P2-1		1.0		9619						
Q31P3-1		1.5		9593						
标准限值来源		《水泥工业大气污染物排放标准》(GB 4915-2013) 中表 1 标准限值								

(本页以下空白)

表 38 11#水泥库、12#水泥库合并排口 Q32 检测结果一览表

检测类别:		有组织废气		检测断面:		11#水泥库、12#水泥库合并排口 Q32			
样品性状描述: 样品容器外观良好、标签清晰规范、保存措施和运输符合要求。									
检测断面基本参数									
温度 (°C)		湿度 (%)		流速 (m/s)		含氧量 (%)			
		测定值	平均值	测定值	平均值	测定值	平均值		
36.1		3.4		15.97		--			
35.8	35.9	3.4	3.4	15.91	16.00	--	--		
35.9		3.4		16.12		--			
样品编号 (23070112)	检测项目	检测结果 (mg/m ³)		标干流量 (m ³ /h)		排放浓度 (mg/m ³)	排放速率 (kg/h)	浓度标准限值 (mg/m ³)	排放速率限值(kg/h)
		测定值	平均值	测定值	平均值				
Q32P1-1	颗粒物	2.8		9501					
Q32P2-1		2.9	2.7	9475	9525	2.7	0.0257	20	--
Q32P3-1		2.5		9600					
标准限值来源		《水泥工业大气污染物排放标准》(GB 4915-2013) 中表 1 标准限值							

(本页以下空白)

表 40 1#熟料汽散装机 Q38 检测结果一览表

检测类别:		有组织废气		检测断面:		1#熟料汽散装机 Q38①38			
样品性状描述: 样品容器外观良好、标签清晰规范、保存措施和运输符合要求。									
检测断面基本参数									
温度 (°C)		湿度 (%)		流速 (m/s)		含氧量 (%)			
测定值	平均值	测定值	平均值	测定值	平均值	测定值	平均值		
29.1		3.2		8.03		--			
29.3	29.3	3.2	3.2	7.99	8.02	--	--		
29.4		3.2		8.05		--			
样品编号 (23070112)	检测项目	检测结果 (mg/m ³)		标干流量 (m ³ /h)		排放浓度		排放限值	
		浓度	平均值	测定值	平均值	浓度 (mg/m ³)	排放速率 (kg/h)	浓度标准限值 (mg/m ³)	排放速率限值 (kg/h)
		2.9		4860					
		3.3	2.8	4832	4853	2.8	0.0136	20	--
Q38P1-1									
Q38P2-1	颗粒物								
Q38P3-1									
标准限值来源		《水泥工业大气污染物排放标准》(GB 4915-2013) 中表 1 标准限值							

(本页以下空白)

表 41 2#熟料汽散装机 Q39 检测结果一览表

检测类别:		有组织废气		检测断面:		2#熟料汽散装机 Q39	
样品性状描述: 样品容器外观良好、标签清晰规范、保存措施和运输符合要求。							
检测断面基本参数							
温度 (°C)	湿度 (%)		流速 (m/s)		含氧量 (%)		基准含氧量 (%)
	测定值	平均值	测定值	平均值	测定值	平均值	
28.3	3.1		7.80		--		
28.5	3.1	3.1	7.76	7.80	--	--	--
28.3	3.1		7.83		--		
样品编号 (23070112)	检测结果 (mg/m ³)		标干流量 (m ³ /h)		排放浓度		排放限值
	浓度	平均值	测定值	平均值	浓度 (mg/m ³)	排放速率 (kg/h)	
Q39P1-1	5.1		6823				
Q39P2-1	5.0	5.1	6784	6819	5.1	0.0348	20
Q39P3-1	5.2		6849				--
标准限值来源		《水泥工业大气污染物排放标准》(GB 4915-2013) 中表 1 标准限值					

(本页以下空白)

表 42 3#熟料火散装机 Q40 检测结果一览表

检测类别:		有组织废气		检测断面:		3#熟料火散装机 Q40④40			
样品性状描述: 样品容器外观良好、标签清晰规范、保存措施和运输符合要求。									
检测断面基本参数									
温度 (°C)		湿度 (%)		流速 (m/s)		含氧量 (%)			
		测定值	平均值	测定值	平均值	测定值	平均值		
29.4		3.4		7.50		--			
29.6	29.4	3.4	3.4	7.46	7.50	--	--		
29.2		3.4		7.53		--			
样品编号 (23070112)	检测项目	检测结果 (mg/m ³)		标干流量 (m ³ /h)		排放浓度			
		浓度	平均值	测定值	平均值	浓度 (mg/m ³)	排放速率 (kg/h)		
Q40P1-1	颗粒物	13.5	14.5	5369	5367	14.5	0.0778		
Q40P2-1		15.1		5337				20	--
Q40P3-1		14.8		5395					
标准限值来源		《水泥工业大气污染物排放标准》(GB 4915-2013) 中表 1 标准限值							

(本页以下空白)

表 43 4#熟料火散装机 Q41 检测结果一览表

检测类别:		有组织废气		检测断面:		4#熟料火散装机 Q41 O41	
样品性状描述: 样品容器外观良好、标签清晰规范、保存措施和运输符合要求。							
检测断面基本参数							
温度 (°C)		湿度 (%)		流速 (m/s)		含氧量 (%)	
		测定值	平均值	测定值	平均值	测定值	平均值
29.6		3.5		7.60		--	
29.7	29.6	3.5	3.5	7.68	7.65	--	--
29.5		3.5		7.66		--	
样品编号 (23070112)	检测项目	检测结果 (mg/m ³)		标干流量 (m ³ /h)		排放浓度	
		浓度	平均值	测定值	平均值	浓度 (mg/m ³)	排放速率 (kg/h)
Q41P1-1	颗粒物	3.4		5432			
Q41P2-1		3.3	3.4	5488	5465	3.4	0.0186
Q41P3-1		3.6		5476			
标准限值来源		《水泥工业大气污染物排放标准》(GB 4915-2013) 中表 1 标准限值					
(本页以下空白)							

表 44 1#水泥汽车散装 Q43 检测结果一览表

检测类别:		有组织废气		检测断面:		1#水泥汽车散装 Q43	
样品性状描述: 样品容器外观良好、标签清晰规范、保存措施和运输符合要求。							
检测断面基本参数							
温度 (°C)		湿度 (%)		流速 (m/s)		含氧量 (%)	
测定值	平均值	测定值	平均值	测定值	平均值	测定值	平均值
32.5		3.1		15.59		--	
32.1	32.3	3.1	3.1	15.86	15.67	--	--
32.4		3.1		15.57		--	
样品编号 (23070112)	检测项目	检测结果 (mg/m ³)		标干流量 (m ³ /h)		排放浓度	
		浓度	平均值	测定值	平均值	浓度 (mg/m ³)	排放速率 (kg/h)
Q43P1-1		<1.0		7361			
Q43P2-1	颗粒物	<1.0	<1.0	7511	7409	<1.0	3.70×10 ⁻³
Q43P3-1		<1.0		7356			
《水泥工业大气污染物排放标准》(GB 4915-2013) 中表 1 标准限值							
标准限值来源						浓度标准限值 (mg/m ³)	排放速率限值 (kg/h)
备注	“<XX”表示测定结果低于本实验室方法检出限, 代指未检出, 其排放速率按检出限一半计算。						
	(本页以下空白)						

表 45 2#水泥汽车散装 Q44 检测结果一览表

检测类别:		有组织废气		检测断面:		2#水泥汽车散装 Q44④44	
样品性状描述: 样品容器外观良好、标签清晰规范、保存措施和运输符合要求。							
检测断面基本参数							
温度 (°C)		湿度 (%)		流速 (m/s)		含氧量 (%)	
		测定值	平均值	测定值	平均值	测定值	平均值
34.1		3.4		14.61		--	
34.0	34.0	3.4	3.4	14.23	14.42	--	--
33.9		3.4		14.43		--	
样品编号 (23070112)	检测项目	检测结果 (mg/m ³)		标干流量 (m ³ /h)		排放浓度	
		浓度	平均值	测定值	平均值	浓度 (mg/m ³)	排放速率 (kg/h)
Q44P1-1	颗粒物	2.2		16562			
Q44P2-1		2.4	2.3	16136	16360	2.3	0.0376
Q44P3-1		2.3		16382			
标准限值来源		《水泥工业大气污染物排放标准》(GB 4915-2013) 中表 1 标准限值					

(本页以下空白)

表 46 3#水泥汽车散装 Q45 检测结果一览表

检测类别:		有组织废气		检测断面:		3#水泥汽车散装 Q45④45			
样品性状描述: 样品容器外观良好、标签清晰规范、保存措施和运输符合要求。									
检测断面基本参数									
温度 (°C)		湿度 (%)		流速 (m/s)		含氧量 (%)			
		测定值	平均值	测定值	平均值	测定值	平均值		
32.8		3.2		15.38		--			
32.7	32.8	3.2	3.2	15.26	15.40	--	--		
33.0		3.2		15.55		--			
样品编号 (23070112)	检测项目	检测结果 (mg/m ³)		标干流量 (m ³ /h)		排放浓度		排放限值	
		浓度	平均值	测定值	平均值	浓度 (mg/m ³)	排放速率 (kg/h)	浓度标准限值 (mg/m ³)	排放速率限值 (kg/h)
Q45P1-1	颗粒物	2.5		7250					
Q45P2-1		2.4	2.4	7195	7256	2.4	0.0174	20	--
Q45P3-1		2.3		7324					
标准限值来源		《水泥工业大气污染物排放标准》(GB 4915-2013) 中表 1 标准限值							

(本页以下空白)

表 47 4#水泥汽车散装 Q46 检测结果一览表

检测类别:		有组织废气		检测断面:		4#水泥汽车散装 Q46		
样品性状描述: 样品容器外观良好、标签清晰规范、保存措施和运输符合要求。								
检测断面基本参数								
温度 (°C)		湿度 (%)		流速 (m/s)		含氧量 (%)		
		测定值	平均值	测定值	平均值	测定值	平均值	
33.7		3.3		14.55		--		
33.9	33.9	3.3	3.3	14.76	14.57	--	--	
34.1		3.3		14.40		--		
样品编号 (23070112)	检测项目	检测结果 (mg/m ³)		标干流量 (m ³ /h)		排放浓度		
		浓度	平均值	测定值	平均值	浓度 (mg/m ³)	排放速率 (kg/h)	
Q46P1-1	颗粒物	1.5	1.3	16555	16553	1.3	0.0215	
Q46P2-1		1.2		16769				20
Q46P3-1		1.3		16336				
标准限值来源		《水泥工业大气污染物排放标准》(GB 4915-2013) 中表 1 标准限值						

(本页以下空白)

表 48 5#水泥火车散装 Q47 检测结果一览表

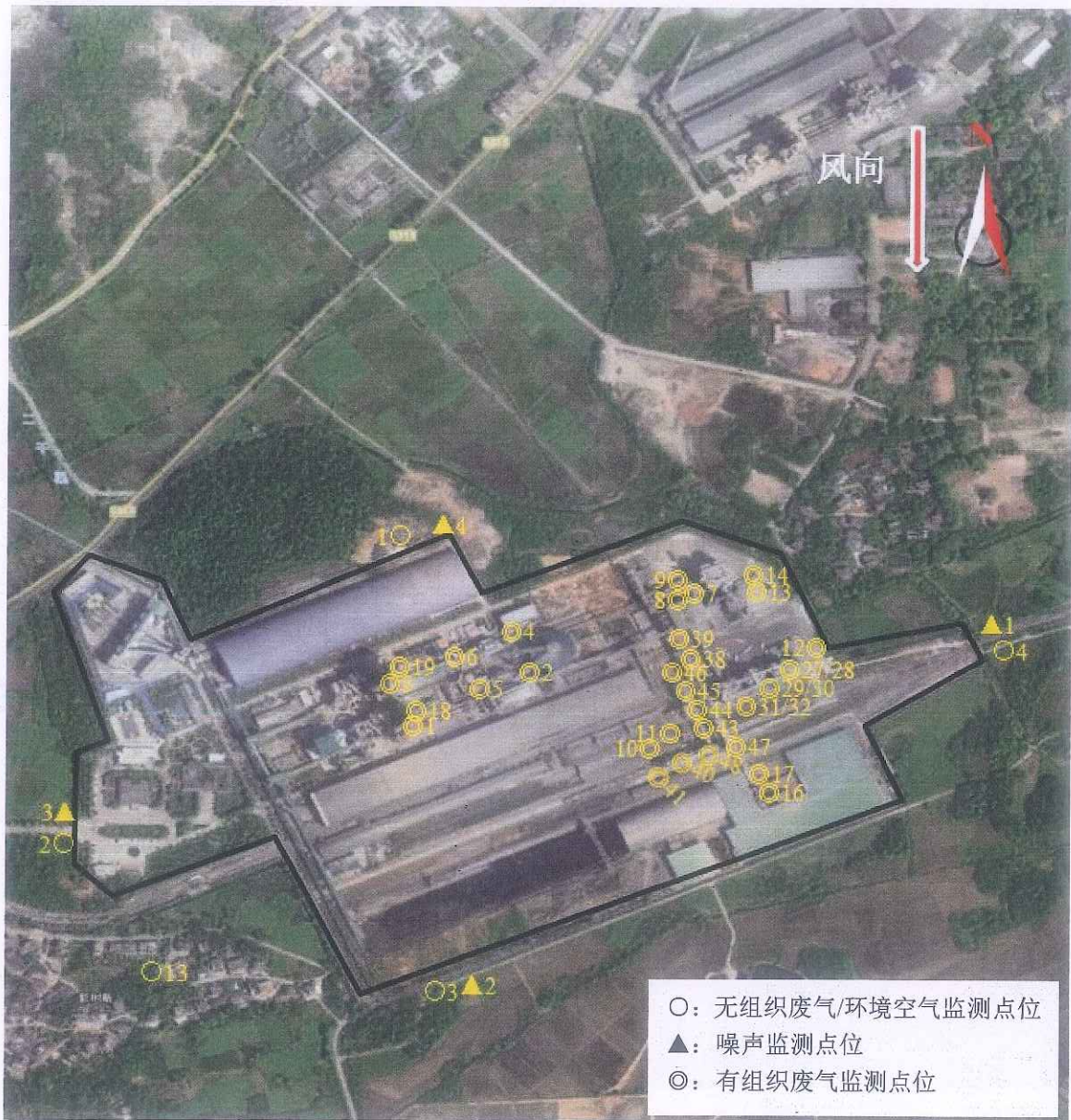
检测类别:		有组织废气		检测断面:		5#水泥火车散装 Q47④47	
样品性状描述: 样品容器外观良好、标签清晰规范、保存措施和运输符合要求。							
检测断面基本参数							
温度 (°C)		湿度 (%)		流速 (m/s)		含氧量 (%)	
		测定值	平均值	测定值	平均值	测定值	平均值
29.7		3.3		7.59		--	
29.4	29.6	3.3	3.3	7.64	7.64	--	--
29.6		3.3		7.70		--	
样品编号 (23070112)	检测项目	检测结果 (mg/m ³)		标干流量 (m ³ /h)		排放浓度	
		浓度	平均值	测定值	平均值	浓度 (mg/m ³)	排放速率 (kg/h)
Q47P1-1	颗粒物	2.6		5433			
Q47P2-1		2.4	2.6	5475	5475	2.6	0.0142
Q47P3-1		2.8		5516			
标准限值来源		《水泥工业大气污染物排放标准》(GB 4915-2013) 中表 1 标准限值					
(本页以下空白)							

表 49 6#水泥火车散装 Q48 检测结果一览表

检测类别:		有组织废气		检测断面:		6#水泥火车散装 Q48		
样品性状描述: 样品容器外观良好、标签清晰规范、保存措施和运输符合要求。								
检测断面基本参数								
温度 (°C)	湿度 (%)		流速 (m/s)		含氧量 (%)		基准含氧量 (%)	
	测定值	平均值	测定值	平均值	测定值	平均值		
29.4	3.5		7.68		--			
29.7	3.5	3.5	7.71	7.67	--	--	--	
29.5	3.5		7.62		--			
样品编号 (23070112)	检测结果 (mg/m ³)		标干流量 (m ³ /h)		排放浓度		排放限值	
	浓度	平均值	测定值	平均值	浓度 (mg/m ³)	排放速率 (kg/h)		浓度标准限值 (mg/m ³)
Q48P1-1	<1.0		5494					
Q48P2-1	<1.0	<1.0	5508	5483	<1.0	2.74×10 ⁻³	20	--
Q48P3-1	<1.0		5448					
《水泥工业大气污染物排放标准》(GB 4915-2013) 中表 1 标准限值。								
备注: “<XX”表示测定结果低于本实验室方法检出限, 代指未检出, 其排放速率按检出限一半计算。								



附图:



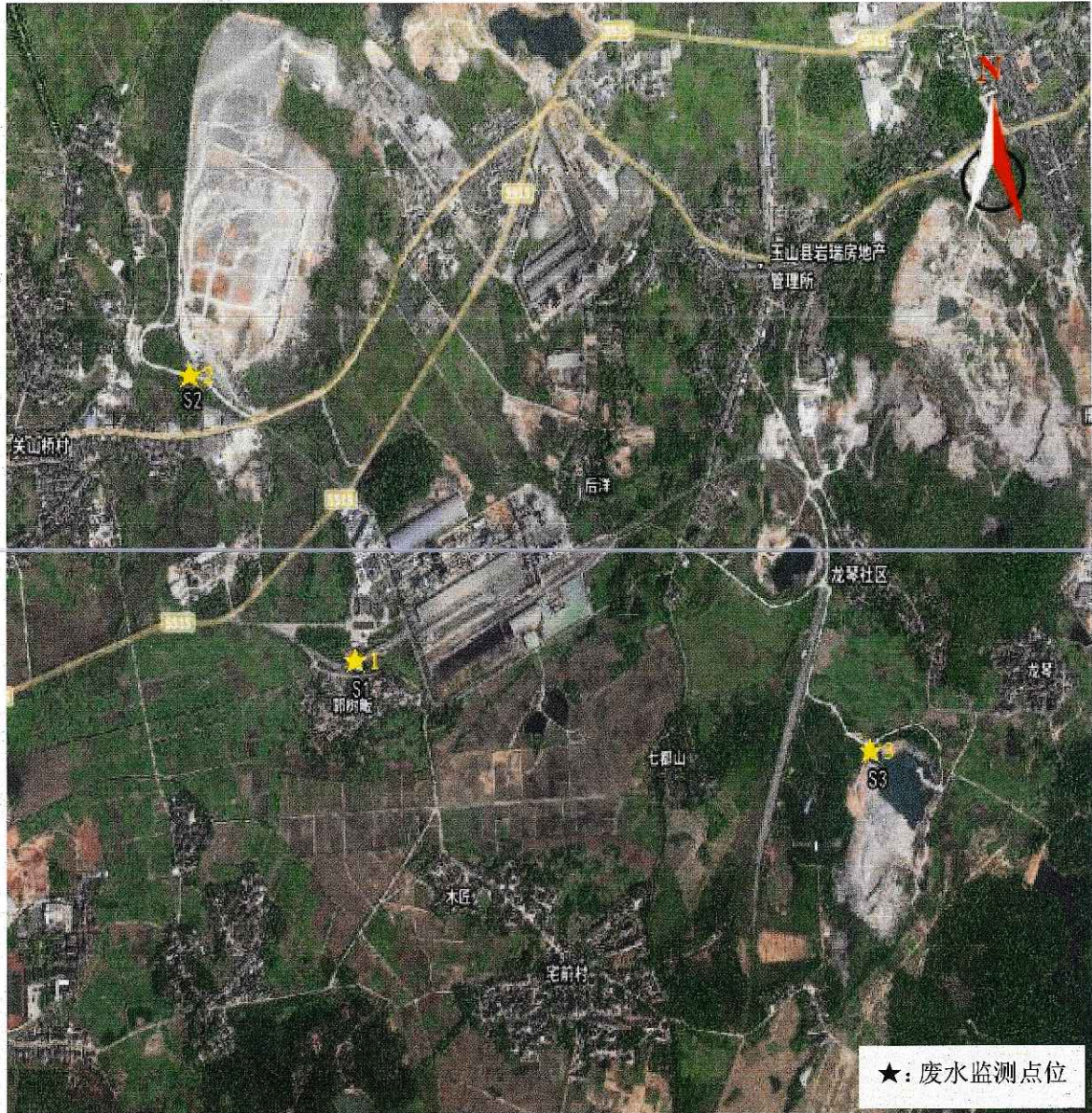
附图一 江西玉山万年青水泥有限公司 2023 年第三季度环境自行监测检测点位示意图 (生产厂区)



附图二 江西玉山万年青水泥有限公司 2023 年第三季度环境自行监测检测点位示意图
(马鞍山矿山)



附图三 江西玉山万年青水泥有限公司 2023 年第三季度环境自行监测检测点位示意图
(后背山矿山)



附图四 江西玉山万年青水泥有限公司 2023 年第三季度环境自行监测检测点位示意图