



江西联安检测技术有限公司

检测报告

报告编号: JXLA/HJJC-23040116

项目名称: 江西玉山万年青水泥有限公司 2023 年第二季度
环境自行监测

委托单位: 江西玉山万年青水泥有限公司

监测类别: 委托检测

报告日期: 2023 年 07 月 06 日

(检测报告专用章)

检测报告专用章

361100012887



声 明

- 1、本检测报告未加盖本机构检测报告专用章、骑缝章和 CMA 印章无效；
- 2、本检测报告无审核人、签发人签字无效；
- 3、本检测报告涂改无效；
- 4、对本检测报告有异议，请于收到检测报告之日起十五日内向本机构提出，逾期视为无异议；
- 5、本报告只对本次采样/送检样品检测结果负责；
- 6、本检测报告未经本机构书面批准，不得复制（全文复制除外），经同意复制的复制件未加盖本机构公章无效；
- 7、未经同意本报告不得用于广告宣传；
- 8、“*”表示分包检测的项目；
- 9、本检测报告解释权归本机构。

检测单位：江西联安检测技术有限公司

单位地址：江西省上饶市高铁经济试验区五三东大道 20 号中科数创园 6 楼

邮政编码：334000

电 话：0793-8205966

传 真：0793-8205966



项目名称：江西玉山万年青水泥有限公司 2023 年第二季度环境自行监测

报告编号：JXLA/HJC-23040116

报告编制：程小群
审核人员：董晓君
授权签字人：丁萍
签发日期：2023.07.06



1. 检测项目概况

项目名称	江西玉山万年青水泥有限公司 2023 年第二季度环境自行监测		
委托单位	江西玉山万年青水泥有限公司	委托时间	2023 年 02 月 01 日
联系人	董建安	联系电话	136 0703 5608
委托单位地址	江西省上饶市玉山县岩瑞镇		
情况简介	受江西玉山万年青水泥有限公司委托, 我公司根据企业要求对该企业 2023 年第二季度自行监测内容进行检测。		
采样人员	刘宇新、钱志超、方佳羿、黄鑫、周甜、程仕祥	采样日期	2023 年 6 月 14 日~16 日
分析人员	陈松、程荣爱、高玉婷、阮温、汪竹莲、方瑞霞	分析日期	2023 年 06 月 14 日~06 月 21 日
采样现场气象条件	2023 年 6 月 14 日~16 日, 气温: 21.7~33.9℃, 气压: 99.7~100.8kPa, 风向: 东风、北风, 风速: 1.5~2.0m/s, 天气: 晴。		
生产工况	企业正常生产, 环保设施正常运行。		

2. 检测依据一览表

类别	检测依据
废水	《污水监测技术规范》 (HJ 91.1-2019)
	《水质 样品的保存和管理技术规定》 (HJ 493-2009)
	《水质 采样技术指导》 (HJ 494-2009)
有组织废气	《固定源废气监测技术规范》 (HJ/T 397-2007)
无组织废气	《大气污染物无组织排放监测技术导则》 (HJ/T 55-2000)
环境空气	《环境空气质量手工监测技术规范》 (HJ 194-2017) 及其修改单
噪声	《工业企业厂界环境噪声排放标准》 (GB 12348-2008)

(本页以下空白)

3. 检测内容一览表

类别	检测点位	检测项目	检测频次/周期	采样日期
废水	厂区生活污水 S1★1	pH、化学需氧量、五日生化需氧量、氨氮、总磷、悬浮物、石油类、氟化物	检测 1 天, 1 天 3 次/1 季度 1 次	2023 年 6 月 16 日
	后背山矿山 S2★2			
	马鞍山矿山 S3★3			
有组织 废气	1#窑尾 Q1◎1	氨、汞及其化合物、氟化物	检测 1 天, 1 天 3 次/1 季度 1 次	2023 年 6 月 14 日
	2#窑尾 Q3◎3	氨、汞及其化合物、氟化物		
	1#煤磨 Q5◎5	颗粒物	检测 1 天, 1 天 3 次/1 季度 1 次	2023 年 6 月 15 日
	2#煤磨 Q6◎6			
	1#水泥磨 Q7◎7		检测 1 天, 1 天 3 次/半年 1 次	2023 年 6 月 16 日
	2#水泥磨 Q8◎8			
	3#水泥磨 Q9◎9			
	1#包装机 Q10◎10		检测 1 天, 1 天 3 次/半年 1 次	2023 年 6 月 15 日
	2#包装机 Q11◎11			
	3#包装机 Q12◎12			
	4#包装机 Q13◎13		检测 1 天, 1 天 3 次/1 季度 1 次	2023 年 6 月 16 日
	5#包装机 Q14◎14			
	矿山石灰石破碎机 Q15◎15			
	1#混合材破碎机 Q16◎16		检测 1 天, 1 天 3 次/1 季度 1 次	2023 年 6 月 14 日
	2#混合材破碎机 Q17◎17			
	1#生料磨 Q18◎18		检测 1 天, 1 天 3 次/两年 1 次	2023 年 6 月 16 日
	2#生料磨 Q19◎19			
	熟料大库 Q20◎20		检测 1 天, 1 天 3 次/两年 1 次	2023 年 6 月 15 日
	1#生料库 Q21◎21			

类别	检测点位	检测项目	检测频次/周期	采样日期
有组织 废气	2#生料库 Q22◎22	颗粒物	检测 1 天, 1 天 3 次/两年 1 次	2023 年 6 月 15 日
	石灰石入库 Q23◎23			2023 年 6 月 16 日
	石灰石出库 Q24◎24			
	熟料库底 6622、熟料库底 6623 合并排口 Q25◎25			
	熟料库底 6624、熟料库底 6625 合并排口 Q26◎26			
	1#熟料汽散装机 Q38◎38			
	2#熟料汽散装机 Q39◎39		2023 年 6 月 14 日	
	3#熟料火散装机 Q40◎40			
	4#熟料火散装机 Q41◎41			
	1#水泥汽车散装 Q43◎43			
	2#水泥汽车散装 Q44◎44			
	3#水泥汽车散装 Q45◎45		检测 1 天, 1 天 3 次/1 季度 1 次	2023 年 6 月 15 日
	4#水泥汽车散装 Q46◎46			
	5#水泥火车散装 Q47◎47			
	6#水泥火车散装 Q48◎48			
无组织 废气	生产厂区厂界上风向 Q49○1	颗粒物、氨	检测 1 天, 1 天 4 次/1 季度 1 次	2023 年 6 月 14 日
	生产厂区厂界下风向 Q50○2			
	生产厂区厂界下风向 Q51○3			
	生产厂区厂界下风向 Q52○4			
	后背山矿山厂界上风向 Q53○5			2023 年 6 月 15 日
	后背山矿山厂界下风向 Q54○6			
	后背山矿山厂界下风向 Q55○7			
	后背山矿山厂界下风向 Q56○8			

类别	检测点位	检测项目	检测频次/周期	采样日期
无组织 废气	马鞍山矿山厂界上风向 Q57○9	颗粒物、氨	检测 1 天, 1 天 4 次/1 季度 1 次	2023 年 6 月 16 日
	马鞍山矿山厂界下风向 Q58○10			
	马鞍山矿山厂界下风向 Q59○11			
	马鞍山矿山厂界下风向 Q60○12			
环境 空气	郭树畝村 Q61○13	PM ₁₀ 、PM _{2.5} 、总悬浮颗 粒物、氟化物、二氧化 氮	检测 1 天, 1 天 1 次/1 季度 1 次	2023 年 6 月 14 日 ~6 月 15 日
		氨	检测 1 天, 1 天 4 次/1 季度 1 次	
噪声	生产厂区厂界四周 ▲1~▲4	等效连续 A 声级 Leq	检测 1 天, 昼夜各 一次/1 季度 1 次	2023 年 6 月 14 日
	后背山矿山厂界四周 ▲5~▲8			2023 年 6 月 15 日
	马鞍山矿山厂界四周 ▲9~▲12			2023 年 6 月 15 日 ~6 月 16 日

(本页以下空白)

4. 检测方法、检测仪器一览表

类别	项目	检测分析方法	分析仪器名称型号及编号	检出限
废水	pH	水质 pH 值的测定 电极法 HJ 1147-2020	pH/mV 计 SX711/LA-SB-415	--
	悬浮物	水质 悬浮物的测定 重量法 GB 11901-89	电子天平 BSA224S/LA-SB-203	--
	化学需氧量	水质 化学需氧量的测定 重铬酸盐法 HJ 828-2017	--	4mg/L
	氨氮	水质 氨氮的测定 纳氏试剂分光光度法 HJ 535-2009	紫外可见分光光度计 UV765/LA-SB-113	0.025mg/L
	五日生化需氧量	水质 五日生化需氧量 (BOD ₅) 的测定 稀释与接种法 HJ 505-2009	生化培养箱 SPX-150B-Z/LA-SB-250 便携式溶解氧测定仪 HQ30D/LA-SB-222	0.5mg/L
	总磷	水质 总磷的测定 钼酸铵分光光度法 GB 11893-89	紫外可见分光光度计 UV765/LA-SB-113	0.01mg/L
	石油类	水质 石油类和动植物油类的测定 红外分光光度法 HJ 637-2018	红外分光测油仪 OIL460/LA-SB-122	0.06mg/L
	氟化物	水质 无机阴离子的测定 离子色谱法 HJ 84-2016	离子色谱仪 1.925.0020/LA-SB-175	0.006mg/L
有组织废气	氨	环境空气和废气 氨的测定 纳氏试剂分光光度法 HJ 533-2009	紫外可见分光光度计 UV765/LA-SB-113	0.25mg/m ³
	汞及其化合物	污染源废气 汞及其化合物 原子荧光分光光度法 《空气和废气监测分析方法》(第四版)国家环境保护总局(2003年)第五篇 第三章第七节(二)(B)	双道原子荧光光度计 AFS-230E/LA-SB-076	3×10 ⁻³ μg/m ³
	氟化物	大气固定污染源 氟化物的测定 离子选择电极法 HJ/T 67-2001	离子计 PXS-270/LA-SB-072	0.06mg/m ³
	颗粒物	固定污染源废气 低浓度颗粒物的测定 重量法 HJ 836-2017	电子天平(0.01mg) MS205DU/LA-SB-058	1.0mg/m ³
无组织废气	颗粒物	环境空气 总悬浮颗粒物的测定 重量法 HJ 1263-2022	电子天平(0.01mg) MS205DU/LA-SB-058	0.007mg/m ³
	氨	环境空气和废气 氨的测定 纳氏试剂分光光度法 HJ 533-2009	紫外可见分光光度计 UV765/LA-SB-113	0.01mg/m ³
环境空气	PM ₁₀	环境空气 PM ₁₀ 和 PM _{2.5} 的测定 重量法 HJ 618-2011 及其修改单	电子天平 MS205DU/LA-SB-058	0.010mg/m ³
	PM _{2.5}			0.010mg/m ³
	总悬浮颗粒物	环境空气 总悬浮颗粒物的测定 重量法 HJ 1263-2022	电子天平(0.01mg) MS205DU/LA-SB-058	0.007mg/m ³
	氨	环境空气和废气 氨的测定 纳氏试剂分光光度法 HJ 533-2009	紫外可见分光光度计 UV765/LA-SB-113	0.01mg/m ³
	氟化物	环境空气 氟化物的测定 滤膜采样/氟离子选择电极法 HJ 955-2018	离子计 PXS-270/LA-SB-072	0.06μg/m ³
	二氧化氮	环境空气 氮氧化物(一氧化氮和二氧化氮)的测定 盐酸萘乙二胺分光光度法 HJ 479-2009 及其修改单	紫外可见分光光度计 UV765/LA-SB-113	--
厂界噪声	等效连续 A 声级 Leq	工业企业厂界环境噪声排放标准 GB 12348-2008	多功能声级计 AWA5688/LA-SB-176/167	--

5. 质控措施一览表

质控方式	质控项目	标准样品编号/浓度		实测值 (mg/L)	保证值 (mg/L)	质控结果	
环境标准样品	化学需氧量	COD052		23.5	23.5±0.5	合格	
	五日生化需氧量	BY400124		24.9	23.4±2.6	合格	
	氟化物 (有组织废气)	204728		1.29	1.30±0.07	合格	
	氨氮	Z7585		1.47	1.54±0.10	合格	
	总磷	2039109		1.21	1.22±0.04	合格	
	氟化物 (废水)	204728		1.31	1.30±0.07	合格	
全程序空白	氨 (有组织废气)	23040116Q3P3-4		<0.25mg/m ³	<0.25mg/m ³	合格	
	氨 (环境空气)	23040116Q61P4-10		<0.01mg/m ³	<0.01mg/m ³	合格	
	氟化物 (环境空气)	23040116Q61P1-11		<0.06μg/m ³	<0.06μg/m ³	合格	
	二氧化氮 (环境空气)	23040116Q61P1-12		<0.003mg/m ³	<0.003mg/m ³	合格	
	颗粒物 (无组织废气)	23040116Q56P4-3		<0.5mg	<0.5mg	合格	
	PM ₁₀	23040116Q61P1-7		<0.4mg	<0.4mg	合格	
	PM _{2.5}	23040116Q61P1-8		<0.4mg	<0.4mg	合格	
	总悬浮颗粒物	23040116Q61P1-9		<0.5mg	<0.5mg	合格	
颗粒物 (有组织废气)	23040116Q5P3-2		<0.5mg	<0.5mg	合格		
质控方式	质控项目	曲线中间点验证浓度/含量	校核实测浓度/含量	测定误差 (%)	允许误差 (%)	质控结果	
曲线中间点校核	石油类	30.00mg/L	29.24mg/L	-2.5	±10	合格	
	氨 (无组织废气)	10.0μg	10.02μg	0.2	±10	合格	
	汞及其化合物	0.60μg/L	0.62μg/L	3.3	±10	合格	
质控方式	质控项目	样品编号 (23040116)	检测结果		相对偏差%	允许相对偏差%	质控结果
分析室平行样	悬浮物	SIP1	样品	平行样			
			19	18	2.7	≤10	合格
校准日期	仪器名称及编号	校准仪器名称及编号	测量前校准偏差 (dB)	测量后校准偏差 (dB)	最大允许偏差 (dB)	质控结果	
2023年6月14日、6月15日、6月16日	多功能声级计 AWA5688/LA-SB-176	声校准器 AWA6022A/LA-SB-393	0.2	0.2	0.5	合格	
2023年6月15日	多功能声级计 AWA5688/LA-SB-167	声校准器 AWA6022A/LA-SB-393	0.2	0.2	0.5	合格	

6. 检测结果

6.1 废水检测结果一览表

表 1 厂区生活污水 S1 检测结果一览表

检测类别:	废水	检测点位:	厂区生活污水 S1★1	
样品性状描述: 无色、无气味、透明、无水面油膜、无量漂浮物				
样品编号 (23040116)	检测项目	检测结果 (mg/L)		标准限值 (mg/L)
		检测浓度	平均值/范围值	
S1P1	pH (无量纲)	7.6	7.6	6~9
S1P2		7.6		
S1P3		7.6		
S1P1	化学需氧量	18	19	100
S1P2		19		
S1P3		19		
S1P1	五日生化 需氧量	3.7	3.8	20
S1P2		3.9		
S1P3		3.9		
S1P1	氨氮	2.90	2.90	15
S1P2		2.92		
S1P3		2.89		
S1P1	总磷	0.48	0.48	0.5
S1P2		0.48		
S1P3		0.47		
S1P1	悬浮物	18	18	70
S1P2		18		
S1P3		17		
S1P1	石油类	0.31	0.33	5
S1P2		0.35		
S1P3		0.34		
S1P1	氟化物	0.391	0.374	10
S1P2		0.366		
S1P3		0.364		
标准限值来源	参照《污水综合排放标准》(GB 8978-1996)及修改单表 4 中一级标准 (本页以下空白)			

表 2 后背山矿山 S2 检测结果一览表

检测类别:	废水		检测点位:	后背山矿山 S2★2
样品性状描述: 无色、无气味、微浊、无水面油膜、无漂浮物				
样品编号 (23040116)	检测项目	检测结果 (mg/L)		标准限值 (mg/L)
		检测浓度	平均值/范围值	
S2P1	pH (无量纲)	8.0	8.0	6~9
S2P2		8.0		
S2P3		8.0		
S2P1	化学需氧量	13	13	100
S2P2		13		
S2P3		13		
S2P1	五日生化 需氧量	2.8	2.9	20
S2P2		2.9		
S2P3		2.9		
S2P1	氨氮	0.431	0.434	15
S2P2		0.446		
S2P3		0.425		
S2P1	总磷	0.05	0.05	0.5
S2P2		0.05		
S2P3		0.04		
S2P1	悬浮物	17	17	70
S2P2		16		
S2P3		17		
S2P1	石油类	0.21	0.25	5
S2P2		0.33		
S2P3		0.22		
S2P1	氟化物	0.504	0.502	10
S2P2		0.507		
S2P3		0.496		
标准限值来源	参照《污水综合排放标准》(GB 8978-1996)及修改单表 4 中一级标准 (本页以下空白)			

表 3 马鞍山矿山 S3 检测结果一览表

检测类别:	废水	检测点位:	马鞍山矿山 S3★3	
样品性状描述: 无色、无气味、透明、无水面油膜、无漂浮物				
样品编号 (23040116)	检测项目	检测结果 (mg/L)		标准限值 (mg/L)
		检测浓度	平均值/范围值	
S3P1	pH (无量纲)	8.3	8.3	6~9
S3P2		8.3		
S3P3		8.3		
S3P1	化学需氧量	14	14	100
S3P2		15		
S3P3		14		
S3P1	五日生化 需氧量	3.2	3.2	20
S3P2		3.3		
S3P3		3.2		
S3P1	氨氮	0.336	0.346	15
S3P2		0.357		
S3P3		0.346		
S3P1	总磷	0.06	0.05	0.5
S3P2		0.05		
S3P3		0.05		
S3P1	悬浮物	15	16	70
S3P2		16		
S3P3		17		
S3P1	石油类	0.33	0.30	5
S3P2		0.30		
S3P3		0.28		
S3P1	氟化物	0.185	0.186	10
S3P2		0.186		
S3P3		0.188		
标准限值来源	参照《污水综合排放标准》(GB 8978-1996) 及修改单表 4 中一级标准 (本页以下空白)			

6.2 无组织废气检测结果一览表

表 4 生产厂区无组织废气(颗粒物)检测结果一览表

检测类别:	无组织废气					
样品性状描述:	样品容器外观良好、标签清晰规范、保存措施和运输符合要求。					
检测点位	样品编号 (23040116)	检测项目	检测结果 (mg/m ³)			标准限值 (mg/m ³)
			检测浓度	与上风向差值	平均值	
生产厂区厂界 上风向 Q49○1	Q49P1-1	颗粒物	0.060	--	--	--
	Q49P2-1		0.068	--		
	Q49P3-1		0.062	--		
	Q49P4-1		0.065	--		
生产厂区厂界 下风向 Q50○2	Q50P1-1	颗粒物	0.077	0.017	0.018	0.5
	Q50P2-1		0.081	0.013		
	Q50P3-1		0.087	0.025		
	Q50P4-1		0.082	0.017		
生产厂区厂界 下风向 Q51○3	Q51P1-1	颗粒物	0.082	0.022	0.014	0.5
	Q51P2-1		0.075	0.007		
	Q51P3-1		0.072	0.010		
	Q51P4-1		0.080	0.015		
生产厂区厂界 下风向 Q52○4	Q52P1-1	颗粒物	0.084	0.024	0.018	0.5
	Q52P2-1		0.081	0.013		
	Q52P3-1		0.077	0.015		
	Q52P4-1		0.087	0.022		
标准限值来源	参照《水泥工业大气污染物排放标准》(GB 4915-2013)中表 3 中(TSP) 1 小时浓度 值差值限值标准。					

(本页以下空白)

表 5 生产厂区无组织废气(氨)检测结果一览表

检测类别:	无组织废气				
样品性状描述:	样品容器外观良好、标签清晰规范、保存措施和运输符合要求。				
检测点位	样品编号 (23040116)	检测项目	检测结果 (mg/m ³)		标准限值 (mg/m ³)
			检测浓度	平均值	
生产厂区厂界 上风向 Q49O1	Q49P1-2	氨	0.15	0.15	--
	Q49P2-2		0.16		
	Q49P3-2		0.14		
	Q49P4-2		0.15		
生产厂区厂界 下风向 Q50O2	Q50P1-2	氨	0.30	0.29	1.0
	Q50P2-2		0.28		
	Q50P3-2		0.30		
	Q50P4-2		0.29		
生产厂区厂界 下风向 Q51O3	Q51P1-2	氨	0.29	0.28	1.0
	Q51P2-2		0.28		
	Q51P3-2		0.26		
	Q51P4-2		0.27		
生产厂区厂界 下风向 Q52O4	Q52P1-2	氨	0.29	0.30	1.0
	Q52P2-2		0.31		
	Q52P3-2		0.30		
	Q52P4-2		0.30		
标准限值来源	参照《水泥工业大气污染物排放标准》(GB 4915-2013)中表 3 中 1 小时浓度平均值 限值标准。				

(本页以下空白)

表 6 后背山矿山无组织废气(颗粒物)检测结果一览表

检测类别:	无组织废气					
样品性状描述:	样品容器外观良好、标签清晰规范、保存措施和运输符合要求。					
检测点位	样品编号 (23040116)	检测项目	检测结果 (mg/m ³)			标准限值 (mg/m ³)
			检测浓度	与上风向差值	平均值	
后背山矿山厂 界上风向 Q53 O5	Q53P1-1	颗粒物	0.065	--	--	--
	Q53P2-1		0.060	--		
	Q53P3-1		0.056	--		
	Q53P4-1		0.062	--		
后背山矿山厂 界下风向 Q54 O6	Q54P1-1	颗粒物	0.084	0.019	0.025	0.5
	Q54P2-1		0.088	0.028		
	Q54P3-1		0.087	0.031		
	Q54P4-1		0.083	0.021		
后背山矿山厂 界下风向 Q55 O7	Q55P1-1	颗粒物	0.090	0.025	0.026	0.5
	Q55P2-1		0.086	0.026		
	Q55P3-1		0.088	0.032		
	Q55P4-1		0.085	0.023		
后背山矿山厂 界下风向 Q56 O8	Q56P1-1	颗粒物	0.082	0.017	0.022	0.5
	Q56P2-1		0.081	0.021		
	Q56P3-1		0.085	0.029		
	Q56P4-1		0.083	0.021		
标准限值来源	参照《水泥工业大气污染物排放标准》(GB 4915-2013)中表 3 中限值标准(TSP)1 小时浓度值差值。					

(本页以下空白)

表 7 后背山矿山无组织废气(氨)检测结果一览表

检测类别:	无组织废气				
样品性状描述:	样品容器外观良好、标签清晰规范、保存措施和运输符合要求。				
检测点位	样品编号 (23040116)	检测项目	检测结果 (mg/m ³)		标准限值 (mg/m ³)
			检测浓度	平均值	
后背山矿山厂 界上风向 Q53 O5	Q53P1-2	氨	0.15	0.14	—
	Q53P2-2		0.13		
	Q53P3-2		0.14		
	Q53P4-2		0.14		
后背山矿山厂 界下风向 Q54 O6	Q54P1-2	氨	0.28	0.29	1.0
	Q54P2-2		0.30		
	Q54P3-2		0.28		
	Q54P4-2		0.29		
后背山矿山厂 界下风向 Q55 O7	Q55P1-2	氨	0.28	0.28	1.0
	Q55P2-2		0.26		
	Q55P3-2		0.29		
	Q55P4-2		0.28		
后背山矿山厂 界下风向 Q56 O8	Q56P1-2	氨	0.26	0.27	1.0
	Q56P2-2		0.26		
	Q56P3-2		0.28		
	Q56P4-2		0.27		
标准限值来源	参照《水泥工业大气污染物排放标准》(GB 4915-2013)中表 3 中 1 小时浓度平均值 限值标准。				

(本页以下空白)

表 8 马鞍山矿山无组织废气(颗粒物)检测结果一览表

检测类别:	无组织废气					
样品性状描述:	样品容器外观良好、标签清晰规范、保存措施和运输符合要求。					
检测点位	样品编号 (23040116)	检测项目	检测结果 (mg/m ³)			标准限值 (mg/m ³)
			检测浓度	与上风向差值	平均值	
马鞍山矿山厂 界上风向 Q57 ○9	Q57P1-1	颗粒物	0.067	--	--	--
	Q57P2-1		0.062	--		
	Q57P3-1		0.066	--		
	Q57P4-1		0.061	--		
马鞍山矿山厂 界下风向 Q58 ○10	Q58P1-1	颗粒物	0.089	0.022	0.022	0.5
	Q58P2-1		0.086	0.024		
	Q58P3-1		0.083	0.017		
	Q58P4-1		0.087	0.026		
马鞍山矿山厂 界下风向 Q59 ○11	Q59P1-1	颗粒物	0.084	0.017	0.024	0.5
	Q59P2-1		0.082	0.020		
	Q59P3-1		0.090	0.024		
	Q59P4-1		0.095	0.034		
马鞍山矿山厂 界下风向 Q60 ○12	Q60P1-1	颗粒物	0.078	0.011	0.016	0.5
	Q60P2-1		0.082	0.020		
	Q60P3-1		0.081	0.015		
	Q60P4-1		0.078	0.017		
标准限值来源	参照《水泥工业大气污染物排放标准》(GB 4915-2013)中表 3 中限值标准(TSP)1 小时浓度值差值。					

(本页以下空白)

表 9 马鞍山矿山无组织废气(氨)检测结果一览表

检测类别:	无组织废气				
样品性状描述:	样品容器外观良好、标签清晰规范、保存措施和运输符合要求。				
检测点位	样品编号 (23040116)	检测项目	检测结果 (mg/m ³)		标准限值 (mg/m ³)
			检测浓度	平均值	
马鞍山矿山厂 界上风向 Q57 O9	Q57P1-2	氨	0.14	0.14	--
	Q57P2-2		0.13		
	Q57P3-2		0.14		
	Q57P4-2		0.14		
马鞍山矿山厂 界下风向 Q58 O10	Q58P1-2	氨	0.24	0.24	1.0
	Q58P2-2		0.23		
	Q58P3-2		0.23		
	Q58P4-2		0.24		
马鞍山矿山厂 界下风向 Q59 O11	Q59P1-2	氨	0.23	0.23	1.0
	Q59P2-2		0.24		
	Q59P3-2		0.23		
	Q59P4-2		0.23		
马鞍山矿山厂 界下风向 Q60 O12	Q60P1-2	氨	0.21	0.22	1.0
	Q60P2-2		0.22		
	Q60P3-2		0.23		
	Q60P4-2		0.22		
标准限值来源	参照《水泥工业大气污染物排放标准》(GB 4915-2013)中表 3 中 1 小时浓度平均值 限值标准。				

(本页以下空白)

6.5 环境空气检测结果一览表

表 10 郭树畝村环境空气检测结果

检测类别:	环境空气				
样品性状描述:	样品容器外观良好、标签清晰规范、保存措施和运输符合要求。				
检测点位	样品编号 (22100111)	检测项目	检测结果 (mg/m ³)		标准限值 (mg/m ³)
			检测浓度	日均值	
郭树畝村 Q61O13	Q61P1-1	PM ₁₀	0.059	0.059	0.15
	Q61P1-2	PM _{2.5}	0.025	0.025	0.075
	Q61P1-3	总悬浮颗粒物 (TSP)	0.078	0.078	0.3
	Q61P1-4	氨	0.13	0.13 (1 小时均值)	0.2
	Q61P2-4		0.14		
	Q61P3-4		0.13		
	Q61P4-4		0.12		
	Q61P1-5	氟化物	0.00060	0.00060	0.007
	Q61P1-6	二氧化氮	0.047	0.047	0.08
标准限值来源	氨参照《环境影响评价技术导则—大气环境》(HJ2.2-2018)附录 D 标准,其它参照《环境空气质量标准》(GB 3095-2012)及其修改单二级标准。				
备注	“<XX”表示测定结果低于本实验室使用方法检出限,代指未检出。				

(本页以下空白)

6.4 噪声检测结果一览表

表 11 生产厂区厂界四周噪声检测结果一览表

检测类别:		厂界噪声		
检测点位	检测项目	检测时段	检测结果 (dB (A))	标准限值 (dB (A))
生产厂区厂界东 (▲1)	等效连续 A 声级 (Leq)	16:31~16:41	61.3	65
		22:02~22:12	49.2	55
生产厂区厂界南 (▲2)		16:47~16:57	62.8	65
		22:20~22:30	50.9	55
生产厂区厂界西 (▲3)		17:08~17:18	59.3	65
		22:37~22:47	49.2	55
生产厂区厂界北 (▲4)		17:25~17:35	61.1	65
		22:54~23:04	47.3	55
标准限值来源		参照《工业企业厂界环境噪声排放标准》(GB 12348-2008) 3 类标准		

表 12 后背山矿山厂界四周噪声检测结果一览表

检测类别:		厂界噪声		
检测点位	检测项目	检测时段	检测结果 (dB (A))	标准限值 (dB (A))
后背山矿山厂界东 (▲5)	等效连续 A 声级 (Leq)	16:02~16:12	56.0	60
		22:03~22:13	44.8	50
后背山矿山厂界南 (▲6)		16:20~16:30	58.2	60
		22:19~22:29	44.8	50
后背山矿山厂界西 (▲7)		16:36~16:46	56.7	60
		22:44~22:54	46.5	50
后背山矿山厂界北 (▲8)		16:53~17:03	55.0	60
		23:03~23:13	42.7	50
标准限值来源		参照《工业企业厂界环境噪声排放标准》(GB 12348-2008) 2 类标准		

表 13 马鞍山矿山厂界四周噪声检测结果一览表

检测类别:		厂界噪声		
检测点位	检测项目	检测时段	检测结果 (dB (A))	标准限值 (dB (A))
马鞍山矿山厂界东 (▲9)	等效连续 A 声级 (Leq)	17:43~17:53	54.4	60
		23:46~23:56	43.7	50
马鞍山矿山厂界南 (▲10)		18:03~18:13	53.8	60
		(次日凌晨) 00:00~00:10	47.3	50
马鞍山矿山厂界西 (▲11)		18:22~18:32	52.4	60
		(次日凌晨) 00:17~00:27	46.2	50
马鞍山矿山厂界北 (▲12)		18:42~18:52	51.7	60
		(次日凌晨) 00:38~00:48	45.4	50
标准限值来源		参照《工业企业厂界环境噪声排放标准》(GB 12348-2008) 2 类标准		

6.5 有组织废气检测结果一览表

表 14 1#窑尾 Q1 检测结果一览表

检测类别:		有组织废气				1#窑尾 Q101			
检测断面: 1#窑尾 Q101									
样品性状描述: 样品容器外观良好、标签清晰规范、保存措施和运输符合要求。									
检测断面基本参数									
温度 (°C)	平均值	湿度 (%)		流速 (m/s)		含氧量 (%)		平均值	基准含氧量 (%)
		测定值	平均值	测定值	平均值	测定值	平均值		
88.7		10.0		16.75		8.3			
88.9	88.8	10.0	10.0	16.97	16.71	8.5	8.3		10
88.9		10.0		16.42		8.1			
样品编号 (23040116)	检测项目	检测结果 (mg/m ³)		标干流量 (m ³ /h)		排放浓度		排放限值	
		浓度	平均值	测定值	平均值	浓度 (mg/m ³)	排放速率 (kg/h)	浓度标准限值 (mg/m ³)	排放速率限值 (kg/h)
Q1P1-1	氨	1.38		189123					
Q1P2-1		1.46	1.41	190871	192031	1.22	0.271	10	--
Q1P3-1		1.38		196100					
Q1P1-2	汞及其化合物	9.7×10 ⁻⁵		197016					
Q1P2-2		9.6×10 ⁻⁵	9.7×10 ⁻⁵	199493	196519	8.4×10 ⁻⁵	1.91×10 ⁻⁵	0.05	--
Q1P3-2		9.7×10 ⁻⁵		193047					
Q1P1-3	氟化物	0.88		189123					
Q1P2-3		0.99	1.02	190871	192031	0.88	0.196	5	--
Q1P3-3		1.19		196100					
标准限值来源		《水泥工业大气污染物排放标准》(GB 4915-2013) 中表 1 标准限值。							

(本页以下空白)

表 15 2#窑尾 Q3 检测结果一览表

检测类别:		有组织废气			检测断面:			2#窑尾 Q3O3		
样品性状描述: 样品容器外观良好、标签清晰规范、保存措施和运输符合要求。										
检测断面基本参数										
温度 (°C)		湿度 (%)		流速 (m/s)		含氧量 (%)		基准含氧量 (%)		
测定值	平均值	测定值	平均值	测定值	平均值	测定值	平均值			
165.2	165.3	7.5	7.5	17.67	17.39	6.7	6.7	10		
165.8		7.5		17.21		6.8				
164.9		7.5		17.30		6.7				
样品编号 (23040116)	检测项目	检测结果 (mg/m ³)		标干流量 (m ³ /h)		排放浓度		排放限值		
		浓度	平均值	测定值	平均值	浓度 (mg/m ³)	排放速率 (kg/h)	浓度标准限值 (mg/m ³)	排放速率限值 (kg/h)	
		1.54	1.65	176260	173461	1.27	0.286	10	--	
		1.74		171437		1.14×10 ⁻⁴				
		1.66		172687		2.57×10 ⁻⁵				
		1.52×10 ⁻⁴	1.48×10 ⁻⁴	176260	173461	1.21	0.271	0.05	--	
		1.49×10 ⁻⁴		171437						
		1.44×10 ⁻⁴		172687						
		1.31	1.57	172665	172373	5	--			
		1.62		169633						
1.79	174821									
标准限值来源		《水泥工业大气污染物排放标准》(GB 4915-2013) 中表 1 标准限值								

(本页以下空白)

表 16 1#煤磨 Q5 检测结果一览表

检测类别:		有组织废气				检测断面:				1#煤磨 Q5⑤5			
样品性状描述: 样品容器外观良好、标签清晰规范、保存措施和运输符合要求。													
检测断面基本参数													
温度 (°C)	湿度 (%)		流速 (m/s)		含氧量 (%)		基准含氧量 (%)						
	浓度	平均值	测定值	平均值	测定值	平均值							
测定值													
56.4	3.4		8.79		--								
56.5	3.4	3.4	8.34	8.57	--								
56.7	3.4		8.57		--								
样品编号 (23040116)	检测结果 (mg/m ³)		标干流量 (m ³ /h)		排放浓度		排放限值						
	浓度	平均值	测定值	平均值	浓度 (mg/m ³)	排放速率 (kg/h)	浓度标准限值 (mg/m ³)	排放速率限值 (kg/h)					
Q5P1-1	9.3		29379										
Q5P2-1	8.9	8.9	27875	28630	8.9	0.255	30	--					
Q5P3-1	8.4		28636										
标准限值来源									《水泥工业大气污染物排放标准》(GB 4915-2013) 中表 1 标准限值				

(本页以下空白)

表 17 2#煤磨 Q6 检测结果一览表

检测类别:		有组织废气				2#煤磨 Q6			
检测断面:		检测断面: 2#煤磨 Q6							
样品性状描述: 样品容器外观良好、标签清晰规范、保存措施和运输符合要求。									
检测断面基本参数									
温度 (°C)		湿度 (%)		流速 (m/s)		含氧量 (%)		基准含氧量 (%)	
测定值	平均值	测定值	平均值	测定值	平均值	测定值	平均值	测定值	平均值
53.2		3.4		9.26		--			
53.7	53.5	3.4	3.4	9.61	9.45	--	--	--	--
53.6		3.4		9.47		--			
样品编号 (23040116)	检测项目	检测结果 (mg/m ³)		标干流量 (m ³ /h)		排放浓度		排放限值	
		浓度	平均值	测定值	平均值	浓度 (mg/m ³)	排放速率 (kg/h)	浓度标准限值 (mg/m ³)	排放速率限值 (kg/h)
		2.7		31254					
		2.8	2.7	32385	31853	2.7	0.0860	30	--
Q6P3-1		2.7		31920					
标准限值来源		《水泥工业大气污染物排放标准》(GB 4915-2013) 中表 1 标准限值。							

(本页以下空白)

表 18 1#水泥磨 Q7 检测结果一览表

检测类别:		有组织废气				检测断面:				1#水泥磨 Q707			
样品性状描述: 样品容器外观良好、标签清晰规范、保存措施和运输符合要求。													
检测断面基本参数													
温度 (°C)		湿度 (%)		流速 (m/s)		含氧量 (%)		基准含氧量 (%)					
测定值	平均值	测定值	平均值	测定值	平均值	测定值	平均值						
104.5		3.0		14.31		--							
104.5	104.5	3.0	3.0	14.57	14.30	--	--						
104.5		3.0		14.03		--							
样品编号 (23040116)	检测项目	检测结果 (mg/m ³)		标干流量 (m ³ /h)		排放浓度		排放限值					
		浓度	平均值	测定值	平均值	浓度 (mg/m ³)	排放速率 (kg/h)	浓度标准限值 (mg/m ³)	排放速率限值 (kg/h)				
Q7P1-1	颗粒物	1.3	1.4	40206	40187	1.4	0.0563	20	--				
Q7P2-1		1.5		40933									
Q7P3-1		1.4		39423									
标准限值来源		《水泥工业大气污染物排放标准》(GB 4915-2013) 中表 1 标准限值。											

(本页以下空白)

表 19 2#水泥磨 Q8 检测结果一览表

检测类别:		有组织废气				检测断面:				2#水泥磨 Q808			
样品性状描述: 样品容器外观良好、标签清晰规范、保存措施和运输符合要求。													
检测断面基本参数													
温度 (°C)		湿度 (%)		流速 (m/s)		含氧量 (%)		基准含氧量 (%)					
		测定值	平均值	测定值	平均值	测定值	平均值						
104.2		3.0		13.43		--							
104.3	104.2	3.0	3.0	13.54	13.56	--	--	--					
104.1		3.0		13.70		--							
样品编号 (23040116)	检测项目	检测结果 (mg/m ³)		标干流量 (m ³ /h)		排放浓度		排放限值					
		浓度	平均值	测定值	平均值	浓度 (mg/m ³)	排放速率 (kg/h)	浓度标准限值 (mg/m ³)	排放速率限值 (kg/h)				
		8.2		37767									
		7.8	7.9	38071	38122	7.9	0.301	20	--				
Q8P3-1		7.8		38529									
标准限值来源		《水泥工业大气污染物排放标准》(GB 4915-2013) 中表 1 标准限值。											

(本页以下空白)

表 20 3#水泥磨 Q9 检测结果一览表

检测类别:		有组织废气				检测断面:				3#水泥磨 Q9Q9			
样品性状描述: 样品容器外观良好、标签清晰规范、保存措施和运输符合要求。													
检测断面基本参数													
温度 (°C)	湿度 (%)		流速 (m/s)		含氧量 (%)		基准含氧量 (%)						
	测定值	平均值	测定值	平均值	测定值	平均值							
105.2	3.1		13.93		--								
105.5	3.1	3.1	14.02	13.89	--			--					
105.0	3.1		13.71		--								
样品编号 (23040116)	检测项目		检测结果 (mg/m ³)		标干流量 (m ³ /h)		排放浓度		排放限值				
	浓度	平均值	测定值	平均值	测定值	平均值	浓度 (mg/m ³)	排放速率 (kg/h)	浓度标准限值 (mg/m ³)	排放速率限值 (kg/h)			
Q9P1-1	1.8		39022										
Q9P2-1	2.2	2.0	39243	38898	2.0	0.0778	30	--					
Q9P3-1	2.0		38430										
《水泥工业大气污染物排放标准》(GB 4915-2013) 中表 1 标准限值。													
(本页以下空白)													

表 21 1#包装机 Q10 检测结果一览表

检测类别:		有组织废气				检测断面:				1#包装机 Q10◎10			
样品性状描述: 样品容器外观良好、标签清晰规范、保存措施和运输符合要求。													
检测断面基本参数													
温度 (°C)		湿度 (%)		流速 (m/s)		含氧量 (%)		基准含氧量 (%)		排放浓度		排放限值	
		测定值	平均值	测定值	平均值	测定值	平均值						
测定值	平均值	测定值	平均值	测定值	平均值	测定值	平均值	测定值	平均值	浓度 (mg/m ³)	排放速率 (kg/h)	浓度标准限值 (mg/m ³)	排放速率限值 (kg/h)
26.9		3.0		11.05		--		--					
26.7	26.8	3.0	3.0	11.11	11.04	--	--	--	--				
26.8		3.0		10.95		--		--					
样品编号 (23040116)		检测结果 (mg/m ³)		标干流量 (m ³ /h)		排放浓度		排放速率		浓度标准限值 (mg/m ³)		排放速率限值 (kg/h)	
Q10P1-1		浓度	平均值	测定值	平均值	浓度 (mg/m ³)	排放速率 (kg/h)	浓度 (mg/m ³)	排放速率 (kg/h)	浓度标准限值 (mg/m ³)	排放速率限值 (kg/h)		
Q10P2-1	颗粒物	2.1	2.4	17455	17440	2.4	0.0419	2.4	20				
Q10P3-1		2.7		17562									
标准限值来源		2.4		17303									
《水泥工业大气污染物排放标准》(GB 4915-2013) 中表 1 标准限值													

(本页以下空白)

表 22 2#包装机 Q11 检测结果一览表

检测类别:		有组织废气		检测断面:		2#包装机 Q11O11			
样品性状描述: 样品容器外观良好、标签清晰规范、保存措施和运输符合要求。									
检测断面基本参数									
温度 (°C)	湿度 (%)		流速 (m/s)		含氧量 (%)		基准含氧量 (%)		
	测定值	平均值	测定值	平均值	测定值	平均值			
26.2	2.9		11.07		--				
26.3	2.9	2.9	11.21	11.19	--	--	--		
26.1	2.9		11.28		--				
样品编号 (23040116)	检测项目	检测结果 (mg/m ³)		标干流量 (m ³ /h)		排放浓度		排放限值	
		浓度	平均值	测定值	平均值	浓度 (mg/m ³)	排放速率 (kg/h)	浓度标准限值 (mg/m ³)	排放速率限值 (kg/h)
Q11P1-1	颗粒物	1.6		17546					
Q11P2-1		1.8	1.8	17762	17731	1.8	0.0319	20	--
Q11P3-1		2.0		17885					
标准限值来源		《水泥工业大气污染物排放标准》(GB 4915-2013) 中表 1 标准限值							

(本页以下空白)

表 23 3#包装机 Q12 检测结果一览表

检测类别:		有组织废气		检测断面:		3#包装机 Q12O12	
样品性状描述: 样品容器外观良好、标签清晰规范、保存措施和运输符合要求。							
检测断面基本参数							
温度 (°C)		湿度 (%)		流速 (m/s)		含氧量 (%)	
测定值	平均值	测定值	平均值	测定值	平均值	测定值	平均值
45.9		3.1		14.69		--	
45.9	46.0	3.1	3.1	15.02	14.85	--	--
46.1		3.1		14.85		--	
样品编号 (23040116)	检测项目	检测结果 (mg/m ³)		标干流量 (m ³ /h)		排放浓度	
		浓度	平均值	测定值	平均值	浓度 (mg/m ³)	排放速率 (kg/h)
		12.7		16371			
		12.8	12.8	16743	16553	12.8	0.212
Q12P1-1		13.0		16544			
Q12P2-1	颗粒物						20
Q12P3-1							--
标准限值来源		《水泥工业大气污染物排放标准》(GB 4915-2013) 中表 1 标准限值					

(本页以下空白)

表 24 4#包装机 Q13 检测结果一览表

检测类别:		有组织废气		检测断面:		4#包装机 Q13○13	
样品性状描述: 样品容器外观良好、标签清晰规范、保存措施和运输符合要求。							
检测断面基本参数							
温度 (°C)		湿度 (%)		流速 (m/s)		含氧量 (%)	
测定值	平均值	测定值	平均值	测定值	平均值	测定值	平均值
53.3		3.2		9.94		--	
53.7	53.5	3.2	3.2	9.48	9.76	--	--
53.5		3.2		9.85		--	
样品编号 (23040116)	检测项目	检测结果 (mg/m ³)		标干流量 (m ³ /h)		排放浓度	
		浓度	平均值	测定值	平均值	浓度 (mg/m ³)	排放速率 (kg/h)
		2.8		18153			
		3.5	3.2	17288	17806	3.2	0.0570
Q13P1-1		3.3		17977			
Q13P2-1	颗粒物						20
Q13P3-1							--
标准限值来源		《水泥工业大气污染物排放标准》(GB 4915-2013) 中表 1 标准限值					

(本页以下空白)

表 25 5#包装机 Q14 检测结果一览表

检测类别:		有组织废气		检测断面:		5#包装机 Q14①14	
样品性状描述: 样品容器外观良好、标签清晰规范、保存措施和运输符合要求。							
检测断面基本参数							
温度 (°C)		湿度 (%)		流速 (m/s)		含氧量 (%)	
		测定值	平均值	测定值	平均值	测定值	平均值
53.4		3.2		9.98		--	
53.6	53.4	3.2	3.2	10.02	9.95	--	--
53.1		3.2		9.85		--	
样品编号 (23040116)	检测项目	检测结果 (mg/m ³)		标干流量 (m ³ /h)		排放浓度	
		浓度	平均值	测定值	平均值	浓度 (mg/m ³)	排放速率 (kg/h)
		2.7		18218			
		2.7	2.7	18280	18166	2.7	0.0490
Q14P3-1		2.8		17999			
标准限值来源		《水泥工业大气污染物排放标准》(GB 4915-2013) 中表 1 标准限值					

表 26 矿山石灰石破碎机 Q15 检测结果一览表

检测类别:		有组织废气		检测断面:		矿山石灰石破碎机 Q15①15			
样品性状描述: 样品容器外观良好、标签清晰规范、保存措施和运输符合要求。									
检测断面基本参数									
温度 (°C)		湿度 (%)		流速 (m/s)		含氧量 (%)		基准含氧量 (%)	
		测定值	平均值	测定值	平均值	测定值	平均值		
测定值									
55.6		3.1		13.79		--			
55.2	55.5	3.1	3.1	13.31	13.55	--	--	--	
55.6		3.1		13.56		--			
样品编号 (23040116)	检测项目	检测结果 (mg/m ³)		标干流量 (m ³ /h)		排放浓度		排放限值	
		浓度	平均值	测定值	平均值	浓度 (mg/m ³)	排放速率 (kg/h)	浓度标准限值 (mg/m ³)	排放速率限值 (kg/h)
Q15P1-1	颗粒物	19.5		11207					
Q15P2-1		19.6	19.5	10830	11019	19.5	0.215	20	--
Q15P3-1		19.5		11020					
标准限值来源		《水泥工业大气污染物排放标准》(GB 4915-2013) 中表 1 标准限值。							

(本页以下空白)

表 27 1# 混材破碎机 Q16 检测结果一览表

检测类别:		有组织废气		检测断面:		1#混材破碎机 Q16①16	
样品性状描述: 样品容器外观良好、标签清晰规范、保存措施和运输符合要求。							
检测断面基本参数							
温度 (°C)		湿度 (%)		流速 (m/s)		含氧量 (%)	
测定值	平均值	测定值	平均值	测定值	平均值	测定值	平均值
33.8		3.2		22.17		--	
33.6	33.7	3.2	3.2	21.94	22.22	--	--
33.6		3.2		22.56		--	
样品编号 (23040116)	检测项目	检测结果 (mg/m ³)		标干流量 (m ³ /h)		排放浓度	
		浓度	平均值	测定值	平均值	浓度 (mg/m ³)	排放速率 (kg/h)
		1.5		13363			
		1.7	1.6	13233	13402	1.6	0.0214
Q16P3-1		1.7		13610			
标准限值来源		《水泥工业大气污染物排放标准》(GB 4915-2013) 中表 1 标准限值					

(本页以下空白)

表 28 2#混合法破碎机 Q17 检测结果一览表

检测类别:		有组织废气		检测断面:		2#混合法破碎机 Q17①17			
样品性状描述: 样品容器外观良好、标签清晰规范、保存措施和运输符合要求。									
检测断面基本参数									
温度 (°C)	湿度 (%)		流速 (m/s)		含氧量 (%)		基准含氧量 (%)		
	测定值	平均值	测定值	平均值	测定值	平均值			
33.2	3.3		21.98		--				
33.1	3.3	3.3	21.88	21.93	--	--	--		
33.3	3.3		21.92		--				
样品编号 (23040116)	检测结果 (mg/m ³)		标干流量 (m ³ /h)		排放浓度		排放限值		
	浓度	平均值	测定值	平均值	浓度 (mg/m ³)	排放速率 (kg/h)	浓度标准限值 (mg/m ³)	排放速率限值 (kg/h)	
Q17P1-1	15.5		13262		14.9	0.197	20	--	
Q17P2-1	14.7	14.9	13205	13230					
Q17P3-1	14.4		13222						
标准限值来源		《水泥工业大气污染物排放标准》(GB 4915-2013) 中表 1 标准限值							

(本页以下空白)

表 29 1#生料磨 Q18 检测结果一览表

检测类别:		有组织废气				检测断面:				1#生料磨 Q18①18			
样品性状描述: 样品容器外观良好、标签清晰规范、保存措施和运输符合要求。													
检测断面基本参数													
温度 (°C)		湿度 (%)		流速 (m/s)		含氧量 (%)		基准含氧量 (%)					
测定值	平均值	测定值	平均值	测定值	平均值	测定值	平均值	测定值	平均值				
89.3		3.5		19.55		--		--					
89.4	89.3	3.5	3.5	19.93	19.60	--		--					
89.2		3.5		19.31		--		--					
样品编号 (23040116)	检测项目	检测结果 (mg/m ³)		标干流量 (m ³ /h)		排放浓度		排放速率		排放限值			
		浓度	平均值	测定值	平均值	浓度 (mg/m ³)	排放速率 (kg/h)	浓度标准限值 (mg/m ³)	排放速率限值 (kg/h)				
		2.4		76112		2.4	0.183	20	--				
		2.5	2.4	77578	76286								
Q18P3-1		2.4		75169									
标准限值来源													
《水泥工业大气污染物排放标准》(GB 4915-2013) 中表 1 标准限值													
(本页以下空白)													

表 30 2#生料磨 Q19 检测结果一览表

检测类别:		有组织废气		检测断面:		2#生料磨 Q19①19			
样品性状描述: 样品容器外观良好、标签清晰规范、保存措施和运输符合要求。									
检测断面基本参数									
温度 (°C)	湿度 (%)		流速 (m/s)		含氧量 (%)		基准含氧量 (%)		
	测定值	平均值	测定值	平均值	测定值	平均值			
89.7	3.4		19.88		--				
89.9	3.5	3.5	19.29	19.60	--	--	--		
89.8	3.5		19.62		--				
样品编号 (23040116)	检测结果 (mg/m ³)		标干流量 (m ³ /h)		排放浓度		排放限值		
	浓度	平均值	测定值	平均值	浓度 (mg/m ³)	排放速率 (kg/h)	浓度标准限值 (mg/m ³)	排放速率限值 (kg/h)	
Q19P1-1	2.1		77407						
Q19P2-1	2.4	2.3	74991	76155	2.3	0.175	20	--	
Q19P3-1	2.3		76067						
标准限值来源		《水泥工业大气污染物排放标准》(GB 4915-2013) 中表 1 标准限值							

(本页以下空白)

表 31 熟料大库 Q20 检测结果一览表

检测类别:		有组织废气		检测断面:		熟料大库 Q20②20			
样品性状描述: 样品容器外观良好、标签清晰规范、保存措施和运输符合要求。									
检测断面基本参数									
温度 (°C)		湿度 (%)		流速 (m/s)		含氧量 (%)			
		测定值	平均值	测定值	平均值	测定值	平均值		
测定值	51.8	3.1		17.22		--			
		3.1	3.1	17.32	17.22	--	--		
	51.9	3.1		17.11		--			
样品编号 (23040116)	检测项目	检测结果 (mg/m ³)		标干流量 (m ³ /h)		排放浓度 (mg/m ³)	排放速率 (kg/h)	浓度标准限值 (mg/m ³)	排放速率限值(kg/h)
		测定值	平均值	测定值	平均值				
Q20P1-1	颗粒物	2.6		16023		2.7	0.0433	20	--
Q20P2-1		3.0	2.7	16144	16034				
Q20P3-1		2.5		15935					
标准限值来源		《水泥工业大气污染物排放标准》(GB 4915-2013) 中表 1 标准限值							

(本页以下空白)

表 32 1#生料库 Q21 检测结果一览表

检测类别:		有组织废气		检测断面:		1#生料库 Q21①21		
样品性状描述: 样品容器外观良好、标签清晰规范、保存措施和运输符合要求。								
检测断面基本参数								
温度 (°C)	湿度 (%)		流速 (m/s)		含氧量 (%)		基准含氧量 (%)	
	测定值	平均值	测定值	平均值	测定值	平均值		
48.5	3.3		12.20		--			
48.7	3.3	3.3	12.38	12.23	--	--	--	
48.9	3.3		12.12		--			
样品编号 (23040116)	检测结果 (mg/m ³)		标干流量 (m ³ /h)		排放浓度		排放限值	
	浓度	平均值	测定值	平均值	浓度 (mg/m ³)	排放速率 (kg/h)	浓度标准限值 (mg/m ³)	排放速率限值 (kg/h)
Q21P1-1	2.5		17903		2.8	0.0502	20	--
Q21P2-1	2.9	2.8	18154	17940	2.8	0.0502	20	--
Q21P3-1	3.0		17763					
《水泥工业大气污染物排放标准》(GB 4915-2013) 中表 1 标准限值								
(本页以下空白)								

表 33 2#生料库 Q22 检测结果一览表

检测类别:		有组织废气		检测断面:		2#生料库 Q22O22	
样品性状描述: 样品容器外观良好、标签清晰规范、保存措施和运输符合要求。							
检测断面基本参数							
温度 (°C)		湿度 (%)		流速 (m/s)		含氧量 (%)	
		测定值	平均值	测定值	平均值	测定值	平均值
47.8		3.1		12.01		--	
48.1	48.0	3.1	3.1	12.13	12.06	--	--
48.1		3.1		12.03		--	
样品编号 (23040116)	检测项目	检测结果 (mg/m ³)		标干流量 (m ³ /h)		排放浓度	
		浓度	平均值	测定值	平均值	浓度 (mg/m ³)	排放速率 (kg/h)
		3.6		17626			
		3.6	3.6	17787	17685	3.6	0.0637
Q22P1-1		3.7		17641			
Q22P2-1	颗粒物						
Q22P3-1							
标准限值来源		《水泥工业大气污染物排放标准》(GB 4915-2013) 中表 1 标准限值					

(本页以下空白)

表 34 石灰石入库 Q23 检测结果一览表

检测类别:		有组织废气		检测断面:		石灰石入库 Q23①23	
样品性状描述: 样品容器外观良好、标签清晰规范、保存措施和运输符合要求。							
检测断面基本参数							
温度 (°C)		湿度 (%)		流速 (m/s)		含氧量 (%)	
测定值	平均值	测定值	平均值	测定值	平均值	测定值	平均值
49.7		2.9		12.21		--	
49.9	49.8	2.9	2.9	12.11	12.19	--	--
49.8		2.9		12.25		--	
样品编号 (23040116)	检测项目	检测结果 (mg/m ³)		标干流量 (m ³ /h)		排放浓度	
		浓度	平均值	测定值	平均值	浓度 (mg/m ³)	排放速率 (kg/h)
		17.6	17.5	5695	5684	17.5	0.0995
		17.2		5645			
Q23P1-1							
Q23P2-1	颗粒物						20
Q23P3-1							--
标准限值来源		《水泥工业大气污染物排放标准》(GB 4915-2013) 中表 1 标准限值					

(本页以下空白)

表 35 石灰石出库 Q24 检测结果一览表

检测类别:		有组织废气		检测断面:		石灰石出库 Q24②24	
样品性状描述: 样品容器外观良好、标签清晰规范、保存措施和运输符合要求。							
检测断面基本参数							
温度 (°C)		湿度 (%)		流速 (m/s)		含氧量 (%)	
		测定值	平均值	测定值	平均值	测定值	平均值
48.9		3.1		11.67		--	
48.7	48.8	3.1	3.1	11.85	11.80	--	--
48.9		3.1		11.89		--	
样品编号 (23040116)	检测项目	检测结果 (mg/m ³)		标干流量 (m ³ /h)		排放浓度	
		浓度	平均值	测定值	平均值	浓度 (mg/m ³)	排放速率 (kg/h)
Q24P1-1	颗粒物	13.4	13.2	5420	5483	13.2	0.0724
Q24P2-1		12.9		5507			
Q24P3-1		13.4		5523			
标准限值来源		《水泥工业大气污染物排放标准》(GB 4915-2013) 中表 1 标准限值					
(本页以下空白)							

表 36 熟料库底 6622、熟料库底 6623 合并排口 Q25 检测结果一览表

检测类别:	有组织废气		检测断面:		熟料库底 6622、熟料库底 6623 合并排口 Q25◎25	
	温度 (°C)	湿度 (%)	流速 (m/s)	含氧量 (%)	基准含氧量 (%)	
样品性状描述: 样品容器外观良好、标签清晰规范、保存措施和运输符合要求。						
检测断面基本参数						
测定值	平均值	测定值	平均值	测定值	平均值	
51.4		3.0		18.23	--	
51.0	50.9	3.0	3.0	18.12	--	--
50.2		3.0		18.29	--	
样品编号 (23040116)	检测项目	检测结果 (mg/m ³)	标干流量 (m ³ /h)	排放浓度 (mg/m ³)	排放速率 (kg/h)	浓度标准限值 (mg/m ³)
Q25P1-1	颗粒物	测定值	测定值	2.0	17024	
Q25P2-1		平均值	平均值	2.0	17034	20
Q25P3-1		测定值	测定值	2.1	17138	
标准限值来源	《水泥工业大气污染物排放标准》(GB 4915-2013) 中表 1 标准限值					

(本页以下空白)

表 37 熟料库底 6624、熟料库底 6625 合并排口 Q26 检测结果一览表

检测类别:		有组织废气		检测断面:		熟料库底 6624、熟料库底 6625 合并排口 Q26②26			
样品性状描述: 样品容器外观良好、标签清晰规范、保存措施和运输符合要求。									
检测断面基本参数									
温度 (°C)		湿度 (%)		流速 (m/s)		含氧量 (%)			
测定值	平均值	测定值	平均值	测定值	平均值	测定值	平均值		
50.5		3.0		16.83		--			
50.8	50.6	3.0	3.0	16.97	16.81	--	--		
50.6		3.0		16.62		--			
样品编号 (23040116)	检测项目	检测结果 (mg/m ³)		标干流量 (m ³ /h)		排放浓度 (mg/m ³)	排放速率 (kg/h)	浓度标准限值 (mg/m ³)	排放速率限值 (kg/h)
Q26P1-1	颗粒物	测定值	1.5	测定值	15755	1.6	0.0252	20	---
Q26P2-1		测定值	1.4	测定值	15870				
Q26P3-1		测定值	1.8	测定值	15559				
标准限值来源		《水泥工业大气污染物排放标准》(GB 4915-2013) 中表 1 标准限值							

(本页以下空白)

表 38 1#熟料汽散装机 Q38 检测结果一览表

检测类别:		有组织废气		检测断面:		1#熟料汽散装机 Q38◎38			
样品性状描述: 样品容器外观良好、标签清晰规范、保存措施和运输符合要求。									
检测断面基本参数									
温度 (°C)	湿度 (%)		流速 (m/s)		含氧量 (%)		基准含氧量 (%)		
	测定值	平均值	测定值	平均值	测定值	平均值			
29.5	3.3		8.01		--				
29.3	3.3	29.3	8.10	8.06	--	--	--		
29.2	3.3		8.08		--				
样品编号 (23040116)	检测项目		标干流量 (m ³ /h)		排放浓度		排放限值		
	浓度	平均值	测定值	平均值	浓度 (mg/m ³)	排放速率 (kg/h)	浓度标准限值 (mg/m ³)	排放速率限值 (kg/h)	
Q38P1-1	12.4		4860						
Q38P2-1	11.9	12.1	4918	4895	12.1	0.0592	20	--	
Q38P3-1	12.1		4908						
标准限值来源		《水泥工业大气污染物排放标准》(GB 4915-2013) 中表 1 标准限值							

(本页以下空白)

表 39 2#熟料汽散装机 Q39 检测结果一览表

检测类别:		有组织废气		检测断面:		2#熟料汽散装机 Q39◎39			
样品性状描述: 样品容器外观良好、标签清晰规范、保存措施和运输符合要求。									
检测断面基本参数									
温度 (°C)		湿度 (%)		流速 (m/s)		含氧量 (%)		基准含氧量 (%)	
		测定值	平均值	测定值	平均值	测定值	平均值		
28.5		3.2		7.73		--			
28.7	28.7	3.2	3.2	7.78	7.80	--	--	--	
28.9		3.2		7.90		--			
样品编号 (23040116)	检测项目	检测结果 (mg/m ³)		标干流量 (m ³ /h)		排放浓度		排放限值	
		浓度	平均值	测定值	平均值	浓度 (mg/m ³)	排放速率 (kg/h)	浓度标准限值 (mg/m ³)	排放速率限值 (kg/h)
Q39P1-1	颗粒物	6.1		6757					
Q39P2-1		5.7	5.8	6796	6816	5.8	0.0395	20	--
Q39P3-1		5.7		6896					
标准限值来源		《水泥工业大气污染物排放标准》(GB 4915-2013) 中表 1 标准限值							

(本页以下空白)

表 40 3#熟料火散装机 Q40 检测结果一览表

检测类别:		有组织废气		检测断面:		3#熟料火散装机 Q40④40			
样品性状描述: 样品容器外观良好、标签清晰规范、保存措施和运输符合要求。									
检测断面基本参数									
温度 (°C)	湿度 (%)		流速 (m/s)		含氧量 (%)		基准含氧量 (%)		
	测定值	平均值	测定值	平均值	测定值	平均值			
29.7	3.5		7.45		--				
29.6	3.5	29.6	7.47	7.48	--	--	--		
29.4	3.5		7.51		--				
样品编号 (23040116)	检测结果 (mg/m ³)		标干流量 (m ³ /h)		排放浓度		排放限值		
	浓度	平均值	测定值	平均值	浓度 (mg/m ³)	排放速率 (kg/h)	浓度标准限值 (mg/m ³)	排放速率限值 (kg/h)	
Q40P1-1	2.4		5316						
Q40P2-1	2.8	2.5	5332	5337	2.5	0.0133	20	--	
Q40P3-1	2.4		5363						
标准限值来源		《水泥工业大气污染物排放标准》(GB 4915-2013) 中表 1 标准限值							

(本页以下空白)

表 41 4#熟料火散装机 Q41 检测结果一览表

检测类别:		有组织废气		检测断面:		4#熟料火散装机 Q41①41	
样品性状描述: 样品容器外观良好、标签清晰规范、保存措施和运输符合要求。							
检测断面基本参数							
温度 (°C)		湿度 (%)		流速 (m/s)		含氧量 (%)	
测定值	平均值	测定值	平均值	测定值	平均值	测定值	平均值
29.5		3.4		7.61		--	
29.4	29.5	3.4	3.4	7.65	7.62	--	--
29.6		3.4		7.59		--	
样品编号 (23040116)	检测项目	检测结果 (mg/m ³)		标干流量 (m ³ /h)		排放浓度	
		浓度	平均值	测定值	平均值	浓度 (mg/m ³)	排放量 (kg/h)
		1.9		5442			
		2.3	2.1	5473	5447	2.1	0.0114
Q41P1-1							
Q41P2-1	颗粒物					20	--
Q41P3-1							
标准限值来源		《水泥工业大气污染物排放标准》(GB 4915-2013) 中表 1 标准限值					

(本页以下空白)

表 42 1#水泥汽车散装 Q43 检测结果一览表

检测类别:		有组织废气		检测断面:		1#水泥汽车散装 Q43④43			
样品性状描述: 样品容器外观良好、标签清晰规范、保存措施和运输符合要求。									
检测断面基本参数									
温度 (°C)	湿度 (%)		流速 (m/s)		含氧量 (%)		基准含氧量 (%)		
	测定值	平均值	测定值	平均值	测定值	平均值			
38.6	3.3		20.89		--				
38.2	3.3	3.3	21.10	20.99	--	--	--		
38.4	3.3		20.99		--				
样品编号 (23040116)	检测项目	检测结果 (mg/m ³)		标干流量 (m ³ /h)		排放浓度		排放限值	
		浓度	平均值	测定值	平均值	浓度 (mg/m ³)	排放速率 (kg/h)	浓度标准限值 (mg/m ³)	排放速率限值 (kg/h)
Q43P1-1	颗粒物	2.8	2.9	9664	9725	2.9	0.0282	20	--
Q43P2-1		2.8		9783					
Q43P3-1		3.2		9727					
标准限值来源		《水泥工业大气污染物排放标准》(GB 4915-2013) 中表 1 标准限值							

(本页以下空白)

表 43 2#水泥汽车散装 Q44 检测结果一览表

检测类别:		有组织废气		检测断面:		2#水泥汽车散装 Q44④44	
样品性状描述: 样品容器外观良好、标签清晰规范、保存措施和运输符合要求。							
检测断面基本参数							
温度 (°C)		湿度 (%)		流速 (m/s)		含氧量 (%)	
		测定值	平均值	测定值	平均值	测定值	平均值
37.8		3.5		20.74		--	
37.9	37.7	3.5	3.5	20.80	20.84	--	--
37.3		3.5		20.98		--	
样品编号 (23040116)	检测项目	检测结果 (mg/m ³)		标干流量 (m ³ /h)		排放浓度	
		浓度	平均值	测定值	平均值	浓度 (mg/m ³)	排放速率 (kg/h)
		2.0		9603			
		1.9	1.9	9628	9656	1.9	0.0183
Q44P1-1							
Q44P2-1	颗粒物						
Q44P3-1							
标准限值来源		《水泥工业大气污染物排放标准》(GB 4915-2013) 中表 1 标准限值					

(本页以下空白)

表 44 3#水泥汽车散装 Q45 检测结果一览表

检测类别:		有组织废气		检测断面:		3#水泥汽车散装 Q45④45	
样品性状描述: 样品容器外观良好、标签清晰规范、保存措施和运输符合要求。							
检测断面基本参数							
温度 (°C)	湿度 (%)		流速 (m/s)		含氧量 (%)		基准含氧量 (%)
	测定值	平均值	测定值	平均值	测定值	平均值	
37.9	2.8		21.86		--		
37.7	2.8	2.8	21.46	21.61	--	--	--
38.1	2.8		21.52		--		
样品编号 (23040116)	检测结果 (mg/m ³)		标干流量 (m ³ /h)		排放浓度		排放限值
	浓度	平均值	测定值	平均值	浓度 (mg/m ³)	排放速率 (kg/h)	
Q45P1-1	2.7		24497				
Q45P2-1	3.0	2.9	24052	24216	2.9	0.0702	20
Q45P3-1	3.0		24098				--
标准限值来源		《水泥工业大气污染物排放标准》(GB 4915-2013) 中表 1 标准限值					

(本页以下空白)

表 45 4#水泥汽车散装 Q46 检测结果一览表

检测类别:		有组织废气		检测断面:		4#水泥汽车散装 Q46④46			
样品性状描述: 样品容器外观良好、标签清晰规范、保存措施和运输符合要求。									
检测断面基本参数									
温度 (°C)		湿度 (%)		流速 (m/s)		含氧量 (%)			
测定值	平均值	测定值	平均值	测定值	平均值	测定值	平均值		
38.3		2.9		21.33		--			
38.1	38.3	2.9	2.9	21.10	21.4	--	--		
38.6		2.9		21.63		--			
样品编号 (23040116)	检测项目	检测结果 (mg/m ³)		标干流量 (m ³ /h)		排放浓度		排放限值	
		浓度	平均值	测定值	平均值	浓度 (mg/m ³)	排放速率 (kg/h)	浓度标准限值 (mg/m ³)	排放速率限值 (kg/h)
		1.3		23843		1.3	0.0310	20	--
		1.3	1.3	23586	23863				
Q46P1-1									
Q46P2-1	颗粒物								
Q46P3-1									
标准限值来源		《水泥工业大气污染物排放标准》(GB 4915-2013) 中表 1 标准限值							

(本页以下空白)

表 46 5#水泥火车散装 Q47 检测结果一览表

检测类别:		有组织废气		检测断面:		5#水泥火车散装 Q47④47			
样品性状描述: 样品容器外观良好、标签清晰规范、保存措施和运输符合要求。									
检测断面基本参数									
温度 (°C)	平均值	湿度 (%)		流速 (m/s)		含氧量 (%)		基准含氧量 (%)	
		测定值	平均值	测定值	平均值	测定值	平均值		
29.5		3.4		7.52		--			
29.9	29.6	3.4	3.4	7.63	7.66	--	--	--	
29.4		3.4		7.83		--			
样品编号 (23040116)	检测项目	检测结果 (mg/m ³)		标干流量 (m ³ /h)		排放浓度		排放限值	
		浓度	平均值	测定值	平均值	浓度 (mg/m ³)	排放速率 (kg/h)	浓度标准限值 (mg/m ³)	排放速率限值 (kg/h)
Q47P1-1	颗粒物	1.8	1.9	5347	5444	1.9	0.0103	20	--
Q47P2-1		1.9		5416					
Q47P3-1		2.1		5569					
标准限值来源		《水泥工业大气污染物排放标准》(GB 4915-2013) 中表 1 标准限值							

(本页以下空白)

表 47 6#水泥火车散装 Q48 检测结果一览表

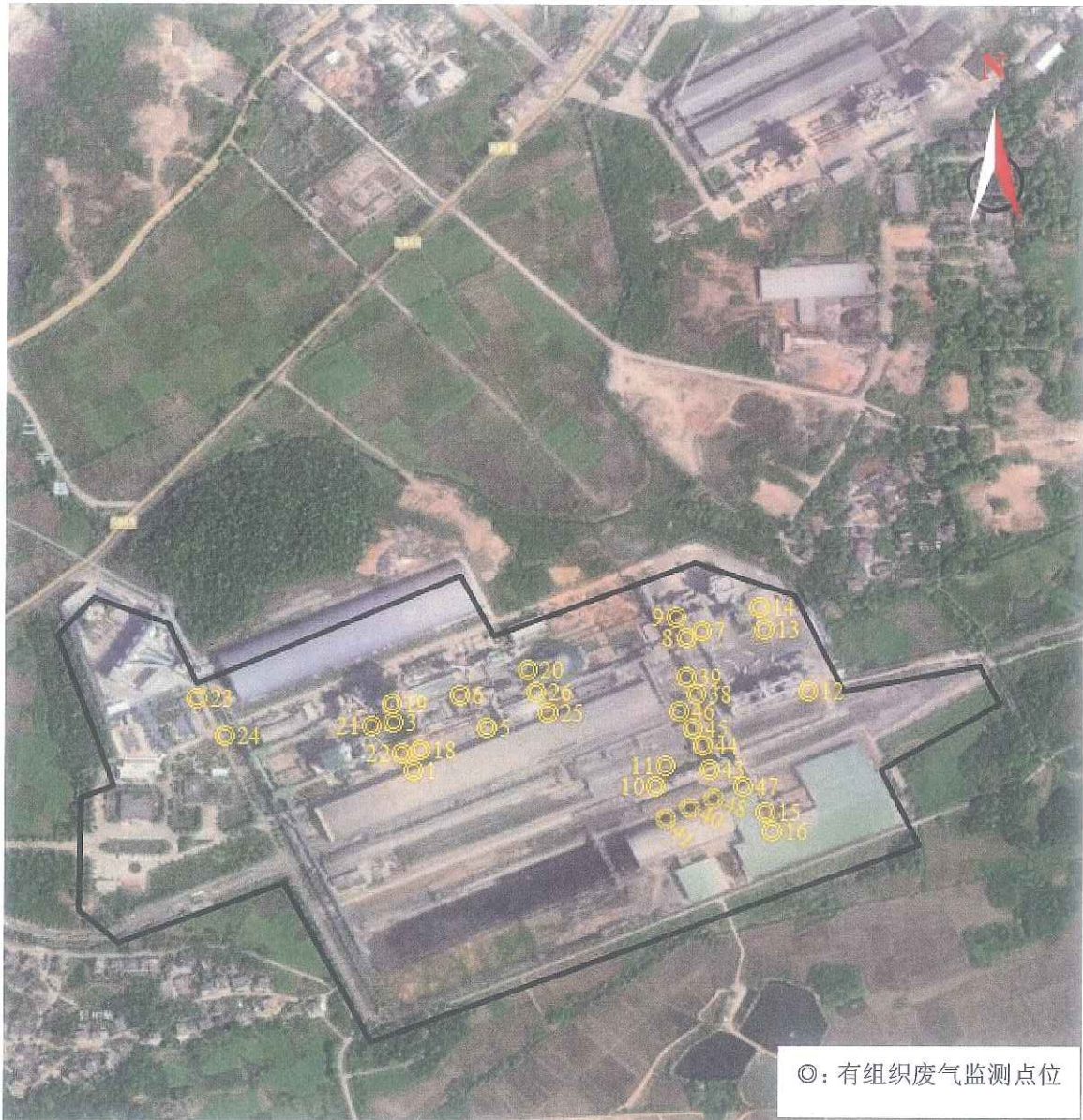
检测类别:		有组织废气		检测断面:		6#水泥火车散装 Q48④48	
样品性状描述: 样品容器外观良好、标签清晰规范、保存措施和运输符合要求。							
检测断面基本参数							
温度 (°C)		湿度 (%)		流速 (m/s)		含氧量 (%)	
		测定值	平均值	测定值	平均值	测定值	平均值
28.9		3.6		7.89		--	
29.1	29.1	3.6	3.6	7.92	7.94	--	--
29.2		3.6		8.01		--	
样品编号 (23040116)	检测项目	检测结果 (mg/m ³)		标干流量 (m ³ /h)		排放浓度	
		浓度	平均值	测定值	平均值	浓度 (mg/m ³)	排放速率 (kg/h)
		2.4		5610		2.5	0.0141
		2.7	2.5	5627	5641	20	--
Q48P1-1		2.4		5610			
Q48P2-1	颗粒物	2.7	2.5	5627	5641	2.5	0.0141
Q48P3-1		2.4		5686			
标准限值来源		《水泥工业大气污染物排放标准》(GB 4915-2013) 中表 1 标准限值。					

---报告结束---

检测报告专用章

36110001288811

附图：



附图一 江西玉山万年青水泥有限公司 2023 年第二季度环境自行监测检测点位示意图（生产厂区）

附图：



附图二 江西玉山万年青水泥有限公司 2023 年第二季度环境自行监测检测点位示意图 (生产厂区)

附图：



附图三 江西玉山万年青水泥有限公司 2023 年第二季度环境自行监测
检测点位示意图（马鞍山矿山）

附图：



附图四 江西玉山万年青水泥有限公司 2023 年第二季度环境自行监测
检测点位示意图（马鞍山矿山）

附图：



附图五 江西玉山万年青水泥有限公司 2023 年第二季度环境自行监测
检测点位示意图（后背山矿山）

附图：



附图六 江西玉山万年青水泥有限公司 2023 年第二季度环境自行监测
检测点位示意图（后背山矿山）

附图：



附图七 江西玉山万年青水泥有限公司 2023 年第二季度环境自行监测检测点位示意图