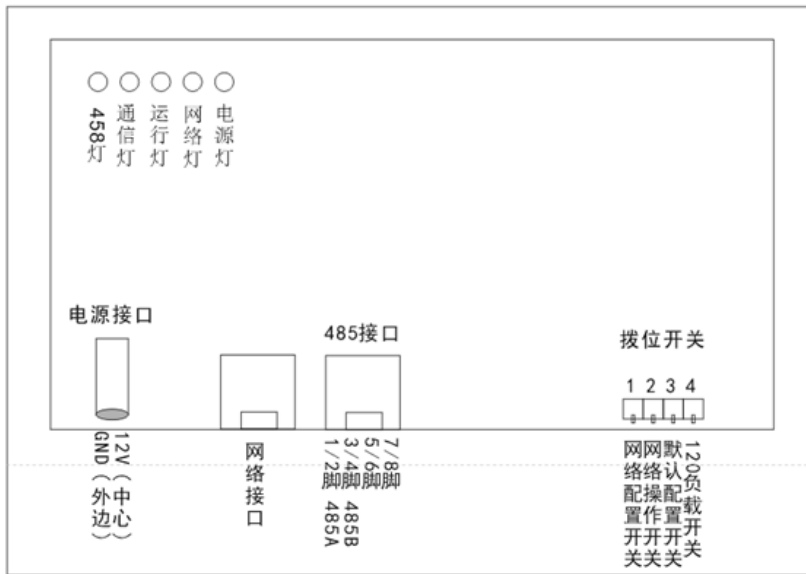


一. 网络通信模块系统接线图

网络通信模块系统接线图:



1. 网络通信模块接线:

- ①. **电源线:** 12V: 接电源线到工程主机的有线接口+12
GND: 接电源线到工程主机的有线接口 GND
- ②. **网络线:** 接网线到网络交换机 (网线为标准交叉线)
- ③. **485 线: 网络模块 485 接口为 RJ45 接口**
网络模块 485 接口的 1/2 脚为 485A, 接工程主机有线接口 A
网络模块 485 接口的 3/4 脚为 485B, 接工程主机有线接口 B
网络模块 485 接口的 5, 6, 7, 8 脚暂不接任何接口。

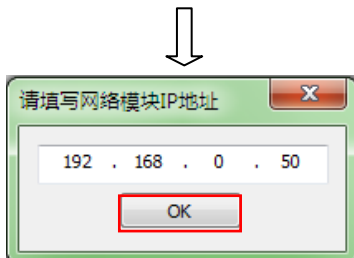
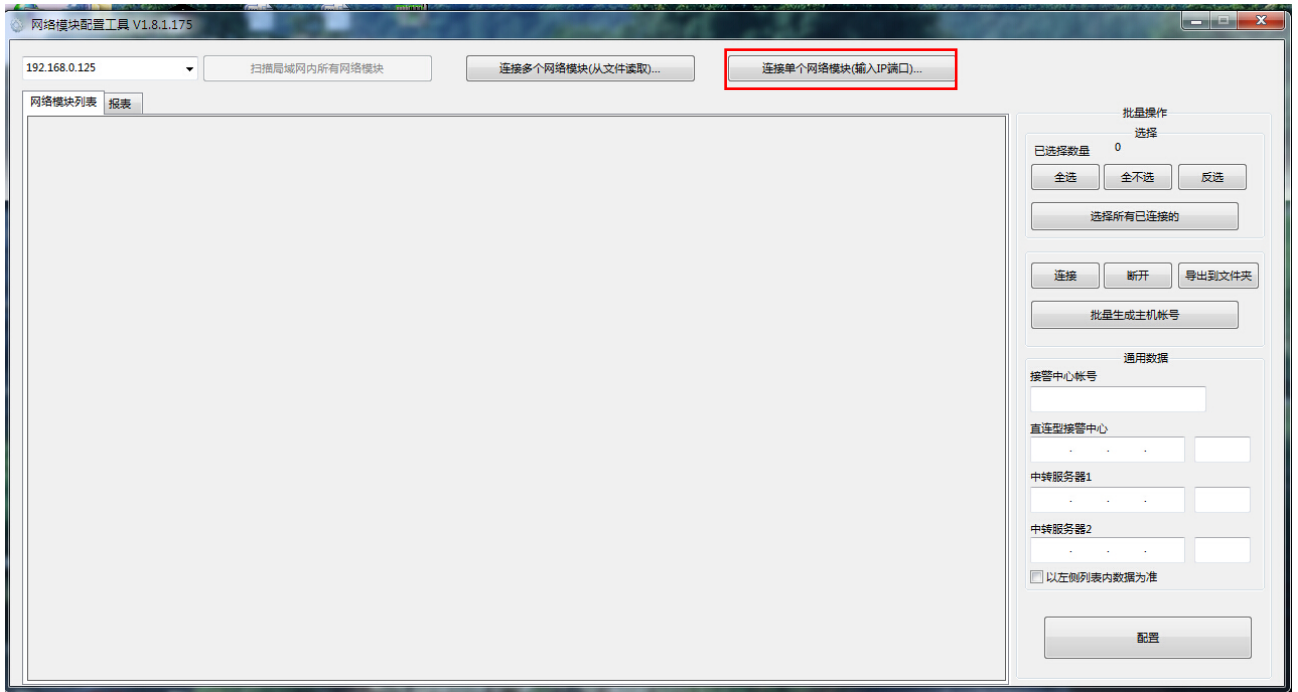
2. 网络通信模块硬件操作:

- ①. 给网络模块连上网线与 485 线
- ②. 给网络通信模块断电
- ③. 把网络通信模块红色拨位开关的“123”拨到“ON”(向下拨)
- ④. 网络通信模块上电, 看运行灯是否闪烁。
- ⑤. 把网络通信模块红色拨位开关的“123”拨到“OFF”(向上拨)

正常工作状态: 电源灯: 常亮
运行灯: 闪烁
网络灯: 闪烁
通信灯: 灭
485 灯: 闪烁

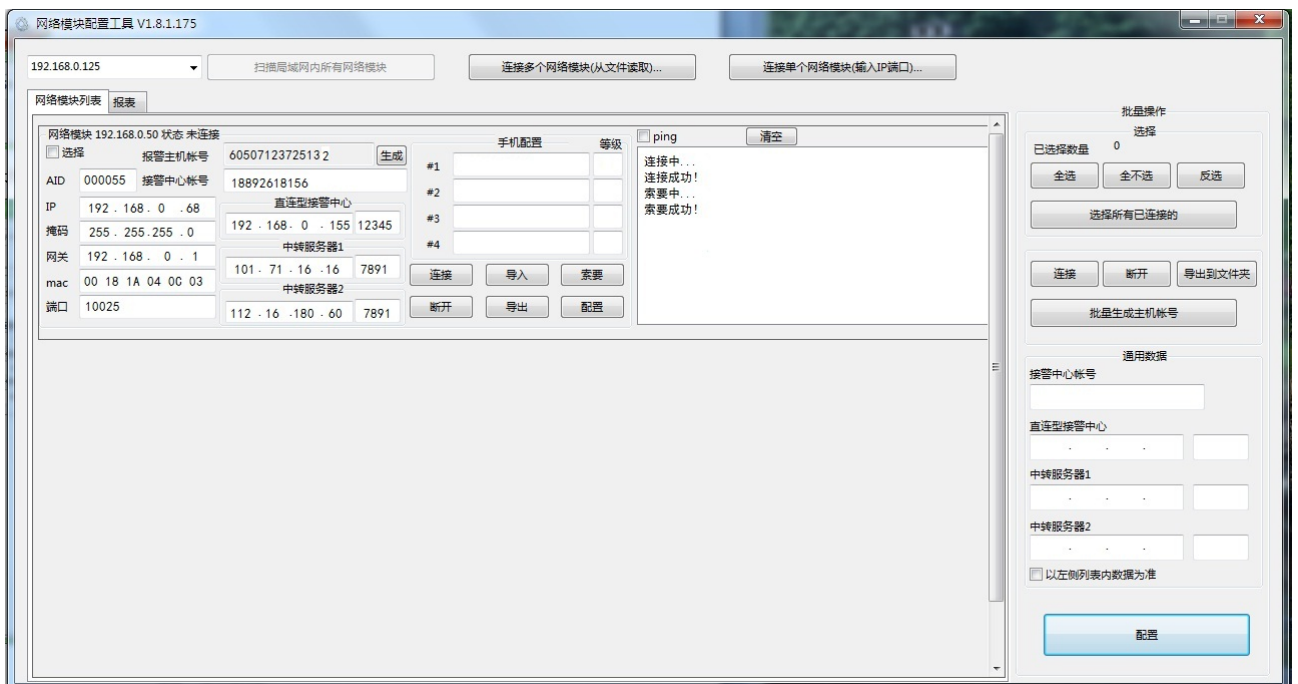
二. 连接单个网络通信模块

1. 当应用网段为非 192.168.0.1 网段，修改配置电脑 IP 为 192.168.0.1 网段的数据。192.168.0.1 网段则不用修改。
2. 双击“网络模块批量配置工具”
3. 点击“连接单个网络模块（手动输入）”

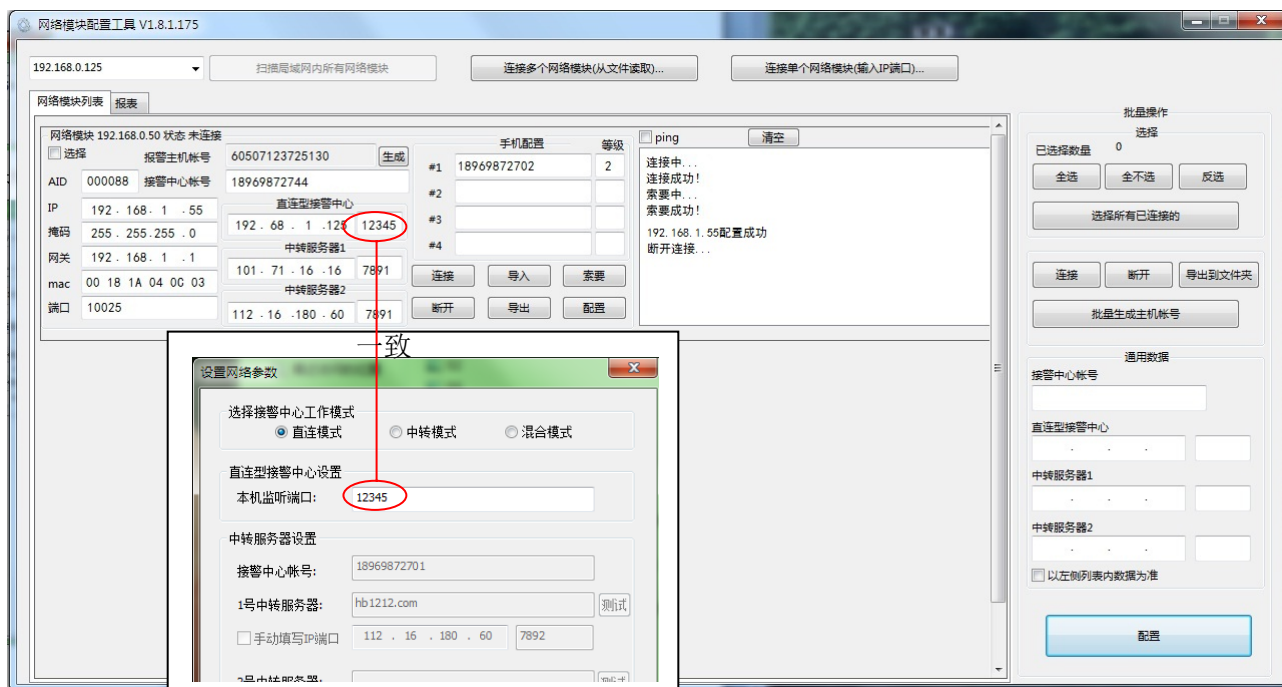


IP 地址：192.168.0.50（网络模块初始化后的登录 IP。默认）

4. 网络模块列表：网络模块的出厂配置信息及数据修改



↓ 修改数据



网络模块 192.168.0.50 状态: 已连接 (表示网络模块已连上配置工具)

□自动 ping: 当网络模块状态为未连接时, 可以用自动 ping 功能, 看是否能连接。

当网络模块状态为已连接时, 不需要用此功能。

□选择: ✓勾选: 选择该网络通信模块

用户 ID: 000000-009999 (6 位数字)

组建的一个网内, 不允许出现 ID 号完全相同的两个通信模块, 否则系统将无法正常工作

I P: 网络通信模块的 IP 地址, 修改为配置电脑所在网段的 IP, 并不与网段上的其他 IP 冲突。

注意 1: 网络模块的初始登录 IP 为 192.168.0.50,

在 192.168.0.1 网段, 不建议网络模块的 IP 地址配置为 192.168.0.50,

当有多个模块需要配置时, 重复的 IP 会导致网络模块的信息索要不出来。

注意 2: 记住配置后的网络模块的 IP 地址, 下次登录时使用。

IP 掩码: 网络通信模块所在网段的掩码

IP 网关: 网络通信模块所在网段的网关

端口号: 10025 (默认, 不能修改), 所有网络通信模块的端口号必须一致。

MAC 地址: MAC 是网络通信模块网络接口的物理地址, 此项不需要修改。

报警主机账号生成: 14 位数字, 网络模块序列号, 由软件自动生成。

接警中心账号: 与接警中心软件短信模块手机号码一致。

直连型接警中心: IP 地址 (局域网或公网上的某个固定 IP) 端口号: 1025-65534

中转服务器: 恒博中转服务器 IP: 101.71.16.16 端口号: 7891 (网络通信模块连服务器端口号)

备用服务器: 恒博中转服务器 IP: 112.16.180.60 端口号: 7891 (网络通信模块连服务器端口号)

手机 1—手机 4: 支持 4 个手机 APP 客户端。

5. 配置: 配置完毕后, 网络通信模块会重启。配置成功与否及网络通信模块的连接状态会在右侧列表中显示。

网络模块重启后指示灯状态如下: (此时网络模块指示灯状态为连上接警中心的正常工作状态)

当网络模块连接一个接警中心时	当网络模块连接两个接警中心时
电源灯: 常亮	电源灯: 常亮
运行灯: 闪烁	运行灯: 闪烁
网络灯: 闪烁	网络灯: 闪烁
通信灯: 闪烁	通信灯: 常亮
485 灯: 闪烁	485 灯: 闪烁

6. 导出: 网络通信模块配置信息以 XML 的格式另存。备份配置信息。

7. 导入: 此功能用于替换网络通信模块用。导入之前导出的 XML 文件, 点配置即可。