



# KX200数字处理器 快速使用指南

# 目录

01 - 下载GUI.....	3
02 - 登入GUI.....	7
03 - 修改密码 .....	9
04 - 恢复密码 .....	10
05 - 信号流程图 .....	11
06 - 修改麦克风设置 .....	12
07 - 修改回声设置 .....	13
08 - 自动反馈抑制 .....	14
09 - 设备选项 .....	15
10 - 保存预置选项 .....	16
11 - 均衡器快捷设置 .....	17
12 - 选择音箱型号 .....	18
13 - 编辑保存麦克风参数 .....	19
14 - 编辑保存音箱参数 .....	22
15 - 升级固件 .....	24
16 - VOD遥控.....	25
17 - 设置麦克风音量 .....	27

# 01- 下载GUI

## 操作步骤:

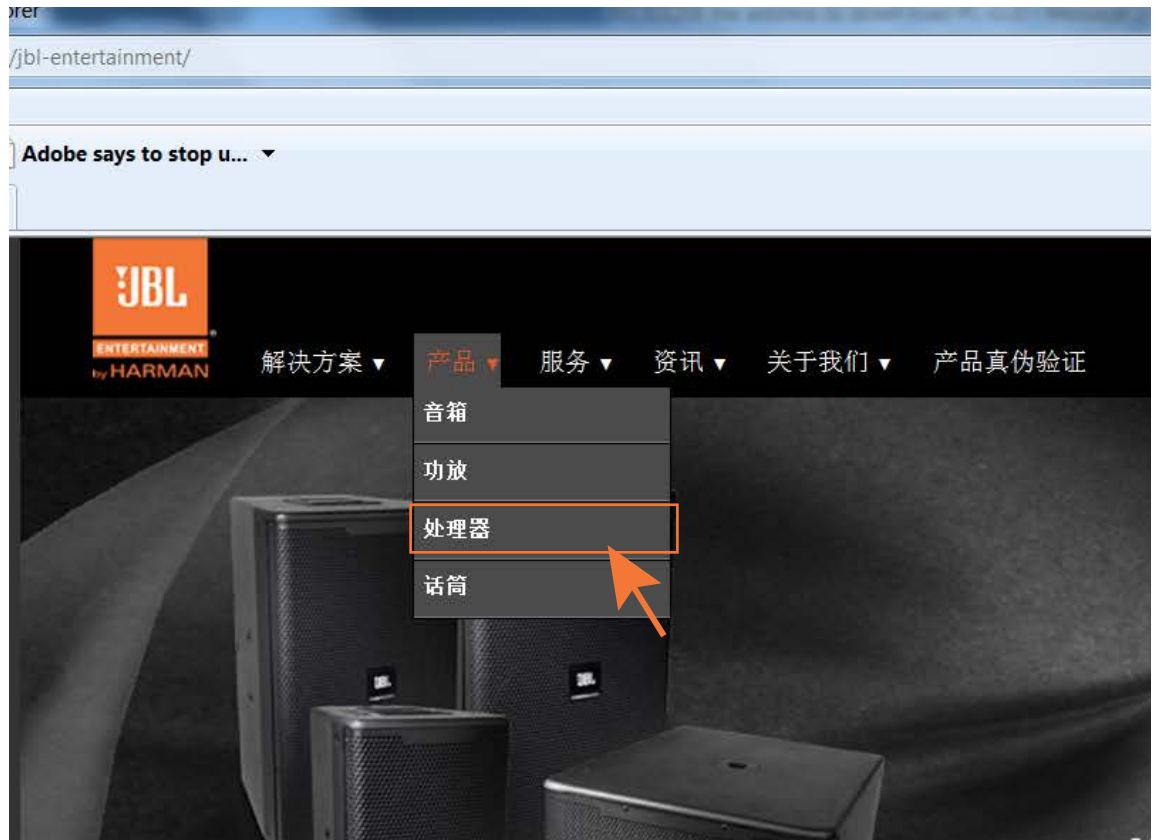
1. 点击该地址进入网站: <http://www.harmanpro.com.cn/jbl-entertainment/>。



# 01- 下载GUI

操作步骤：

2. 选择产品。
3. 点击处理器。



# 01- 下载GUI

## 操作步骤:

4. 点击KX200 (如图)。



**JBL**  
ENTERTAINMENT  
by HARMAN

解决方案 ▾ 产品 ▾ 服务 ▾ 资讯 ▾ 关于我们 ▾ 产品真伪验证

首页 > 产品 > 处理器

### 处理器

JBL娱乐音响携JBL数十年品质传承在中国推出的各系列扬声器系列，全面满足各类娱乐场所的听音需求，包括慢摇吧，迪厅，KTV，高端音乐会所，夜总会，慢摇吧，迪厅，俱乐部，练歌房，多功能厅，酒吧，咖啡馆。

### 处理器

JBL不断致力于做改进产品的相关研究生产方法、及新设计改良应用到现有，因此，任何当前JBL产品在某种程度上品，如无特别说明，这些产品仍等同

### 处理器分类

 **KX200**

JBL KX200是一款专为KTV娱乐市场设计的、功能强大的数字效果处理器。它不仅提供多种音频连接，而且还融合了众推崇的dbx®处理器与Lexicon®效果器技术。大尺寸的LCD屏，显示参数信息更加全面和直观，使面板操作变得便捷。供更为直观的操作体验，手指轻点，所见即所得，给您带来美妙的卡拉OK体验。

**KX200**

# 01- 下载GUI

## 操作步骤：

5. 选择技术支持资料下载。
6. 点击JBL KX200\_Version 1.1.3.0下载文件至电脑。



## 02 - 登入GUI

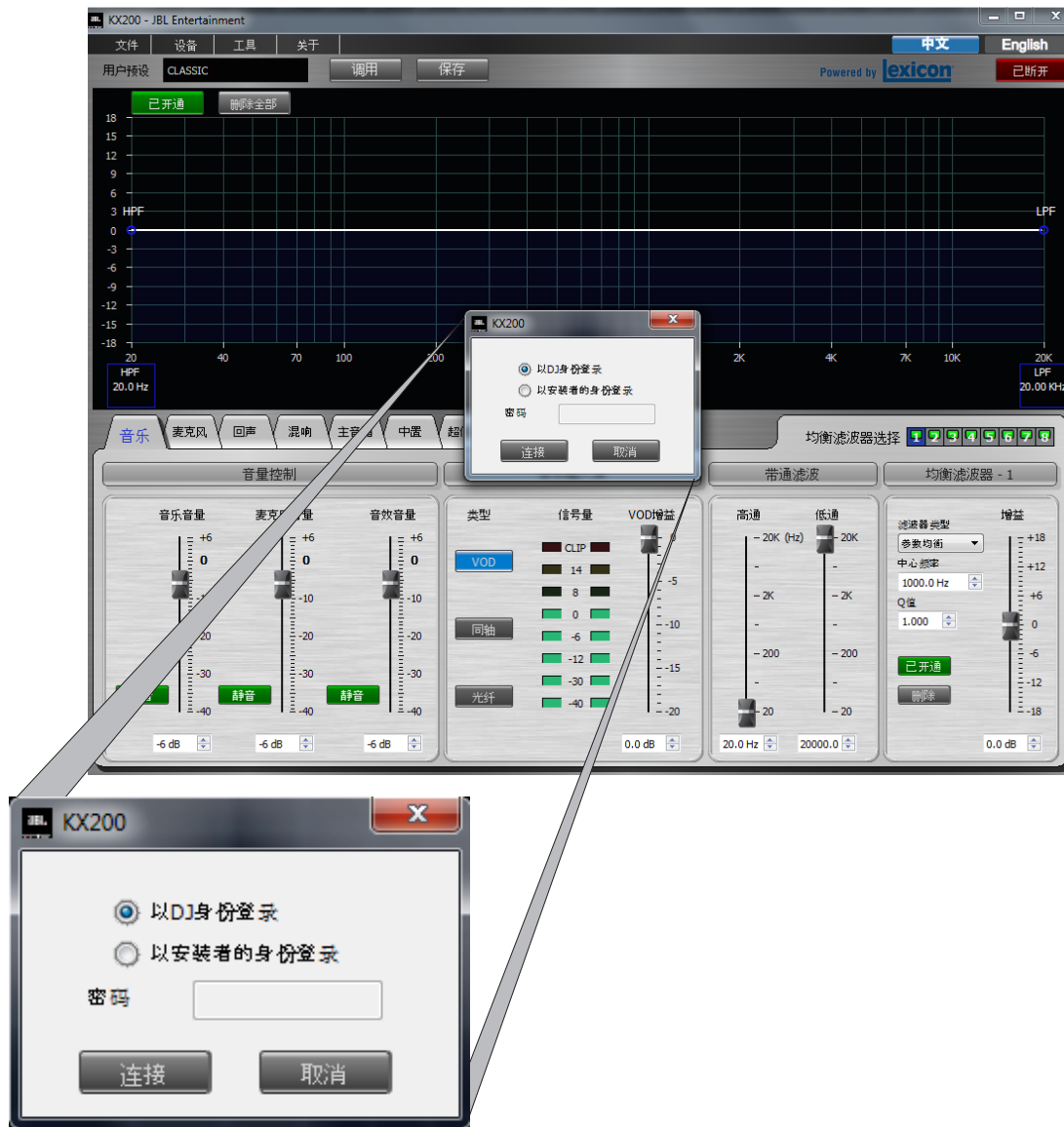
### 操作步骤:

1. 开启KX200。
2. 使用USB线连接KX200至电脑。
3. 点击运行文件夹中KX200 GUI。
4. 点击连接状态至已连接。
5. 选择以DJ身份登录（如图）或以安装者身份登录（见下一页）。

### 注意:

如以DJ身份登录:

1. 登录无需密码;
2. 部分功能无法使用;
3. 部分设置与参数无法修改。



## 02 - 登入GUI

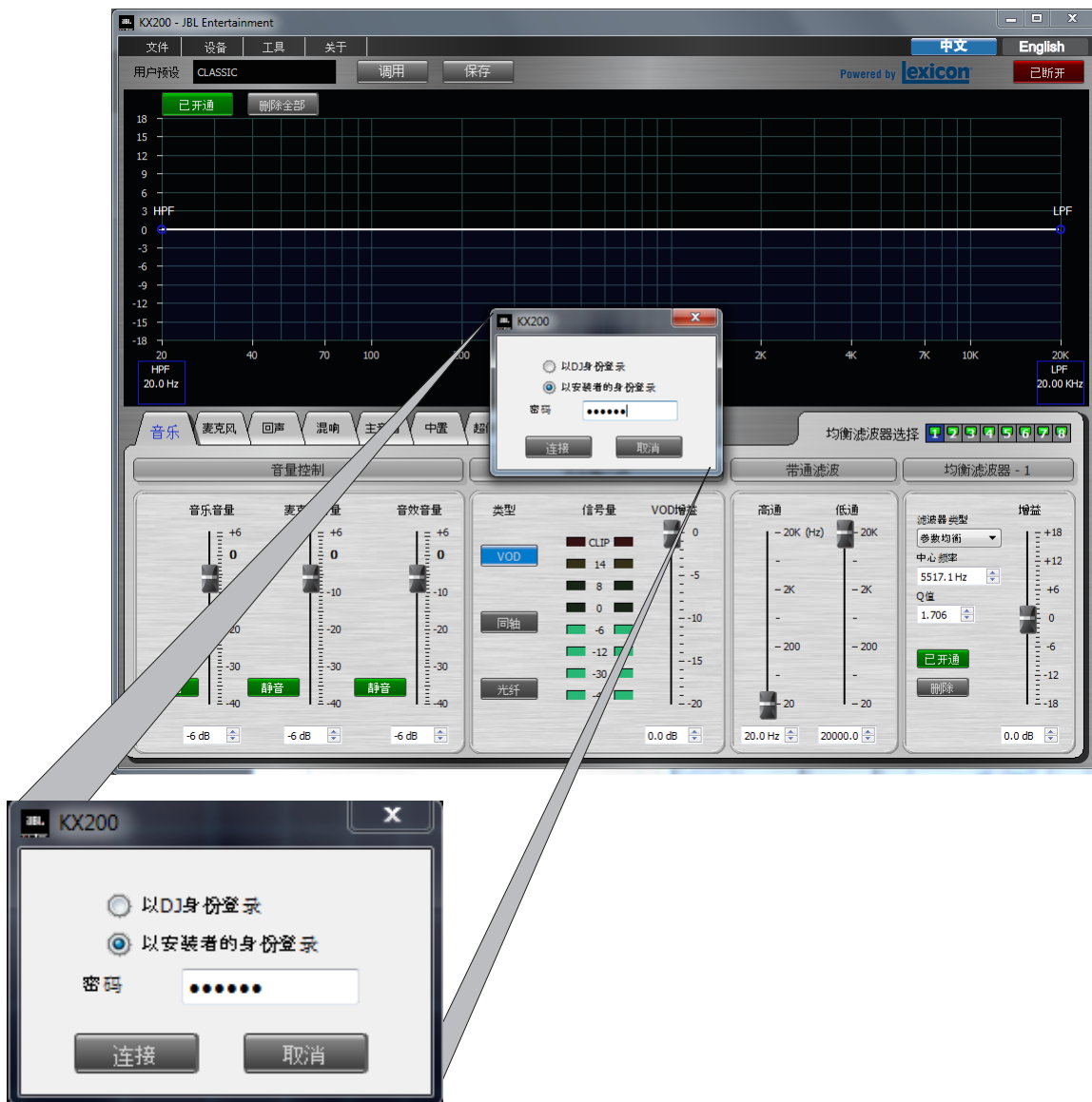
### 操作步骤：

#### 以安装者身份登录

1. 选择以安装者身份登录。
2. 输入出厂设置密码123456。
3. 点击连接。

### 注意：

如以安装者身份登录,系统的设置与参数可修改与保存。





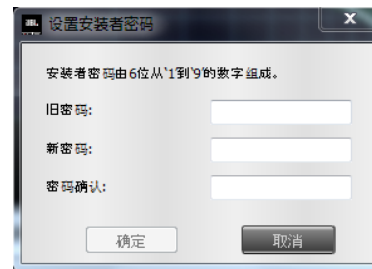
# 03 - 修改密码

## 操作步骤:

1. 以安装者身份登录。
2. 在设备菜单中选择设置安装者密码。
3. 在设置安装者密码窗口中设置新密码。
4. 点击确定。

## 注意:

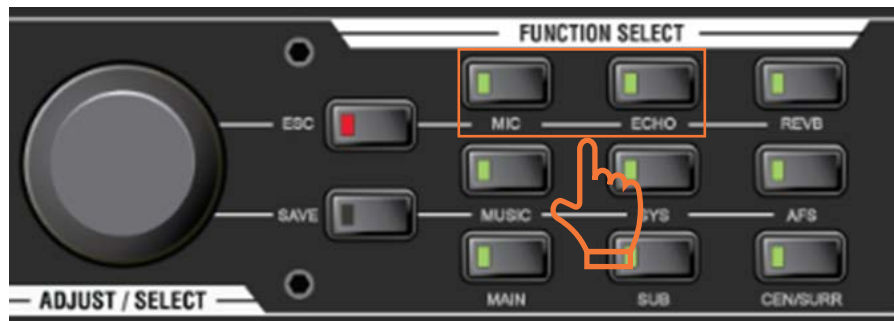
新密码须由6位从“1”到“9”的数字组成。



## 04 - 恢复密码

### 操作步骤：

1. 关闭KX200电源。
2. 同时按下前面板**MIC**与**ECHO**按键。
3. 开启KX200电源。
4. LCD屏幕出现如图（右下）内容时，释放按键。
5. 使用**ADJUST/SELECT**旋钮选择**NO**或**YES**。
6. 轻按旋钮确认完成。

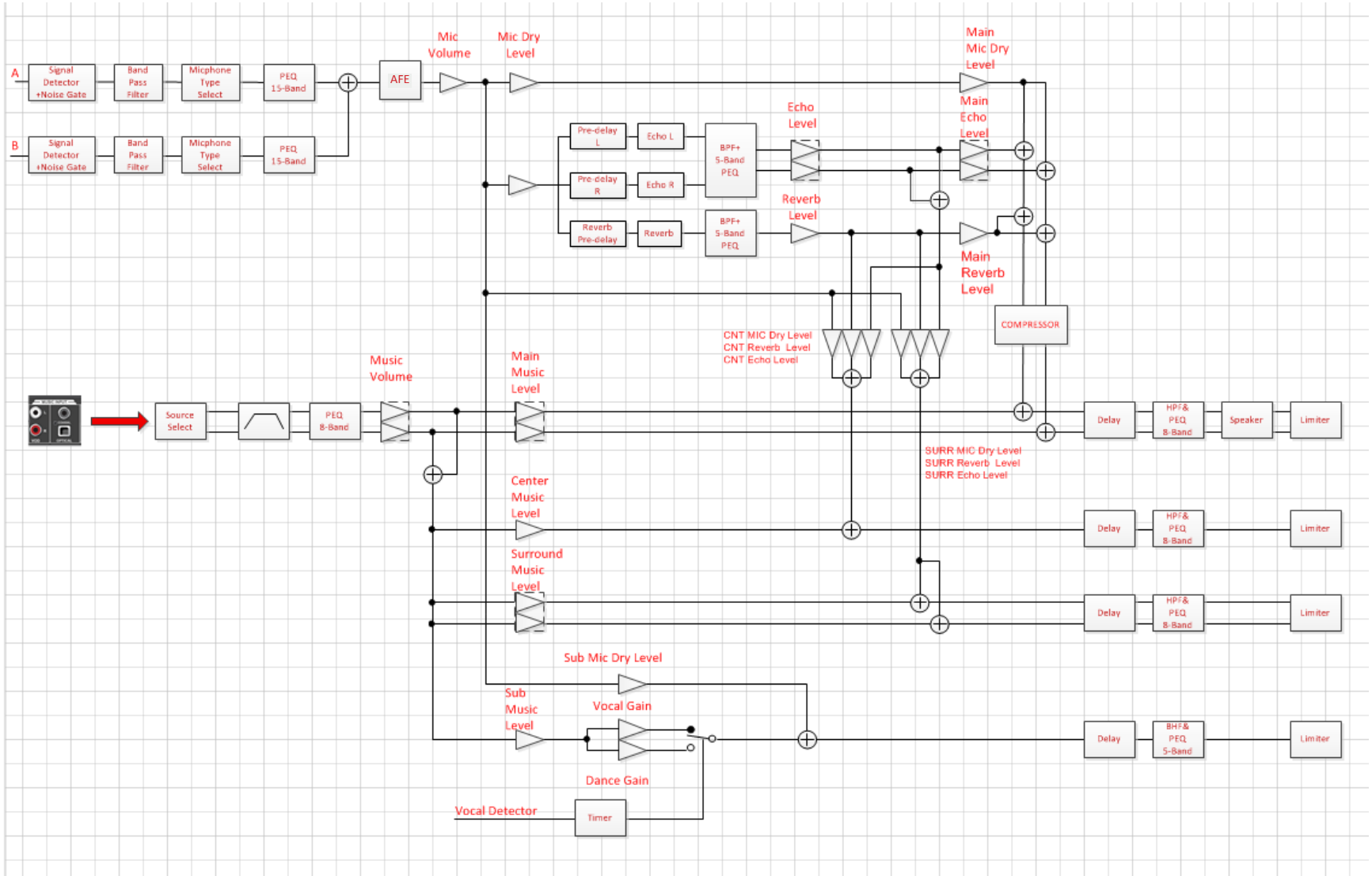


### 注意：

1. 如选择**NO**，当前密码将保留；
2. 如选择**YES**，当前密码将恢复至出厂设置密码**123456**。



# 05 - 信号流程图



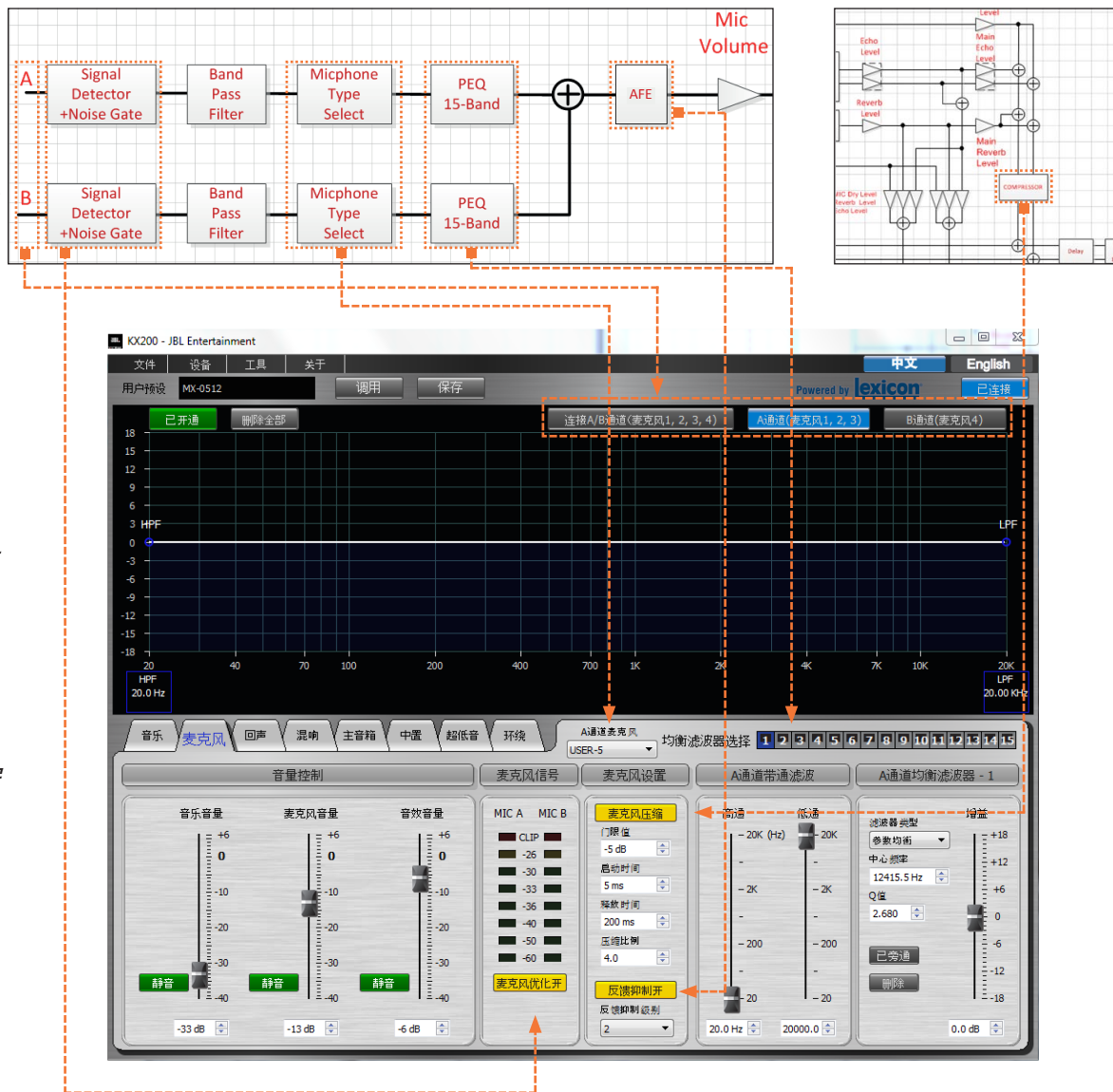
# 06 - 修改麦克风设置

## 操作步骤:

1. 点击麦克风菜单键进入麦克风设置界面。
2. 从连接A/B通道（麦克风1,2,3,4）、A通道（麦克风1,2,3）与B通道（麦克风4）中选择相应设置。
3. 如选择A通道或B通道，从通道麦克风下拉菜单中选择具体型号。
4. 将各参数设置至理想水平。
5. 点击保存，保存设置至相应预置。

## 注意:

1. 选择连接A/B通道（麦克风1,2,3,4）可对A通道与B通道的麦克风同时进行设置；选择A通道（麦克风1,2,3）或B通道（麦克风4）可对A通道或B通道中的麦克风进行单独设置。
2. 麦克风信号用于监控麦克风的输入信号；设备的噪声门则通过麦克风优化按键控制。
3. 使用麦克风压缩可控制麦克风最大音量。



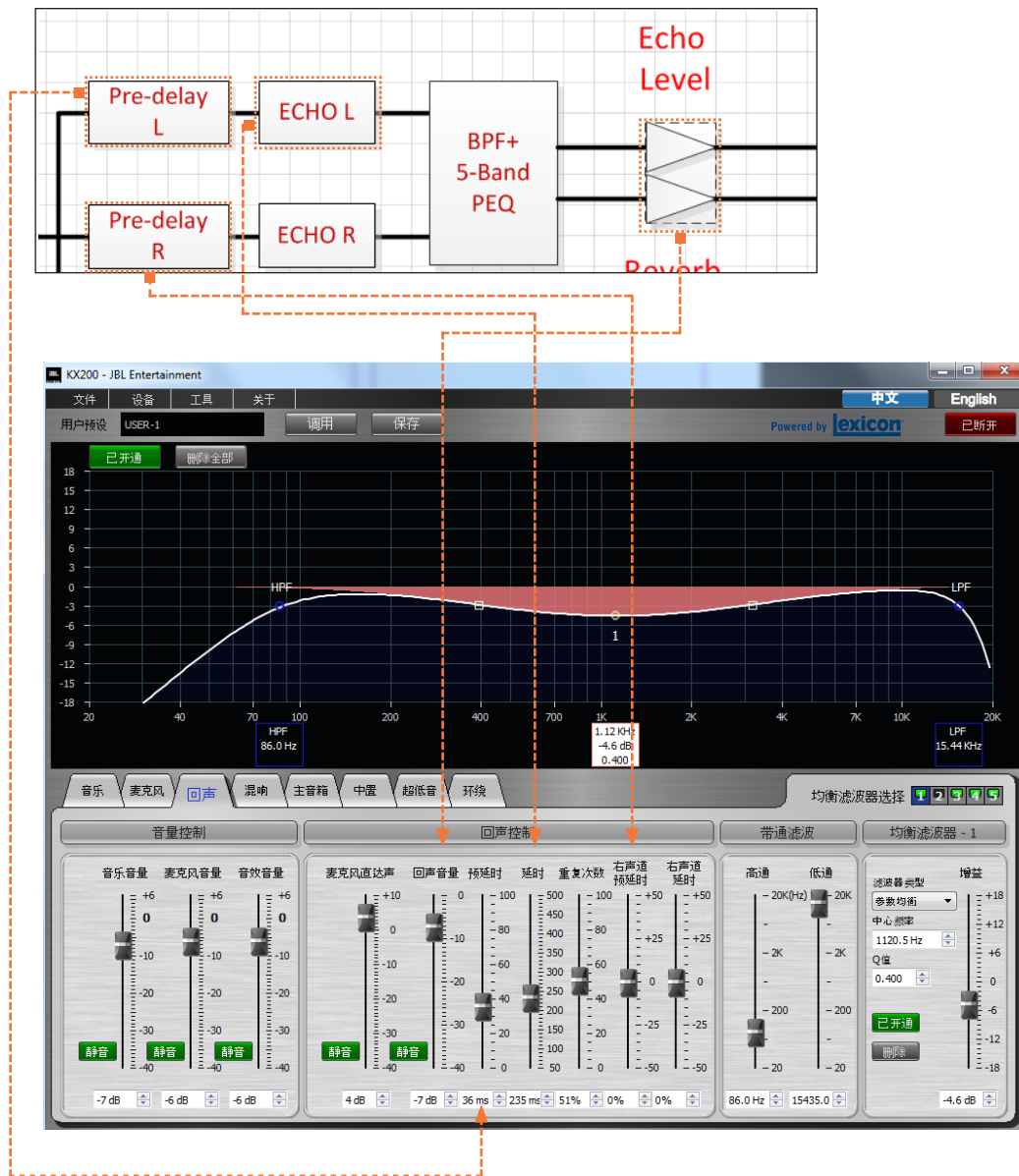
# 07-修改回声设置

## 操作步骤:

1. 点击**回声**菜单键进入回声设置界面。
2. 从**均衡滤波器选择**中选择目标均衡滤波器。
3. 将各参数设置至理想水平。
4. 点击**保存**, 保存设置至相应**预置**。

## 注意:

1. **预延时**是以麦克风直达声作为基本声, 为直达声叠加一个可调节延时的声音信号。左声道延时设置完成后, **右声道延时**则以相对于左声道延时的百分比来设置, 用于增强回声的立体空间感。
2. **延时**用于设置重复信号间的时间间隔。**右声道回声**以相对于左声道回声的百分比来设置, 用于增强回声的空间效果。
3. **回声音量**用于控制回声效果的总音量。如需监听其它效果, 可将回声音量**静音**。



# 08 - 自动反馈抑制

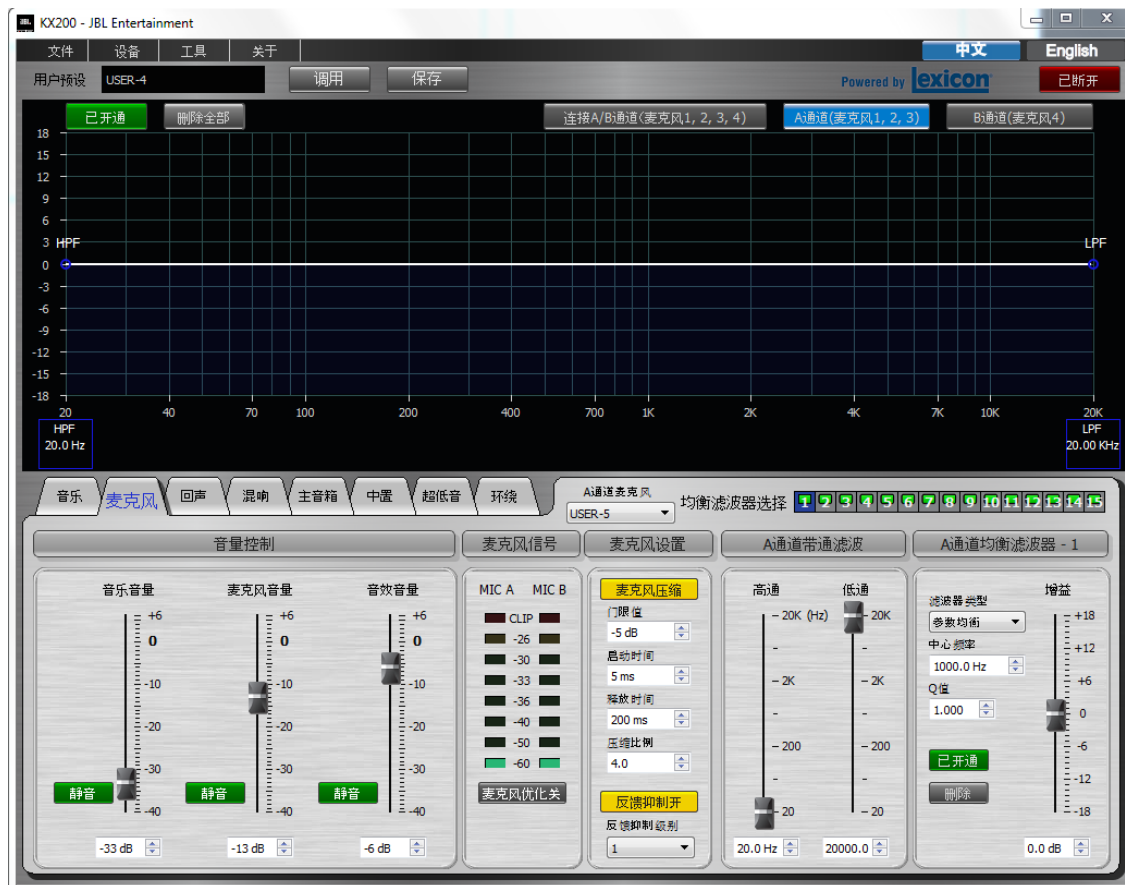
## 自动反馈抑制 (AFE)

自动反馈抑制 (Automatic Feedback Elimination或AFE) 用于抑制麦克风的啸叫馈点, 消除声反馈。

新版KX200采用移频技术以实现啸叫抑制。

### 注意:

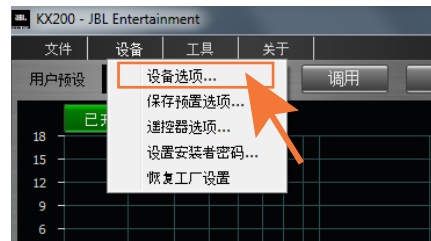
KX200的自动反馈抑制设有三档级别 (1, 2, 3), 默认级别为2级。



# 09 - 设备选项

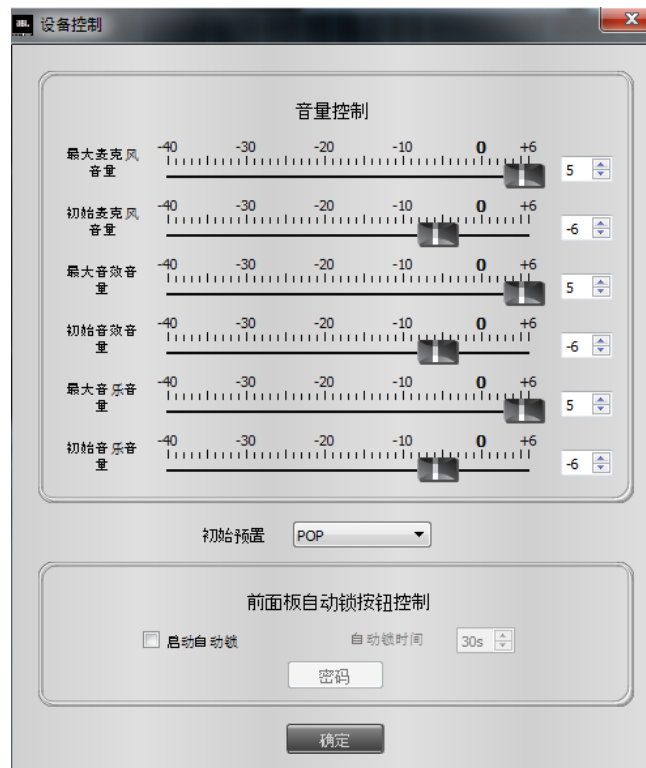
## 操作步骤：

1. 选择设备。
2. 点击设备选项。
3. 在设备控制窗口将音量控制各参数调整至理想水平。
4. 选择相应初始预置。
5. 点击确定。



## 注意：

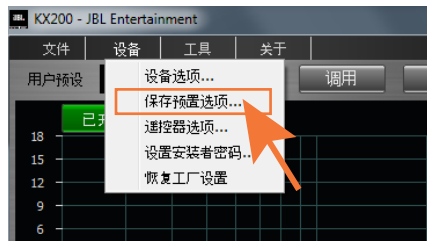
1. **音量控制**用于设置下一次开机的麦克风、音效与音乐的初始音量与最大音量。
2. **初始预置**用于设置下一次开机的预设效果。



# 10 - 保存预置选项

## 操作步骤：

1. 选择设备。
2. 点击**保存预置选项**。
3. **锁定或解锁**各预置。
4. 在**保存预置选项**中勾选需保存的参数。
5. 点击**确定**。



## 注意：

1. **预置锁定时**，已修改的参数无法保存至该预置。
2. 未勾选的**参数**无法保存至目标预置。
3. 安装调试时，使用**保存预置选项**，可**开放或限制DJ**对设备功能的设置权限。





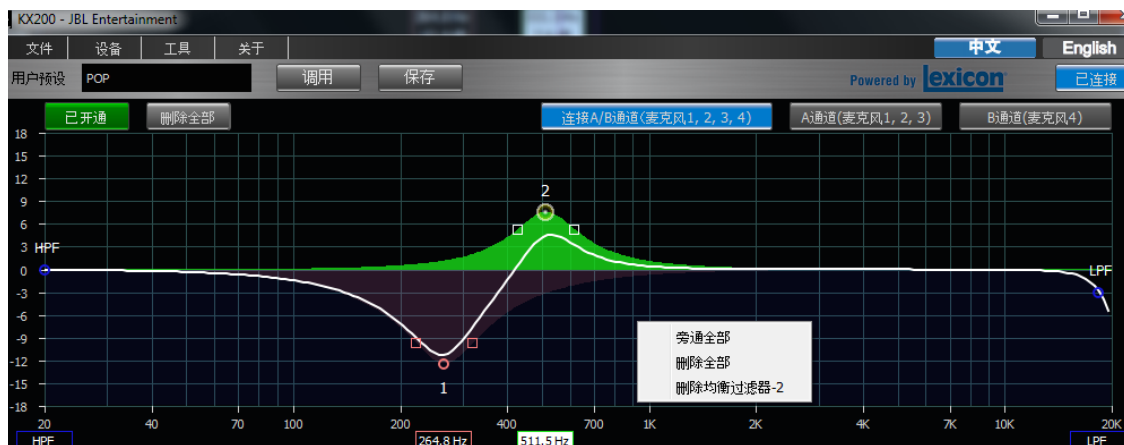
# 11- 均衡器快捷设置

## 中心频率、Q值与增益

1. 点击图表中均衡滤波器参数框，此时参数框显示为白底。
2. 拖拽以调整中心频率。
3. 滚动鼠标滑轮以调整增益。
4. 拖拽白色微型框以调整Q值。

## 开通/旁通均衡滤波器

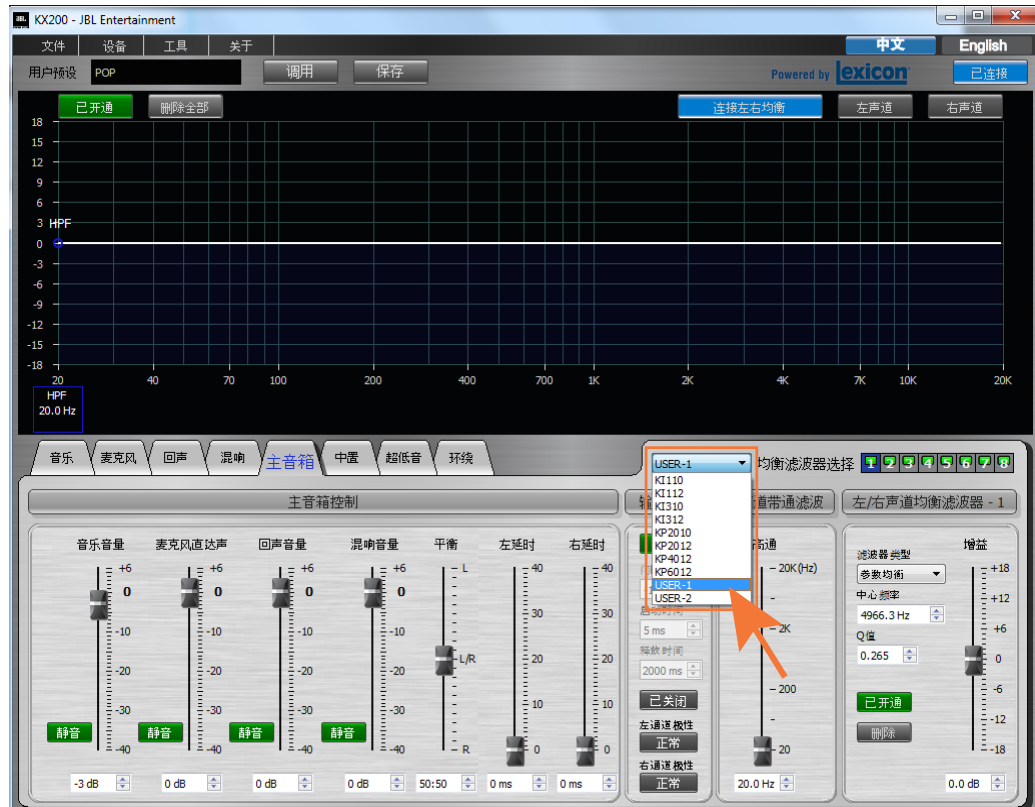
1. 右击图表任意位置。
2. 选择旁通全部、删除全部或删除当前均衡滤波器。



# 12- 选择音箱型号

## 操作步骤:

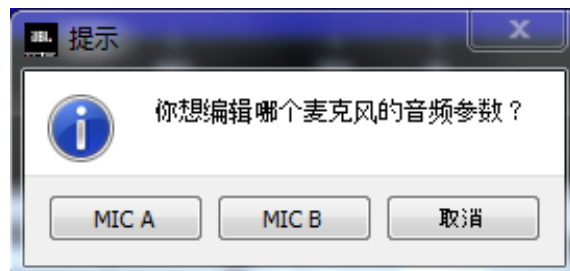
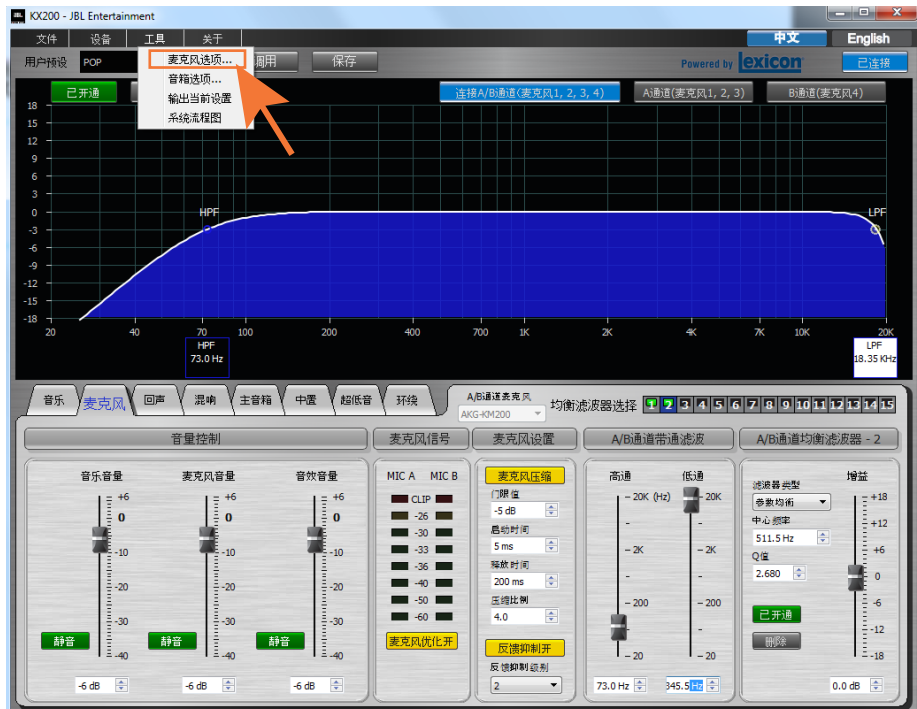
1. 选择主音箱。
2. 在下拉菜单中选择音箱型号。



# 13 - 编辑保存麦克风参数

## 操作步骤：

1. 选择工具。
2. 点击麦克风选项。
3. 在弹出窗口中选择需要编辑的麦克风。



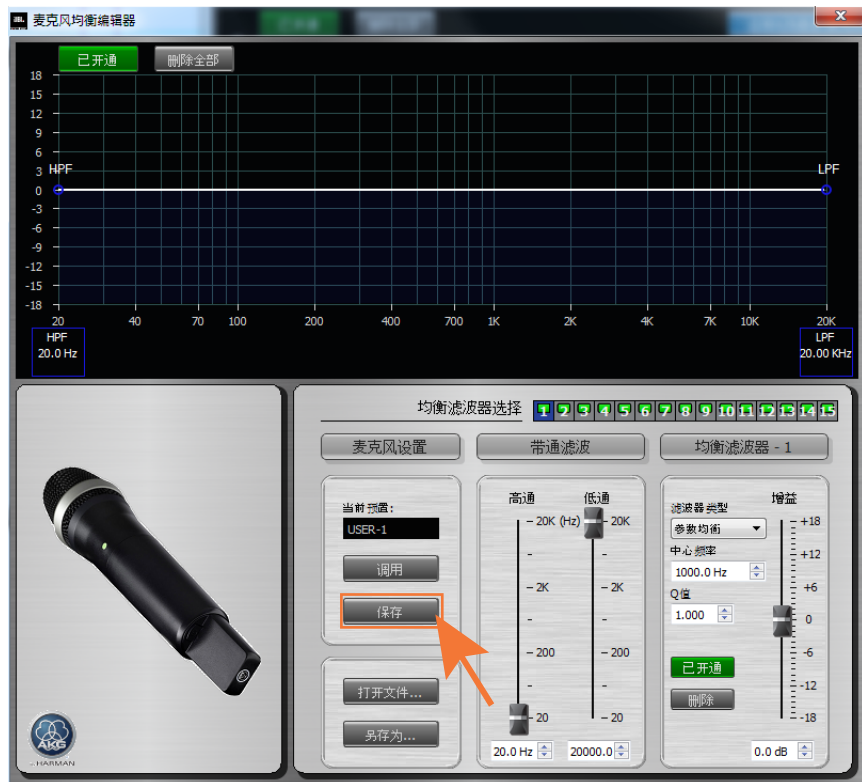
# 13 - 编辑保存麦克风参数

## 操作步骤：

4. 在弹出窗口中设置已选麦克风的各项参数。
5. 点击**保存**，保存参数至**麦克风预置**。
6. 如需，可修改**预置名**。
7. 点击**确定**。

## 注意：

预置名修改中的英文字母必须大写，如ABC。

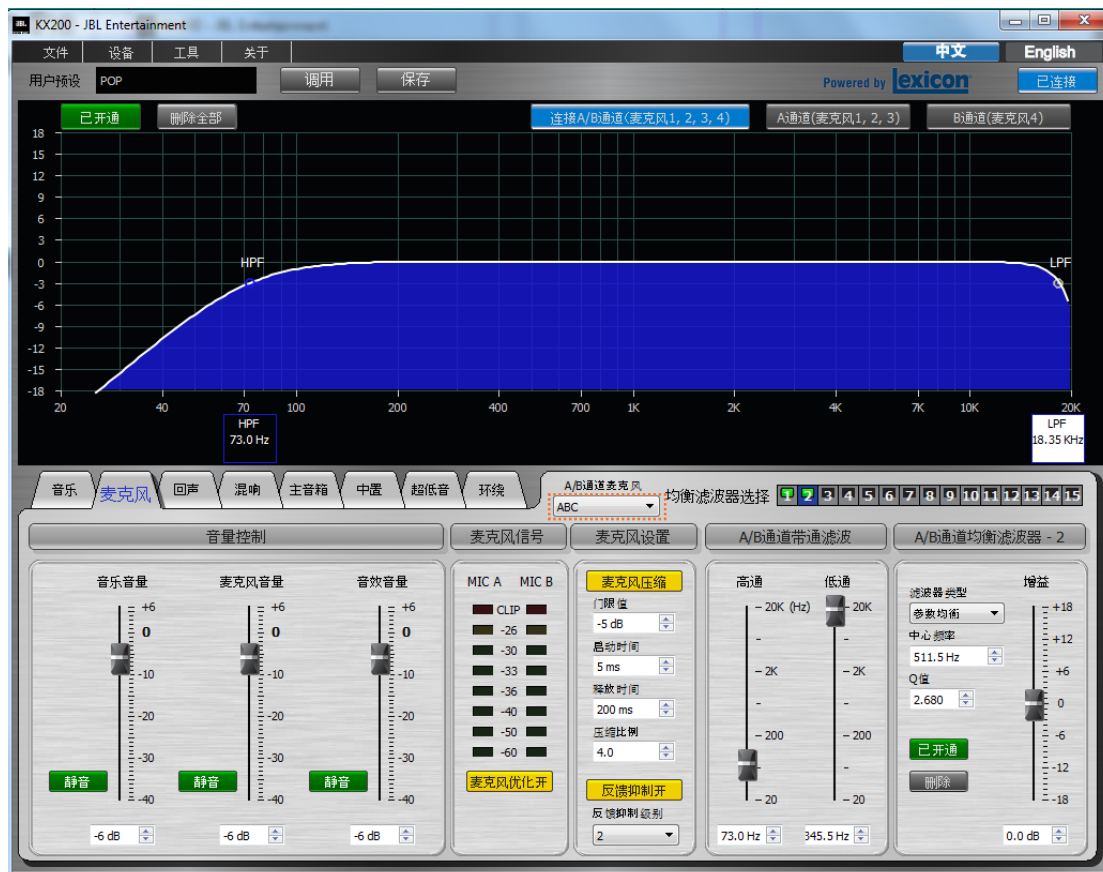


# 13 - 编辑保存麦克风参数

编辑后的麦克风将显示在通道麦克风下拉菜单中。

## 注意：

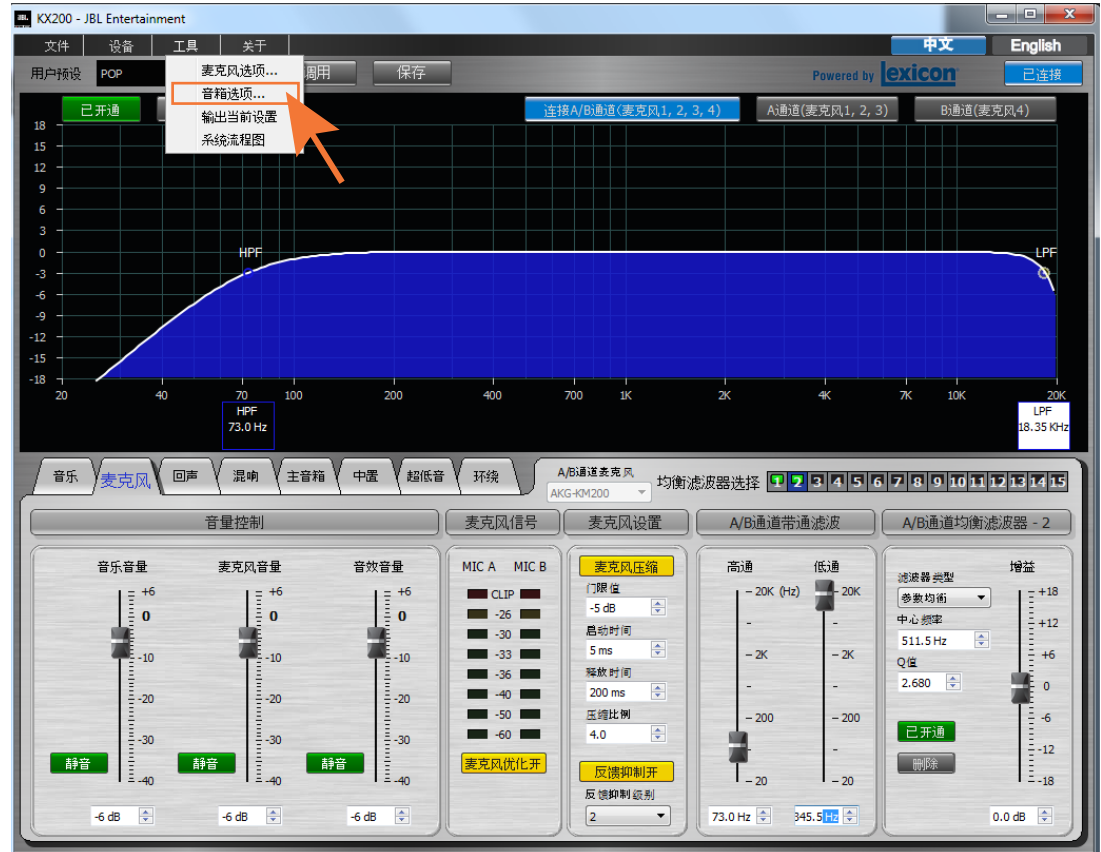
该麦克风的EQ已发生作用，但不在此图中显示。



# 14 - 编辑保存音箱参数

操作步骤:

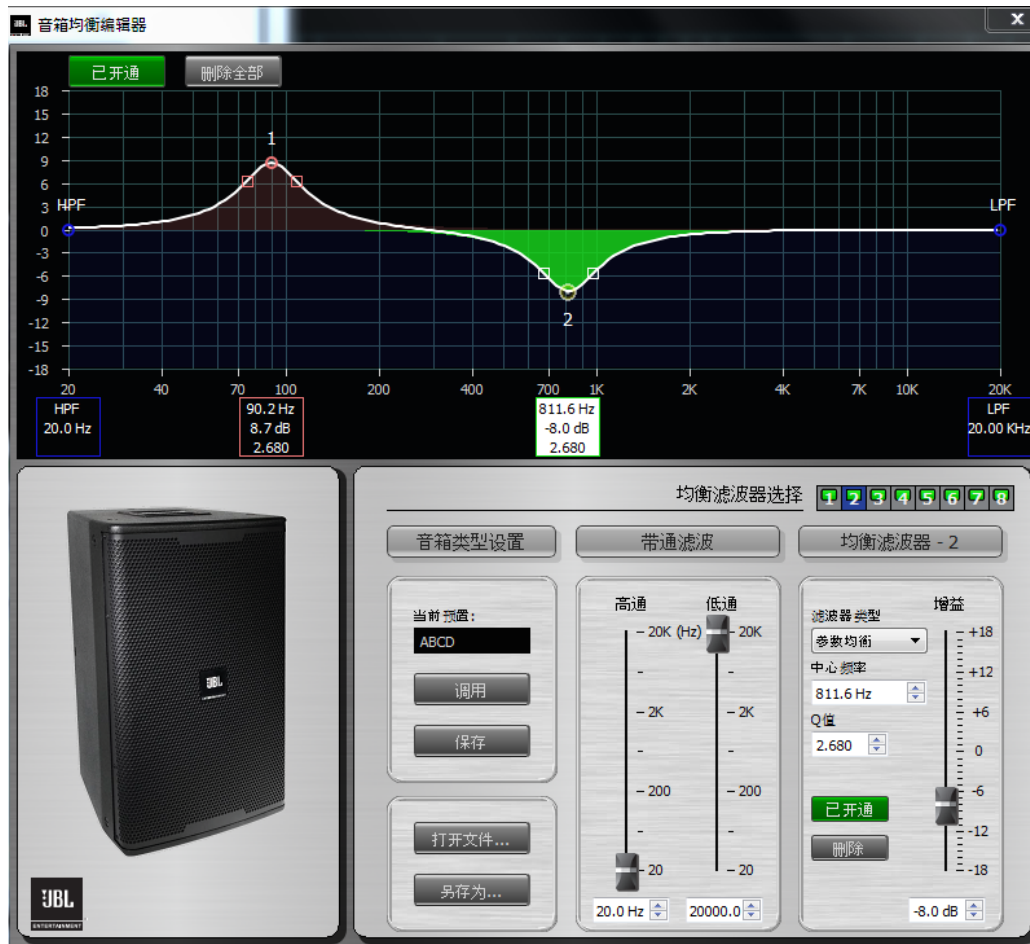
1. 选择工具。
2. 点击音箱选项。



# 14 - 编辑保存音箱参数

## 操作步骤:

3. 在弹出窗口中设置已选音箱的各项参数。
4. 点击**保存**，保存参数至**保存音箱预置**。
5. 如需，可修改**预置名**。
6. 点击**确定**。



# 15 - 升级固件

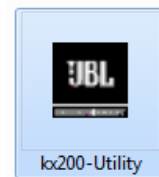
下载文件夹中的**KX200-Utility**用于升级设备固件。

## 操作步骤：

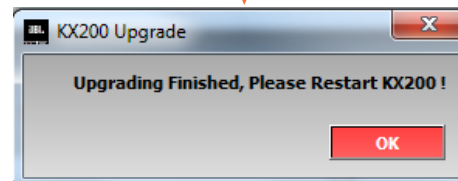
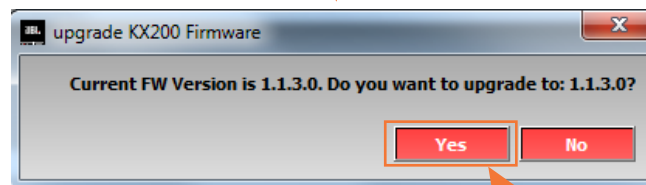
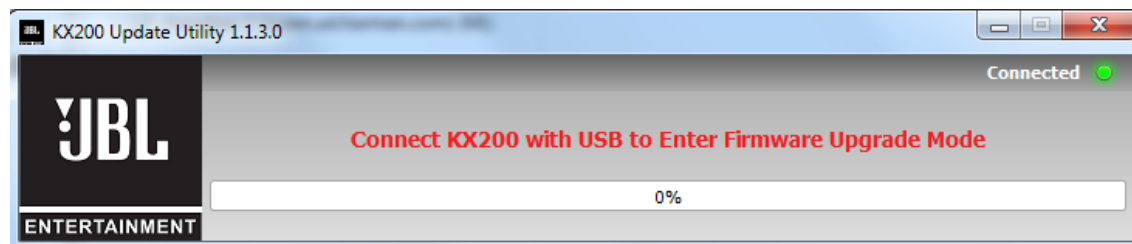
1. 连接KX200至电脑。
2. 点击下载文件夹中的**KX200-Utility**。
3. 当连接状态显示为**Connected**时，点击**Yes**开始升级。
4. 升级完成后，点击**OK**。
5. 重启KX200。
6. 打开PC-GUI，选择**设备**，点击**恢复出厂设置**，将各预置加载至设备。

## 警示：

升级固件过程中，请勿关闭设备电源。



(在下载文件夹中)





# 16 - VOD遥控

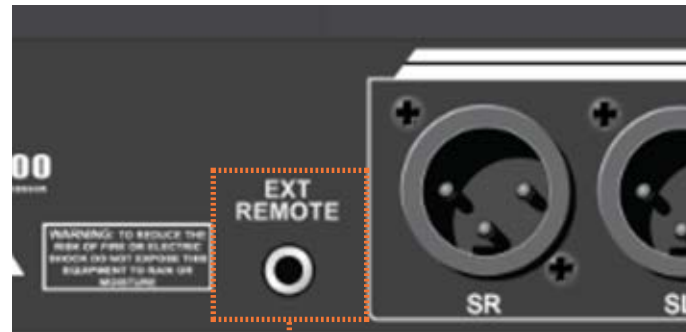
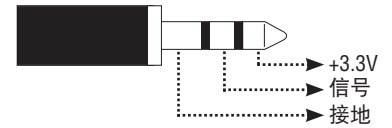
如需通过VOD对KX200进行遥控，需额外配备一红外接收装置（非KX200原厂配置）。

## 操作步骤：

1. 将红外接收装置通过**EXT REMOTE**端口（位于KX200后面板）与KX200连接。



红外接收装置



用于连接红外遥控接收装置

# 16 - VOD遥控

## 操作步骤：

2. 选择设备。
3. 点击遥控器选项。
4. 修改用户代码至与VOD遥控器一致（或修改VOD遥控器的红外接收代码至与KX200一致）。

## 注意：

所有用户代码不得重复。



# 17- 设置麦克风音量

麦克风的最终输出音量受四部分控制：

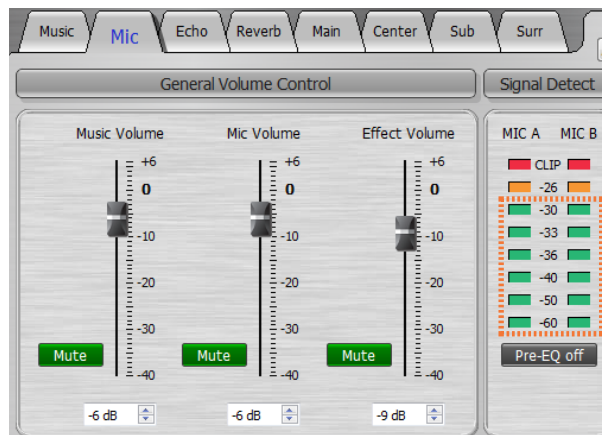
- 1) 无线麦克风主机音量；
- 2) KX200麦克风输入音量；
- 3) KX200麦克风输出音量；
- 4) 功放输出音量。



麦克风输入音量

## 注意：

1. 为防止信号削波，最大输入信号应不得高于**-30dBu**。输入信号水平应通过无线麦克风音量与KX200麦克风音量进行调节。
2. **麦克风音量**用于调节麦克风的输出音量。



输入信号不得高于-30 dBu。



JBL Professional  
8500 Balboa Blvd.  
Northridge, CA 91329 USA  
电话: (818) 894-8850  
传真: (818) 830-7801  
国际传真: (818) 830-7802

了解更多信息, 请点击: [www.jblpro.com](http://www.jblpro.com)

KX200数字处理器  
SZ  
05/2016