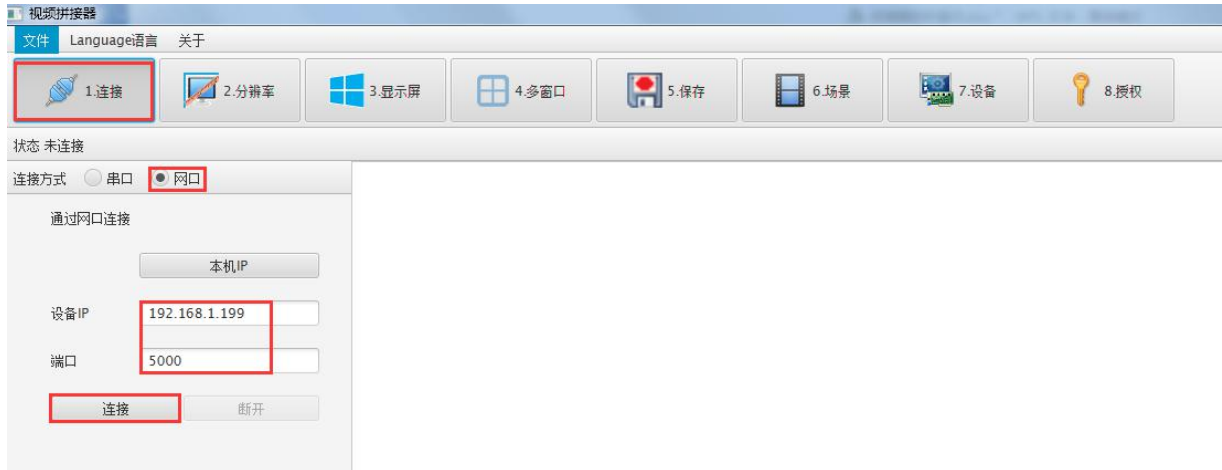


# 拼接器软件操作

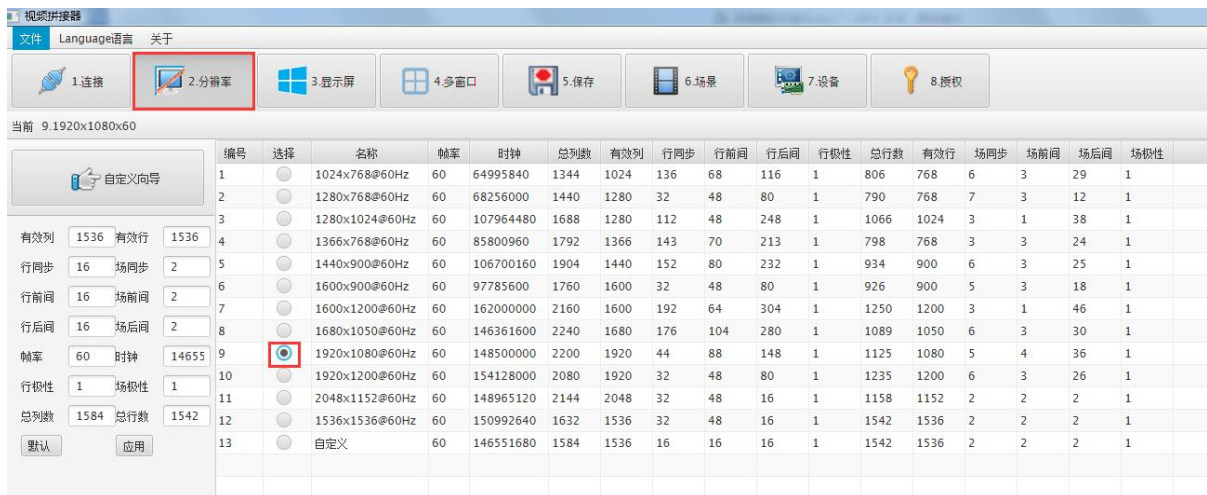
## 第一步 连接

通过网线将拼接器与电脑连接；打开拼接器软件，在“1.连接”中选择“网口”，点击“连接”。注：软件连接前，需将电脑本地 IP 地址改为与拼接器同一网段，如：192.168.1.88



## 第二步 设置分辨率

在“选择”列中，点击选择所需分辨率；如：1920×1080@60Hz

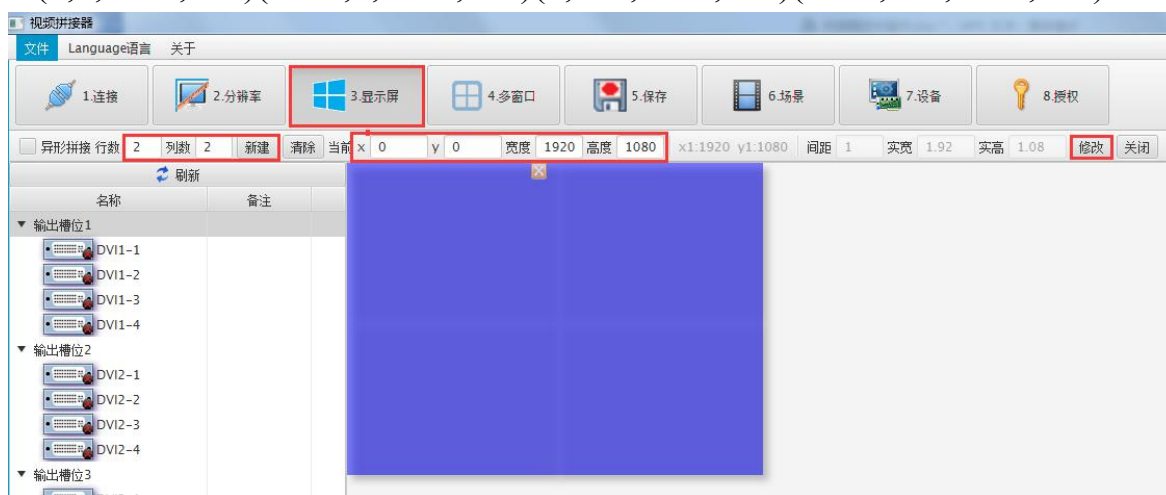


## 第三步 显示屏布局

### 3.1 创建显示屏模块

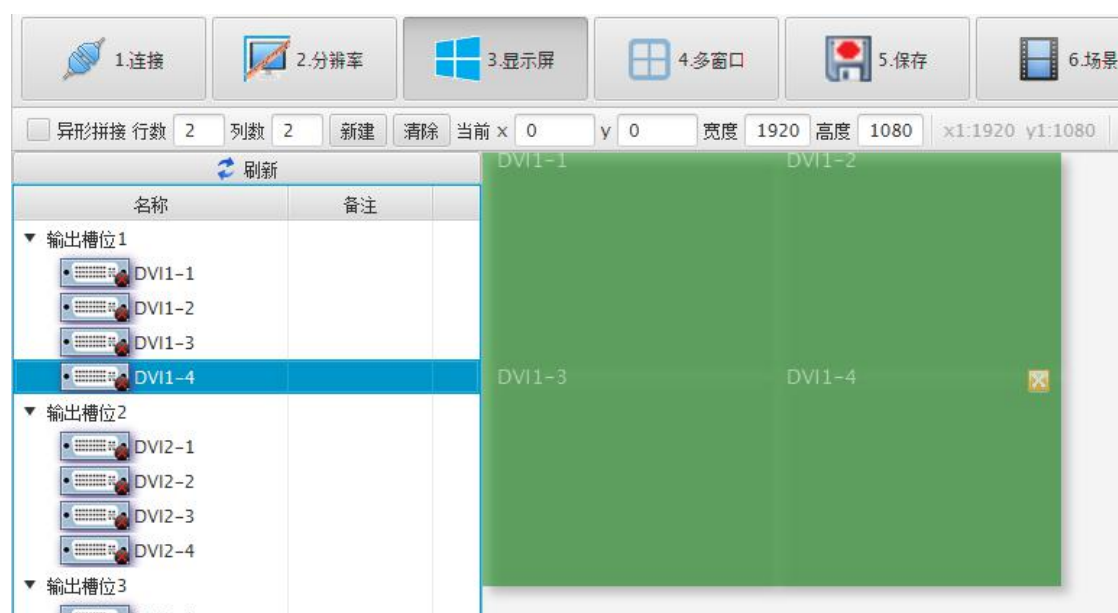
以  $2048 \times 1536$  为例，四张发送卡，田字形拼接，每张卡带载  $1024 \times 768$ ；在“3.显示屏”中创建模块，行数 2，列数 2，点击创建。创建出来的模块尺寸均为  $1920 \times 1080$ ，分别点击四个模块修改模块的坐标和宽高，设置坐标和宽高后，点击“修改”：

$(0,0,1024,768)(1024,0,1024,768)(0,768,1024,768)(1024,768,1024,768)$



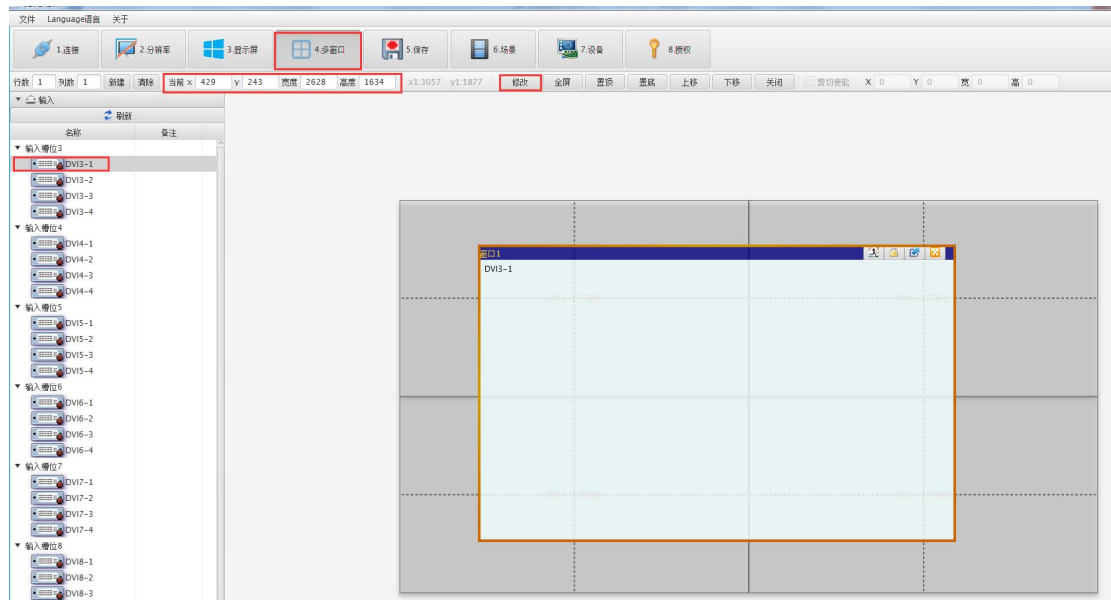
### 3.2 建立显示屏模块对应关系

给建立好的显示屏模块分配输出通道，将左侧输出口列表中的输出口左键选中拖动到对应的模块上。输出口与发送卡带载的 LED 屏模块对应。



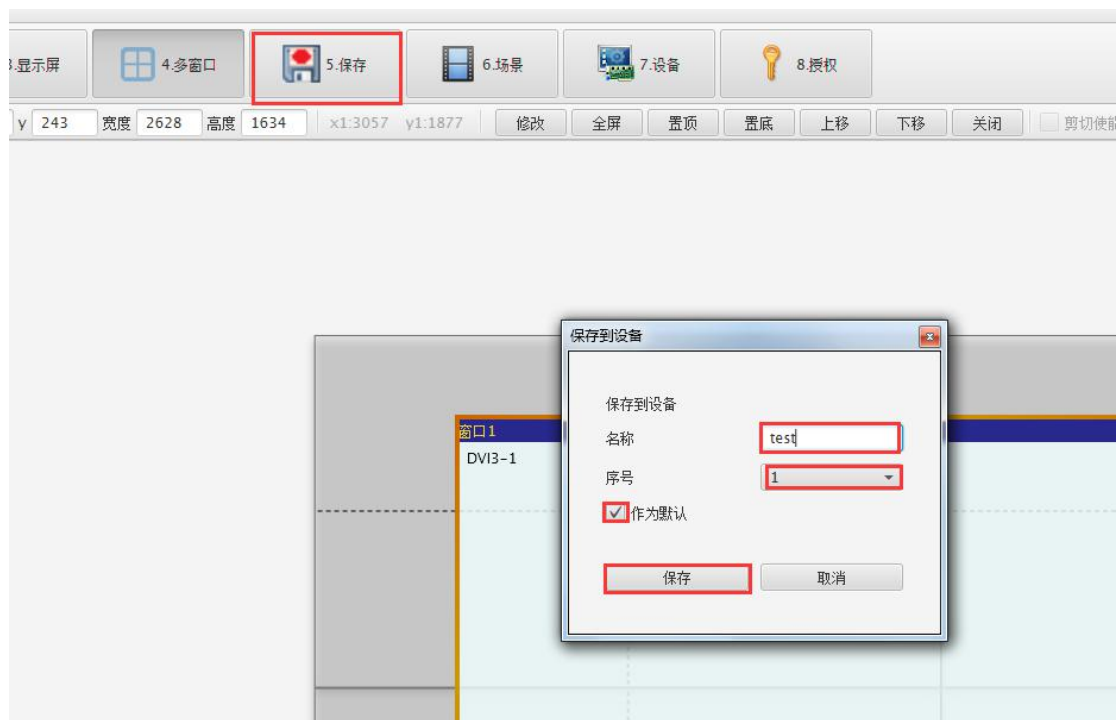
## 第四步 多画面

选择相应的输入视频源进行开窗；选择左侧输入源列表中的输入源，在右侧显示屏区域点击左键拖动建立窗口。窗口坐标和宽高可在上方编辑栏中修改。注：可建立多个窗口。



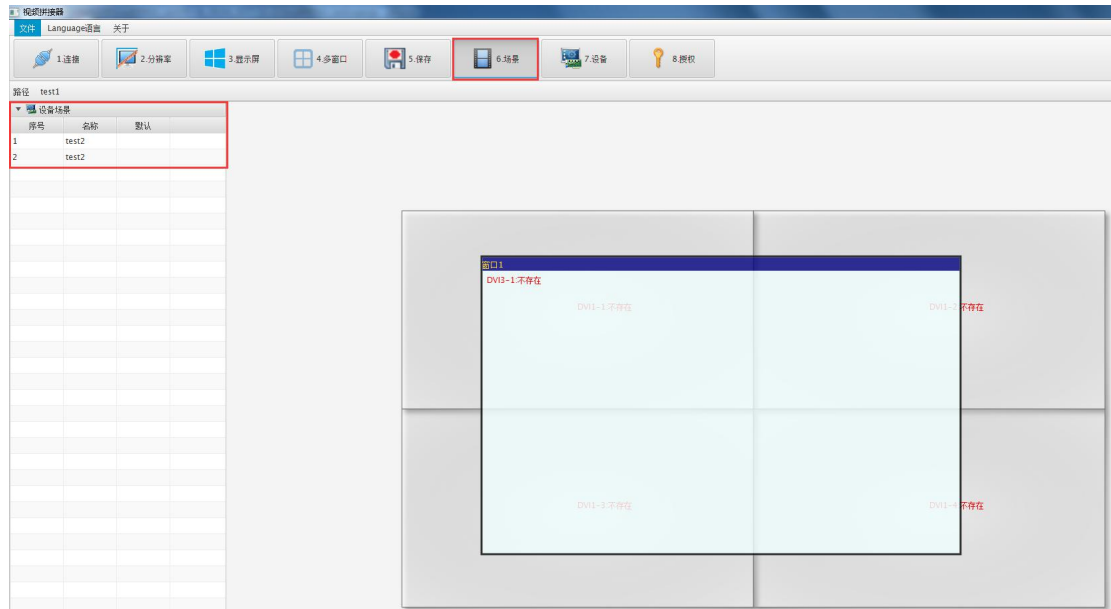
## 第五步 保存

设置窗口完成后，点击“保存”，输入场景名称，选择场景号，设置开机启动场景，点击保存。不需要设置开机启动时，取消勾选即可。可根据需要保存多个场景。



## 第六步 场景

在“6.场景”中，调用保存的场景。点击场景名称可查看保存的场景，双击场景可应用此场景。



**注：首次操作需按循序完成以上步骤。设置完成后，再次操作时只需操作第一步、第四步、第五步、第六步。**